
ETELÄ-SUOMEN LÄÄNIN LIIKENNETURVALLISUUSSUUNNITELMA 2006–2010

Etelä-Suomen lääninhallituksen liikenneosaston julkaisuja 5/2006
Publikationer från länsstyrelsen i Södra Finlands län, trafikavdelningen 5/2006
ISBN 952-460-152-4 (nid.)
ISBN 952-460-153-2 (PDF)
ISSN 1455-3244
Hämeenlinna 2006

E-mail
kirjaamo@eslh.intermin.fi
registratur@eslh.intermin.fi
Internet
www.laaninhallitus.fi/etela
www.lansstyrelsen.fi/sodra

KUVAILELEHTI**Julkaisija**

Etelä-Suomen lääninhallitus, liikenneosasto

Julkaisun päivämäärä

Joulukuu 2006

Tekijä

Liikenneosasto

Julkaisun nimi

Etelä-Suomen läänin liikenneturvallisuussuunnitelma 2006–2010

Tiivistelmä

Julkaisu esittelee Etelä-Suomen läänin yhteistyömuotoiselle liikenneturvallisuustyölle painopisteitä ja tavoitteen vuodelle 2006–2010. Julkaisu on laadittu päivittämällä edellinen suunnitelma vastaamaan valtakunnallista Tieliikenteen turvallisuus 2006–2010-ohjelmaa sekä siitä 9.3.2006 annettua valtioneuvoston periaatepäätöstä.

Etelä-Suomen läänin liikenneturvallisuustyö pohjautuu ennen kaikkea yhteistyölle. Etelä-Suomen läänin yhteistyömuotoisessa liikenneturvallisuustyössä keskitytään tulevana vuosina seuraaviin painopistealueisiin:

1. Taajamien liikenneturvallisuuden parantaminen
2. Pääteiden ja ammattiliikenteen turvallisuuden parantaminen
3. Liikenneturvallisuustyölle myönteisten arvojen ja asenteiden edistäminen
4. Liikenneturvallisuustyön toimintamuotojen kehittäminen
5. Päihdeonnettomuuksien vähentäminen
6. Ikääntyvien liikenneturvallisuuden parantaminen

Avainsanat (asiasanat)

Etelä-Suomen lääni, liikenneturvallisuus, liikenneturvallisuustyö, tavoitteet, yhteistyö

Kokonaissivumäärä

Teksti 23 + liitteet 2

Kieli

Suomi

Hinta

Maksuton

Jakaja

Etelä-Suomen lääninhallitus

Kustantaja

Etelä-Suomen lääninhallitus

Sarjan nimi ja numero

Etelä-Suomen lääninhallituksen liikenneosaston julkaisuja 5/2006

ISBN952-460-152-4 (nid.)
952-460-153-2 (PDF)**ISSN**

1455-3244

Painopaikka ja vuosiHämeenlinna
2006

INFORMATIONSSIDA**Utgivare**Länsstyrelsen i Södra Finlands län,
trafikavdelningen**Utgivningsdatum**

December 2006

Sammanställd av

Trafikavdelningen

Publikationens namn

Trafiksäkerhetsplan för Södra Finlands län 2006–2010

Resumé

I publikationen presenteras de prioriterade områdena och målsättningen för trafiksäkerhetsarbetet i samarbetsform i Södra Finlands län under åren 2006–2010. Publikationen har utarbetats på så sätt att föregående plan har uppdaterats till att motsvara det riksomfattande programmet "Säkerheten i vägtrafiken 2006–2010" samt det principbeslut som statsrådet fattade om programmet 9.3.2006.

Trafiksäkerhetsarbetet i Södra Finlands län baserar sig framför allt på samarbete. I det trafiksäkerhetsarbete som utförs i samarbetsform i Södra Finlands län prioriteras under de kommande åren följande områden:

1. Förbättrande av trafiksäkerheten i tätorterna
2. Förbättrande av säkerheten på huvudvägarna och i yrkestrafiken
3. Främjande av värderingar och attityder som är positiva till trafiksäkerhetsarbete
4. Utveckling av verksamhetsformerna för trafiksäkerhetsarbetet.
5. Minskning av alkohol- och drogrelaterade olyckor
6. Förbättrande av trafiksäkerheten för äldre personer

Nyckelord (ämnesord)

Södra Finlands län, trafiksäkerhet, trafiksäkerhetsarbete, målsättningar, samarbete

Antalet sidor, totalt

text 23 + bilagor 2

Språk

Finska

Pris

Avgiftsfri

Distributör

Länsstyrelsen i Södra Finlands län

Förläggare

Länsstyrelsen i Södra Finlands län

Seriens namn och nummer

Publikationer från länsstyrelsen i Södra Finlands län, trafikavdelningen 5/2006

ISBN952-460-152-4 (häft.)
952-460-153-2 (PDF)**ISSN**

1455-3244

Tryckort och årHämeenlinna
2006

SISÄLLYSLUETTELO

ALKUSANAT

1. ETELÄ-SUOMEN LÄÄNI LIIKENTEEEN NÄKÖKULMASTA	8
2. LIIKENNETURVALLISUUS ETELÄ-SUOMEN LÄÄNISSÄ	8
2.1 Työn organisointi	8
2.2 Läänin liikenneturvallisuustilanne	10
2.3 Kuntien oma liikenneturvallisuustyö	14
2.4 Edellisen liikenneturvallisuussuunnitelman 2001- 2005 toteutuminen	15
2.5 Läänin liikenneturvallisuustyön ongelmat ja haasteet	16
3. LIIKENNETURVALLISUUSTYÖN VALTAKUNNALLISET STRATEGIAT JA TAVOITTEET	17
4. LÄÄNIN LIIKENNETURVALLISUUSVISIO JA -TAVOITE 2010 JA 2025	19
5. LÄÄNIN LIIKENNETURVALLISUUSTYÖN PAINOPISTEALUEET JA TOIMENPITEET	19
6. SEURANTA	20
7. RESURSSIT	21
LÄHTEET	23

LIITE Liikenneturvallisuustyön painopisteet ja toimenpiteet

ALKUSANAT

Etelä-Suomen lääninhallitus on päivittänyt valtakunnallisen Tieliikenteen turvallisuus 2006–2010-ohjelman pohjalta läänin liikenneturvallisuussuunnitelman. Liikenneturvallisuuksuystyö jakaantuu kolmeen eri osa-alueeseen eli liikenneympäristön parantamiseen, liikennekasvatukseen, -valistukseen ja -tiedotukseen sekä liikennevalvontaan. Kaikkea tätä työtä tehdään tavoitteellisesti ja suunnitelmallisesti. Etelä-Suomen läänin tavoitteena on vähentää liikennekuolemia vuoteen 2010 mennessä siten, että ne jäävät alle sadan.

Nyt käsissä oleva liikenneturvallisuussuunnitelma nostaa esiin läänissämme kuusi liikenneturvallisuuksuystyön painopistettä. Kaikkien painopisteiden taustalla on laskennallisten liikenneturvallisuuksustavoitteiden lisäksi aito pyrkimys parantaa läänimme asukkaiden viihtyvyyttä ja turvallisuutta. Haaste on kova ja siksi pä suunnitelma houkuttelee eri toimijoita ja erityisesti kuntia panostamaan eri-ikäisten liikenneturvallisuuksuteen. Tämän suunnitelman lisäksi jokaisella läänimme kunnalla tulisi olla poliittisten päätöksentekijöiden vahvistama ajan tasalla oleva liikenneturvallisuuksuunnitelma, jota toteuttamalla voidaan parhaiten paneutua paikallisiin liikenneturvallisuuksuongelmiin. Läänin alueella toimivat liikenneturvallisuuksuden yhteistyöryhmät seuraavat jatkuvasti alueensa kuntien liikenneturvallisuuksuystyötä ja tämän työskentelyn avulla kertynyt seurantatieto raportoidaan liikenne- ja viestintäministeriölle vuosittain.

Suunnitelman päivitystyössä on hyödynnetty lääninhallitusten peruspalvelujen arvioinnissa kerättyä seurantatietoa ja läänin alueella toimivien yhteistyöryhmien työskentelyn kautta syntynyttä tietoa. Suunnitelmaa on kommentoinut Etelä-Suomen läänin liikenneturvallisuuksuneuvottelukunta ja sen työjaosto sekä kolme alueellista yhteistyöryhmää. Lääninhallituksen rooli on toimia näiden yhteistyöryhmien koollekutsujana ja työn koordinoijana omalla alueellaan.

Etelä-Suomen lääninhallitus kiittää lämpimästi viime vuosien aikana liikenneturvallisuuksuystyössä aktiivisesti mukana olleita tahoja hyvästä yhteistyöstä. Tämä suunnitelman avulla haluamme tukea myös tulevien vuosien työtä ja ennen kaikkea haastaa mukaan uusia aktiivisia toimijoita.

Hämeenlinnassa joulukuussa 2006

Anneli Taina
maaherra

1. ETELÄ-SUOMEN LÄÄNI LIIKENTEEN NÄKÖKULMASTA

Etelä-Suomen lääni on liikenteen näkökulmasta valtakunnallisesti merkittävässä asemassa. Lääniin sijoittuu pääkaupunkikeskus, joka on samalla koko maan ja läänin liikenteellinen etuovi terminaaleineen. Pääkaupunkiseudulta lähtevät säteittäin kaikki maan pääliikenneväylät ja niiden liikennemäärät ovat korkeita. Erityispiirteinä läänissä ovat useat vilkkaat rajanylityspaikat Venäjän kanssa sekä pitkä meriraja matkusta- ja tavaraliikennesatamineen.

Lääni on runsaan kahden miljoonan asukkaan lääni, jonka osuus maan väestöstä on yli 40 prosenttia. Väkiluku on läänitasolla jatkuvasti kasvava sekä luonnollisen väestönkasvun että muuttoliikkeen vaikutuksesta. Väestönkasvu keskittyy selkeästi pääkaupunkiseudulle ja sen kehyskuntiin. Kasvavien alueiden rinnalla on läänissä alueita, jotka ovat jo pitkään olleet väestömäärältään väheneviä alueita sekä negatiivisen luonnollisen väestönkasvun että muuttotappioiden vuoksi. Läänin ikärakenne muuttuu koko ajan vanhusvaltaisemmaksi. Tämä korostuu alueilla, jossa lisääntymisikäisten osuus väestöstä on mm. muuttoliikkeen vaikutuksesta laskenut.

Läänin taajama-aste on hieman yli 90 prosenttia, mikä kuvaa sitä, että yhdeksän kymmenestä läänin asukkaasta asuu taajamassa. Läänin aluerakenne (taajamat ja niiden väliset yhteydet) on sellainen, että huolimatta siitä, että väestö on jatkuvasti pakkautunut pienemmälle alueelle, liikkumistarve ja liikkuminen on jatkuvasti kasvanut. Osa lisääntyneestä liikenteestä johtuu aluesidonnaisesta kasvusta, koska kasvuun sisältyy aina myös liikkumistarpeen kasvu. Osa lisääntyneestä liikkumistarpeesta johtuu aluerakenteesta asumisen, työpaikkojen ja palvelujen sijoituksessa eri tavoin. Läänin noin miljoonasta työllisestä käy päivittäin oman asuinkuntansa ulkopuolella työssä runsaat 350 000 asukasta. Lisäksi pendelöidään kuntien sisällä. Koulukyyditettäviä on läänissä yhteensä noin 40 000. Työmatkaliikenteen lisäksi ihmiset liikkuvat asioinnin ja vapaa-ajan merkeissä. Valtakunnallisen henkilöliikennetutkimuksen tulokset viittaavat siihen, että koko maan tasolla vapaa-ajan liikkuminen alkaa olla työmatkaliikennettä suurempaa.

Läänin henkilöautokanta on taloudellista kehitystä myötäillen jatkuvasti kasvanut. Etelä-Suomen läänissä oli 1 082 871 henkilöautoa vuonna 2005 ja vastaavasti 982 764 asuntokuntaa (vuoden 2003 tiedot).

Etelä-Suomen läänin logistisesta asemasta johtuen raskaan liikenteen osuus on poikkeuksellisen suuri Kaakkois-Suomen päätieverkolla. Kaakkois-Suomen tiepiirin mukaan vilkkaimmilla raskaan liikenteen pääväylillä keskimääräiset raskaan liikenteen liikennesuoritteet ovat liki kaksinkertaistuneet viimeisen kymmenen vuoden aikana.

2. LIIKENNETURVALLISUUS ETELÄ-SUOMEN LÄÄNISSÄ

2.1 Työn organisointi

Liikenneturvallisuuustyö on korostetusti yhteistyötä. Liikenneturvallisuuden parantaminen vaatii monen eri toimijan samanaikaisia toimenpiteitä yhteisen tavoitteen eli onnettomuuksien vähentämisen saavuttamiseksi.

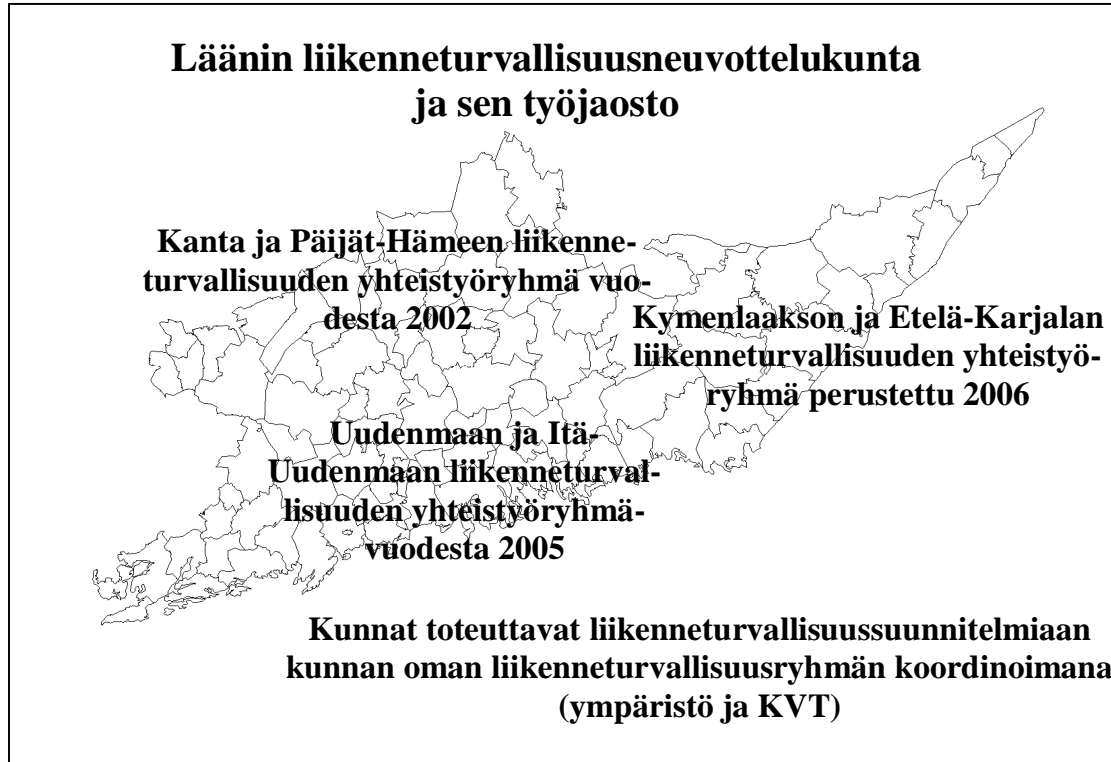
Liikenneturvallisuuustyön suuntaviivat luodaan valtakunnallisella tasolla ja valtioneuvosto määrittää liikenneturvallisuuustyön tavoitteet. *Liikenne- ja viestintäministeriö* valmistelee lainsäädäntöä ja koordinoi valtakunnan tason liikenneturvallisuuustyötä. Ministeriössä toimii yhteistyöelimenä *liikenneturvallisuuksiasian neuvottelukunta*.

Lääninhallitus toimii alueellisen liikenneturvallisuustyön koordinoijana ja seuraajana sekä tukee kuntien liikenneturvallisuustyötä. Koordinointi ja seuranta tapahtuu käytännössä *Etelä-Suomen läänin liikenneturvallisuusneuvottelukunnan ja sen työjaoston* työskentelyssä. Neuvottelukunnassa on edustus lääninhallituksen liikenne-, poliisi-, sosiaali- ja terveys- sekä sivistysosastolta, Liikenneturvasta, Tiehallinnon tiepiireistä, maakuntaliitoista, kunnista, alueellisista ympäristökeskuksista, Pääkaupunkiseudun yhteistyövaltuuskunnasta (YTV), Suomen Autokoululiitto ry:stä, A-Katsastus Oy:stä, Suomen Kuljetus ja Logistiikka SKAL ry:stä ja liikenne- ja viestintäministeriöstä. Neuvottelukunnan puheenjohtajana toimii maaherra.

Lääninhallituksen liikenneosasto seuraa ja raportoi alueensa liikenneturvallisuustyöstä vuosittain liikenne- ja viestintäministeriölle. Läänin liikenneturvallisuustyön toiminta on ongelmalähtöistä ja kohdistuu kehittämisen avainalueille toimijoiden keskenään sopiman työnjaon ja aikataulun mukaisesti. Kaiken työskentelyn pohjana käytetään läänin liikenneturvallisuussuunnitelmaa, Tieliikenteen turvallisuus-ohjelmaa ja valtioneuvoston periaatepäätöstä. Tieliikenteen turvallisuus-ohjelman mukaisesti liikenneturvallisuustyössä on tärkeää saada eri osapuolet ymmärtämään *yhteinen vastuu*. Turvallisuusajattelu tulee sisältyä kaikkeen liikenteeseen liittyvään toimintaan. Vastuu koskee luonnollisesti jokaista tienkäyttäjää. Etelä-Suomen läänissä selkein painopiste on liikenneturvallisuustyön jalkauttaminen kuntiin ja toimijoiden välisen yhteistyön tiivistäminen.

Kuntien aktivoiminen toteutuu konkreettisimmin Kanta- ja Päijät-Hämeen, Uudenmaan ja Itä-Uudenmaan sekä Etelä-Karjalan ja Kymenlaakson *alueellisten liikenneturvallisuuden yhteistyöryhmien* kuntakäyntien myötä. Ryhmiin kuuluu edustus Liikenneturvasta, tiepiireistä, liikkuvasta poliisista ja Liikenneturvasta. Ryhmien kuntakäyntien tuloksena on käynnistetty lukuisissa läänin kunnissa liikenneturvallisuussuunnitelmien päivittäminen. Eri osapuolten yhteisenä intressinä on, että *kunnilla on ajantasainen liikenneturvallisuussuunnitelma ja että kunnan liikenneturvallisuustyötä tehdään suunnitelmallisesti kunnan liikenneturvallisuusryhmän johdolla, yhteistyössä eri hallintokuntien kanssa ja kaiken ikäisille kuntalaisille*. Yhteistyöryhmät tekevät myös tiivistä yhteistyötä tiedotusvälineiden kanssa.

Kuva 1. Etelä-Suomen läänin liikenneturvallisuustyön organisaatorakenne



Tämän liikenneturvallisuussuunnitelman laadinnassa on kuultu Etelä-Suomen läänin liikenneturvallisuusneuvottelukuntaa ja sen työjaostoa sekä liikenneturvallisuuden yhteistyöryhmiä (www.laaninhallitus.fi/etela > liikenneosasto > liikenneturvallisuus > yhteistyöryhmät). Työn sihteerinä on toiminut erikoissuunnittelija Sonja Heikkinen. Tämän suunnitelman tarkoituksena on kannustaa kuntia ja eri toimijoita liikenneturvallisuustyöhön valtakunnallisen liikenneturvallisuustyön vision mukaisesti:

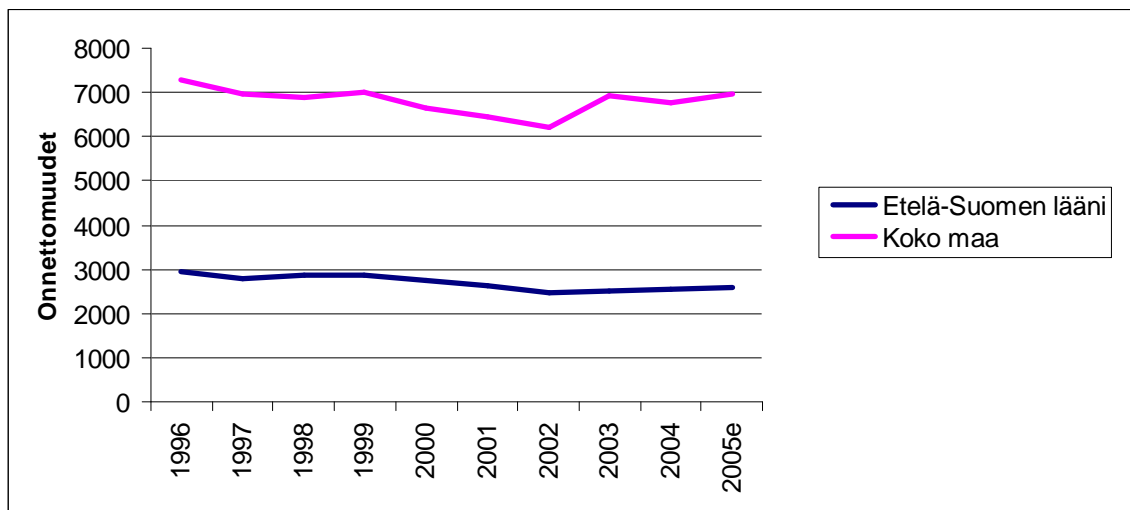
Tieliikennejärjestelmä on suunniteltava siten, ettei kenenkään tarvitse kuolla tai loukkaantua vakavasti liikenteessä.

2.2 Läänin liikenneturvallisuustilanne

Henkilövahinko-onnettomuuksien, kuolleiden ja loukkaantuneiden määrät ovat pysyneet Etelä-Suomen läänissä ja myös valtakunnallisesti melko samalla tasolla 2000-luvulla.

Tieliikenteen tilastointitapaa on muutettu 2005 keväällä ja tämä käsittelytavan muutos ja tarkentuminen selittää loukkaantuneiden ja loukkaantumiseen johtaneiden lukujen hienoista kasvua koko maassa. Etelä-Suomen läänissä vuotta 2004 pidettiin liikennekuolemien määrän alenemisen suhteen hyvänä vuotena, koska tuolloin painuttiin luvuissa lähelle läänin liikenneturvallisuustavoitetta eli vuoteen 2010 mennessä alle 100 liikennekuolemaa. Vuonna 2005 luvut valitettavasti palasivat jälleen lähelle vuosien 2001-2003 keskiarvoja. Läänin taajama-aste on yli 90 % ja siten henkilövahinko-onnettomuuksista yli 60 % tapahtuu taajamissa. Uudenmaan liikennesuoritteiden osuus on puolet läänin koko suoritteesta, mutta toisaalta asukkailla on myös hyvät mahdollisuudet käyttää joukkoliikennettä.

Kuvio 1. Henkilövahinkoon johtaneet onnettomuudet Etelä-Suomen läänissä ja koko maassa 1996 – 2005, v. 2005 ennakkotieto.



Esimerkiksi vuonna 2005 kuolemaan johtaneet onnettomuudet maksoivat Etelä-Suomen läänissä yhteiskunnalle noin 286 miljoonaa euroa (Tiehallinnon luvut), josta noin 15 – 20 % jää kuntien maksettavaksi. Kaikista liikennevahingoista koituu mittavia taloudellisia menetyksiä ja sen lisäksi niistä koituu mittaamaton määrä osallisten ja omaisten henkisiä kärsimyksiä. Pienen kunnan talous voi pahimmillaan horjua merkittävästi ison onnettomuuden sattuessa kohdalle. Valde Mikkosen vuonna 2006 laatiman selvityksen mukaan kuntakohtaiset kustannukset ovat suuria erityisesti lasten ja nuorten vakavissa onnettomuuksissa, joiden seurauksena on joko elinikäinen invaliditeetti tai kuolema. Edelleenkin tilastoista ei saada vielä irti loukkaantuneiden vamma- ja vakavuusastetta.

Liikennevakuutuskeskuksen mukaan tutkijalautakuntien tutkimissa onnettomuuksissa inhimillinen riskitekijä on mukana 99 %:ssa, ajoneuvoon liittyvä riski 66 %:ssa ja liikennenympäristöön liittyvä riski 68 %:ssa onnettomuuksista.

Taulukko 1. Liikenneonnettomuuksissa kuolleet ja loukkaantuneet Etelä-Suomen läänissä ja maakunnissa v. 1999 - 2005, v. 2005 ennakkotieto, absoluuttinen määrä.

	1999		2000		2001		2002		2003		2004		2005e	
	Kuolleet	Loukkaantuneet	Kuolleet	Loukkaantuneet	Kuolleet	Loukkaantuneet	Kuolleet	Loukkaantuneet	Kuolleet	Loukkaantuneet	Kuolleet	Loukkaantuneet	Kuolleet	Loukkaantuneet
Uusimaa	53	2217	50	2241	52	2048	61	1942	48	1792	45	1866	55	1889
Itä-Uusimaa	11	221	10	211	12	234	7	210	4	179	8	178	12	213
Kanta-Häme	24	251	16	191	16	199	12	218	15	200	10	308	13	263
Päijät-Häme	27	432	12	319	35	294	15	310	17	294	9	301	15	331
Kymenlaakso	18	364	13	362	19	363	18	346	20	330	17	392	19	429
Etelä-Karjala	8	248	19	234	11	257	14	229	16	236	12	292	16	218
Etelä-Suomi	141	3733	120	3548	145	3385	127	3255	120	3031	101	3337	130	3343

Taulukko 2. Liikenneonnettomuuksissa kuolleet ja loukkaantuneet Etelä-Suomen läänissä ja maakunnissa v. 1999 – 2005, v. 2005 ennakkotieto, 100 000 asukasta kohti.

	1999		2000		2001		2002		2003		2004		2005e	
	Kuolleet	Loukkaantuneet	Kuolleet	Loukkaantuneet	Kuolleet	Loukkaantuneet	Kuolleet	Loukkaantuneet	Kuolleet	Loukkaantuneet	Kuolleet	Loukkaantuneet	Kuolleet	Loukkaantuneet
Uusimaa	4	168	4	172	4	155	5	147	4	134	3	139	4	139
Itä-Uusimaa	12	245	11	235	13	259	8	233	4	195	9	193	13	229
Kanta-Häme	15	152	10	116	10	120	7	132	9	120	6	184	8	156
Päijät-Häme	14	219	6	162	18	149	8	157	9	148	5	151	8	166
Kymenlaakso	10	195	7	188	10	189	10	185	11	178	9	211	10	232
Etelä-Karjala	6	181	14	171	8	188	10	167	12	173	9	215	12	161
Etelä-Suomi	7	178	6	170	7	162	6	155	6	143	5	157	6	156

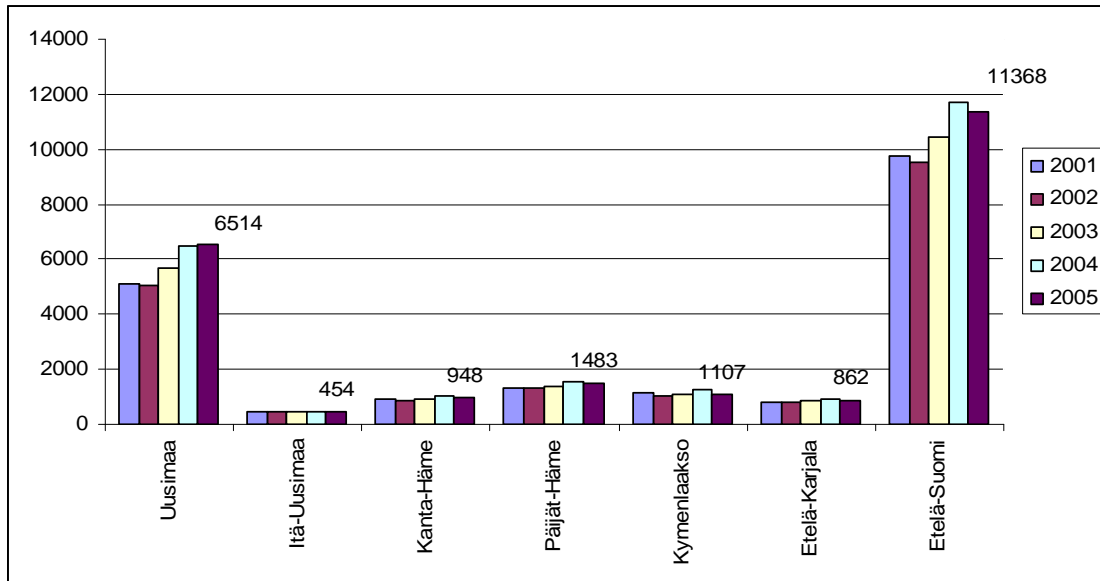
Taulukko 3. Henkilövahinko-onnettomuuksien jakautuminen yleisille teille sekä kaduille ja kaavateille Etelä-Suomen läänissä ja maakunnissa, tilanne 31.12.2005.

	Taajamissa %		Yleisillä teillä %		Osuus Yhteensä läänistä %		Liikennesuorite Liikennesuoriteosuus milj.ajokm. 2004 läänissä 2004 %	
	Uusimaa	991	61,5	426	44,2	1 417	55,1	5 963
Itä-Uusimaa	59	3,7	97	10,1	156	6,1	962	8,1
Kanta-Häme	98	6,1	118	12,3	216	8,4	1 497	12,6
Päijät-Häme	144	8,9	117	12,1	261	10,1	1 469	12,4
Kymenlaakso	200	12,4	135	14,0	335	13,0	1 123	9,5
Etelä-Karjala	119	7,4	70	7,3	189	7,3	863	7,3
ETELÄ-SUOMI	1 611	62,6	963	37,4	2 574	100,0	11 877	35,1

Etelä-Suomen läänin alueella toimii kolme Tiehallinnon tiepiiriä ja vilkkaasta liikennöinnistä johtuen liikenneonnettomuuksissa kuolleiden määrät ovat valtakunnallisesti katsottuna korkeimmat juuri Hämeen, Uudenmaan ja Kaakkois-Suomen tiepiirien alueella. Tiehallinnon tilastojen mukaan esimerkiksi Uudenmaan tiepiirin alueella henkilövahinko-onnettomuuksien tiheys eli onnettomuuksien määrä vuodessa lasketuna sataa tiekilometriä kohti on 11,3 onn. /100 km, kun vastaava luku koko maassa on 4,2 onn./100 km.

Kuviossa 2 on esitetty rattijuopumusmäärät Etelä-Suomen läänissä. Lukuihin sisältyy rattijuopumus ja huumautuneena ajaminen, törkeä rattijuopumus, muu liikennejuopumus, kulkuneuvon luovuttaminen juopuneelle ja liikennejuopumus moottorimattomalla ajoneuvolla. Etelä-Suomen läänissä rattijuopumukset ovat määrällisesti lisääntyneet 2000-luvulla, mutta on muistettava että samalla myös valvontaa on lisätty. Poliisi puhalluttaa aina ajoneuvon kuljettajan onnettomuuksien yhteydessä.

Sisäasiainministeriön poliisiosasto, Liikkuva poliisi, Helsingin yliopiston oikeuslääketieteen laitos ja Kansanterveyslaitos suorittavat vuosittain rattijuopumuksen seuranta-tutkimuksen eli ns. R-tutkimuksen. Vuosien 1996–2005 seurantatulokset osoittavat, ettei rattijuoppojen määrässä liikennevirrassa ole tapahtunut merkittäviä muutoksia. Maistelleiden määrä oli kuitenkin vuonna 2005 sekä valtakunnallisesti että Uudellamaalla mitattuna merkitsevästi korkeampi kuin vuonna 1996. Uudellamaalla maistelleiden määrä oli noin 2,5 kertaa korkeampi.

Kuvio 2. Rattijuopumukset Etelä-Suomen läänissä ja maakunnissa 2001 – 2005.

Taulukko 4. Liikenne rikkomukset ja liikenne rikokset Etelä-Suomen läänissä ja maakunnissa 2001 – 2005.

	2001	2002	2003	2004	2005
Uusimaa	60 978	57 270	63 818	63 188	72 201
Itä-Uusimaa	5 849	5 967	6 891	7 030	7 341
Kanta-Häme	12 496	11 296	11 133	13 222	14 064
Päijät-Häme	17 241	14 938	17 109	19 402	19 038
Kymenlaakso	13 026	12 663	13 072	15 138	11 864
Etelä-Karjala	8 635	8 526	8 723	10 107	9 642
Etelä-Suomi	118 225	110 660	120 746	128 087	134 150

Viime vuosina liikenne rikkomukset ja liikenne rikokset ovat läänissä lisääntyneet määrällisesti, kun samaan aikaan myös liikennevalvontaan on käytetty enemmän työaikaa.

Taulukko 5. Liikkuvan poliisin ja paikallispoliisin liikennevalvontaan käyttämä työaika Etelä-Suomen läänissä ja maakunnissa 2001 – 2005 htv

	2001	2002	2003	2004	2005
Uusimaa	112	110	111	115	114
Itä-Uusimaa	17	19	22	27	23
Kanta-Häme	24	24	27	28	26
Päijät-Häme	25	25	23	30	23
Kymenlaakso	14	18	17	20	22
Etelä-Karjala	13	14	16	18	18
Etelä-Suomi	204	210	216	237	226

Liikennevalvonnan kehittämissuunnitelman painotusten mukaisesti automaattista nopeusvalvontaa laajennetaan merkittävästi Etelä-Suomen läänissä. Vuonna 2005 toteutettiin automaattista nopeusvalvontaa Etelä-Suomen läänissä 100 kilometriä lisää. Valvontakamerat sijoitetaan tiestölle erityisesti niille paikoille, joissa halutaan vähentää henkilövahinkoon johtaneita onnettomuuksia. Suunnittelutyö tapahtuu poliisin ja Tiehallinnon yhteistyöllä. Erityisesti taajamien nopeusvalvontaan soveltuvia siirrettäviä valvontayksiköitä on Etelä-Suomen läänissä tällä hetkellä kaksi kappaletta. Vuoden 2006 aikana poliisi käynnistää Helsingissä, Hyvinkäällä ja Lahdessa liikenneturvallisuusyksiköiden toiminnan.

Syyskuun alusta 2004 lähtien lääkäreillä on ollut lakiin perustuva velvollisuus ilmoittaa poliisille, mikäli potilaan terveydentila on muuten kuin tilapäisesti heikentynyt si-

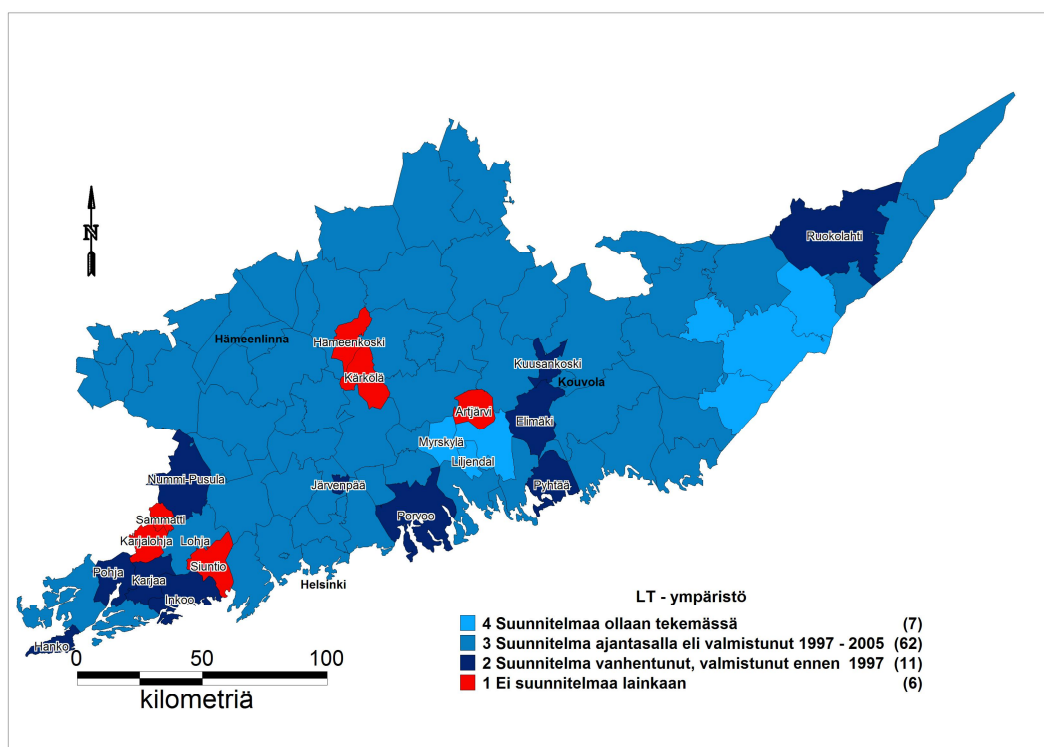
ten, ettei hän enää täytä ajoluvan myöntämisen edellytyksiä. Liikennelääketieteen yhdistyksen mukaan lääkärit tekevät Suomessa noin 1500 ilmoitusta potilaan ajokyvyyttömyydestä. Yleisimmät ajokortin menettämisen syyt ovat dementia ja muut neurologiset häiriöt.

2.3 Kuntien oma liikenneturvallisuustyö

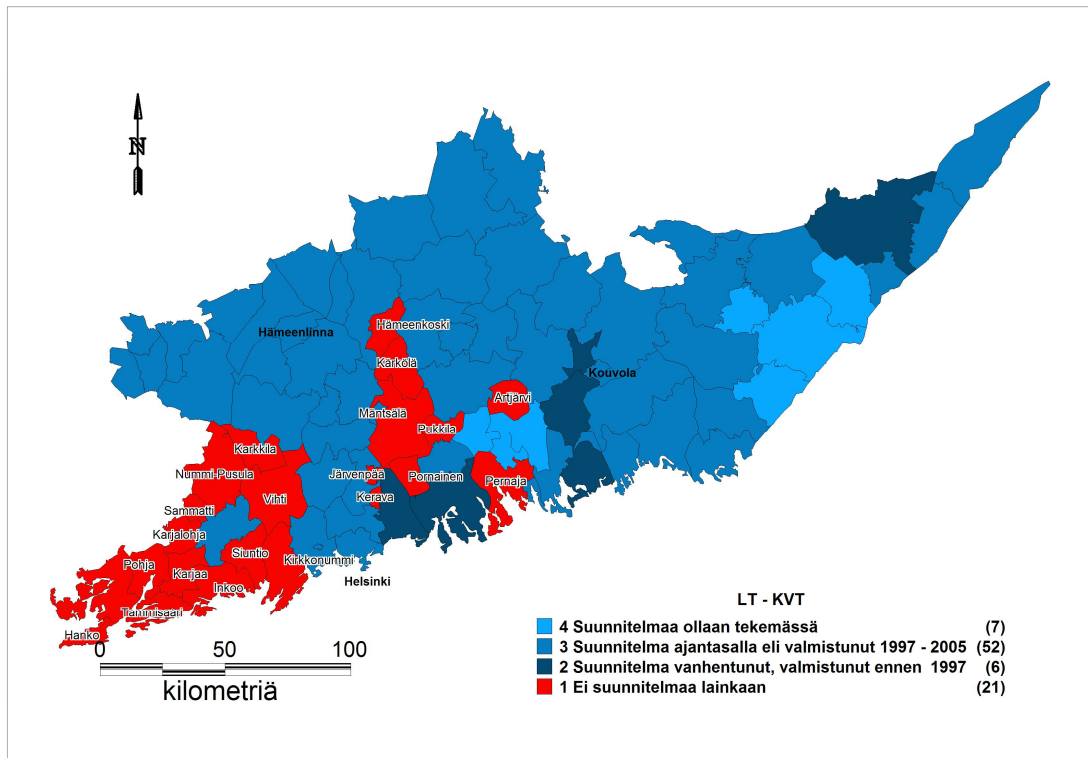
Läänin kunnilta kyseltiin liikenneturvallisuustyöstä kuntakyselyn muodossa syksyllä 2005. Kuntakyselyyn vastasi 68,6 % läänin kunnista eli 59 kuntaa 86:sta kunnasta. Lähes 80 %:lla läänin kunnilla on liikenneturvallisuussuunnitelma ajan tasalla tai valmistumassa, ks. kartta 1. Vuonna 2003 vastaava luku oli noin 70 %. Nykyaikaisen liikenneturvallisuussuunnitelman tulee kuitenkin sisältää myös kasvatus-, valistus- ja tiedotussuunnitelma (KVT) eri hallintokunnille. KVT-suunnitelmat ovat ajan tasalla noin 70 %:lla läänin kunnista, ks. kartta 2. Vuonna 2003 vastaava luku oli noin 60 %. Yhteistyöryhmät pyrkivät tekemään kuntakäyntejä erityisesti niille alueille, joilla ei ole ajan tasalla olevia suunnitelmia. Kunnille suositellaan yleensä, että suunnitelmat tehtäisiin naapurikuntien kanssa yhteistyössä.

Liikenneturvallisuusryhmä tai muulla tavalla organisoitu kunnan omaa liikenneturvallisuustyötä koordinoiva elin on noin puolella läänin kunnista. Ryhmät kokoontuvat hyvin vaihtelevasti. Yleensä kokoontumisia on vain noin 1–2 kertaa vuodessa. Noin kolmasosa kunnista on sitouttanut liikenneturvallisuusryhmänsä kunnan johdolla. Vain 15 % kyselyyn vastanneista kunnista ilmoitti, että liikenneturvallisuusryhmällä on toimintasuunnitelma. Noin 20 % ilmoitti liikenneturvallisuusasioita käsiteltävän myös mm. kunnan esteettömyys-, turvallisuus-, joukkoliikenne- tai päihderyhmässä, kunnan johtoryhmässä tai vammais- tai vanhusneuvostossa. Kasvatus-, valistus ja tiedotustyötä tehdään eniten päivähoitossa ja opetustoimessa. Kasvatus-, valistus- ja tiedotustyön (KVT) arvioitiin toteutuvan kunnissa kuitenkin vain tyydyttävästi tai välttävästi.

Kartta 1. Kuntien liikenneympäristöä koskevien liikenneturvallisuussuunnitelmien peittävyys ja ajankohtaisuus vuonna 2005 Etelä-Suomen läänissä.



Kartta 2. Kasvatus- valistus- ja tiedotus-osion esiintyminen kuntien liikenneturvallisuuksuunnitelmissa vuonna 2005 Etelä-Suomen läänissä.



Läänin kunnat arvioivat omaa liikenneturvallisuuksuustilannettaan viimeksi vuonna 2003 ja nyt vastaavat kysymykset esitettiin vuoden 2005 kuntakyselyssä uudelleen. Asteikolla 1 (huono) - 5 (hyvä) kunnat antoivat vuoden 2005 kyselyssä seuraavia arvosanoja omalle liikenneturvallisuuksuustyölleen: yhteistyö eri tahojen kanssa (3,1), hallintokuntayhteistyö liikenneturvallisuuksuasioissa (2,7), liikenneturvallisuuksuustyön organisointi (2,5), asenne- ja liikennekasvatus (2,6), rakenteellinen liikenneturvallisuuksuus (3,2) ja yleinen liikenneturvallisuuksuus (3,4). Vastaukset ovat muuttuneet vuoden 2003 tuloksista hyvin vähän ja myös suurimmat ongelmat löytyvät edelleen työn organisoinnista ja asenne- ja liikennekasvatuksesta. Liikenneturvallisuuksuustyön organisointi sai Itä-Uudellamaalla erityisen huonon arvosanan eli 1,4. Kymenlaakson vastaava arvosana oli 3,0.

Koulukuljetusten turvallisuuteen liittyvään lääninhallituksen sivistysosaston toteuttamaan kyselyyn vastasi 86 % läänin kunnista. Kyselyn vastausten pohjalta voidaan tehdä johtopäätös, että noin puolet läänin kunnista sisällyttää liikenneturvallisuuksuasiat koulukyytien arviointi- ja valintakriteereihin. Tilanne on parantunut vuoden 2003 vastaaviin tietoihin, koska tuolloin tehdyn kyselyn perusteella näin teki vain noin 25 % läänin kunnista. Liikenneturvan tarjoaman Koululaiskuljettaja-kurssin käyminen vaadittiin kuitenkin vain 7,9 %:ssa kyselyyn vastanneista kunnista.

2.4 Edellisen liikenneturvallisuuksuunnitelman 2001- 2005 toteutuminen

Etelä-Suomen läänin liikenneturvallisuuksuunnitelma 2001–2005 toteutettiin melko hyvin sekä yhteistyössä että eri sidosryhmissä. Toteutumatta jäi yläluokkalaisten opettajille suunnattu seminaari ja liikenneturvallisuuksuuden huomioiminen kaavoituksessa –seminaari sekä vähemmälle huomiolle jäi nuorten kannustaminen joukkoliikenteen käyttäjiksi. Tehtyjen toimenpiteiden vaikuttavuutta on lähinnä arvioitu tieliikenneonnettomuuksuustilastojen ja kuntien oman liikenneturvallisuuksuustyön aktiivisuuden kautta.

Suurimmat onnistumiset on koettu yhteistyöryhmien toteuttamilla kunta- ja seutukuntakierroksilla sekä Turvaa lapsen koulutie–seminaarin ja läänin liikenneturvallisuuksu-

seminaarin järjestämisen myötä. Tiedonkulkua on parantanut liikenneturvallisuusneuvottelukunnan, työjaoston ja alueellisten yhteistyöryhmien säännölliset kokoontumiset.

Vuoteen 2010 asetettu läänin liikenneturvallisuustavoite lähes saavutettiin vuonna 2004 eli liikenteessä kuoli 101 henkilöä kun taas puolestaan vuonna 2005 liikenteessä kuoli 130 henkilöä.

2.5 Läänin liikenneturvallisuustyön ongelmat ja haasteet

Ikääntyminen

Yli 65-vuotiaiden osuus väestöstä kasvaa nykyisestä noin 15 prosentista lähes kaksinkertaiseksi vuonna 2030. Tulevat seniorit omistavat yhä useammin oman auton ja autoilua jatketaan entistä pidempään. Tutkijalautakuntien vuosina 1993 – 2002 tutkimissa onnettomuuksissa pitkäaikaiset sairaudet aiheuttivat yli 70-vuotiailla 67 % kuolessaan johtaneista onnettomuuksista.

Tieverkon kunto

Etelä-Suomen läänissä ollaan jo pitkään oltu huolissaan tieverkon kunnosta. Julkisen talouden tiukkuudesta johtuen tienpitoon ja liikennevalvontaan ohjatun rahoituksen vähäisyys pakottaa parantamaan turvallisuutta halvemmalla ja vähemmän resursseja sitovalla tavalla. Liikennemäärät ovat kuitenkin valtakunnan suurimmat juuri Etelä-Suomen läänin alueella.

Raskas liikenne

Raskaan liikenteen osuus erityisesti Kaakkois-Suomen päätieverkolla on poikkeuksellisen suuri. Tieverkon rakenteellinen kunto heikentyy entisestään raskaan liikenteen määrän kasvusta johtuen. Kaakkois-Suomen tiepiirin alueella on henkilövahinko-onnettomuuksien määrä suhteutettuna liikennesuoritteeseen viime vuosina hieman kasvanut. Satamien kautta Venäjälle suuntautuva transitovienti kulkee erityisesti Etelä-Suomen läänin tiestöllä. Kumipyörillä tapahtuvan viennin volyymin voidaan esimerkkinä mainita autojen transitokuljetukset, jotka ovat lisääntyneet ja esimerkiksi vuonna 2005 tarvittiin autojen kuljettamiseksi Venäjälle 57 090 rekkakuljetusta.

Liikennemäärät

Liikennesuorite on valtakunnallisesti kasvanut noin 15 prosenttia ja henkilöliikennesuorite noin 14 prosenttia vuodesta 1998. Valtakunnallisesti korkein maanteiden liikennesuorite on Uudenmaan tiepiirin alueella. Liikenne- ja viestintäministeriö arvioi, että talouden ja työllisyyden kasvu lisää liikennettä vuosina 2005 – 2010 keskimäärin 10 prosenttia. Pääkaupunkiseudulla sukkuloi päivittäin 100.000 työmatkalaista ja alueen liikennesuoritteeseen on ennustettu kasvavan jopa 50 prosenttia vuoteen 2025 mennessä. Helsingin työssäkäyntialue on nykyisin jo noin 100–150 kilometriä.

Päihdeasiat

Alkoholiveron alentamisen myötä erilaiset päihdeongelmat yhteiskunnassa ovat kasvaneet. Huumeet liikenteessä ovat myös kasvava riski. Liikennevakuutuskeskus analysoi vuoden 2003 kuolonkolareita, joissa oli ollut alkoholiin osuutta asiaan. Lähes puolella aiheuttajista oli aikaisempia rangaistuksia ja 84 %:lla alkoholia oli ollut hengitysilmassa vähintään 1,20 promillea.

Resurssit

Liikenneturvallisuustyötä tekevien tahojen resurssit ovat tällä hetkellä niukat. Esimerkiksi kuntien oman liikenneturvallisuustyön tekeminen on pitkälti henkilöiden oman kiinnostuksen varassa. Toisaalta uuden teknologian kehittäminen ja mahdollinen yritysten oma liikenneturvallisuustyö voi tuoda uutta imua liikenneturvallisuustyöhön. Uuden teknologian hyödyntämisestä on hyvänä esimerkkinä automaattinen kamera-valvonta.

3. LIIKENNETURVALLISUUSTYÖN VALTAKUNNALLISET STRATEGIAT JA TAVOITTEET

Vuoden 2005 lopulla valmistui uusi valtakunnallinen liikenneturvallisuusohjelma Tielii-kenteen turvallisuus 2006–2010. Ohjelma listaa kuusi kärkiongelma-aluetta, joihin resursseja tulee valtakunnallisesti keskittää. Niiden valinnassa on otettu huomioon ajankohtainen turvallisuuskehitys ja toimintaympäristön muutokset sekä muissa mais-sa saadut kokemukset. Ohjelma löytyy kokonaisuudessaan Internetistä: www.mintc.fi.

Pääteiden kohtaamisonnettomuuksien vähentäminen

Kohtaamisonnettomuudet eli nokkakolarit pääteillä ovat jatkuvasti lisääntyneet erityisesti yksiajorataisilla pääteillä. Kohtaamisonnettomuudet ovat myös valitettavan usein syynä suuronnettomuuksiin. Kohtaamisonnettomuuksien vähentämiseksi esitetään keskikaiteita ja muita tieteellisiä ratkaisuja kuten täriseviä keski- ja reunaviivoja. Vastuu toteuttamisesta on ministeriöllä ja Tiehallinnolla.

Jalankulku- ja pyöräilyonnettomuuksien vähentäminen

Jalankulku- ja pyöräilyonnettomuudet keskittyvät erityisesti taajamiin. Taajamien turvallisuus lisää huomattavasti ihmisten viihtyvyyttä asuinympäristössään ja nostaa asumisen laatua. Taajamien turvallisuutta voidaan parantaa rakenteellisilla järjestelyillä ja hillitsemällä ajonopeuksia. Lisäksi tulee lisätä valvontaa, panostaa koulujen liikennekasvatukseen ja edistää turvavälineiden käyttöä. Vastuu toteuttamisesta on kunnilla ja Tiehallinnolla.

Päihdeonnettomuuksien vähentäminen

Noin viidenneksessä liikennekuolemista on aiheuttajana rattijuoppo. Näistä rattijuopoista puolella on ollut päihdeongelmia ja juopumisrikokset ovat toistuneet. Alkoholien kulutus on kasvanut alkoholiveron alentamisen myötä. Keinoiksi esitetään muun muassa alkulokun käyttöönottoa ja sen käyttämistä kriteerinä kuljetuspalvelujen kilpailuttamisessa, päihdeongelmien varhaista tunnistamista terveydenhuollossa ja rattijuopumusta paheksuvan asenneilmaston ylläpitoa. Toteuttamisvastuu on useilla eri ministeriöillä.

Ammattiliikenteen onnettomuuksien vähentäminen

Raskas liikenne on osallisena noin 20 prosentissa kuolonkolareista. Onnettomuudet tekee usein tuhoisaksi ajoneuvojen suuri massa. Raskaan liikenteen ajotapaan halutaan kiinnittää huomiota entistä enemmän valvonnan, tiedotuksen ja koulutuksen keinoin. Toteuttamisvastuu on valvonnan osalta poliisilla, työsuojeluviranomaisilla ja soveltuvin osin myös Rajavartiolaitoksella ja tullilla.

Nopeuksien hillitseminen

Ajoneuvojen liian suuret nopeudet nostavat sekä taajamissa että tieverkolla onnettomuusriskiä. Ohjelmakaudella panostetaan vahvasti automaattisen nopeusvalvonnan lisäämiseen. Toteuttamisvastuu on pääasiassa sisäasiainministeriöllä, Tiehallinnolla ja kunnilla.

Onnettomuuksien vakavuuden lieventäminen

Ohjelma nostaa esiin turvalaitteiden käytön lisäämisen, kuluttajavalistuksen ja turvalisuishakuisen ajattelun lisäämisen. Lisäksi ohjelmaan on kirjattu liikenneympäristön pehmentäminen ja laadukkaan ensihoidon turvaaminen ja hirvionnettomuuksien ehkäisy. Toteutusvastuu on muun muassa Autoliitolla, Autotuojilla, LVM:llä, Tiehallinnolla ja maa- ja metsätalousministeriöllä.

Muina painopisteinä ohjelmassa on nostettu esiin ikääntymisen huomioiminen liikenteessä ja moottoripyörä- ja mopo-onnettomuuksien vähentäminen ja liikenneturvallisuuksien seurannan kehittäminen.

Tieliikenteen turvallisuus –ohjelma säilyttää tavoitteena, että tieliikenneonnettomuuksissa kuolleiden määrä saa vuonna 2010 olla enintään 250. Pitkän aikavälin tavoitteena on edelleen jatkuva liikenneturvallisuuden parantuminen siten, että liikennekuolemien määrä on enintään 100 vuonna 2025.

Valtioneuvosto vahvisti 9.3.2006 periaatepäätöksessään liikenneturvallisuuksien tavoitteen ja nosti esiin erityisesti seuraavat asiat:

- yhteistyön tehostaminen
- EU-yhteistyö
- pääteiden kohtaamisonnettomuuksien vähentäminen
- jalankulku ja pyöräilyonnettomuuksien vähentäminen asutuskeskuksissa
- nopeuksien hallinta
- päihdeonnettomuuksien vähentäminen
- ammattiliikenteen onnettomuuksien vähentäminen
- kuljettajaopetuksen ja ajokorttiseuraamusten tehostaminen.

Valtioneuvoston periaatepäätös tieliikenteen turvallisuuden parantamiseksi löytyy kokonaisuudessaan Internetistä: www.mintc.fi

Liikenneturvallisuuksien asiat on kirjattu lisäksi muun muassa Sisäisen turvallisuuden ohjelmaan, Liikennevalvonnan kehittämisohjelmaan 2005 – 2007, Alkoholiohjelmaan 2004 – 2007 ja Valtakunnalliseen esteettömyysstrategiaan. Tiehallinnon tiepiirien työtä ohjaavat viisivuotiset toiminta- ja taloussuunnitelmat. Tiehallinto on myös laati-
massa liikenneturvallisuuksien yhteistyöryhmän voimin Tiehallinnon liikenneturvallisuuksien ohjelman 2010. Liikenneturva on kirjannut työnsä tulevat painopisteet valtakunnallisten linjausten pohjalta. Pääkaupunkiseudun (YTV-alue) liikenneturvallisuuksien strategia 2005 – 2010 valmistui vuonna 2005 ja siihen on valittu omat painopisteet. Kuntien omaa liikenneturvallisuuksien työtä paikallistasolla ohjaa kuntakohtaiset tai useamman kunnan yhteistyönä laaditut liikenneturvallisuuksien suunnitelmat. Niihin sisältyy useimmiten eri hallintokuntien työtä ohjaava kasvatus-, valistus- ja tiedotussuunnitelma.

4. LÄÄNIN LIKENNETURVALLISUUSVISIO JA -TAVOITE 2010 JA 2025

Etelä-Suomen läänin yhteistyömuotoisessa liikenneturvallisuustyön eri osapuolet sitoutuvat valtakunnalliseen liikenneturvallisuusvisioon:

Tieliikennejärjestelmä on suunniteltava siten, että kenenkään ei tarvitse kuolla tai loukkaantua vakavasti liikenteessä.

Etelä-Suomen läänin liikenneturvallisuustavoite vuosille 2006–2010:

Tieliikenneonnettomuuksissa kuolleiden määrä saa vuonna 2010 olla enintään 100. Pitkän aikavälin tavoitteena on edelleen jatkuva liikenneturvallisuuden parantuminen siten, että liikennekuolemien määrä on enintään 40 vuonna 2025.

5. LÄÄNIN LIKENNETURVALLISUUSTYÖN PAINOPISTEALUEET JA TOIMENPITEET

Tieliikenteen turvallisuus 2006–2010 –ohjelman, valtioneuvoston periaatepäätöksen 9.3.2006 ja Etelä-Suomen läänin liikenneturvallisuussuunnitelmassa 2001–2005 hyväksi koettujen käytäntöjen pohjalta on Etelä-Suomen läänin liikenneturvallisuustyön painopisteiksi päivitetty kuusi aihetta vuosille 2006–2010. Painopisteiden toteuttamiseksi on laadittu lista toimenpiteistä, jotka on kirjattu tämän raportin liitteeseen. Painopisteet on eritelty toimenpiteiksi, jotka kaikki vaativat usean eri toimijan yhteistyötä. Liikenneturvallisuusneuvottelukunta ja sen työjaosto ja alueelliset yhteistyöryhmät sopivat toteutusaikatauluista käytännön työssään. Läänin liikenneturvallisuussuunnitelman tehtävänä on yhteen sovittaa eri toimijoiden työtä ja antaa suuntaviivoja kuntien omalle liikenneturvallisuustyölle.

Taajamien liikenneturvallisuuden parantaminen

Etelä-Suomen läänin korkeasta taajama-asteesta johtuen taajamien liikenneturvallisuuden parantaminen on yksi keskeisimmistä tulevista haasteista. Jalankulku- ja pyöräilyonnettomuuksien vähentämiseksi läänissä edistetään erityisesti turvavälineiden käyttöä, esteettömän ja turvallisen liikenneympäristön kehittämistä, kaavoituksessa liikenneturvallisuusasioiden entistä parempaa huomioimista ja liikenteen rauhoittamista. Lisäksi kannustetaan kouluja toteuttamaan liikennekasvatusta opetussuunnitelmien avulla ja tuetaan kouluja laatimaan koulukohtaisia liikenneturvallisuussuunnitelmia. Erityisteemaksi kuntien liikenneturvallisuusryhmille ja alueellisille liikenneturvallisuuden yhteistyöryhmille on kirjattu tiedottamisen lisääminen suojatiekäyttäytymisestä.

Pääteiden ja ammattiliikenteen turvallisuuden parantaminen

Etelä-Suomen läänin tiestöllä korostuu riski pääteiden kohtaamisonnettomuuksiin erityisesti raskaan liikenteen ja muun ammattiliikenteen osalta johtuen suurista liikennemääristä. Läänissä painotetaan lasten turvallista liikkumista koulumatkoilla, jaetaan liikennelupien mukana liikenneturvallisuustietoa ammattiliikenteelle, tuetaan poliisin ja Tiehallinnon yhteistyötä automaattivalvonnan toteuttamisessa ja tuetaan eri viranomaisten yhteistyötä itäliikenteen ja raskaan liikenteen asioissa. Jatkossakin pidetään

myös tärkeänä ajokortti-ikäisten liikennevalistusta, hirvionnettomuuksien ehkäisyä ja joukkoliikenteen käytön edistämistä.

Liikenneturvallisuuksien myönteisten arvojen ja asenteiden edistäminen

Lääninhallitusten tehtävänä on seurata ja tukea kuntien omaa liikenneturvallisuuksien ja liikenneosasto myös myöntää läänin liikenneluvat. Lisätään liikenneturvallisuuksia edistäviä kriteerejä hankinta-asiakirjoihin tavoitellen samalla liikennepalvelujen laadun nostamista. Arvoja ja asenteita muokataan liikenneturvallisuuksille myönteisiksi tiedottamisen keinoin.

Liikenneturvallisuuksien toimintamuotojen kehittäminen

Liikenneturvallisuuksien alueellisten yhteistyöryhmien toiminta on käynnissä koko läänin alueella. Jatketaan hyvää käytäntöä tehdä kuntakäyntejä, yhteisiä tiedotustempauksia ja tuetaan kuntien omaa, jatkuvaa liikenneturvallisuuksien toimintaa. Kehitetään yhteistyössä erilaisia toimintamalleja kuntien liikenneturvallisuuksien tueksi. Läänin liikenneturvallisuuksien seminaari pidetään resurssien sallimissa puitteissa noin joka toinen vuosi.

Päihdeonnettomuuksien vähentäminen

Päihdehaittojen ehkäisy ja päihderiippuvaisten hoitoonohjaus vaatii erityisesti poliisin ja sosiaali- ja terveystoimen yhteistyötä. Etelä-Suomen läänissä selvitetään yhteistyössä huumeidenkäyttäjien hoitoonohjausta. Lisäksi edistetään alkoholikon käyttöönottoa.

Ikääntyvien liikenneturvallisuuksien parantaminen

Yhä useammalla ikääntyvällä on ajokortti ja heidän osuutensa liikenteessä kasvaa koko ajan. Aihetta pidetään esillä ja tehostetaan tilastoseurantaa ajoluvan poistamisesta.

6. SEURANTA

Liikenneturvallisuuksien toimintaa tulee seurata ja ohjata jatkuvasti. Etelä-Suomen lääninhallituksen liikenneosasto laatii vuosittain yhteistyömuotoisen liikenneturvallisuuksien toteutumisesta seurantaraportin liikenne- ja viestintäministeriölle. Raportointivelvoite on kirjattu lääninhallituksen ja liikenne- ja viestintäministeriön väliseen tulossopimukseen. Etelä-Suomen läänissä raportti kootaan vuosittain julkaisuksi ja se löytyy Internetistä: www.laaninhallitus.fi/etela > liikenneosasto > liikenneturvallisuuksien seuranta.

Lääninhallitukset arvioivat peruspalveluja vuosittain ja liikenneturvallisuuksien arviointikohteena joka toinen vuosi. Arviointiin liittyy kysely kuntien oman liikenneturvallisuuksien tilasta. Läänin peruspalveluraportti löytyy Internetistä: www.laaninhallitus.fi/etela ja valtakunnallinen arviointiraportti: www.laaninhallitus.fi.

Tämän liikenneturvallisuuksien suunnitelman seurannan vastuu on läänin liikenneturvallisuuksien neuvottelukunnalla ja sen työjaostolla. Seurantamittarit on kirjattu erikseen *liikenteen* olevaan toimenpideohjelmaan. Suunnitelmaa voidaan tarkistaa ja päivittää tarpeen mukaan.

7. RESURSSIT

Liikenne- ja viestintäministeriö (www.mintc.fi) vastaa liikennejärjestelmistä ja -verkosta sekä henkilö- ja tavaraliikenteestä. Liikenteen turvallisuus, ympäristöhaittojen vähentäminen ja ajoneuvot ovat myös ministeriön vastuualuetta. Liikenneturvallisuuden osalta ministeriö valmistelee lainsäädäntöä ja koordinoi valtakunnan tason liikenneturvallisuustyötä. Ministeriössä toimii yhteistyöelimenä liikenneturvallisuusasian neuvottelukunta.

Lääninhallituksen liikenneosastolla (www.laaninhallitus.fi/etela > liikenneosasto > liikenneturvallisuus) yhteistyömuotoisen liikenneturvallisuustyön koolle kutsumista, koordinoimista ja seurantaan tekee yksi virkamies noin puolella työpanoksella kokonaisuutena. Liikenneosasto on liikenneturvallisuusneuvottelukunnan ja sen työjaoston sihteerinä avustanut liikenne- ja viestintäministeriötä pienimuotoisen liikenneturvallisuuden kuntakannustinrahan hakuprosessissa. Resurssien sallimissa puitteissa liikenneosasto on järjestänyt seminaareja ja koulutuksia yhteistyössä *sivistysosaston, sosiaali- ja terveysosaston*, Liikenneturvan ja muiden yhteistyösopuolien kanssa.

Poliisin lääninjohto (www.poliisi.fi) ohjaa paikallispoliisin työtä ja asettaa poliisille tulostavoitteet. Poliisi myös tiedottaa ajankohtaisista liikenneturvallisuusasioista.

Paikallispoliisi (www.poliisi.fi) vastaa taajamien ja yhdysteiden valvonnasta.

Liikkuva poliisi (www.poliisi.fi) valvoo liikennettä pääteillä sekä tekee erikoiskalustoa ja erityisosaamista vaativaa liikennevalvontaa yhteistyössä kihlakuntien paikallispoliisien kanssa.

Liikenneturva (www.liikenneturva.fi) Helsingin ja Kouvolan ja Lahden aluetoimistot tarjoavat kunnille asiantuntijapalveluja kasvatus-, valistus- ja tiedotustyössä. Käytännössä kussakin aluetoimistossa on 1-2 henkilöä, joilla on apunaan vapaaehtoisia kouluttajia. Liikenneturva on julkisoikeudellisen vapaaehtoisen liikenneturvallisuustyön keskusjärjestö ja se saa rahoituksensa liikennevakuutusmaksuun sisältyvän liikenneturvallisuusmaksun kautta.

Tiehallinto (www.tiehallinto.fi) vastaa maanteiden tienpidosta ja se suunnittelee ja kehittää tieverkkoa ja liikennejärjestelmää painottaen yhteistyötä. *Tiehallinnon tiepiirejä* läänin alueella ovat Hämeen tiepiiri, Uudenmaan tiepiiri ja Kaakkois-Suomen tiepiiri. Tiepiirit vastaavat alueellaan yleisten teiden tasosta ja tieliikenneolojen kehittämisestä. Kaikessa toiminnassa on tavoitteena parantaa liikenneturvallisuutta.

Maakuntaliitot läänin alueella ovat Hämeen liitto (www.hameenliitto.fi), Päijät-Hämeen liitto (www.paijat-hame.fi), Uudenmaan liitto (www.uudenmaanliitto.fi), Itä-Uudenmaan liitto (www.ita-uusimaa.fi), Kymenlaakson liitto (www.kymenlaakso.fi) ja Etelä-Karjalan liitto (www.ekarjala.fi). Maakuntaliitot vastaavat maakunnan kehittämisestä ja edunvalvonnasta ja nostavat esiin liikenneturvallisuusasioita esimerkiksi maakuntakaavojen ja -ohjelmien sekä liikennejärjestelmäsuunnitelmien laadinnassa.

Alueelliset ympäristökeskukset (www.ymparisto.fi) toimivat ympäristönsuojelulle asetettujen tavoitteiden mukaisesti kuntien kanssa yhteistyössä. Kuntayhteistyössä on mahdollisuuksia nostaa esille liikenneturvallisuusasioita esimerkiksi kaavoitusasioissa.

Suomen Autokoululiitto ry (www.autokoululiitto.fi) autokoulujäsenineen edistää toiminnassaan taloudellista ja turvallista ajamista ja vaikuttaa erityisesti nuoriin kuljettajiin opetuksen keinoin.

Autokatsastustoimipaikkoja on Suomessa noin 250 kappaletta. Katsastustoimipaikat valvovat katsastuksen keinoin ajoneuvojen liikennekelpoisuutta ja tekevät yhteistyötä mm. SKAL:in, autokoulujen ja korjaamojen kanssa. *Ajoneuvohallintokeskus AKE* (www.ake.fi) myöntää katsastuksen toimiluvat ja valvoo katsastustoimintaa.

Suomen Kuljetus ja Logistiikka SKAL ry (www.skal.fi) on luvanvaraista kuorma- ja pakettiautoliikennettä harjoittavien kuljetusyrittäjien ja -yritysten sekä logistisia palveluja tarjoavien yritysten elinkeinopoliittinen edunvalvontajärjestö. SKAL on viime vuosina panostanut entistä enemmän raskaan liikenteen turvallisuuden edistämiseen oman liikenneturvallisuusohjelmansa ja Varo-järjestelmän kautta. Paikallisyhdistysten kautta jaetaan kuljettajille turvallisuuskoulutusta.

Ratahallintokeskus (www.rhk.fi) vastaa Suomen rataverkosta ja esimerkiksi tasoristeysten turvallisuudesta.

Linja-autoliitto (www.lal.fi) on yritysmuotoinen bussiliikenteen etujärjestö. Liiton tavoitteena on erityisesti kehittää bussiliikennettä palvelemaan asiakkaita.

Pääkaupunkiseudun yhteistyövaltuuskunnalla eli YTV:llä (www.ytv.fi) on oma liikenneturvallisuusryhmä, joka kokoontuu säännöllisesti lähes kuukausittain. Ryhmään kuuluu edustus Helsingin, Espoon, Vantaan ja Kauniaisten kaupungeista sekä Liikenneturvasta, Helsingin liikenneturvallisuusyhdistyksestä, Uudenmaan tiepiiristä, poliisista ja lääninhallituksesta. YTV-alue on laatinut yhteisen pääkaupunginseudun liikenneturvallisuusstrategian vuosille 2005–2010.

Kunnilla on liikenneturvallisuussuunnitelmia, joihin on kirjattuna myös selkeä suunnitelma eri hallintokunnissa tehtävälle liikenneturvallisuustyölle. Liikenneturvallisuustyötä kunnassa koordinoi yleensä liikenneturvallisuusryhmä. Kunnan virkamiesten lisäksi liikenneturvallisuustyön voimavaroina voivat olla erilaiset *vapaaehtoisjärjestöt*. Viime aikoina liikenneturvallisuustyössä on painotettu erityisesti kuntien välistä yhteistyötä.

Yritykset edistävät liikenneturvallisuutta osana omaa laatutyötään vaihtelevassa määrin ja mahdollisuuksia profiiliin nostoon on paljon.

Tiedotusvälineillä on suuri merkitys ihmisten asenteiden muokkaamisessa liikenneturvallisuudelle myönteisiksi.

Viime kädessä liikenneturvallisuustyön resurssointiin ja sitä kautta työn arvostukseen liittyvä päätökset tehdään sekä valtakunnallisesti että paikallisesti poliittisella tasolla. Parhaimmat tulokset liikenneturvallisuustyössä saadaan yhdistämällä resursseja työskentelemällä yhdessä tavoitteellisesti, avoimessa vuorovaikutuksessa ja kunkin osapuolen vahvuuksia ja asiantuntemusta hyödyntäen.

LÄHTEET

Tieliikenteen turvallisuus 2006 – 2010. Ohjelmia ja strategioita 8/2006, LVM (2005).
www.mintc.fi.

Valtioneuvoston periaatepäätös tieliikenteen turvallisuudesta 9.3.2006, www.mintc.fi.

Etelä-Suomen läänin liikenneturvallisuussuunnitelma 2001 – 2005.

Valtioneuvoston periaatepäätös tieliikenteen turvallisuudesta 18.1.2001.

Etelä-Suomen poliisin vuosikertomus 2005.

Turvallinen Suomi 2006. Tutkimus suomalaisten turvallisuuskäsityksistä. 13/2006,
www.poliisi.fi

Peruspalvelut Etelä-Suomen läänissä 2005. Etelä-Suomen lääninhallituksen julkaisuja 2006,
www.laaninhallitus.fi/etela.

Alkoholiohjelma 2004 – 2007. STM.

Tiehallinnon liikenneturvallisuusohjelma 2010. Luonnos syksy 2006.

Liikenneturvan KTS-kauden tavoitteet ja painotukset 2006.

Kaakkois-Suomen logistinen kuva. Kaakkois-Suomen tiepiiri 18.5.2006.

Etelä-Suomen lääninhallituksen liikenneosaston strategia 30.5.2004.

Liikenneonnettomuudet maanteillä 2005. Tiehallinnon tilastoja 3/2006.

Liikennevahinkojen kuntakohtaiset kustannukset. Valde Mikkonen, Valmixa Oy. 28.2.2006.

Etelä-Suomen läänin liikenneturvallisuusneuvottelukunnan ja sen työjaoston kokousmuistiot.

Kanta- ja Päijät-Hämeen liikenneturvallisuuden yhteistyöryhmän kokousmuistiot ja kuntakäyntimuistiot.

Uudenmaan ja Itä-Uudenmaan liikenneturvallisuuden yhteistyöryhmän kokousmuistiot ja kuntakäyntimuistiot.

Etelä-Karjalan ja Kymenlaakson liikenneturvallisuuden yhteistyöryhmän kokousmuistiot ja kuntakäyntimuistiot.

ETELÄ-SUOMEN LÄÄNIN LIIKENNETURVALLISUUSUUNNITELMA 2006 - 2010

Painopistealue	Toimenpide	Aikataulu	Toimenpide koskee	Seuranta
TAAJAMIEN LIIKENNETURVALLISUUDEN PARANTAMINEN	Turvavälineiden käytön edistäminen eri ikäryhmissä (erityisesti jalankulkijoilla ja pyöräilijöillä)	jatkuvaa	Kunnat, Liikenneturva, paikallispoliisi, liikenneturvallisuuden alueelliset yhteistyöryhmät, järjestöt, yritykset	Turvavälineiden käyttöasteet ja seurantatiedot Kuntien
	Asuin ja keskusta-alueiden liikenneympäristön kehittäminen ja liikenteen rauhoittaminen	jatkuvaa	Kunnat, Tiehallinnon tiepiirit	liikenneturvallisuussuunnitelmien ajantasaisuus
	Tiedottaminen suojatiekäyttäytymisestä	jatkuvaa	Kunnat, Liikenneturva, liikenneturvallisuuden alueelliset yhteistyöryhmät	Kuntien liikenneturvallisuusryhmien aktiivisuus
	Mopo- ja moottoripyöräkuljettajien turvallisuuden parantaminen	jatkuvaa	Kunnat, harrastejärjestöt, autokoulut, Liikenneturva, liikenneturvallisuuden alueelliset yhteistyöryhmät	Onnettomuustilastot
	Liikenneturvallisuusasiat esiin kaavoituksessa	jatkuvaa	Kunnat, maakuntaliitot, ympäristökeskukset, LH/liikenneosasto, Liikenneturva, Tiehallinnon tiepiirit	
	Liikennekasvatuksen toteuttaminen opetussuunnitelmien mukaisesti ja koulukohtaisten liikenneturvallisuussuunnitelmien laatiminen	jatkuvaa	Kunnat, Liikenneturva, LH/liikenne- ja sivistysosasto, poliisi, Tiehallinnon tiepiirit, järjestöt, yritykset, liikenneturvallisuuden yhteistyöryhmät	
	Esteettömyys osaksi turvallista liikkumista	jatkuvaa	Kunnat, LH/ liikenne- ja sosiaali- ja terveysosasto, Liikenneturva	
PÄÄTEIDEN JA AMMATTILIIKENTEEN TURVALLISUUDEN PARANTAMINEN	Lasten turvallisesta koulumatkasta -koulutusta	2007, 2009	LH/liikenne- ja sivistysosasto, sosiaali- ja terveysosasto, Liikenneturva	Automaattivalvottu tieosuus/km Onnettomuustilastot
	Lääninhallituksen lupapapereiden mukana liikenneturvallisuusaineistoa	jatkuvaa	LH/liikenneosasto, Liikenneturva	Liikennevalvontasuoritteet
	Poliisin ja tiepiirin yhteistyö automaattivalvonnan toteuttamisessa	jatkuvaa	Poliisi, Tiehallinnon tiepiirit	
	Itäliikenteen viranomaisyhteistyön ja venäjänkielisen tiedottamisen jatkaminen	jatkuvaa	LH/poliisiosasto, Kaakkois-Suomen tiepiiri, tulli, katsastustoimi, rajalaitos, kunnat	
	Varuskuntien, lukiodien, ammattioppilaitosten ja harrastejärjestöjen liikenneturvallisuusvalistus	jatkuvaa	Liikenneturva, poliisi, kunnat	
	Raskaan liikenteen kasvun huomiointi ja aiheen pitäminen esillä	jatkuvaa	Tiehallinnon tiepiirit, läänin liikenneturvallisuusneuvottelukunta	
	Hirvionnettomuuksien ehkäisy	jatkuvaa	Tiehallinnon tiepiirit, riistanhoitopiirit	
Joukkoliikenteen käytön edistäminen	jatkuvaa	Kunnat, lääninhallitus, yritykset, LVM, Linja-autoliitto, maakuntaliitot, ympäristökeskukset, Liikenneturva		

ETELÄ-SUOMEN LÄÄNIN LIIKENNETURVALLISUUSUUNNITELMA 2006 - 2010

Painopistealue	Toimenpide	Aikataulu	Toimenpide koskee	Seuranta
LIKENNETURVALLISUUS- TYÖLLE MYÖNTEISTEN ARVOJEN JA ASENTAIDEN EDISTÄMINEN	Liikenneturvallisuus hankintakriteerinä liikennepalvelujen ostoissa ja kilpailuttamisessa	jatkuvaa	LH/liikenneosasto, LVM, Liikenneturva, kunnat, yritykset	Kpl Toimintakertomukset
	Liikenneturvallisuus osaksi laatutyötä	jatkuvaa	Yritykset, kunnat, vapaaehtoisjärjestöt	
	Tiedottaminen tapahtumien yhteydessä		Kaikki mukana olevat tahot, tiedotusvälineet	
	Maakunnalliset liikenneturvallisuustapahtumat liikenneturvallisuustavoitteiden jalkauttamiseksi	2006	LVM, lääninhallitus	
LIKENNETURVALLISUUS- TYÖN TOIMINTAMUOTOJEN KEHITTÄMINEN	Kunta- ja seutukuntakierrokset	jatkuvaa	Liikenneturvallisuuden alueelliset yhteistyöryhmät	Kpl
	Sisäisen turvallisuuden ohjelman toteuttaminen sisällyttäen liikenneturvallisuusasiat	jatkuvaa	Kunnat, poliisi, lääninhallitus	
	Kuntien liikenneturvallisuustyön toimintamallien kehittäminen	jatkuvaa	Kunnat, konsultit, LVM, liikenneturvallisuuden alueelliset yhteistyöryhmät	
	Kuntien liikenneturvallisuustyön jatkuvuuden parantaminen	jatkuvaa	Kunnat, konsultit, LVM, liikenneturvallisuuden alueelliset yhteistyöryhmät	
	Läänin liikenneturvallisuusseminaari	2006, 2008, 2010	Läänin liikenneturvallisuusneuvottelukunta	
PÄIHDEONNETTOMUUKSIEN VÄHENTÄMINEN	Osana Alkoholiohjelman 2004 - 2007 toteuttamista selvitetään huumeriippuvaisten hoitoonohjausta	2006, 2007	LH/poliisi- ja sosiaali- ja terveysosasto	Alkoholiohjelman kuntakumppanit kpl Onnettomuustilastot Liikennevalvontasuoritteet
	Tuetaan alkolukon käyttöönoton mahdollisuuksia	2006, 2007	LH/liikenneosasto, kuljetusalan yritykset, kunnat, poliisi	
IKÄÄNTYVIEN LIKENNETURVALLISUUDEN PARANTAMINEN	Ikääntyvien liikenneturvallisuuden edistäminen ja aiheen esillä pitäminen	jatkuvaa	LH/liikenne-, sivistys-, sosiaali ja terveysosasto, Liikenneturva, eläkeläisjärjestöt, kunnat, poliisi	Ajoluvan poistaminen kpl
	Lääkärien ilmoitusvelvollisuuden tukeminen ja seuranta	2006, 2007	LH/liikenne-, sosiaali ja terveys-, poliisiosasto, kunnat	