

---

## **PÄÄTÖKSELLÄ VÄKIVALTA VASTAAN**

**Etelä-Suomen läänin Lähisuhteissa ja perheissä tapahtuvan väkivallan ehkäisy 2004–2007 –hankkeen loppuraportti**

Etelä-Suomen lääninhallituksen julkaisuja STO 6 / 2007  
Publikationer från länsstyrelsen i Södra Finlands län STO 6 / 2007  
ISBN 978-952-460-210-5 (nid.)  
ISBN 978-952-460-211-2(PDF)  
ISSN 1455-3244  
Juvenes Print, Tampere 2007

E-mail  
[kirjaamo.etela@laaninhallitus.fi](mailto:kirjaamo.etela@laaninhallitus.fi)  
[registratur.sodra@laaninhallitus.fi](mailto:registratur.sodra@laaninhallitus.fi)

Internet  
[www.laaninhallitus.fi/etela](http://www.laaninhallitus.fi/etela)  
[www.lansstyrelsen.fi/sodra](http://www.lansstyrelsen.fi/sodra)



**KUVAILELEHTI****Julkaisija**

Etelä-Suomen lääninhallitus

**Julkaisun päivämäärä**

10.12.2007

**Tekijä**

Tiina Savola / Pientyöryhmä / Kehittämisyhmä

**Julkaisun nimi****Päätöksellä väkivaltaa vastaan:** Etelä-Suomen läänin Lähisuhteissa ja perheissä tapahtuvan väkivallan ehkäisy 2004–2007 –hankkeen loppuraportti**Tiivistelmä**

Etelä-Suomen läänissä on vuosina 2004-2007 toteutettu Lähisuhteissa ja perheissä tapahtuvan väkivallan ehkäisyhanke. Hanke oli osa sosiaali- ja terveystieteiden toteuttamaa toimintaohjelmaa lähisuhte- ja perheväkivallan ehkäisemiseksi. Etelä-Suomen läänissä toteutetun hankkeen tavoitteena oli mm. kehittää perus- ja erityispalveluja lähisuhte- ja perheväkivaltaa kokeneille, väkivaltaa tehneille ja lapsille sekä nuorille. Tavoitteena oli myös tehostaa varhaista puuttumista ongelmiin eli ennaltaehkäistä lapsiin ja nuoriin kohdistuvaa väkivaltaa sekä sisällyttää lähisuhte- ja perheväkivallan ehkäisytyö osaksi kuntien tai seutukuntien turvallisuussuunnitelmia. Hankkeen visiona oli, että kaikki Etelä-Suomen läänin kunnat ovat mukana ainakin yhdessä moniammatillisessa asiantuntijaryhmässä, jolla on kehittämis-, kouluttamis-, yms. vastuu lähisuhte- ja perheväkivallan ehkäisemisessä sekä väkivaltatilanteisiin joutuneiden alueellisten hoitopalveluiden järjestämisessä.

Hankkeen tavoitteiden saavuttamiseksi perustettiin kehittämisryhmä ja kolme alueellista asiantuntijaverkostoa, joissa työskenteli useiden eri hallinnonalojen ja järjestöjen edustajia. Kehittämisryhmän puheenjohtajana toimi maaherra Anneli Taina. Kehittämisryhmän pientyöryhmä kehitti optimimallin lähisuhte- ja perheväkivallan ehkäisemiseksi. Mallissa kuvataan kuntaa tai seutukuntaa PARAS -hankkeen ja väkivallan ehkäisytyön toimintaketjussa. Asiantuntijaverkostoista Malmin malli -työryhmä kehitti edelleen Malmin sairaalan ja Malmin poliisin yhteistyössä tuottamaa PAKE (pahoinpitely- ja kehokartta) –lomakkeistoa, sekä laati taskumuistilistan lääkäreiden saneluohjeeksi ja suositukset hyviksi käytännöiksi terveydenhuollon työntekijöille, terveydenhuollossa sosiaalityötä tekeville, sairaankuljettajille ja poliiseille kohdata lähisuhte- ja perheväkivaltapotilas. Turvallinen lapsuus –verkosto tuotti esitteen Onko lapsesi olo turvallinen sekä julisteen perheväkivallasta. Lisäksi Kouvolan seudun pilottipäiväkodit kehittivät työssään omat mallit perheväkivallan ennaltaehkäisemiseksi sekä väkivaltaan puuttumiseksi. Mallit koottiin Turvallinen lapsuus –käsikirjaksi. Uudenmaan alueellinen –asiantuntijaverkosto työsti mm. taskumuistilistan väkivallan puheeksi ottamiseksi. Optimimallia ja asiantuntijaverkostojen tuottamaa materiaalia levitettiin kouluttamalla.

Hankkeen aikana luotiin koko Etelä-Suomen läänin kattava yhdyshenkilöverkosto. Voidaan kuitenkin todeta, että työ kunnissa ei tullut valmiiksi. Moniammatillisiin työryhmiin kuuluu vain vähän yli puolet kunnista.

**Avainsanat (asiasanat)**

Lähisuhte- ja perheväkivalta, väkivallan ehkäiseminen, yhteistyö, moniammatillisuus, turvallisuus

**Kokonaissivumäärä**

40 + liitteet 13

**Kieli**

Suomi

**Hinta**

-

**Jakaja**

Etelä-Suomen lääninhallitus

**Kustantaja**

Etelä-Suomen lääninhallitus

**Sarjan nimi ja numero**

Etelä-Suomen lääninhallituksen julkaisuja STO 6 / 2007

**ISBN**978-952-460-210-5 (nid.)  
978-952-460-211-2 (PDF)**ISSN**

1455-3244

**Painopaikka ja vuosi**Juvenes Print,  
Tampereen yliopistopaino  
Tampere 2007

**INFORMATIONSSIDA****Utgivare**

Länsstyrelsen i Södra Finlands län

**Utgivningsdatum**

10.12.2007

**Sammanställd av**

Tiina Savola / Miniarbetsgrupp / Utvecklingsgrupp

**Publikationens namn****Med beslut mot våld:** Slutrapport från ett projekt i Södra Finlands län åren 2004–2007 för förebyggande av våld i nära relationer och inom familjen**Resumé**

I Södra Finlands län har åren 2004-2007 genomförts ett projekt för förebyggande av våld i nära relationer och inom familjen. Projektet utgjorde en del av social- och hälsovårdsministeriets handlingsprogram för att förebygga våld i nära relationer och inom familjen. Syftet med projektet som genomfördes i Södra Finlands län var bl.a. att utveckla bas- och specialtjänster för dem som varit utsatta för våld i nära relationer och inom familjen, för dem som utövade våld samt för barn och unga. Målsättningen var också att göra det tidigare ingripandet i problemen mer effektivt, det vill säga förebygga våld som drabbar barn och unga samt införa arbetet med att förhindra våld i nära relationer och inom familjen i kommunernas eller de ekonomiska regionernas säkerhetsplaner. Projektet hade som vision att alla kommuner i Södra Finlands län ska vara med i åtminstone en multiprofessionell expertgrupp som har utvecklings- och utbildningsansvar och dylikt ansvar för att förhindra våld i nära relationer och inom familjen samt för att ordna regionala vårdtjänster för dem som drabbats av våld.

För att uppnå målen med projektet bildades en utvecklingsgrupp och tre regionala expertnätverk, i vilka arbetade företrädare för olika förvaltningsområden och organisationer. Ordförande för utvecklingsgruppen var landshövding Anneli Taina. Utvecklingsgruppens miniarbetsgrupp utvecklade en optimal modell för förebyggande av våld i nära relationer och inom familjen. I modellen beskrivs kommunens eller den ekonomiska regionens del i actionkedjan för PARAS-projektet och det våldsförebyggande arbetet. Av expertnätverken vidareutvecklade arbetsgruppen för Malm-modellen den misshandels- och kroppskartebankett (PAKE) som Malms sjukhus och polisen i Malm utvecklat tillsammans samt tog fram en kort minneslista som dikteringsanvisning för läkare samt rekommendationer för hur hälsovårdspersonal, socialarbetare inom hälsovården, ambulansförare och polisen på bästa sätt ska bemöta en person som blivit utsatt för våld i nära relationer och inom familjen. Nätverket "En trygg barndom" tog fram broschyren "Har ditt barn det tryggt att vara" samt en affisch om familjevåld. Därtill utvecklade pilotdaghem i Kouvolaregionen i sitt arbete egna modeller för hur de ska förebygga familjevåld och ingripa i våld. Modellerna sammanfattades i handboken "En trygg barndom". Det regionala expertnätverket i Nyland tog bl.a. fram en kort minneslista för hur man för våld på tal. Den optimala modellen och materialet som expertnätverken skapat spreds genom utbildning.

Under projektet skapades ett kontaktnätverk som omfattade hela Södra Finlands län. Dock finns det fortfarande arbete att utföra i kommunerna. Bara drygt hälften av kommunerna hör till en multiprofessionell arbetsgrupp.

**Nyckelord (ämnesord)**

Våld i nära relationer och inom familjen, förebyggande av våld, samarbete, multiprofessionalism, trygghet

**Antalet sidor, totalt**

40 + bilagor 13

**Språk**

Finska

**Pris**

-

**Distributör**

Länsstyrelsen i Södra Finlands län

**Förläggare**

Länsstyrelsen i Södra Finlands län

**Seriens namn och nummer**

Publikationer från länsstyrelsen i Södra Finlands län STO 6 / 2007

**ISBN**

978-952-460-210-5 (häft.)

978-952-460-211-2 (PDF)

**ISSN**

1455-3244

**Tryckort och år**Juvenes Print,  
Tampereen yliopistopaino  
Tampere 2007

**SISÄLLYSLUETTELO****ESIPUHE**

<b>1. LÄHISUHDE- JA PERHEVÄKIVALLAN EHKÄISY 2004–2007 –HANKKEEN LÄHTÖKOHDAT</b>	<b>8</b>
1.1 Hankkeen tavoitteet	8
1.2 Tavoitteena sisäinen turvallisuus	9
1.3 Alueelliset asiantuntijaverkostot	9
1.4 Läänin sisäinen koulutus- ja kehittämissyhteistyö	10
1.5 Julkaisut ja tiedottaminen	10
1.6 Hankkeen aikataulu	11
<b>2. HANKKEEN TOTEUTUS</b>	<b>12</b>
2.1 Kehittämissyhmä, pientyöryhmä ja asiantuntijaverkostot	15
2.2 Yhteistyö	17
2.3 Tiedotus	18
<b>3. HANKKEEN TUOTOKSET</b>	<b>19</b>
3.1 Lähisuhde- ja perheväkivallan ehkäisyn optimimalli	19
3.2 Kuntien valmiudet ehkäistä lähisuhde- ja perheväkivaltaa	22
3.3 Yhteenveto	36
<b>4. LOPUKSI</b>	<b>39</b>
4.1 Mitä saimme aikaan	39
4.2 Mitä jatkossa	40
<b>LIITTEET</b>	<b>41</b>

## ESIPUHE

Etelä-Suomen lääninhallituksen tehtävänä on ollut alueellaan toteuttaa vuosina 2004-2007 lähisuhteissa ja perheissä tapahtuvan väkivallan ehkäisyhanke. Hankkeen on rahoittanut sosiaali- ja terveystoimisto. Hankkeen avulla on edistetty perheissä tapahtuvan väkivallan huomioimista palvelujen järjestämisessä ja kiinnitetty huomio siihen, että perhe- ja lähisuhteiden väkivallan ehkäisy sisällytetään seudullisiin tai kunnallisiin turvallisuussuunnitelmiin. Turvallisuussuunnitelmien tarkoituksena on kehittää yhteistyötä ja palveluja turvallisuuden vahvistamiseksi. Kuntien päättäjien sitoutuminen turvallisuussuunnitelmien toteuttamiseen ja niiden osana kodeissa tapahtuvan väkivallan ehkäisyyn on erittäin tärkeää palvelujen järjestämisen kannalta.

Tavoitteiden edistämiseksi on järjestetty lukuisia kunnallisia ja alueellisia tapaamisia ja kaikista kunnista on saatu hankkeelle yhdyshenkilöt. Läänissä on 86 kuntaa, joten pidän näin kattavan yhdyshenkilöverkoston aikaan saamista erinomaisena asiana. Hankkeen yhteydessä on järjestetty ns. maakuntakerros, jossa tilaisuuksiin on kutsuttu laajasti eri yhteistyötahot. Tarkoituksena on ollut kehittää yhdessä osallistujien kanssa toimintaohjeistus, josta informoidaan myös kuntien päätöksentekijöitä.

Perhe- ja lähisuhteiden väkivallan ehkäisyssä on välttämätöntä tehdä yhteistyötä. Hankkeemme motto "yhdessä onnistumme vähentämään väkivaltaa" korostaa myös yhteistyön merkitystä. Lähisuhteiden väkivalta on niin vaikeasti ratkaistavissa, ettei minkäänlaisia raja-aitoja yhteistyölle pitäisi olla.

Hankkeen avulla on edistetty viranomaisten yhteistyötä vaikka paljon on vielä tehtävääkin. Viranomaisten niin valtion kuin kuntienkin on otettava tosissaan mukaan toimintaan ja omiin suunnitelmiinsa ne valtavat voimavarat ja lukuisat palvelut, joita kolmas sektori perhe- ja lähisuhteiden väkivallan ehkäisyssä tarjoaa. Samalla, kun haluamme edistää eri viranomaisten moniammatillista yhteistoimintaa väkivallan vähentämisessä haluamme korostaa kolmannen sektorin mukana oloa tässä toiminnassa kaikilla tasoilla. Poikkihallinnollisuus, kumppanuus, raja-aitojen kaataminen, väkivaltaongelman tunnistaminen ja palvelujen järjestäminen ovat avainasioita.

Koko Suomen turvallisuus on meidän yhteinen asiamme. Turvallisuuden osana on arkielämän ja kodin turvallisuus. Kaikki se, mitä viranomaisvoimin ja järjestöjen kanssa yhteistyössä voidaan tehdä sen hyväksi, että koti on jokaiselle turvapaikka, kannattaa tehdä.

Toivon, että saamme yhdessä edistetyksi tavoitettamme väkivallan vähentämisestä ja yhteistyön lisäämisestä tavoitteen toteuttamiseksi. Päätöksentekijöiden tuki tässä työssä myös alueellisella ja paikallisella tasolla on välttämätön edellytys tavoitteiden toteuttamiselle. Kiitän kaikkia kuntia, eri järjestöjä, asiantuntijaverkostoja, monia yhteistyökumppaneitamme ja ohjausryhmää hyvästä yhteistyöstä hankkeemme aikana. Toivon, että laaja yhteistyömme jatkuu kansalaisten turvallisuuden vahvistamiseksi.

Hämeenlinnassa 27. päivänä marraskuuta 2007

**Anneli Taina**

Maaherra

Kehittämisyhmän puheenjohtaja

Lähisuhteissa ja perheissä tapahtuvan väkivallan ehkäisy 2004-2007 -hanke

## **Kirje kuntien päätöksentekijöille**

Tämä raportti on Etelä-Suomen lääninhallituksen Lähisuhteissa ja perheissä tapahtuvan väkivallan ehkäisy 2004-2007 -hankkeen loppuraportti. Raportissa kuvataan lähisuhte- ja perheväkivallan ehkäisytilannetta kunnissa ja seutukunnissa sekä kerrotaan niistä elementeistä, jotka kehittämissuunnitelma ja asiantuntijaverkostot rakensivat väkivallan ehkäisytyöhön. Kuntien tilannetta kartoitettiin sähköpostitse ja puhelimitse sekä kuntaneuvotteluissa saatujen tietojen ja maakuntakoulutuksissa tehtyjen toimintaohjelmien pohjalta. Syksyn 2007 tilannetta verrattiin vuoden 2006 palvelukyselystä *Kuntien valmiudet ehkäistä perhe- ja lähisuhteväkivaltaa* saatuihin tuloksiin.

Hankkeen alussa nimettiin jokaiseen kuntaan lähisuhte- ja perheväkivallan ehkäisyn yhdyshenkilö. Vuoden 2006 selvitys osoitti, että yhdyshenkilörooli oli nimeämisyhteistyössä asetettu vain 15 kunnassa. Yhdyshenkilöistä 34 ilmoitti raporttivansa toiminnastaan jollekin vastuutaholle. Yhdyshenkilölle määriteltiin läänin puolelta selkeä rooli, hän oli viestinviejä kuntien muille toimijoille.

Lääninhallitus määritteli visiokseen, että Etelä-Suomen läänin alueen kaikki kunnat ovat mukana ainakin yhdessä moniammatillisessa asiantuntijaryhmässä, jolla on kehittämissuunnitelma ja kouluttamistavoitteet lähisuhteväkivallan ehkäisemiseksi sekä väkivaltatilanteisiin joutuneiden alueellisten hoitopalveluiden järjestämisestä. Vuonna 2006 moniammatillisia työryhmiä oli 15, joista 13 oli kunnallista ja kaksi seudullista. Näin ollen 22 kuntaa Etelä-Suomen läänin 86 kunnasta kuului moniammatilliseen työryhmään. Monia muitakin työryhmiä oli jo olemassa, mutta ne olivat lastensuojelullisia työryhmiä tai muita vastaavia työryhmiä, jotka toimivat ”tulipalon sammuttajina”. Ennaltaehkäisevää työtä kaivattiin.

Tämä raportti osoittaa, että moniammatillisten työryhmien määrä on noussut vuoden sisällä. Virallisesti moniammatillisiin työryhmiin kuuluu yhteensä 20 kuntaa, epävirallisesti moniammatillisiin työryhmiin kuuluu yhteensä 24 kuntaa ja lastensuojelullisiin sekä muihin työryhmiin yhteensä 18 kuntaa. 16 kuntaa kuuluvat alueisiin, joissa nyt suunnitellaan moniammatillisten työryhmien perustamista. Valmiita toimintaohjelmia on yhteensä 7 Etelä-Suomen läänin alueella.

Kunnissa on edetty lähisuhte- ja perheväkivallan ehkäisytyössä. Moniammatillisia työryhmiä on syntynyt uusia vajaan vuoden aikana. Kuitenkin vain kahdessa kunnassa työryhmälle on määritelty selkeä budjetti osaksi työtä. Myös muuta rahoitusta on, mutta se perustuu muun muassa hankerahoitukseen. Työryhmille tulee saada toimintarahaa. Toimintaohjelmien laatiminen kuntiin tai seutukuntiin vie aikaa ja koulutukseen tarvitaan rahaa. Turvallisuussuunnitelmat ovat vieraampi alue osana lähisuhte- ja perheväkivallan ehkäisyä. Nyt on kuitenkin aika puuttua niiden sisältöön ja liittää kunnassa tai seutukunnassa laadittu ja tuleva toimintaohjelma lähisuhte- ja perheväkivallan ehkäisemiseksi osaksi turvallisuussuunnitelmaa. Lähisuhte- ja perheväkivallan ehkäisy tulee näkyä osana sisäistä ja paikallista turvallisuutta.

Kiitän Kehittämissuunnitelmaa, asiantuntijaverkostoja, pilotteja ja muita yhteistyötahoja onnistuneesta yhteisestä työstä. Kiitän kaikkia kuntia yhteistyöstä ja maltillisuudesta Paras -hankkeen myllerryksessä. Me näimme sen voimavarana ja toimimme sen mukaisesti. Tästä on hyvä jatkaa niidenkin kuntien osalta, jotka eivät vielä saaneet moniammatillista työryhmää kokoon. Työ ei lopu tähän vaan se jatkuu niin kunnissa kuin lääneissäkin. Vain koordinaation aktiivinen rooli päättyy. Apua saa kysyessään ja tuotettuja voimavaroja kannattaa hyödyntää. On tuotettu esitteitä, oppaita, toimintamalleja ja toimintaohjelmia. Lukekaa raportti huolellisesti ja ottakaa rohkeasti yhteyttä jo pidemmälle edenneeseen naapuripiiriin ja verkostojen jäseniin.

Yhteistyöllä ja oikeilla päätöksillä ehkäistään väkivaltaa!

Helsingissä 27.päivänä marraskuuta 2007

**Tiina Savola**

VTM, projektikoordinaattori, Lähisuhte- ja perheväkivallan ehkäisy 2004–2007 –hanke

## 1. LÄHISUHDE- JA PERHEVÄKIVALLAN EHKÄISY 2004–2007 –HANKKEEN LÄHTÖKOHDAT

Etelä-Suomen läänissä aloitettiin 1.12.2004 Lähisuhteissa ja perheissä tapahtuvan väkivallan ehkäiseminen 2004–2007 –hankkeen toiminta. Hanke oli osa sosiaali- ja terveysministeriön koordinoimaa valtakunnallista lähisuhteissa ja perheissä tapahtuvan väkivallan ehkäisemisen toimintaohjelmaa. Vuonna 2004 perustettiin jokaiseen lääniin alueelliset kehittämissryhmät, jotka toimivat toimintaohjelman toteuttamisen johtoryhmänä, laativat läänikohtaisen toimintaohjelman alueellisen toimintasuunnitelman, ohjasivat ja seurasivat toimintaohjelman toteutusta sekä esittivät aloitteita ja ehdotuksia asiantuntijaverkoston toimintaan.

Etelä-Suomen lääninhallitus asetti 1.12.2004 päätöksellään Kehittämissryhmän sekä kolme alueellista asiantuntijaverkostoa. Kehittämissryhmän puheenjohtajaksi nimettiin maaherra **Anneli Taina**. Lisäksi hankkeen toteuttamista varten palkattiin projektikoordinaattori, joka sittemmin vaihtui 1.8.2006. Vuoden 2005 aikana valmistui hankkeen toimintaohjelma: Yhdessä onnistumme vähentämään väkivaltaa. Etelä-Suomen läänin alueen Lähisuhteissa ja perheissä tapahtuvan väkivallan ehkäiseminen 2004–2007-hanke. ([www.laanhallitus.fi/etela](http://www.laanhallitus.fi/etela)) Hankkeen tavoitteet on määritelty toimintaohjelmassa.

### 1.1 Hankkeen tavoitteet

Valtakunnallisen toimintaohjelman lähtökohtana oli parantaa julkista palveluverkostoa väkivaltaa kokeneiden ja väkivaltaa tehneiden tukemiseksi, tehostaa varhaista puuttumista, erityisesti väkivaltaisissa perheissä elävien lasten ja nuorten auttamiseksi sekä kehittää väkivaltatyön ja tilanteiden käsittelyyn tarvittavaa ammatillista osaamista. Läänikohtaiset työlle asetetut tavoitteet olivat valtakunnallisten tavoitteiden mukaisia:

*Tavoite 1:* Väkivallan ehkäisy sisällytetään alue- ja kuntatason hyvinvointipoliittisiin ohjelmiin ja/tai turvallisuussuunnitelmiin. Luodaan kattavat väkivaltatyön palveluverkostot paikallis- ja aluetasolle. Kehitetään väkivallan uhreille ja tekijöille tarvittavia perus- ja erityispalveluja kunnallisesti ja alueellisesti. Palveluja kehitettäessä voimavaroja suunnataan myös ehkäisevään toimintaan.

*Tavoite 2:* Sosiaali- ja terveydenhuollon eri yksiköissä, äitiys- ja lastenneuvoloissa, varhaiskasvatuksessa, kouluissa ja oppilaitoksissa kehitetään ja otetaan käyttöön työmenetelmiä, joiden avulla lapsen ja nuoren näkemään ja kokemaan väkivaltaan voidaan puuttua mahdollisimman varhaisessa vaiheessa. Parannetaan väkivaltaisissa perheissä elävien lasten tapaamisoikeuteen liittyviä menettelyjä muun muassa järjestämällä tapaamispaikkoja.

*Tavoite 3:* Sosiaali- ja terveydenhuollon perus-, täydennys- ja jatkokoulutukseen lisätään aihealuetta koskevaa opetusta. Tuotetaan oppimateriaaleja eri ammattialojen koulutusta varten. Järjestetään myös vapaaehtoistoimijoille ja tukihenkilöille koulutusta.

Matti Vanhasen ensimmäisen hallitusohjelman mukaisesti toimintaohjelmassa väkivaltaa lähestyttiin sukupuolten välisenä tasa-arvokysymyksenä ja kansalaisten turvallisuutta heikentävänä ilmiönä. Toimintaohjelmassa korostettiin tavoitteiden asettamista selkeästi väkivaltaa ehkäisevästä näkökulmasta. Etelä-Suomen lääninhallitus otti asiakseen luoda alueellaan lähisuhteissa ja perheissä tapahtuvan väkivallan ehkäisyyttä sekä väkivaltaa kokeneiden ja väkivaltaa tehneiden tunnistamista ja auttamista varten sosiaali- ja terveystoimen perus- ja erityispalveluihin tarvittavat toimintakäytännöt sosiaali- ja terveysministeriön toimintaohjelman mukaisesti. Hankkeen aikana haluttiin kartoittaa läänin alueen kuntien tarjoamia palveluja väkivaltaa kokeneille ja väkivaltaa tehneille, erityisesti lapsille ja nuorille suunnattuja palveluja. Tavoitteeksi asetettiin ammattihenkilöstön koulutustarpeen selvittäminen sekä koulutusohjelman mukaisten koulutustilaisuuksien järjestäminen. Tarkoituksena oli kartoittaa jo olemassa olevia, eri toimijoiden laatimia esitteitä, ohjeita ja toimintaohjeistusta ja kytkeä kuntien eri alueiden edustajia mukaan hankkeen asiantuntijaverkoston toimintaan. Kuntien tai seutukuntien moniammatillisen yhteistyön edistäminen on yksi hankkeen keskeisimmistä tehtävistä.

Hankkeen visiona esitettiin, että läänin alueen kaikki kunnat olisivat mukana ainakin yhdessä moniammatillisessa asiantuntijaryhmässä, jolla olisi muun muassa kehittämis- ja kouluttamisvastuu lähisuhteiden ehkäisemiseksi sekä väkivaltilanteisiin joutuneiden alueellisten hoitopalvelujen järjestämiseksi. Lisäksi tavoitteena oli, että vuoden 2007 lopussa olisi läänin alueen kuntien turvallisuussuunnitelmissa oma osio kunnassa tehtävästä lähisuhteissa ja perheissä tapahtuvan väkivallan ehkäisystä.

## 1.2 Tavoitteena sisäinen turvallisuus

Todettiin, että lähisuhte- ja perheväkivallan ehkäiseminen 2004–2007 toimintaohjelmalla on yhtymäkohtia muihin ohjelmiin ja hankkeisiin. Sisäisen turvallisuuden ohjelman kautta syntyi Kansallinen väkivallan vähentämishjelma, johon sosiaali- ja terveysministeriön ohjelma osana oman hallinnonalan toimeenpanoa tuntui kuuluvan.

Sisäisen turvallisuuden ohjelma on poikkihallinnollinen sisäisen turvallisuuden kehittämisohjelma. Ensimmäisestä sisäisen turvallisuuden ohjelmasta valtioneuvosto teki päätöksen 23.9.2004. Uusi hallitus päätti (hallituksen ohjelmassa 15.4.2007), että se tulee määrittämään sisäisen turvallisuuden keskeiset tavoitteet ja toimenpiteet poikkihallinnollisesti sisäisen turvallisuuden ohjelmassa. Samalla laajennettiin ohjelman painopistettä mm. merellisiin suuronnettomuuksiin ja ympäristöuhojen torjuntaan, asumisen turvallisuuteen, järjestäytyneen rikollisuuden torjuntaan, ääri liikkeiden nousun estämiseen, terrorismin torjuntaan ja lähisuhteiden väkivallan vähentämiseen sekä laittoman maahantulon ja ihmiskaupan estämiseen. Toinen hanke, joka valmistelee sisäisen turvallisuuden ohjelmaa, asetettiin valtioneuvoston päätöksellä 29.8.2007. Uusi ohjelma valmistuu 31.3.2008, jonka jälkeen valtioneuvosto tekee siitä päätöksen. Ohjelmassa vahvistetut tavoitteet ja toimenpiteet sitovat kaikkia ministeriöitä ja niiden hallinnonaloja. Se laaditaan yhteistyössä ministeriöiden, virastojen ja laitosten, järjestöjen ja elinkeinoelämän edustajien kanssa. (<http://www.intermin.fi/intermin/hankkeet/turva/home.nsf/pages/indexfin>)

Sisäisen turvallisuudella tarkoitetaan yhteiskunnan tilaa, jossa jokainen voi nauttia oikeusjärjestelmän takaamista oikeuksista ja vapauksista ilman rikollisuudesta, häiriöistä, onnettomuuksista ja suomalaisen yhteiskunnan taikka kansainvälistyvän maailman ilmiöistä tai muutoksista johtuvaa aiheellista pelkoa tai turvattomuutta. Ohjelma perustuu laajaan turvallisuuskäsitteeseen. Sen mukaisesti hyvä turvallisuus syntyy usean eri tekijän yhteisvaikutuksesta. Turvallisuutta edistävät turvallinen koti-, asuin- ja työympäristö, toimivat peruspalvelut, hyvin suunniteltu liikenneympäristö, avun saanti silloin, kun sitä tarvitaan ja tieto sekä varmuus siitä, että rikoksiin syyllistyneet joutuvat edesvastuuseen teoistaan. Osa turvallista ympäristöä on myös se, että osataan varautua suuronnettomuuksiin ja häiriötilanteisiin. (<http://www.intermin.fi/intermin/hankkeet/turva/home.nsf/pages/indexfin>)

## 1.3 Alueelliset asiantuntijaverkostot

Etelä-Suomen läänissä asetettiin Kehittämisryhmän lisäksi kolme alueellista asiantuntijaverkostoa: Uudenmaan alueellinen -asiantuntijaverkosto, Malmin malli -asiantuntijaverkosto sekä Turvallinen lapsuus -asiantuntijaverkosto. Kehittämisryhmän ja verkostojen työhön osallistui eri hallinnonalojen ja järjestöjen edustajia Etelä-Suomen läänin alueelta. Työn onnistumisen lähtökohdaksi todettiin, että lähisuhteissa ja perheissä tapahtuvan väkivallan ehkäisyssä tarvitaan laaja-alaista, moniammatillista ja poikkihallinnollista yhteistyötä. (Ks. liite 3.)

### *Uudenmaan alueellinen -asiantuntijaverkosto*

Uudenmaan alueellinen asiantuntijaverkosto koostui Uudenmaan alueen työntekijä- ja auttajatahoista, jotka olivat jo tehneet työtä väkivaltaa kokeneiden ja väkivaltaa tehneiden auttamiseksi kunnissa, järjestöissä ja kuntayhtymissä. Asiantuntijaverkosto oli toiminut jo vuodesta 1998. Kokoonpano oli osittain muuttunut vuosien varrella. Asiantuntijaverkoston tavoitteena oli saada kuntiin

moniammatilliset työryhmät, kouluttaa ammattihenkilöitä, keskustella rakentavasti ja tiedottaa. Verkosto kiinnitti erityistä huomiota naiseen kohdistuvan väkivallan ehkäisemiseen.

Uudenmaan alueellinen asiantuntijaverkosto asetti vielä erikseen lakityöryhmän ja koulutustyöryhmän. Asiantuntijaverkosto sopi käsittelevänsä seuraavia teemoja ja esittävän niihin liittyviä jatko-toimenpiteitä: sovittelu, uhrin oikeusturva sovittelussa, tiedottaminen, koulutus, opetus, avoneuvontatoimipisteet, paikallisen tutkimuksen tarve, hyvät ja toimivat menetelmät sekä niiden levitys, nuorten suomalaisten tyttöjen oleminen aikuisten maahanmuuttajamiesten seksileluina, rajat ylittävien keinojen tarve, lainsäädäntö, moniammatillisuus, väkivaltailmiön ymmärryksen lisääminen, lapsia pahoinpitelevien äitien auttaminen ja hoitaminen.

#### *Malmin malli – asiantuntijaverkosto*

Malmin malli – asiantuntijaverkoston tehtävänä oli viedä läänin alueelle Helsingin Malmilla kehitettyä työmallia. Viranomaisyhteistyön välineeksi tarkoitettua alkuperäisen PAKE (pahoinpitely- ja kehokartta) -lomakkeen olivat kehittäneet sairaanhoitaja Tanja Ekholm ja ensihoitaja-sairaanhoitaja Hanne Sorsa Malmin sairaalassa vuonna 2002. Mallin kehittämistyössä olivat mukana myös Malmin poliisilaitoksen ylikonstaapeli Anneli Aunola sekä Malmin sairaalan sosiaalityöntekijä Kati Kallaja.

Malmin malli – asiantuntijaverkoston tehtävänä olikin kehittää lomaketta edelleen ja paneutua erityisesti sen yhteistyökysymyksiin, jotka koskevat väkivaltaa kokeneen riittävän hoidon ja sen jatkumisen sekä hoitoon liittyvän dokumentoinnin varmistamista, kuten pahoinpidelystä annettu lääkärintoiminta, lausuntopyyntöjen selkiyttäminen ja vammojen vakavuusasteen, syntyvän sekä haittavaikutusten arviointi. Asiantuntijaverkosto jaettiin kahteen työryhmään: Potilaan tutkimus ja dokumentaatio sekä viranomaisyhteistyökysymykset.

#### *Turvallinen lapsuus – asiantuntijaverkosto*

Turvallinen lapsuus asiantuntijaverkoston toiminta perustui Kymen alueen kuntien vuosina 1998–2002 yhteistyössä kehittämään turvakartta-ohjelmaan, johon sisältyi muun muassa lasten turvakasvatusta päiväkodeissa. Hankkeen 2004–2007 tavoitteeksi asetettiin kehittää ja ottaa käytäntöön toimintamalleja lasten oireiluun ja turvattuuteen liittyvien riskien tunnistamiseen varhaiskasvatuksessa sekä moniammatillisessa yhteistyössä. Tavoitteena oli myös kouluttaa Kymenlaakson päiväkotihenkilöstöä.

### **1.4 Läänin sisäinen koulutus- ja kehittämissyhteistyö**

Etelä-Suomen läänissä asetettiin poikkihallinnollinen Kehittämissyhmän pientyöryhmä. Työryhmässä oli edustettuina poliisiosaston, sivistysosaston ja sosiaali- ja terveysosaston edustajat (Ks. liite 3). Pientyöryhmä asetettiin suunnittelemaan ja toteuttamaan moniammatillisia yhteistyötapaamisia kihlakunnittain tai seutukunnittain. Tapaamisiin oli tarkoitus sisällyttää aihekokonaisuuksina turvallisuussuunnitelmien laadinta sekä kunnallisten tai kihlakunnallisten moniammatillisten työryhmien toiminta lähisuhde- ja perheväkivallan ehkäisemiseksi. Päivien tavoitteeksi asetettiin saada teemalle lisää tunnettavuutta, koota alueen toimijoita yhteen ja sitouttaa poliittisia päättäjiä mukaan työhön.

Vuonna 2005 lähestyttiin kuntia kirjeitse ja pyydettiin nimeämään lähisuhde- ja perheväkivallan ehkäisyn yhdyshenkilö. Tavoitteena oli, että yhdyshenkilöiden kanssa suunnitellaan ja järjestetään vuoden 2006 ja 2007 aikana toteutettavat kihlakunnalliset ja/tai seutukunnalliset yhteistyötapaamiset.

### **1.5 Julkaisut ja tiedottaminen**

Tavoitteena oli myös tiedottaa laaja-alaisesti tehdystä työstä. Sovittiin, että Etelä-Suomen lääninhallituksen viestintäyksikön kanssa laaditaan yhteistyössä hankkeeseen liittyvät tiedotteet ja www-sivujen koulutus- ja tapahtumakalenteriin laitetaan tietoa hankkeen järjestämistä koulutustilaisuuksista.

sista. Tarkoituksena oli myös luoda hankkeelle omat www-sivut, hanketta ja teemaa suunniteltiin esittävän eri koulutus- ja seminaaritalaisuuksissa sekä väkivaltailmiölle haluttiin tunnettavuutta alan ammattilehtien kautta. Suunniteltiin myös hankkeen lopuksi julkaistavaa opasta, johon olisi koottuna tietoa kunta- ja seutukuntakohtaisista palveluista, hoitopaikoista, kouluttajista, konsultaatiomahdollisuuksista, moniammatillisista työryhmistä, meneillään olevista hankkeista jne.

Tavoitteena oli myös työstää laaja-alaista, kouluihin soveltuvaa, koulun henkilöstölle tarkoitettua perheväkivaltatilanteissa toimimismallia yhdessä sivistysosaston kanssa sekä järjestää Poikki – koulutusta yhdessä Nuorten keskuksen ja sivistysosaston kanssa. Yhtenä tavoitteista oli myös kartoittaa vanhuksiin kohdistuvan lähisuhde- ja perheväkivallan tilannetta Etelä-Suomen läänissä ja edistää lähisuhde- ja perheväkivaltateeman sisällyttämistä läänin eri ohjelmiin sekä tehdä yhteistyötä ehkäisevän päihdetyön kanssa.

### 1.6 Hankkeen aikataulu

Hankkeen aikataulu asetettiin kuviossa 1 kuvatulla tavalla. Hanke alkoi joulukuussa 2004 ja asetettiin päättyväksi vuonna 2007. Projektikoordinaattori vaihtui 1.8.2006. Hanke kuitenkin jatkui asetettujen tavoitteiden mukaisesti.



**Kuvio 1:** Hankkeen toiminta-aika 1.12.2004 - 31.12.2007

## 2. HANKKEEN TOTEUTUS

Hanketta toteutettiin läänin oman toimintaohjelman ”Yhdessä onnistumme vähentämään väkivaltaa” mukaisesti ([www.laaninhallitus.fi/etela](http://www.laaninhallitus.fi/etela)). Viranomaistapaamisia järjestettiin Kehittämisyöryhmän, pientyöryhmän ja asiantuntijaverkostojen (+ erilliset työryhmät) tavoitteiden mukaisesti (Ks. taulukko 1).

	Vuoden 2005 viranomaistapaamiset	Vuoden 2006 viranomaistapaamiset	Vuoden 2007 viranomaistapaamiset
<b>Kehittämistyöryhmä</b>	4	4	4
<b>Kehittämistyöryhmän pientyöryhmä</b>	4	9	6
<b>Turvallinen lapsuus -hanke</b>	6 + pilotit 2	4	4 + pilotit 1
<b>Uudenmaan alueellinen asiantuntijatyöryhmä</b>	5	6	5
▪ <b>Koulutustyöryhmä</b>	työryhmät 2	2	Ks. koulutukset
▪ <b>Lakityöryhmä</b>		3	
▪ <b>Puheeksi otto</b>			4
<b>Malmin malli -asiantuntijaverkosto</b>	4	5	5
• <b>Työryhmät</b>	5	14	
• <b>Muut kokoukset</b>		Malmin malli -jatko 1	PAKEN sähköistämisen 1
<b>Palvelukyselyyn 2006 liittyvät kokoukset</b>		4	
<b>Sovittelukokous</b>		1	
<b>STM:</b>	-	5	3 + 1 (videokokous)
<b>SM:</b>			4
<b>Yhteensä</b>	<b>32</b>	<b>58</b>	<b>37</b>
<b>Kuntakäynnit</b>		21 erillistä tapaamista 12 päivänä	12 erillistä tapaamista 9 päivänä
<b>Yhteensä</b>	<b>32</b>	<b>79</b>	<b>49</b>

**Taulukko 1:** Viranomaistapaamiset vuosina 2005–2007

Vuosi 2006 oli kiireisintä aikaa. Tällöin valmisteltiin hankkeen materiaalia eri asiantuntijaverkostoissa sekä tehtiin aktiivisesti kihlakuntakäyntejä. Tapaamisia oli tuolloin yhteensä 79. Vuonna 2005 ja 2007 verkostojen tapaamisia oli lähestulkoon yhtä paljon. Vuoden 2007 lukua nostaa kihlakuntakäynnit. Asiantuntijaverkostot pitivät monia kokouksia hankevuosien aikana, mutta järjestivät myös koulutusta materiaalin ja tiedon levittämiseksi (Ks. taulukko 2).

LÄHISUHTEISSA JA PERHEISSÄ TAPAHTUVAN VÄKIVALLAN EHKÄISEMINEN 2004–2007 -HANKE  
 Etelä-Suomen läänin alueen koulutustilaisuudet

2005

2006

2007

<p>LÄHISUHTEISSA JA PERHEISSÄ TAPAHTUVAN VÄKIVALLAN EHKÄISYHANKE</p>	<p>15.3. Valtakunnallinen seminaari  11.5. Etelä-Suomen läänin seminaari ”Yhdessä onnistumme vähentämään väkivaltaa”</p>	<p>Hankkeen esittelyä eri tilaisuuksissa, esim. 29.9 luento Helsingin oikeuslääketieteellisessä, 21.11 Ehkäisevän päihdetyön työseminari/puheenvuoro jne. 4.-5.9 Valtakunnallinen väkivaltafoorumi Hämeenlinnassa /noin 100hlöä</p>	<p>Hankkeen esittelyä eri tilaisuuksissa, esim. 8.5 ehkäisevän päihdetyön seminaari/puheenvuoro, 10.5 Amnestyn paneelikeskustelu Keski-Uudellamaalla jne. 5.3 Palvelukyselyn julkistamistilaisuus/45hlöä 13.-14.11 Valtakunnallinen seminaari/STM</p>
<p>Turvallinen lapsuus</p>	<p>10.3. ja 20.4. ”Turvallinen lapsuus – perheväkivalta; tunnistaminen ja puuttuminen varhaiskasvatuksessa”. Kouvola 26.9. Turvallinen Lapsuus pilottitoimijoiden koulutus- ja yhteistyöpäivä. Kouvola 10.11 Turvallinen lapsuus suunnitteludialogi 19.12. Lapsi ja perheväkivalta-koulutusilta, Kouvola</p>	<p>8.2. Lainsäädäntöä lastensuojelusta koulutuspäivä ja – ilta. Kouvola/200 8.11 Koulutustilaisuus asiantuntijaverkostolle ja piloteille: puheeksi otto, maahanmuuttajat/noin 40 hlöä 14.12 Juliste perheväkivallasta julkistamistilaisuus/noin 40hlöä</p>	<p>24.1 Turvallinen Lapsuus pilottitoimijoiden yhteistyö –ilta/noin 40hlöä 16.2 Pilotit STM:ssä esittämässä valmiit mallit/ noin 8hlöä 30.8 Kasvot vai maskit – yhteistyöllä väkivaltaa vastaan/ moniammatillinen koulutus, 98hlöä 26.11 Pilottitoimijoiden laatimat toimintamallit ja – käytännöt: käsikirjan julkistaminen: noin 50 hlöä</p>
<p>Malmin malli</p>	<p>15.3. Malmin mallin esittely valtakunnallisessa seminaarissa</p>	<p>22.-23.11 Puuttua vai puuttua - yhteistyöllä väkivaltaa vastaan. PAKE –lomake koulutus Etelä-Suomen läänissä/ 82 hlöä</p>	<p>11.1.2007 Lääkäripäivät /PAKE – koulutus/noin 40 hlöä 11.4 Puuttua vai puuttua – valtakunnallinen PAKE koulutus/109hlöä</p>
<p>Uudenmaan alueellinen</p>			<p>7.2 Lähisuhde- ja perheväkivalta osaksi perusopetusta-seminari. Itä-Suomen mallien esittely Etelä-Suomen edustajille 25 hlöä 4.5 Etelä-Suomen pilotit /mallien esittely /12hlöä 24.9 Lähisuhde- ja perheväkivalta osaksi opetussuunnitelmaa –työseminari/ kutsuttu opetusministeriö/15hlöä</p>

			<b>11.12 Lähisuhte- ja perheväkivalta osaksi opetussuunnitelmaa työseminari/kutsuttu opetushallitus</b>
Kuntien lähisuhteissa ja perheissä tapahtuvan väkivallan ehkäisemisen yhdyshenkilöt		<b>Keskustelutilaisuuksia kihlakunnittain sis. lähisuhte- ja perheväkivaltaosion laatiminen osana kunnan turvallisuussuunnitelmaa</b>	<b>Keskustelutilaisuuksia kihlakunnittain Maakuntaseminaarit /osallistujamäärät 25.5 Kanta-Häme/ 22 hlöä 12.6 Kymenlaakso/27hlöä 12.9 Itä-Uusimaa/29hlöä 19.9 Päijät-Häme/21hlöä 26.9 Etelä-Karjala/30hlöä 3.10 Uusimaa/44hlöä</b>
Eri ryhmille suunnattua koulutusta	<b>19–20.10 Nuoret ja perheväkivalta/ POIKKI 1-koulutus, Helsinki</b>	<b>27.4.2006 POIKKI 1 – Väkivalta nuoren maailmassa –seminaari, yhteistyössä Eslh:n sivistysosaston ja Nuorten Keskuksen kanssa/106 hlöä</b>	<b>13.3 Väkivalta ja rikollisuus –seminaari yhteistyössä sivistys- ja poliisiosaston kanssa /Helsinki /70hlöä</b>
	<b>15.11.2005 Lahti ja 17.11.2005 HKI ”Koulussako lapsen turva? – ajankohtaista oppilashuollosta sekä lähisuhteissa ja perheissä tapahtuvan väkivallan ehkäisystä”. Yhteistyössä Eslh:n sivistysosaston kanssa</b>		<b>13.6 Lasten ja nuorten tarpeet ja hyvä hallinto –seminaari yhteistyössä sivistys- ja poliisiosaston kanssa/ Lahti, /100hlöä</b>

**Taulukko 2.** Etelä-Suomen läänin alueen koulutustilaisuudet vuosina 2005–2007

### *Koulutus vuosittain tarkasteltuna*

Vuonna 2005 hankkeeseen liittyviä koulutustilaisuuksia järjestettiin yhteensä 8. Näistä 6 oli hankkeen omia koulutustilaisuuksia ja kaksi järjestettiin yhteistyössä lääninhallituksen sivistysosaston kanssa. Näihin kahdeksaan tilaisuuteen osallistui yhteensä noin 750 henkilöä. Tämän lisäksi hanketta esiteltiin useissa muiden toimijoiden järjestämissä koulutus- ja keskustelutilaisuuksissa.

Vuonna 2006 hankkeeseen liittyviä koulutustilaisuuksia järjestettiin yhteensä kuusi. Valtakunnallisen väkivaltafoorumien järjestämisessä oltiin mukana. Tilaisuuksiin osallistui lähemmäs 600 henkilöä. Lisäksi järjestettiin keskustelutilaisuuksia kihlakuntien kuntien yhdyshenkilöiden (ja toimialajohdajien kanssa). Hanketta esiteltiin myös useissa muiden toimijoiden järjestämissä koulutus- ja keskustelutilaisuuksissa.

Vuonna 2007 hankkeeseen liittyviä koulutustilaisuuksia ja seminaareja järjestettiin yhteensä 20. Joukkoon mahtui isompien tilaisuuksien lisäksi pienempiä työseminaareja. Yksi merkittävistä tilaisuuksista oli Lääkäripäivillä Malmin mallin esittely. Tilaisuuksiin osallistui yhteensä noin 800 henkilöä. Lisäksi järjestettiin keskustelutilaisuuksia kihlakuntien kuntien yhdyshenkilöiden (ja toimialajohdajien kanssa). Hanketta esiteltiin myös useissa muiden toimijoiden järjestämissä koulutus- ja keskustelutilaisuuksissa.

## **2.1 Kehittämisyhmä, pientyöryhmä ja asiantuntijaverkostot**

Kehittämisyhmä seurasi ja arvioi koko hankkeen toteutumista. Yleisenä tavoitteena hankkeen toiminnassa oli se, että läänin alueen kuntien turvallisuussuunnitelmiin saataisiin sisällytettyä kattavasti lähisuhde- ja perheväkivaltateema. Tätä teemaa peräänkuulutettiin kehittämissyhmän pientyöryhmän ja kihlakuntien kuntien tapaamisissa.

Vuonna 2006 oli jokaiseen Etelä-Suomen kuntaan nimetty lähisuhde- ja perheväkivallan ehkäisyn yhdyshenkilö. Alkukevästä 2006 oli kuusi kihlakunnan kuntien keskustelu- ja kuulemistilaisuutta, joihin osallistui edustajat kuntien yhdyshenkilöiden lisäksi lääninhallituksen sosiaali- ja terveys, sivistys- ja poliisiosastolta. Syksyllä 2006 ensimmäisen kierroksen tilaisuuksia oli yksitoista. Näiden keskustelujen ja kesällä tehdyn palvelukyselyn pohjalta luonnosteltiin prosessikaavio, jolla arvioitiin kuntien nykytilannetta suhteutettuna niin kutsuttuun optimimalliin (Ks. kuvio 2 sivulla 20). Syksyllä 2006 käytiin neljän kihlakunnan alueella keskustelemassa kuntien tilanteesta edellä mainitun prosessikaavion pohjalta. Ensimmäinen kihlakuntakierros tehtiin vuoden 2006 aikana ja työtä jatkettiin siten, että joidenkin kihlakuntien kuntien väkivallan ehkäisyn yhdyshenkilöitä ja toimialajohtajia tavattiin kahteen tai kolmeenkin otteeseen.

Kesän ja syksyn 2006 aikana toteutettiin läänin kunnille suunnattu kysely Itä-Suomen läänin vastaavan hankkeen laatimaa kyselylomaketta hyväksikäyttäen, huomioiden myös vuosina 1998 ja 2002 Etelä-Suomen läänin alueella laaditut palvelujenkartoituskyselyt (Usko, toivo, apu). Selvitys julkaistiin keväällä 2007 nimellä *Kuntien valmiudet ehkäistä perhe- ja lähisuhdeväkivaltaa: Etelä-Suomen läänin kunnille osoitettu palvelukysely 2006*. Kysely suunnattiin kuntien nimeämille yhteyshenkilöille. Kyselyyn vastasi 75 kuntaa 86 kunnasta.

Kyselyn mukaan ammattihenkilöstön valmiuksiin kohdata lähisuhde- ja perheväkivaltatapauksia kiinnitettiin kunnissa yhä enemmän huomiota. Koulutusta kaivattiin kuitenkin lisää, erityisesti koulutusta lähisuhde- ja perheväkivallan tunnistamiseen ja puheeksi ottamiseen liittyen. Palvelut painotuivat edelleen peruspalveluihin. Selvityksessä myös kysyttiin muun muassa sitä, näkyykö lähisuhde- ja perheväkivaltaosio turvallisuussuunnitelmassa ja onko kuntiin perustettu moniammatillisia työryhmiä lähisuhde- ja perheväkivallan ehkäisemiseksi. Vastajista 40 (53%) tiesi kunnassa olevasta turvallisuussuunnitelmasta ja 20 vastasi lähisuhde- ja perheväkivaltaosion näkyvän siinä. Lähisuhde- ja perheväkivallan ehkäisytyön moniammatillinen työryhmä oli nimetty 22 kunnassa: 13 kunnassa ja kahdessa seutukunnassa. Kuntia olivat Helsinki, Hyvinkää, Imatra, Kirkkonummi, Lahti, Lappeenranta, Lohja, Miehikkälä, Mäntsälä, Porvoo, Rautjärvi, Vantaa ja Vironlahti. Forssa, Jokioinen, Humppila, Tammela ja Ypäjä muodostivat Forssan kihlakunnan yhteistyöryhmän, ja Hä-

meenlinnan kihlakunnassa Hämeenlinna, Janakkala, Lammi ja Tuulos muodostivat alueellisen ryhmän. Selvityksen mukaan edellä mainitut työryhmät kategorisoitiin virallisiksi työryhmiksi. Yhdyshenkilön rooli oli nimeämisvaiheessa määritelty 15 (20%) kunnassa. Yhdyshenkilöistä 34 (45 %) ilmoitti raportoivansa toiminnastaan jollekin vastuutaholle. Toimintamalleja ammattihenkilöstölle oli laadittu noin joka kolmannessa kunnassa.

Selvitysten tuloksiin perustuen pientyöryhmä pohti lisää, mitä on vielä tehtävä hankeen vision toteutumiseksi. Vuonna 2007 pientyöryhmä kutsuikin koolle Etelä-Suomen toimialajohtajat, kihlakuntien poliisipäälliköt, väkivallan ehkäisyn yhdyshenkilöt ja moniammatillisten työryhmien edustajat maakunnittain sekä järjestöjen edustajat. Maakuntaseminaareissa laadittiin kunnallisia tai seutukunnallisia toimintaohjelmia lähisuhde- ja perheväkivallan ehkäisemiseksi. Tarkoituksena oli, että valmiit ohjelmat vietäisiin kunnan- tai kaupunginhallitusten tietoisuuteen toimenpiteitä varten. Tilaisuuksissa ei kuitenkaan saavutettu toivotussa määrin johtotason ihmisiä, joiden toivottiin osallistuvan kuntien ja seutukuntien väkivallan ehkäisytyön kehittämiseen. Osanottajia ei muutenkaan kokonaisuudessaan ollut runsaasti. Ylempänä taulukossa 2 kuvataan muun muassa seminaareihin osallistuneiden määrä maakunnittain.

#### *Uudenmaan alueellinen asiantuntijaverkosto*

Uudenmaan alueellisen –asiantuntijaverkoston lakityöryhmä kokoontui muutamaankin otteeseen ja mietintöjen tuloksena teki ehdotuksen sosiaali- ja terveysministeriöön lähisuhderauhalaista. Koulutustyöryhmä kutsui koolle Etelä-Suomen läänin alueella toimivat toisen asteen oppilaitokset, ammattikorkeakoulut sekä korkeakoulut ja yliopistot tarkoituksena edistää lähisuhde- ja perheväkivaltateeman viemistä opetussuunnitelmiin. Vuoden 2007 alussa kuultiin Itä-Suomen pilotteja, joiden työstä intoutuneena Etelä-Suomen läänistä ilmoittautui omat pilotit. Heidän sen hetkistä tilannetta kokoonnuttiin kuulemaan myöhemmin keväällä. Syksyllä 2007 työseminaareihin kutsuttiin opetusministeriön ja opetushallituksen edustajat mukaan.

Uudenmaan alueellinen työryhmä otti asiakseen myös kehittää taskumuistikortin lähisuhde- ja perheväkivallan puheeksi ottamisesta. Korttia työstettiin useita kertoja, jotta siitä saatiin mahdollisimman käytännöllinen. Kortti luovutettiin sosiaali- ja terveysministeriölle painatusta ja levittämistä varten.

#### *Malmin malli – asiantuntijaverkosto*

Malmin malli asiantuntijaverkosto laati lääkäreille saneluohjeet epikriisien ja lausuntojen laatimista varten. Tavoitteena oli, että lääkärilausuntojen laatu paranisi ja siten autettaisiin sekä poliisin että syyttäjän toimintaa. Lisäksi asiantuntijaverkosto laati ja levitti terveydenhuollon työntekijöille, terveydenhuollossa sosiaalityötä tekeville, sairaankuljettajille ja poliisille laatimiaan suosituksia hyvis- tä käytännöistä kohdata perhe- ja lähisuhdeväkivaltapotilas.

Marraskuussa 2006 julkaistiin PAKE (pahoimpitely- ja kehoakartta) –lomakkeisto, taskumuistikortti lääkäreille ja Puuttua vai puuttua -hyvät käytännöt vihko kaksipäiväisessä seminaarissa yhteistyössä poliisiammattikorkeakoulun kanssa. Päivien jälkeen materiaali käännettiin myös ruotsiksi ja liitettiin hankkeen nettisivuille. PAKE –lomakkeistoa suunniteltiin myös sähköistettävän ja asiasta pidettiin neuvottelu Kuntaliiton ja sosiaali- ja terveysministeriön kanssa. Malmin mallia levitettiin myös valtakunnallisesti ja internet –sivuille liitettiin kouluttajien yhteystiedot.

Lääkärilehden kanssa tehtiin sopimus siitä, että levitetään lääkäreille saneluohjeeksi suunnattua taskumuistikorttia lääkärilehden kautta. Lehteen kirjoitettiin myös PAKEen liittyvät artikkelit taskumuistikortin käyttöön oton tueksi. Hankkeen Kehittämisyöryhmän jäsen Aulikki Seppänen anoi ZON- TA Piiri 20:ltä 6 600 euron palvelurahaa taskumuistikortin valtakunnalliseen levittämiseen ja valtakunnallisen koulutuspäivän järjestämiseen. Raha myönnettiin Malmin malli – asiantuntijaverkostolle maaliskuussa 2007. Edellytyksenä oli myös kääntää Malmin malli viron kielelle ja levittää aineistoa eteenpäin virolähtöisesti. Materiaali liitettiin nettisivuille suomeksi, ruotsiksi ja viroksi. Malmin mallia koulutettiin eteenpäin lääkäripäivillä tammikuussa 2007 ja valtakunnallisesti huhtikuussa 2007 yh-

teistyössä Tampereen oikeuslääketieteen yksikön kanssa. Viron yhteistyötahot kutsuttiin mukaan valtakunnalliseen seminaariin.

### *Turvallinen lapsuus -asiantuntijaverkosto*

Turvallinen lapsuus asiantuntijaverkoston jäsenet tekivät vuoden 2005 aikana kukin omassa kunnassaan vapaamuotoisen haastattelukartoituksen perheväkivaltatilanteen selkiyttämiseksi. Vuonna 2005 käynnistyi neljän Pohjois-Kymenlaakson kunnan alueella 10 eri pilottitoimijan työ. Näissä toimipaikoissa suunniteltiin ja työstettiin muun muassa omaa toimintamallia varhaiskasvatukseen tai päivähoitoon perheväkivaltatilanteissa toimimiselle, sekä ennaltaehkäisevän työn sisältöjä. Suunnittelutyössä oli mukana Osaamiskeskus Socomin Varhaiskasvatuksen klinikan edustaja.

Keskeiseksi hankkeen toimintamuodoksi nähtiin perheväkivallan tunnistamiseen, puheeksi ottamiseen sekä väkivallan lapselle aiheuttamiin vaikutuksiin liittyvän koulutuksen järjestäminen lasten kanssa työskenteleville. Myös maahanmuuttajanaisten- ja lasten kokeman väkivallan tunnistaminen ja siihen puuttuminen koettiin tärkeäksi keskustelunaiheeksi.

Vuonna 2005 laadittiin esite, jota jaettiin muun muassa lasten vanhemmille. Esitteessä tuodaan esille, kuinka perheessä nähty tai koettu väkivalta vaikuttaa lapseen ja lapsen kehitykseen. Vuonna 2006 julkaistiin juliste perheväkivallasta, jota työstettiin yhdessä Keskuspuiston ammattiopiston Tikkaluokan oppilaiden kanssa. Hanketyössä valmistui myös Turvallinen lapsuus –käsikirja: Kouvolan seudun päiväkotimallit avuksi perheväkivallan ehkäisytyöhön. Kouvolan seudun päiväkodit ja moniammatilliset työryhmät kehittivät, levittivät ja ottivat käyttöön lasten oireiluun ja turvattomuuteen liittyviä toimintamalleja riskien tunnistamiseksi varhaiskasvatuksessa. Kouvolan päiväkotien: Jaakonpuiston ja Palokankaan mallit, Elimäen kiertävän erityislastentarhanopettajan malli, Kuu-sankosken varhaiskasvatus- ja lapsiperhepalvelujen yhteistoimintasopimus lastensuojelulliseen huoleen ja Anjalankosken kriisisuunnitelma perheväkivallasta puuttumiseksi koottiin yhtenäiseksi käsikirjaksi erityisesti varhaiskasvatuksen henkilöstölle ja varhaiskasvatuspalvelujen kanssa yhteistyötä tekeville ammattiryhmille, kuten kouluille, sosiaalityölle, lastensuojelulle, terveydenhuollolle, poliisille ja syyttäjälle sekä järjestön edustajille, erityisesti turvakodeille. Ennen käsikirjan julkistamista mallit esiteltiin sosiaali- ja terveysministeriössä ja ne kerättiin yhtenäiseksi käsikirjaksi syksyn 2007 aikana.

## **2.2 Yhteistyö**

Keskuspuiston ammattiopiston Tikka-luokan kanssa tehtiin tiivistä yhteistyötä Turvallinen lapsuus – asiantuntijaverkoston ja Malmin Malli –asiantuntijaverkoston puitteissa. Tikka-luokan oppilaat Vesa Lintanen ja Teemu Risku työstivät opettajansa Heli Tiiran avustuksella Malmin malli – asiantuntijaverkoston PAKE (pahoinpitely- ja kehokartta) -lomakkeiston, hyvien käytäntöjen vihkosen *Puuttua vai puutua* sekä lääkäreille tarkoitetun taskumuistikortin ulkoasua ja suunnittelivat yhdessä Turvallinen lapsuus –asiantuntijaverkoston kanssa julistetta perheväkivallasta, joka julkaistiin yhdessä toimijoiden kesken 14.12.2006 tiedotustilaisuudessa Kouvolassa. PAKE -lomake julkaistiin koulutuspäivillä Espoon poliisiammattikorkeakoulussa 22.-23.11.2006. PAKE – koulutukseen liittyen Malmin Malli –asiantuntijaverkosto teki yhteistyötä myös poliisiammattikorkeakoulun kanssa ja Tampereen oikeuslääketieteellisen yksikön kanssa. Poliisiammattikorkeakoulu julkaisi vuonna 2007 Tanja Noposen tutkimuksen Arjen Arvet, pahoinpitely- ja kehokarttalomake väkivaltatyön välineenä. PAKE -koulutukset järjestettiin yhteistyössä poliisiammattikorkeakoulun opettaja Reijo Arokosken kanssa Espoossa ja Tampereen oikeuslääketieteen yksikön professori Pekka Karhusen kanssa Tampereella.

Yhteistyö eri verkostoissa oli hedelmällistä. Keskustelu oli hyvin moninaista ja kokoontumisia oli paljon (Ks. jälleen taulukko 1 sivulla 12). Materiaali saattoi syntyä hitaasti, mutta sitäkin varmemmin. Esimerkiksi Malmin mallin kehittäminen, Turvallinen lapsuus –käsikirjan synnyttäminen ja Uudenmaan alueellisen asiantuntijaverkoston tekemän taskumuistikortin väkivallan puheeksi ottamisesta työstäminen vaati paljon tapaamisia ja sähköposti- sekä puhelinkeskusteluja. Verkostojen jäsenet käyttivät työhön paljon myös omaa aikaansa.

Myös läänin sisäinen yhteistyö eri osastojen kesken oli saumatonta. Kehittämisyhmän pientyöryhmä kokoontui suunnittelemaan ja pohtimaan hankkeen sen hetkistä tilannetta ja teki ratkaisuja tilanteen mukaan yhdessä Kehittämisyhmän kanssa. Eri osastojen päällikkötason sitoutuminen antoi resursseja ja aikaa yhteiselle väkivallan ehkäisytöille.

Läänien välinen yhteistyö oli hedelmällistä. Yhteisiä kokoontumisia oli muutaman kerran vuodessa ja materiaalia, ajatuksia, tuloksia sekä ideoita jaettiin läänien välillä. Aktiivista keskustelua käytiin myös puhelimitse, sähköpostitse ja videoneuvotteluin. Lisäksi yhteisesti päätettiin, että haetaan hankkeelle valtakunnallisesti jatkoa terveyden edistämisen määrärahoista vuodelle 2008. Rahoitusta ei saatu, mutta työn todettiin jatkuvan hankkeen jälkeen lääneissä osana omaa työtä.

### 2.3 Tiedotus

Tiedotus ja yhteydet eri tiedotusvälineisiin oli tärkeä väylä viedä asioita eteenpäin kuntalaisten tietoisuuteen. Tiedottamisen merkitystä vietiin eteenpäin myös kuntien toimijoille kihlakuntatapaamisissa sekä maakuntakoulutuksissa. Lääninhallitus otti aktiivisen roolin tiedottamiseen liittyen yhdessä lääninhallituksen viestintäyksikön kanssa.

Vuonna 2005 hankkeesta tehtiin yhteensä 4 tiedotetta ja järjestettiin yksi tiedotustilaisuus. Loppuvuodesta julkaistut kaksi tiedotetta sekä järjestetty tiedotustilaisuus huomioitiin valtakunnallisessa lehdistössä sekä useissa alueellisen ja paikallisen tason sanomalehdissä sekä paikallisradiossa.

Vuosina 2006 ja 2007 kaikista maakuntaseminaareista ja asiantuntijaverkostojen koulutustilaisuuksista ja seminaareista lähti mediatiedote. PAKE –lomakkeisto sai julkisuutta muun muassa Kymenlaakson radion kautta, MTV3 ja Yle2 uutisissa sekä asiantuntijaverkostojäsenten lehtihaastatteluisissa. Myös STT näki Malmin mallin arvon ja toi sen esille uutisena. Turvallinen lapsuus – asiantuntijaverkosto sai runsaasti julkisuutta paikallisesti Kouvolan sanomissa ja Kymenlaakson radiossa. Myös maakuntaseminaareissa paikallismedia aktivoitui. Maakuntaseminaareista kiinnostuneimmat olivat kunkin kunnan paikallislehdet, mutta myös radiot ja Uudenmaan alueuutiset.

Malmin Malli -asiantuntijaverkosto teki yhteistyöhön liittyvän teemakyselyn eri toimijatahoille, jonka tulokset julkaistiin artikkelina Haaste –lehdessä vuoden 2006 aikana. Malmin malli – asiantuntijaverkoston toimesta lääkäri-lehdessä tullaan hankkeen toteutumisen jälkeen, vuonna 2008 julkaisemaan artikkelit PAKEn käyttöön liittyen ja lehden väliin liitetään taskumuistikortti lääkäreiden saneluohjeeksi. Lisäksi Leena Ahti ja Tiina Savola kirjoittivat artikkelin tasa-arvolehteen, joka julkaistaan hankkeen toteutumisen jälkeen.

Hankkeelle tehtiin oma www-sivusto lääninhallituksen www-sivuston yhteyteen, josta löytyy myös tulostettavassa muodossa ”Yhdessä onnistumme vähentämään väkivaltaa” Etelä-Suomen läänin alueen Lähisuhteissa ja perheissä tapahtuvan väkivallan ehkäiseminen 2004–2007 –toimintaohjelma. Etelä-Suomen läänin julkaisuista löytyy Kuntien valmiudet ehkäistä perhe- ja lähisuuhdeväkivaltaa: Etelä-Suomen läänin kunnille osoitettu palvelukysely 2006 sekä Turvallinen lapsuus käsikirja: Kouvolan seudun päiväkotimallit avuksi perheväkivallan ehkäisytöihin.

Tietoa levitettiin sähköpostitse hankkeen etenemisestä ja teemaan liittyvistä koulutuksista ja seminaareista asiantuntijaverkoston jäsenille sekä kuntien yhdyshenkilöille. Hankkeen internet-sivuille liitettiin saataville kaikki tuotettu materiaali.

### 3. HANKKEEN TUOTOKSET

Lähisuhteissa ja perheissä tapahtuvan väkivallan ehkäisy 2004-2007 hankkeen aikana tehtiin suunnitelmallista väkivallan ehkäisytyötä Etelä-Suomen läänissä Kehittämisyhmän valvonnassa ja yhteistyössä sosiaali- ja terveysosaston, poliisiosaston ja sivistysosaston kanssa sekä asiantuntija-verkostojen keskuudessa. Vuonna 2006 kunnille osoitettu palvelukysely *Kuntien valmiudet ehkäistä perhe- ja lähisuuhdeväkivaltaa* toi esille epäkohdat, joihin tuli puuttua vielä täsmällisemmin hankkeen viimeisenä vuotena. Palvelukysely osoitti, että palveluntarjonta lähisuuhde- ja perheväkivallan kaikille osapuolille oli edelleen vuoden 1998 ja 2002 selvitykseen (Usko, toivo, hakkaus) verrattuna laadullisesti ja määrällisesti puutteellista. Esimerkiksi turvakotien määrä ei ollut lisääntynyt suositusten mukaisesti. Lisäksi moniammatillisten työryhmien ja toimintaohjelmien laatimistyö oli puutteellista tai valmisteilla.

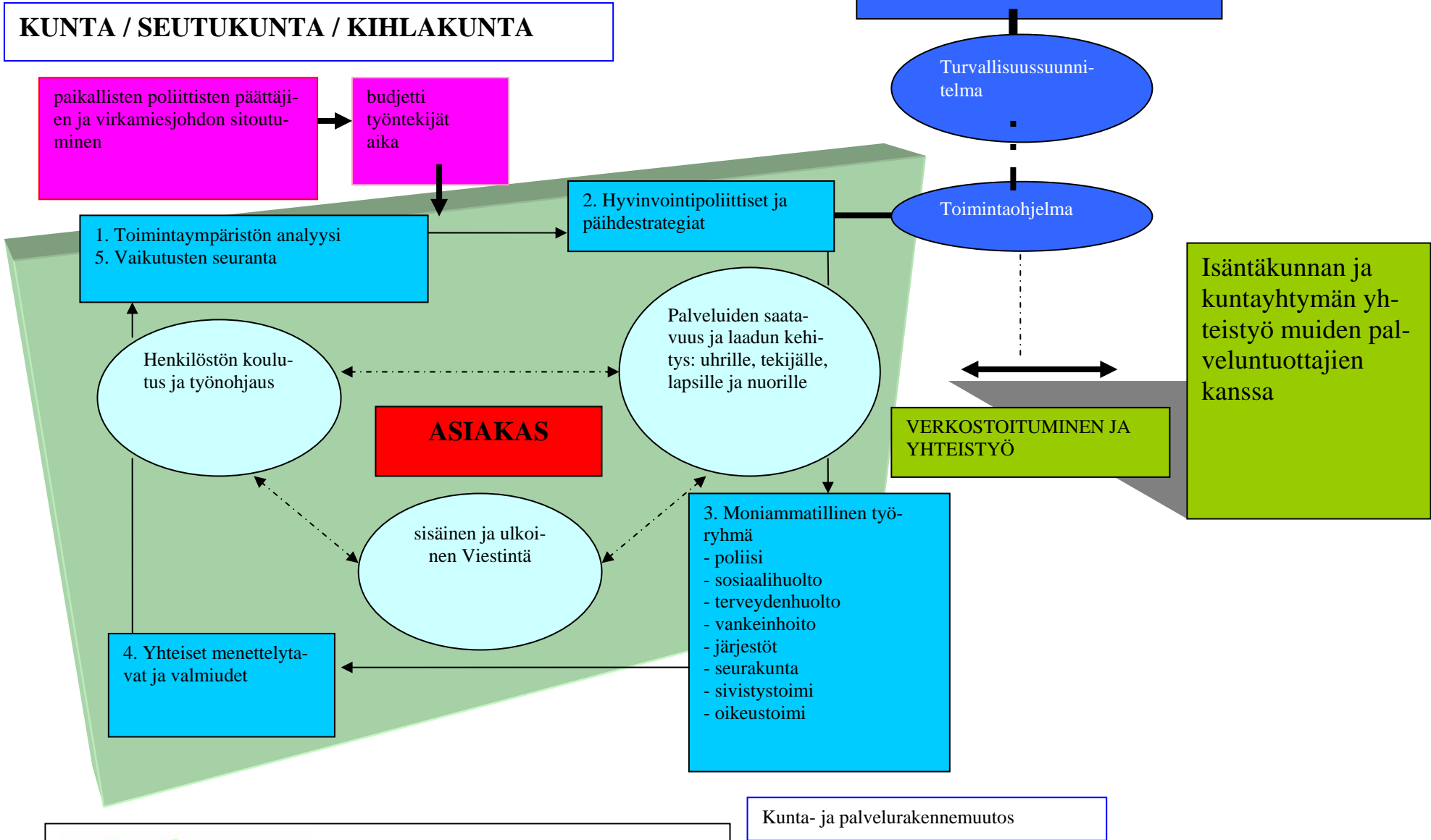
Kehittämisyhmän pientyöryhmä lähestyi kuntatapaamisten lisäksi alueiden toimialajohtajia, kihlakuntien poliisipäälliköitä, järjestön edustajia, moniammatillisten työryhmien jäseniä ja kuntien väkivallan ehkäisyn yhdyshenkilöitä maakuntakierroksella, jossa kunnat saatiin lähisuuhde- ja perheväkivallan ehkäisemistyön prosessiin entistäkin täsmällisemmin. Kierroksen apuvälineeksi pientyöryhmä kehitti prosessikaavion, josta kehitettiin työväline kunta- tai seutukunta-kohtaisten toimintaohjelmien laatimiseksi. Prosessi esitettiin osana lähisuuhde- ja perheväkivallan ehkäisemisen optimimallia. Kunta- ja palvelurakennemuutos otettiin kuvaukseen mukaan yhtenä lähisuuhde- ja perheväkivallan ehkäisytyön voimavarana. Ongelmaksi mallin levittämisessä ilmeni osanottajien vähyyys järjestetyissä maakuntaseminaareissa.

#### 3.1 Lähisuuhde- ja perheväkivallan ehkäisyn optimimalli

Lähisuuhde- ja perheväkivallan ehkäisyn optimimallissa kunta tai seutukunta kuvataan toimintaketjussa kunta- ja palvelurakennemuutoksen aikana (Ks. kuva 1). Asiakas asetetaan keskiöön, palveluverkoston sisälle. Asiakas tässä suhteessa voi olla joko väkivallan uhri, tekijä tai silminnäkijä. Laadukkaita palveluita tulee olla saatavilla väkivallan kaikille osapuolille. Eri ammattikuntien tulee olla tietoisia toistensa palveluista. Voidaan puhua palvelu- tai hoitoketjusta, jonka tulee olla katkeamaton. Viestintä ihmisten ja eri ammattikuntien välillä on tärkeä. Palveluista tulee myös tiedottaa kunnan asukkaille esimerkiksi jaettavien esittein ja tiedottein sekä yhteistyössä median kanssa. Palveluita tulee olla asuinpaikkakunnasta riippumatta. Kun yksittäinen kunta ei pysty tarjoamaan kaikkia palveluita, tulee sen tehdä yhteistyötä isäntäkunnan tai muiden palveluntuottajien kanssa. Sosiaali- ja terveydenhuollon järjestämistä vastuu on kunnalla, yhteistoiminta-alueella ja laajaa väestöpohjaa edellyttävien palvelujen kuntayhtymillä. Palvelut voidaan järjestää kunnan omana toimintana, yhteistyössä muiden kuntien kanssa tai hankkimalla ne muualta siten kuin sosiaali- ja terveydenhuollon suunnittelusta ja valtiosuudesta annetun lain (733/1992) 4§:ssä säädetään. Tärkeä asiakasta palveleva elementti on myös alan ammattilaisten työssä jaksaminen ja koulutuksen kautta saama valmius kohdata lähisuuhde- tai perheväkivaltaa kokenut asiakas.

Hankkeen tavoitteena on ollut väkivallan ehkäisemiseksi saada kussakin kunnassa toteutumaan kaikki elementit, jotka ovat omiaan vaikuttamaan ja joilla pyritään hallitsemaan perhe- ja lähisuuhdeväkivaltailmiötä. Jokaisella kunnalla tai seutukunnalla tulee olla moniammatillinen työryhmä sekä toimintaohjelma, joka sisältää kirjauksen siitä, mitä kunnassa tulee vielä tehdä, jotta toimintaketjun elementit saadaan kunnassa tai seutukunnassa toteutumaan. Toimintaympäristöstä tehtyjen havaintojen perusteella paikallisten poliittisten päättäjien ja virkamiesjohdon tehtävänä on sitoutua perhe- ja lähisuuhdeväkivallan ehkäisytyöhön, koordinoita ja ohjata työtä, varata työhön rahaa ja osaavien ihmisten aikaa, kehittää perus- ja erityispalveluja tarvetta vastaaviksi sekä seurata ja arvioida työtä.

Kuvio 2: LÄHISUHDE- JA PERHEVÄKIVALLAN EHKÄISEMISEN OPTIMIMALLI



### **1. Toimintaympäristön analyysi**

Perhe- ja lähisuhdeväkivaltilanteen ja sen edellyttämien toimenpiteiden hahmottamiseksi toimintaympäristöstä tehdään havaintoja. Se on laajempaa tarkastelua koko väkivaltailmiön suhteen. Se voi myös olla väkivallan piiriin kuuluvien yksittäisten tapahtumien rekisteröintiä tai - molempia. Kunnan tulee vastata kysymyksiin: Onko kunnassa tarkastelupohja väkivallan havaitsemiseksi tai yksittäisten tapahtumien havaitsemiseksi?

### **2. Strategia ja/tai toimintaohjelma väkivaltailmiön ja sen vaikutusten hallitsemiseksi**

Kunnassa tulee huomioida mitä vaikutuksia lähisuhde- ja perheväkivalta ilmiöllä on, mikä siinä vaatii erityistä huomiota. Toimintaympäristön tarkastelu johtaa strategian (ja hiukan tuonnempana toimintaohjelman) laatimiseen ja siinä strategiisiin valintoihin. Strategiaa voidaan tarvittaessa avata moniin suuntiin; visiot, tavoitteet, valinnat, voimavarat, kriittiset menestystekijät, toimenpiteet, tulosten tarkastelu, vaikuttavuus jne. Kunta tai seutukunta ottaa lähisuhde- ja perheväkivallan huomioon omana asiakokonaisuutena paikallisissa strategiasuunnitelmissa ja ohjelmissa, kuten hyvinvointipoliittisissa ohjelmissa ja päihdestrategioissa. Jos strategia on, onko sen mukaan rakennettu moniammatillinen työryhmä, jonka tehtävänä on vastata ilmiön sisällä esille nousevista yksittäisistä tapauksista?

### **3. Moniammatillinen työryhmä väkivaltailmiön sisältä nousevien yksittäistapausten käsittelemiseksi**

Onko kunnassa kuitenkin (siitäkin riippumatta, onko strategiaa laadittu) rakennettu moniammatillinen työryhmä, jonka tehtävänä on vastata esille nousevista yksittäisistä tapauksista? Yksittäisten tapahtumien havaitseminen antaa pohjan mitoittaa reagointi vastaavasti. Kunta vastaa kysymyksiin: Kuinka paljon yhteistyötä on, miksi, kuka, miten, kenen kanssa yhdessä jne.

Kunta tai seutukunta ohjaa työtä ja antaa tarvittavat resurssit linjausten toteuttamiseen kaikille toimijatahoille. Eri hallinnonalojen ja toimintayksiköiden johdon ja työntekijöiden tehtävänä on sisällyttää väkivallan ehkäisy ja vähentäminen osaksi kaikkien hallinnonalojen ja toimintayksiköiden tavoitteita ja työkäytäntöjä, laatia kullekin hallinnonalalle ja toimintayksikölle yhtenäiset toimintamallit, sopia palvelupisteiden välisestä yhteistyöstä ja vastuunjaosta, muodostaa palveluketju, lisätä tietoa ja tietoisuutta sekä seurata ja arvioida työtä.

Kunta tai seutukunta laatii (moniammatillisen yhteistyöelimen työpanoksella) kunnallisen tai seutukunnallisen toimintaohjelman, joka kytketään osaksi kunnan tai kaupungin turvallisuussuunnitelmaa. Toimintaohjelmassa huomioidaan kunnan/seutukunnan väestö- ja ikärakennetta koskeva tieto, tilastolliset selvitykset ja tutkimukset kansallisesta/alueellisesta/paikallisesta pari- ja lähisuhdeväkivaltilanteesta. Lisäksi huomioidaan viranomaisten ja muiden havainnot sekä kokemukset väkivallan seurauksista, uhrien kokemukset ja suojelun tarve erilaisissa tilanteissa ja uhrien, lasten sekä väkivallan tekijöiden palvelujen kattavuuden ja saatavuuden arviointi. Toimintaohjelman tulee sisältää väkivallan määrittelyn, työn organisoinnin ja koordinoinnin, tavoitteet väkivallan vähentämiseksi ja ehkäisemiseksi, käytännön toimet, keinot ja strategiat, suunnitelman palveluiden kehittämiseksi ja toiminnan rahoituksen. Toimintaohjelmassa tulee myös näkyä toimijoiden roolit ja vastuut, vastuuviranomaisten määrittely ja tehtävät, sovittu informaatiojärjestelmä väkivaltatapauksissa, salassapitosäännöksiä koskevat menettelytavat, viranomaisten ja muiden toimijoiden koulutus- suunnitelmat, toimintaohjelman seuranta- ja arviointitiedon kerääminen, toimintaohjelman säännöllinen päivittäminen ja tietoisuuteen saattaminen sekä linkitykset kunnan muihin ohjelmiin. Hahmotellaan toimintakokonaisuutta lähisuhteissa ja perheissä tapahtuvan väkivallan ehkäisemiseksi kunnissa/ seutukunnissa asiakkaan mahdollisimman hyvän hoidon kannalta.

### **4. Työryhmän valmiudet selvitä vastustaan**

Minkälaiset valmiudet moniammatillisessa toiminnassa (kunnalla) on vastata esille nouseviin yksittäisiin tapauksiin ja tehdä ennakoivia havaintoja näiden kehittymisestä ennen niiden esille nousemista? Kunnan on tarjottava henkilökunnalle jatkuvaa koulutusta, jolla toimivan joukon valmiudet luodaan ja pidetään yllä. Kunta vastaa esim. kysymyksiin: Tieto-taitotaso: Mitä koulutusta, kenelle,

miten, koska, milloin taas jne. Mitä välineitä, mm. seulat, PAKE jne. Asiakkaan auttamisessa toimintayksikön työntekijän tulee tietää oma tehtävä- ja vastuualueensa, ymmärtää mahdollisuutensa ja yhteistyövelvoitteensa, luoda yhteys tarpeellisiin toimintayksiköihin ja työntekijöihin sekä tiedottaa omat henkilökohtaiset esteet ja ennakkoluulot. Palveluissa, joissa asiakas kohdataan, on oltava valmius ymmärtää väkivalta ja väkivaltakierre, tunnistaa trauman ilmenemismuotoja, ottaa puheeksi eli kysyä väkivallasta kaikilta (seula), epäillä väkivaltaa ja tietää miten toimia, antaa tietoa, toimia väkivaltatilanteissa, turvata asiakaskontaktin jatkuvuus ja olla yhteistyössä muiden toimijoiden kanssa. Työntekijällä on oikeus saada koulutusta muun muassa puheeksi ottamisesta ja puuttumisesta sekä lainsäädännöstä. Näiden lisäksi koulutuksen tulee sisältää tieto väkivallasta, sen aiheuttamista traumaista, auttamistoimenpiteistä ja palveluista, yhteistyökumppaneista, ennakkoluulojen vaikutuksesta työhön ja väkivallan ehkäisyn merkityksestä yhteiskunnalle, perheelle ja yksilölle. Koulutuksen tulee olla jatkuvaa eli niin kutsuttua Non stop –koulutusta.

### **5. Mitä vaikutuksia strategian/toimintaohjelman toteuttamisella ja/tai yksittäistapauksiin reagoimisella on toimintaympäristössä?**

Kunnan sisällä palataan takaisin alkuun tarkistamaan optimimalliin tarvittavia tekijöitä tavoitteena jatkuvuus ja tuloksellinen toiminta. Tehdään havaintoja etenemisestä ja katsotaan miten toimintaympäristössä rekisteröidyt ilmiön osatekijät kehittyvät. Havaintojen pohjalta strategiaa voidaan tarkistaa, tehdä valintoja ja toimenpiteitä mitoittaa vastaavasti. Moniammatillinen työryhmä, mutta myös päättäjät, saavat tarpeellisen tiedon oman toimintansa sovittamiseksi vastaisuudessa jne. Tämä - seuranta - antaa tiedon missä tilanteessa optimi tavoitteen saavuttamisen suhteen ollaan. Kunta vastaa esim. kysymyksiin: Miten ilmiön tai yksittäistapausten seuranta on järjestetty. Mitä tuloksia tai vaikutuksia on saavutettu. Mikä vaikutus seurannalla on, kenelle se tehdään, missä sitä käsitellään jne.

Kysymykseksi tässä vaiheessa on myös saattanut nousta, päästäänkö kunnan tai seutukunnan väkivallan ehkäisytyössä joistain puuttuvista elementeistä huolimatta tuloksiin, jotka mahdollistavat väkivallan ehkäisytyön (ja turvallisuusajattelun) etenemisen optimimallin mukaisesti.

### **3.2 Kuntien valmiudet ehkäistä lähisuhde- ja perheväkivaltaa**

Seuraavaksi kuvataan Etelä-Suomen läänin kuntien lähisuhde- ja perheväkivallan ehkäisytalannetta moniammatillisten työryhmien ja laadittujen toimintaohjelmien kautta. Maakuntaseminaareissa ja kuntatapaamisissa saatuja tietoja on tarkennettu sähköpostitse ja puhelimitse väkivallan ehkäisyn yhdyshenkilöiltä. Liitteessä 2 on merkitty läänin poliisijohdolta saatu tieto siitä, että turvallisuus-suunnitelma löytyy jokaisesta kunnasta. Lisäksi on kysytty PAKE –lomakkeen ja neuvolaseulan käyttöön ottoa kunnassa.

Liitteessä 2 roomalainen numerointi yhdestä kolmeen kuvaa sitä, onko työryhmä virallinen eli nimetty esimerkiksi kaupunginhallituksen toimesta, onko työryhmä epävirallinen eli perustettu esimerkiksi aktiivisten kuntatyöntekijöiden toimesta tai onko työryhmä mainittu, mutta se voidaan määrittää joksikin muuksi kuin moniammatilliseksi työryhmäksi, esimerkiksi lastensuojelulliseksi työryhmäksi. Joidenkin kuntien välillä oli vaikea määrittää työryhmää vain yhteen kategoriaan. Kuvauksessa on pyritty ottamaan myös huomioon suunnitteilla olevat moniammatilliset työryhmät. Tämän vuoksi ne on merkitty kahden työryhmätyypin välille. Moniammatilliset lastensuojelulliset työryhmät on kategorisoitu luokkaan kolme. Toimintaohjelmat on merkitty taulukkoon, jos ne ovat valmiit tai valmistumassa vuoden 2007 aikana. Tähti turvallisuussuunnitelmaruoksin perässä kertoo yhdyshenkilöiden näkemyksen siitä, onko lähisuhde- ja perheväkivalta jo mainittuna osiona turvallisuussuunnitelmassa. Joidenkin merkintöjen kohdalla saattaa olla sulut, joilla kuvataan esimerkiksi sitä, että PAKE –lomake on toimitettu terveydenhuoltoon mutta sen käyttöön otosta ei ole täyttä varmuutta.

Etelä-Suomen läänissä kuin muuallakin suomessa on perustettu sisäisen turvallisuuden työryhmän toimesta kuntiin vastuutahot, jotka johtavat turvallisuussuunnittelua. Suunnitteluun mukaan on ehdotettu kuuluvan kihlakunnan poliisipäällikön, pelastuslaitoksen johdon ja kunnan johdon. Viranomaisten lisäksi mukaan on esitetty elinkeinoelämä ja järjestöt. Lääninhallituksille määritelty rooli on turvallisuussuunnittelun kehittämisessä ja tukemisessa.

### *Paikallinen turvallisuusyhteistyö ja turvallisuussuunnittelu*

Paikallisen turvallisuusyhteistyön kirjaaminen turvallisuussuunnitelmiksi käynnistyi 1999, kun valtioneuvoston periaatepäätös Turvallisuustalkoot, Kansallinen rikosentorjuntaohjelma (Valtioneuvoston päätös 4.3.1999; OM 2/1999) julkistettiin. Ohjelma perustuu kahteen sekä tutkimuksen että arkikokemuksen todentamaan tosiasiaan; toinen on ennalta ehkäisyn ja toinen yhteistyön, yhdessä tekemisen, merkitys.

Ohjelma kytkee turvallisuuden ja mm. rikosten torjunnan osaksi kansalaisten kokonaishyvinvointia. Ohjelma ei siten tarkoita aktivoita vain varsinaisten turvallisuusviranomaisten toimintaa. Ohjelma tarkoittaa kaikkien hyvinvoinnista vastuullisten tahojen yhteistyön kehittämistä ja toimintamallien tarkistamista. Vastuutahot ovat ne, jotka tuottavat yhteiskunnan keskeiset palvelut. Kunnilla on tässä palvelujen tuottamisen kentässä keskeisen toimijan osa.

Poliisihallinto otti asian konkreettisesti huolekseen antamalla linjaorganisaatiossa toimintakäskyn. Kihlakuntien poliisipäälliköille annettiin tehtäväksi huolehtia, että maan kaikissa kunnissa on turvallisuussuunnitelma vuoden 2001 loppuun, sittemmin vuoden 2005 loppuun, mennessä. Etelä-Suomen läänin kaikissa kunnissa tämä tavoite on saavutettu.

Suunnitteluponnistusta on arvioitu eri tavoin ja eri tahojen toimesta. Syntyneet suunnitelmat, strategiat, ohjelmat jne. ovat hyvin eritasoisia. On suunnitelmia, jotka tuovat hyviä tuloksia, ja on suunnitelmia, jotka eivät vielä tarkoita sitä mitä em. periaatepäätöksessä tavoiteltiin.

Suunnittelu on melkein poikkeuksetta toteutunut poliisin vetovastuulla ja siitä on seurannut mm. suunnittelun painottuminen perinteisen turvallisuuden alueelle ja riittävä kytkentä hyvinvoinnin osatekijöihin on jäänyt puuttumaan. Vastuu hyvinvoinnin toteutumisesta on valtaosin kunnallisilla toimijoilla; kuntien osuutta ja vastuuta on haluttu saada lisääntyvästi toimintaan mukaan

#### Turvallisuussuunnittelun vaiheet

- Vaihe 1: Yhteistyön vastuut, osapuolet ja organisointi
- Vaihe 2: Nykytilan arviointi
- Vaihe 3: Analyysin ja johtopäätösten arviointi
- Vaihe 4: Turvallisuussuunnitelman laatiminen
- Vaihe 5: Toimeenpano
- Vaihe 6: Turvallisuussuunnitelman seuranta ja arviointi

Lääninhallituksen lähisuhteissa ja perheissä tapahtuvan väkivallan ehkäisy 2004-2007 –hankkeen pienryhmä on käyttänyt moniammatillisen toiminnan tarkasteluun tätä yksinkertaista prosessia ja rakentanut sen pohjalta edelleen ns. optimimallin.

Turvallisuussuunnittelua on tarkoitus kehittää edelleen paikallisen tason turvallisuusyhteistyön tärkeimmäksi muodoksi ja yhteistyön rakenteeksi. Turvallisuussuunnitelma on sateenvarjo, jonka sisällä kaikki moniammatillista yhteistyötä edellyttävät hankkeet pyritään toteuttamaan. Näin saadaan myös koordinoinnille ja priorisoinnille asianmukainen tarkastelupohja.

Turvallisuussuunnitelmat tarkistetaan ajalle 2008–2011. Seuraavat kunnallisvaalit ovat 26.10.2008. Toimintaympäristön analyysin ja riskianalyysin pohjalta laaditut, tarkistetut turvallisuussuunnitelmat valmistellaan niin, että uudet valtuustot voivat käsitellä ja vahvistaa ne heti valtuustokauden alussa. Vahvistettujen turvallisuussuunnitelmien pohjalta laaditaan vuosikohtaiset toimeenpanoa tarkoittavat suunnitelmat.

Seuraavaksi kuvataan kuntien tilanteet maakunnittain. Joidenkin maakuntien rajat ovat hämärtyneet tulevien kuntaliitosten myötä. Ne on selitetty tekstissä. Tekstin sisään on myös kirjoitettu kunkin kunnan yhdyshenkilötieto, jotta heiltä voi mahdollisesti kysyä lisätietoja kunnan lähisuhde- ja perheväkivallan ehkäisytalanteesta.

## KANTA-HÄMEEN MAAKUNTA

### Forssan kihlakunnan kunnat

**Jokioinen:** Yhdysenkilönä toimii sosiaalijohtaja **Tarja Jaakkola**, **Tammela:** Yhdysenkilönä toimii sosiaalityöntekijä **Ringa Setälä**, **Humppila:** Yhdysenkilönä toimii sosiaalijohtaja **Jaana Paasikangas**, **Ypäjä:** Yhdysenkilönä toimii päivähoitojohtaja **Marketta Heikkilä**, **Forssa:** Yhdysenkilönä toimii perusturvajohtaja **Tuula Kallioinen**.

Forssan seutukunnassa toimii seutukunnallinen moniammatillinen työryhmä. Ryhmän nimesi vuonna 2003 aluekeskusohjelman hyvinvointivaliokunta (ent. perusturvallisuusvaliokunta). Ryhmä on toiminut mm. osana hyvinvointi- ja turvallisuusstrategiatyötä. Toiminnan rahoitus on tullut osana tätä. Työryhmässä ovat edustettuina Poliisi, päivähoidon, koulutoimi, lastenkoti, sosiaalitoimi, psykiatria, perheasian neuvottelukeskus, perheneuvola, A-klinikka, terveyden edistämistyö, hyvinvointivaliokunta, kunnan läänin perheväkivalta-työn yhdysenkilö. Toimintaohjelmaa ei ole laadittu. Työryhmä kehittää seudullisia malleja. Seudullinen hyvinvointi- ja turvallisuusstrategia on seudullinen, jossa näkyy lähisuhde- ja perheväkivalta-osa. Kunnassa on käytössä PAKE ja neuvolaseula. Seudullista yhteistyötä pidetään merkityksellisenä. Hankkeen aikana uusia syntyneitä palveluita ovat seudulle perustettu turva-asunto ja netistä tulostettava yhteinen lastensuojelulomake.

### Riihimäen kihlakunnan kunnat

#### Riihimäki

Yhdysenkilönä toimii Riihimäen perusturvakeskuksen sosiaalityöntekijä **Mari Kaltemaa-Uurtamo**. Riihimäellä toimii seudullinen moniammatillinen työryhmä. Seudullisia yhteistyökumppaneita ovat Loppi ja Hausjärvi. Työryhmässä ovat edustettuina sosiaalityö, poliisin sosiaaliohjaaja, RHAKK-turvallisuushanke (Turvallisuutta kumppanuudella –hanke), terveyspuoli, a-klinikka, perheneuvola, yksityinen päihde- ja kriisipalveluja tuottava järjestö, srk, erityisnuorisotyö. Turvallisuustyöryhmän johtoryhmää pyydetään nimeämään ryhmä. Työryhmän nimeäminen ja virallistaminen on kesken. Seutukunnan toimintaohjelman laatiminen on käynnistynyt ja siinä rinnalla on paikallisia koulutuksia kentän ammattilaisille. Lähisuhdeväkivalta-työryhmä on tarkoitus liittää turvallisuustyöryhmän alle. Tuleva toimintaohjelma liitetään turvallisuussuunnitelmaan. Yhdysenkilö ei tiedä, jatkuuko hänen roolinsa väkivallan ehkäisyn yhdysenkilönä. Hän toivoo kuitenkin jatkossakin tukea lääninhallitukselta. PAKE:n tai neuvolaseulan käyttöön otosta ei ole tietoa.

#### Loppi

Yhdysenkilönä toimii johtava sosiaalityöntekijä **Mirja Viljamaa**. Kunnassa ei ole virallista moniammatillista työryhmää, mutta väkivalta-asioita käsitellään jo muissa olemassa olevissa työryhmissä. Loppi kuuluu kuitenkin seudulliseen moniammatilliseen työryhmään, jossa on edustettuina Lopen lisäksi Riihimäen kaupunki ja Hausjärvi. Yhdysenkilön rooli päättyy eläkkeelle siirtymisen muodossa. PAKE on toimitettu terveyskeskus – kuntayhtymään, mutta ei ole tietoa onko se käytössä. Sosiaalipäivystys on koettu uutena työmuotona vuoden 2007 alusta. Maakuntaseminaarissa laadittua toimintaohjelmaa valmistellaan vielä ja ohjelma tullaan liittämään turvallisuussuunnitelmaan.

#### Hausjärvi

Yhdysenkilönä toimii johtava sosiaalityöntekijä-lastenvalvoja **Petra Katilainen**. Kunta kuuluu Riihimäen ja Lopin moniammatilliseen yhteistyöryhmään.

## HÄMEENLINNAN KIHlakunnan kunnat

**Hämeenlinna:** Yhdysenkilönä toimii sosiaalityön johtaja **Eija Leppänen**, **Hauho:** Yhdysenkilönä toimii sosiaalijohtaja **Sirpa Ylikerälä**, **Lammi ja Tuulos:** Yhdysenkilönä toimii sosiaalijohtaja **Hannu Rutanen**, **Kalvola:** Yhdysenkilönä toimii **Tomi Pakanen**, **Hattula:** Yhdysenkilönä toimii **Leena Virman**, **Janakkala:** Yhdysenkilönä toimii **Matti Valtonen**, **Renko:** Yhdysenkilönä toimii **Esko Riittinen**

Kuntien alueellisena yhdyshenkilönä kaikkien kuntien osalta on toiminut sosiaalityöntekijä **Tuula Sarkkola**, jonka työtehtävät vaihtuivat syksyllä 2007. Hänen seuraajakseen asettuu **Outi Kauki**. Hämeenlinnan seutukunnassa toimii epävirallinen moniammatillinen työryhmä. Varsinaista toimintaohjelmaa ei ole vielä laadittu, mutta maakuntaseminaarin tuloksena on määritelty jo kunnasta löytyvät elementit sekä kehittämistarpeet lähisuhde- ja perheväkivallan ehkäisemiseksi (Ks. liite 1) Maakuntaseminaarissa laadittu toimintaohjelma saatetaan eteenpäin päätöksentekijöille. Lähisuhde- ja perheväkivalta näkyy jo Hämeenlinnan nykyisessä turvallisuussuunnitelmassa, mutta muiden turvallisuussuunnitelmien osalta asia on epävarma. Hämeenlinnan yhdyshenkilö jatkaa rooliin moniammatillisen työryhmän puheenjohtajana. PAKE eikä neuvolaseula ole käytössä. Hankkeen aikana on alkanut Hämeenlinnan Ankkuritoiminta, rikosuhripäivystys siirtyi Setlementille vuonna 2007 ja sosiaalipäivystystä on suunniteltu nykyistä laajemmaksi kriisityön hankkeessa.

## KYMENLAAKSON MAAKUNTA

### Kouvolan kihlakunnan kunnat

Kouvola, Valkeala, Kuusankoski, Jaala ja Anjalankoski muodostavat Kouvolan seudun kansanterveysyön kuntayhtymän.

### Anjalankoski

Yhdyshenkilönä toimii sosiaalityöntekijä **Pertti Laakkonen**. Anjalankoskella toimii kaupunginhallituksen nimeämä turvallisuustyöryhmä, jolle ei virallisuudesta huolimatta ole osoitettu erillistä määrärahaa. Työryhmässä on edustettuna sosiaalitoimi, poliisi, pelastustoimi, A-klinikka, terveyskeskus, seurakunta ja vanhustyö. Työryhmän tavoitteena on ollut laatia turvallisuussuunnitelma, joka saatiin valmiiksi jo vuonna 2006. Lähisuhde- ja perheväkivalta osio näkyy turvallisuussuunnitelmassa. Turvallisuustyöryhmä kokoontuu kaksi kertaa vuodessa. Yhdyshenkilö toivoo, että työryhmästä voitaisiin tehdä seudullinen ja hän pitää alueellista yhteistyötä jatkossakin tärkeänä. Kunnassa käytetään nk. väkivaltasopimusta yhtenä työvälteenä väkivaltaan puuttumiseksi ja väkivaltatilanteiden ehkäisemiseksi. PAKE ja neuvolaseula ovat käytössä. Yhdyshenkilön mielestä lähisuhde- ja perheväkivaltaan on kiinnitetty enemmän huomiota hankkeen aikana. Yhdyshenkilö kuuluu Turvallinen lapsuus –asiantuntijaverkoston.

### Elimäki

Yhdyshenkilönä toimii päivähoitojohtaja **Anja Kettunen**. Kunnassa toimii itse koottu moniammatillinen työryhmä, joka toimii lasten ja perheiden asioiden parissa. Työryhmässä on edustettuina sosiaalityö, neuvola, kotihoito, seurakunta, MLL ja päivähoito. Toimintaohjelmaa ei ole tehty. Päivähoitossa on malli väkivaltaan puuttumiseksi. Lähisuhde- ja perheväkivaltaosio ei näy turvallisuussuunnitelmassa. Jatkossa yhdyshenkilö pyrkii olemaan kuulolla turvallisuusasioissa. Hän on myös sihteerinä seudullisessa liikenneturvallisuustyöryhmässä. PAKE eikä neuvolaseula ole käytössä. Maakuntaseminaarissa laadittu toimintaohjelma tarvitsisi yhdyshenkilön mielestä kaikkien sitoutumista. Yhdyshenkilö kuuluu Turvallinen lapsuus –asiantuntijaverkoston.

### Jaala

Yhdyshenkilönä toimii vt. perusturvatoimenjohtaja **Hanna Tarkiainen**. Jaalassa ei ole moniammatillista työryhmää, ei toimintaohjelmaa eikä toimintamalleja. Ei ole tietoa näkykö lähisuhde- ja perheväkivaltaosio turvallisuussuunnitelmassa. Ei ole tarkkaa tietoa onko kunnassa käytössä PAKE tai neuvolaseula.

### Kouvola

Yhdyshenkilönä toimii sosiaalijohtaja **Sakari Laari**. Moniammatillista työryhmää pelkästään lähisuhde- ja perheväkivallan ehkäisemiseksi ei ole perustettu. Kouvola on lastensuojelullinen moniammatillinen työryhmä. Toimintaohjelmaa ei ole laadittu. Lähisuhde- ja perheväkivaltaosio ei näy isossa laajuudessaan turvallisuussuunnitelmassa. Yhdyshenkilörooli ei jatku. PAKE eikä neuvolaseula ole käytössä.

### Kuusankoski

Yhdyshenkilönä toimii perhepalvelujohtaja **Päivi Äärynen**. Kunnassa on moniammatillinen työryhmä valmisteilla. Perusturvalautakunta tulee esittämään kaupunginhallitukselle sen kokoonpanon hyväksymistä. On olemassa kaksi erillistä työryhmää. Toinen on aikuisikäisten ja toinen lasten asi-

oita käsittelevä työryhmä. Lähes kaikki tahot esitetään työryhmiin sen mukaan miten työskentelevät kohderyhmien kanssa. Alustava toimintaohjelma on tehty, jota työstetään. Puuttumiseen on tehty Turvallinen lapsuus – malli. Yhdyshenkilö kuuluu Turvallinen lapsuus – asiantuntijaverkostoon. Turvallisuussuunnitelmaan liitetään lähisuhde- ja perheväkivaltaosio. Yhdyshenkilörooli jatkuu. Yhdyshenkilö sanoo tarvitsevansa jatkossa tukea asian esillä pitämisessä ja työryhmätyöskentelyn käynnistämisessä. PAKEsta ei tietoa. Toimintaohjelmaa viedään toistaiseksi eteenpäin turvallisuussuunnitelman osalta.

### Valkeala

Yhdyshenkilönä toimii Valkealan sosiaalitoimiston sosiaalisihteri **Maija Sänkiaho**. Valkealassa ei ole moniammatillista työryhmää, ei toimintaohjelmaa, ei yhteneväisiä toimintamalleja, eikä tietoa onko lähisuhde- ja perheväkivaltaosio liitettyä turvallisuussuunnitelmaan. Yhdyshenkilö jää eläkkeelle vuonna 2008. Ei ole tietoa siitä onko PAKE ja neuvolaseula käytössä.

### Kotkan ja Haminan kihlakuntien kunnat

#### Kotka

Yhdyshenkilönä toimii Karhulan sosiaalitoimiston sosiaalityönjohtaja **Anna Liakka**. Kotkassa on perhepalveluverkostossa (Lastentalo-toimintamalli) toimivia viranomaisen yhteistyöryhmiä, joissa lähisuhde- ja perheväkivalta-asioita käsitellään. Lisäksi on laajapohjainen lasten- ja nuorten elinolojen seurantaryhmä, jossa vuosittain viedään yhdessä sovittuja tärkeitä asioita seurantaan. Toiminta jatkuu vuoden 2007 jälkeen. Se sisältyy normaaliin toimintaan. Erillistä rahoitusta on kahdelle työntekijälle, jotka kehittävät perhepalveluverkostoa.

Kunnassa ei ole laadittu erillistä lähisuhde- ja perheväkivallan toimintaohjelmaa. Lähisuhde- ja perheväkivaltaosio on kuitenkin tarkoitus sisällyttää osaksi turvallisuussuunnitelmaa. Kotkassa on olemassa toimintaohje (laaja) koskien lasten seksuaalista hyväksikäyttöä tai lapsen kaltoin kohtelua. Varhaisen puuttumisen toimintamalli ja ohjeistus löytyy kaikista toimipisteistä (koskee myös väkivaltaan tai sen epäilyyn puuttumista ja puheeksi ottoa).

Kotkassa ei ole PAKEa eikä neuvolaseulaa käytössä. Maakuntaseminaarissa laadittu ja myöhemmin yhdessä työryhmän kanssa täydennetty toimintaohjelma toimitetaan työsuojelupäällikkö Tapani Pulkkiselle, joka vastaa koko turvallisuussuunnitelman laatimisesta. Toimintaohjelmaa työstetään yhdessä ympäristökuntien Miehikkälän, Virolahden, Haminan ja Pyhtään kanssa. Hankkeen aikana on syntynyt PerheVilla-malli sekä sosiaalipäivystys.

#### Hamina

Yhdyshenkilönä toimii Sahakosken perhetukikeskuksen johtaja **Hannu Liikkanen**. Haminassa ei ole perustettu moniammatillista työryhmää, eikä kunnassa ole erillistä toimintaohjelmaa lähisuhde- ja perheväkivallan ehkäisemiseksi. Yhdyshenkilörooli vaihtuu vuoden 2007 jälkeen. PAKE eikä neuvolaseula ole käytössä. (Maakuntaseminaarissa laadittua toimintaohjelmaa työstetään edelleen ja siinä huomioidaan myös Haminan kehittämistarpeet.)

#### Pyhtää

Yhdyshenkilönä toimii päivähoitaja **Minna Kokko**. Pyhtäällä ei ole moniammatillista työryhmää, ei toimintamalleja eikä toimintaohjelmaa. Lähisuhde- ja perheväkivaltaosio ei näy turvallisuussuunnitelmassa. Yhdyshenkilö saattaa vaihtua. PAKEn tai neuvolaseulan käyttöönotosta ei ollut tietoa. (Maakuntaseminaarissa laadittua toimintaohjelmaa työstetään edelleen ja siinä huomioidaan myös Pyhtään kehittämistarpeet.)

#### Miehikkälä ja Virolahti

Yhdyshenkilönä toimii sosiaalisihteri **Sisko Seppälä**. Miehikkälässä ja Virolahdella on moniammatillinen työryhmä, jossa on edustettuina molemmista kunnista erityisopettajat, sosiaalityöntekijät, nuorisotoimi, terveydenhuolto, kouluterveydenhuolto, rehtori, kuraattorit, kriminalihuolto, seurakunta ja poliisi. Työryhmän perustamisen historiaa ei tunneta. Yhteistyöryhmässä käsitellään perheväkivallan lisäksi muita asioita. Toimintaohjelmaa ei ole vielä laadittu. Maakuntaseminaarissa laadittua toimintaohjelmaa työstetään edelleen ja siinä huomioidaan myös Miehikkälän ja Virolahden kehittämistarpeet. Lähisuhde- ja perheväkivaltaosio ei vielä näy turvallisuussuunnitelmassa. PAKE,

eikä neuvolaseula ole vielä käytössä. Yhdyshenkilörooli jatkuu kunnassa moniammatillisessa työryhmässä.

## ITÄ-UUSIMAAN MAAKUNTA

### Porvoon kihlakunnan kunnat

#### Porvoo

Yhdyshenkilönä toimii Porvoon kaupungin sosiaali- ja terveyskeskuksen Turvakoti Nutun johtaja **Marjukka Taos**. Porvoossa toimii kaupunginhallituksen nimeämä moniammatillinen työryhmä PALVE, jolle on varattuna 10 000 euron budjetti. Raha on jaettu sosiaali- ja terveyssektorin varoista puoliksi. Työryhmä on pysyvä työmuoto, jossa on edustettuina sosiaalityö/lastensuojelu, aikuis-sosiaalityö, sosiaalipäivystys ja turvakoti, a-klinikka, terveyskeskuslääkäri ja johtava hoitaja, sairaala, somaattinen sekä psykiatrian/ ylilääkärit kummaltakin puolelta, poliisi, syyttäjä, koulutoimi ruotsin- ja suomenkielinen, perheasian neuvottelukeskus.

Toiminnan tavoitteena on luoda Porvooseen yhteinen pari- ja lähisuhdeväkivallan puuttumisen malli. Mallin avulla kyetään tunnistamaan väkivalta ilmiönä, ottamaan asia puheeksi sekä tarjoamaan kohdennettuja toimenpiteitä, ja näin katkaisemaan väkivallan kierre. Palveluja tarjotaan parilähisuhdeväkivallan kaikille osapuolille. Saumattomassa palveluketjussa osapuolet tietävät puuttumisen ja tarkoituksenmukaisen avun asiakkaille. Esimerkiksi vuodelle 2007 tehty PALVEN toimintasuunnitelma käsittää seuraavat tavoitteet:

1. ryhmätoiminta, työryhmä pitää tärkeänä väkivaltaryhmien jatkumisen sekä kehittämisen ja ohjaajien työnohjauksen järjestämisen. Ryhmien ohjaus ja osallistuminen työnohjauksen tulee laskea työajaksi.
2. koulutus ja kehittäminen, kuluvan vuoden koulutukset, jotka ryhmä järjestää sekä rahoittaa; yleisseminaari /perheväkivalta, seksuaalirikokset ja rikosprosessi/ perusväkivalta-koulutus/info ja kouluttajarinki(tarkoituksena koota ryhmä väkivaltatyön ammattilaisista, joilla realistinen mahdollisuus antaa kaupungin erit toimijoille väkivalta koulutusta)/ikä-ihmisiin kohdistuva väkivalta (kohdennettu vanhuspuolen henkilökunnalle, aiheesta tehty ryhmän puolesta kysely työntekijöille)/opettajille ja koulun muulle henkilökunnalle suunnattu väkivalta koulutus.
3. väkivallan yhdenmukainen tilastointi (oma työryhmä, jossa mukana poliisi,kihlakunta,sairaala, sosiaalitoimi ja tk.)
4. toimintamalli: eri sektoreiden toimintamallien päivitys ja vanhuspuolen toimintamallin luominen.
5. PAKE-työryhmä
6. tiedottaminen.

Porvoossa on tehty lähisuhde- ja perheväkivallan ehkäisyn toimintaohjelma ja toimintamalleja työstetään vuosittain. Yhdyshenkilörooli jatkuu jos lääni ilmoittaa jatkosta. PAKE ja neuvolaseula ovat käytössä. Yhdyshenkilö osallistui maakuntaseminaariin. Asian pohtimista jatketaan PALVE -työryhmässä edelleen: miten esim. saada muut Itä-Uudenmaan kunnat mukaan? Porvoossa on paljon palveluita joita muut kunnat ostavat. Merkittävä hankkeen aikana syntynyt lisäys on ollut henkilöstölisäys sosiaalipäivystyksessä, erityisperhetyöntekijä (sairaanhoitajakoulutus), joka työskentelee akuuteissa kriisitilanteissa sosiaalityöntekijän parina keskittyen mieheen väkivallan tekijänä tai kokijana.

#### Askola

Yhdyshenkilönä toimii terveydenhoitaja **Eliisa Roine**. Kunnassa ei ole erillistä moniammatillista työryhmää. Askolassa on käsitelty lähisuhde- ja perheväkivalta-asioita jo olemassa olevissa paikallisissa ryhmissä, joissa ovat mukana sosiaalihuollon, päivähoiton, koulun, nuorisotoimen ja terveydenhuollon, joskus myös poliisin edustajat. Kunnan on tarkoitus päästä mukaan Porvoon ryhmään ensi vuonna, jolloin se muuttuu seudulliseksi. Tavoitteena on laatia seudullinen toimintasuunnitelma ja saada väkivalta näkyväksi ja avuntarvitsijat esille esimerkiksi äitiysneuvolan kyselyillä ja ensivuonna lasten ja nuorten kysely. Turvallisuussuunnitelmassa ei ole erillistä perheväkivaltaosiota tai toimintasuunnitelmaa. Yhdyshenkilörooli jatkuu toimintasuunnitelman laatimisella. PAKE ei ole käytössä. Neuvolaseula on käytössä, se on toiminut äitiys- ja lastenneuvoloissa vuodesta 2006. Vuonna 2008 kunnassa tehdään kysely väkivallasta kaikille kouluikäisille lapsille ja

nuorille. Yhdyshenkilö on menossa Porvoon PALVE -työryhmän kokoukseen, jossa seudullista toimintasuunnitelma laaditaan ja sen jälkeen viedään eteenpäin kunnan päättäviin elimiin.

### Sipoo

Yhdyshenkilönä toimii perhetyöntekijä **Marjo Karppinen**. Sipoossa toimii kunnanjohtajan nimeämä turvallisuustyöryhmä. Tämän lisäksi moniammatillisia työryhmiä on kaksi, toinen on nuorisokumppanuus ja toinen suunnittelee väkivallan ehkäisyn toimintaohjelmaa. Työryhmässä edustettuina ovat sosiaali-, terveys, sivistys (sis. päivähoito), SRK. Toimintaohjelma on tekeillä ja se tulee näkyään päivitetystä turvallisuussuunnitelmassa. Maakuntaseminaarissa laadittu toimintaohjelma kehittämistarpeineen saatetaan eteenpäin kunnallisen työryhmän kautta kunnanhallitukselle. Yhdyshenkilörooli jatkuu yhtenä työryhmän jäsenistä. PAKE ja neuvolaseula ovat olleet käytössä kevästä 2006. Etelä-Suomen lääninhallituksen rahoituksen kautta kunnassa aloitettiin perhetyö (Elämänlanka hanke 2003-2005). Vuoden 2006 alusta perhetyöstä tuli kunnallista. Nyt suunnitteilla on perhekeskus.

### Loviisan kihlakunnan kunnat

#### Loviisa

Yhdyshenkilönä toimii sektoripäällikkö **Ann-Louise Björkas**. Loviisassa ei ole moniammatillista työryhmää, eikä toimintaohjelmaa. Lähisuhde- ja perheväkivaltaosio myöskään näy turvallisuussuunnitelmassa. Tulevaisuudessa on odotettavissa kuntaliitos Loviisan kihlakunnan kuntien osalta. Tällöin Loviisa, Ruotsinpyhtää, Liljendal, Pernaja ja Lapinjärvi yhdistyisivät vuoden 2009 alussa. Tällöin yhdyshenkilön rooli jatkuisi työryhmän yhtenä jäsenenä. Kunnassa ei ole käytössä PAKE -lomaketta, neuvolaseula on.

#### Ruotsinpyhtää

Yhdyshenkilönä toimii sosiaalityöntekijä **Mirja Junnonen**. Kunnassa ei ole moniammatillista lähisuhde- ja perheväkivallan ehkäisytyöryhmää, eikä toimintaohjelmaa. Kunnassa ei ole käytössä PAKE -lomaketta, eikä neuvolaseulaa.

#### Lapinjärvi

Yhdyshenkilönä toimii Lapinjärven sosiaalitoimiston sosiaalityöntekijä **Hannah Westberg**. Lapinjärvellä ei ole moniammatillista työryhmää lähisuhde- ja perheväkivallan ehkäisemiseksi. Kunnassa on kuitenkin epävirallinen lähisuhde- ja perheväkivaltaa ennaltaehkäisevä työryhmä, jossa on edustettuna sosiaalitoimi, lasten päivähoito ja neuvola. Kyse on lastensuojelullisesta työryhmästä. Lapinjärvellä ei ole laadittu toimintaohjelmaa, eikä yhtenäisiä toimintamalleja eri toimipisteille. Perheväkivaltaosio näkyy kuitenkin turvallisuussuunnitelmassa. Yhdyshenkilöroolin jatkuvuudesta ei ole tietoa. Sähköpostituki ja tiedotteet lääninhallitukselta on koettu hyödyllisiksi. Kunnassa on käytössä PAKE ja neuvolaseula. Kun maakuntaseminaarissa laadittu toimintaohjelma on valmis, se esitellään perusturvalautakunnassa ja kunnanhallituksessa.

#### Liljendal

Yhdyshenkilönä toimii Liljendalin kunnantoimiston sosiaalisihteri ja lastenvalvoja **Ann-Christine Österbacka**. Liljendalissa ei ole moniammatillista työryhmää, toimintaohjelmaa tai toimintamalleja ei ole laadittu. Turvallisuussuunnitelmasta ei ole tietoa. Yhdyshenkilöllä ei ole tietoa onko PAKE tai neuvolaseula käytössä. Maakuntaseminaarissa mietittiin seudullisen moniammatillisen työryhmän perustamista ennen toimintaohjelman laatimista.

#### Pernaja

Yhdyshenkilönä toimii perusturvajohtaja **Agneta Lindholm**. Kunnassa ei ole moniammatillista työryhmää, eikä toimintaohjelmaa. Lähisuhde- ja perheväkivaltaosio ei näy turvallisuussuunnitelmassa. PAKE ei ole käytössä, neuvolaseula on. Yhdyshenkilöroolin jatkuvuudesta ei tietoa. Pernajan liitoksesta Loviisaan tai Porvooseen ei vielä tiedetä.

## PÄIJÄT-HÄMEEN MAAKUNTA

### Lahti

Yhdyshenkilönä toimii Lahden sosiaali- ja terveystoimen sosiaalipalvelujen päällikkö **Marja Ilvonen**. Lahdessa toimii (seutukunnallinen) moniammatillinen työryhmä, joka on syntynyt 1997 avokriisityön hankkeen seurauksena. Työryhmässä ovat edustettuina sosiaalitoimi, ensi- ja turvakoti, poliisi, sosiaali- ja terveysyhtymä, seurakunta. Keskustelussa on, pitäisikö työryhmään liittyä muidenkin yhdyshenkilöiden Päijät-Hämeestä. Syksyn 2007 kokouksessa oli mukana seudun yhdyshenkilöitä. Työryhmää herätellään henkiin toimintaohjelman laatimiseksi. Toimintaohjelmaa eikä toimintamalleja ole laadittu. Turvallisuussuunnitelmaan on tarkoitus laatia lähisuhde- ja perheväkivaltaosio. Yhdyshenkilön rooli jatkuu, ongelmana on kuitenkin aikapula. PAKE ja neuvolaseula ovat käytössä.

### Heinola

Yhdyshenkilönä toimii Heinolan terveystoimen osastonhoitaja **Merja Niemelä**. Heinolassa ei ole moniammatillista työryhmää, eikä toimintaohjelmaa. Lähisuhde- ja perheväkivallan ehkäisy teema on huomioitu lapsi- ja nuoriso- sekä vanhuspoliittisissa ohjelmissa. Heinolassa työntekijän on kuitenkin mahdollista kerätä ympärilleen työryhmä jos huoli asiakkaasta herää. Turvallisuussuunnitelma on ollut poliisin laadinnassa, joten ei ole tietoa, näkyykö lähisuhde- ja perheväkivaltaosio suunnitelmassa. Yhdyshenkilöroolin jatkuvuudesta ei ole tietoa. Jatkossa toivotaan asiantuntijatu-kea, kuten lääninhallitukselta on tähän asti saatu. Neuvolassa tehdään varhaisen vuorovaikutuksen haastattelut. Yhdyshenkilö on osallistunut Lahden kokouksiin ja suunnitelmissa on moniammatillinen työryhmä. Asia mahdollisesti etenee sote-piirin palvelulinjojen kuvausprosessissa.

### Heimo kunnat

**Artjärvi, Hartola, Iitti, Myrskylä, Nastola, Orimattila, Pukkila ja Sysmä** siirsivät 1.1.2007 alkaen sosiaali- ja terveystoimen järjestämisen Päijät-Hämeen sosiaali- ja terveysyhtymälle. (Pukkila ja Myrskylä ovat maantieteelliseltä sijainniltaan Itä-Uudenmaan maakunnassa.) Kuntien sosiaalitoimen ja terveydenhuollon työntekijät siirtyivät vanhoina työntekijöinä kuntayhtymän palvelukseen. Yhdyshenkilöinä toimii Artjärven, Myrskylän, Orimattilan ja Pukkilan osalta poliisisosiaalityöntekijä **Marjo Peltonen-Armstrong**, Nastolassa sosiaalityöntekijä **Arja Laurila**, Hartolassa ja Sysmässä vastaa sosiaaliamies **Heli Klapio-Knuutila** ja Iitissä koulukuraattori **Jaana Aropelto** (palaa vuorotteluvapaalta). Nastolan yhdyshenkilö Arja Laurila on edustanut Iittiä Jaana Aropellon poissa ollessa.

Nastolassa PAKE –lomakkeisto on ”osittain” käytössä. Vanhojen tietojen mukaan myös Artjärvellä, Myrskylässä, Orimattilassa ja Pukkilassa on PAKE –lomake otettu käyttöön. Edellä mainituissa muissa kunnissa paitsi Artjärvellä on myös neuvolaseula käytössä.

Heimo kuntien osalta on tarkoitus perustaa moniammatillinen työryhmä lähisuhde- ja perheväkivallan ehkäisemiseksi. Alustavaa keskustelua on jo käyty Hartolan, Nastolan ja Orimattilan hyvinvointijohtajien kesken. Alueella tehdään kunnalliset turvallisuussuunnitelmat, joihin toivotaan liitettävän lähisuhde- ja perheväkivaltaosion.

### Mäntsälä

(Mäntsälä ja Pukkila keskustelevat kuntaliitos -hankeesta. Mäntsälä sijaitsee maantieteellisesti Uudenmaan maakunnassa.) Yhdyshenkilönä toimii terveyskeskuksen osastonhoitaja **Pertti Sopanen**, joka vetää Mäntsälässä Lähisuhde- ja perheväkivallan toimintaohjelman laadintaprojektia. Tavoite on, että toimintaohjelma on valmis toukokuuhun 2008 mennessä. Työryhmässä on edustettuina terveystoimi, sosiaalitoimi, poliisi, seurakunta, päivähoito, koulu, lastensuojelu, kolamsektori (ensi- ja turvakoti jne.), Laurea AMK (tutkimuksellinen näkökulma). Toimintaohjelman valmistuttua se liitetään osaksi turvallisuussuunnitelmaa. Yhdyshenkilön rooli on auki. Yhdyshenkilö toivoo kuntayhteistyötä. PAKE on otettu käyttöön syksyllä 2007.

### Oiva –liikelaitos

**Asikkala, Hollola, Hämeenkoski, Kärkölä ja Padasjoki** perustivat Peruspalvelukeskus Oiva -liikelaitoksen Hollolan kunnan organisaatioon. Se järjestää kuntien perustason sosiaali- ja terveys-

palvelut. Liikelaitos aloitti toimintansa 1.1.2007. Nyt kaikkien viiden kunnan yhdyshenkilönä toimii lastensuojelupäällikkö **Eila Kallio-Hult**.

Kunnissa ei ole moniammatillisia/sta työryhmiä/ää lähisuhde- ja perheväkivallan ehkäisemiseksi. Työ on tällä hetkellä kirjoitettuna kuntien normaalikäytäntöjen sisään kuten esimerkiksi laajennettuun oppilashuoltoon ja lastensuojeluverkostoon. Toimintaohjelmaa ei kunnissa ole luotu. Lähisuhde- ja perheväkivaltaosio ei näy turvallisuussuunnitelmissa. Tarkoitus kuitenkin on, että Oiva kunnat perustaisivat viiden kunnan kesken moniammatillisen työryhmän lähisuhde- ja perheväkivallan ehkäisemiseksi, ja sen myötä kiinnittäisivät huomiota turvallisuussuunnitelmiin ja toimintaohjelman luomiseen. Yhdyshenkilörooli jatkuu moniammatillisen työn merkeissä. PAKE ja neuvolaseula ovat käytössä vain Hollolassa.

## ETELÄ-KARJALAN MAAKUNTA

### *Lappeenrannan kihlakunnan kunnat*

#### **Lappeenranta**

Yhdyshenkilönä toimii lastensuojelutyön päällikkö **Raija Kojo**. Lappeenrannassa toimii virallinen moniammatillinen työryhmä, jossa on edustettuina lastensuojelu, lasten- ja aikuispsykiatria, muu terveydenhuolto, turvakoti, Jussi-miestyö, poliisi, sosiaalipäivystys, poliisilaitoksen sosiaalityö, Länsi-Saimaan kunnat. Nykyisin työryhmä on seudullinen, jossa Luumäen sosiaalijohtaja Taina Porthén edustaa Länsi-Saimaan kuntia. Työryhmän kustannukset on jaettu lastenpsykiatrian ja lastensuojelun kesken. Toimintaohjelma on olemassa. Tällä hetkellä väkivaltatyömallia puretaan auki ja tehdään tarkennettua työnjakoa eri toimijoille. Toimintaohjeistusta on päivitetty säännöllisesti ja sen päivitys on myös ajankohtaista. Turvallisuussuunnitelmassa on mainita erillisestä lähisuhde- ja perheväkivaltaosioista. Terveystoimintajärjestelmän neuvolaseulan käyttöön ja toiminta otetaan käytäntöön vuoden 2008 alusta. PAKEa käytetään ensiavussa ja joidenkin lääkäreiden toimista. Turvakodin muuton jälkeen sen yhteydessä on aloitettu ensikotityyppinen työmuoto. Kyse on sellaisesta työmuodosta, että lastensuojelun tukiasuntoon voidaan sijoittaa nuori perhe ja tehdä verkostoitunutta yhteistyötä ja tukea perhettä ensikotityyppisesti. Maakuntaseminaarissa laadittu toimintaohjelma kehittämistarpeineen on työn alla.

**Länsi-Saimaan kunnat: Luumäki:** Yhdyshenkilönä toimii sosiaalijohtaja **Taina Porthén**, **Lemi:** Yhdyshenkilönä toimii sosiaalityöntekijä **Kirsti Orpana**, **Savitaipale:** yhdyshenkilönä toimii sosiaalijohtaja **Helena Japola**, **Ylämaa:** Yhdyshenkilönä toimii sosiaalisihteri **Anne Ikäheimo**. **Suomenniemi:** Yhdyshenkilönä toimii sosiaalisihteri **Riitta Kiljunen**.

Alueella toimii Länsi-Saimaan työryhmä, jossa **Luumäen ja Lemmin** lisäksi on edustus **Savitaipaleen, Suomenniemen ja Ylämaan** kunnista. **Taipalsaari** on jättänyt tästä yhteistyöstä pois. Länsi-Saimaan kunnat tekevät yhteistyötä kolmivuotisen ”Yhdessä enemmän” –hankkeen (2005-2007) puitteissa. Hanke on saanut alkunsa tarpeesta kehittää lasten- ja nuorten turvallisuutta puuttamalla lähisuhde- ja perheväkivaltaongelmaan. Työryhmän tavoitteena onkin rakentaa lastensuojelullista ohjeistusta päivähoitoon, neuvolaan, nuoriso- ja koulutoimeen. Tuleva ohjeistus pitää sisällään nimenomaan ohjeistuksen siitä, koska lastensuojeluilmoitus tehdään, sekä kiinnittää huomiota työn ennaltaehkäisevään puoleen. Ohjeistukseen liitetään lähisuhde- ja perheväkivaltaosio. Hanke on saanut rahoituksen lääninhallitukselta (75%) Länsi-Saimaan lastensuojelulliseen kehittämishankkeeseen, jonka tavoitteena on muun muassa kehittää taitoa puuttua lähisuhde- ja perheväkivaltatilanteisiin. 25% kustannuksista hankekunnat rahoittavat itse. Hankkeen tarkoituksena on luoda seudullinen yhteistyömalliohjeistus. Tällä hetkellä hanke toimii niin, että on sosiaalityöntekijöiden työryhmä, jotka laativat lastensuojelullista ohjeistusta, perusturvajohtajista on koottu ohjausryhmän työryhmä ja erikseen toimii vielä moniammatillinen työryhmä (koulu, neuvola, seurakunta, päivähoito jne.). Työryhmästä puuttuu poliisi, joka puolestaan toimii Lappeenrannan moniammatillisessa työryhmässä. Länsi-Saimaan työryhmästä on edustus Lappeenrannan moniammatillisessa työryhmässä. Kunnissa on vanhat turvallisuussuunnitelmat, jotka eivät sisällä lähisuhde- ja perheväkivallan ehkäisyosiota. Maakuntaseminaarissa hahmotettua toimintaohjelmaa täydennetään edelleen ja se viedään eteenpäin normaalijärjestyksessä. Savitaipaleella on neuvolaseula ja PAKE –lomake käytössä, Ylämaalla käytössä on neuvolaseula.

### **Taipalsaari**

Yhdyshenkilönä toimii sosiaalijohtaja **Tuula Helen**. Taipalsaarissa ei ole moniammatillista työryhmää eikä toimintaohjelmaa, vaan asioita käsitellään perustyön sisällä. Yhdyshenkilö ei osannut sanoa, näkykö lähisuhde- ja perheväkivaltaosio turvallisuussuunnitelmassa. PAKE ei ole käytössä, neuvolaseula on. Yhdyshenkilörooli jatkuu perustyön merkeissä.

### **Joutseno**

Yhdyshenkilönä toimii sosiaalijohtaja **Riitta Hakoma**. Kunnassa ei ole moniammatillista työryhmää, eikä toimintaohjelmaa. Lähisuhde- ja perheväkivaltaosio ei näy turvallisuussuunnitelmassa. Pahoitely- ja kehonkarttalomake on käytössä, neuvolaseula ei ole. Maakuntaseminaarissa laadittua toimintaohjelmaa on tarkoitus talven aikana työstää ja viedä se sitten kierrokselle lautakuntaan ja kaupunginhallitukselle. Yhdyshenkilörooli mahdollisesti jatkuu.

### **Imatran kihlakunnan kunnat**

#### **Imatra**

Yhdyshenkilönä toimii sosiaalityöntekijä **Päivi Korhonen**. Imatralla on virallinen moniammatillinen työryhmä ja kunnassa on laadittu toimenpideohjelma. Ohjelmaa on päivitetty ja päivitetään moniammatillisen työryhmän toimesta. Ohjelma on liitetty kuntien yhteiseen rikosentorjuntaohjelmaan. Työryhmässä on edustettuina sosiaali- ja terveystoimi, koulupuoli, seurakunta, ensi- ja turvakoti ja poliisi. Työryhmän toimesta on tehty sosiaali- ja terveystoimen esite/taskuversio nuorille ja lapsille ”Mistä saat apua Imatralla kohdatessasi väkivaltaa”. Imatralla on laadittu APUA –kansio: yksissä kansissa kaikki palvelut. Kunnassa on käytössä PAKE -lomake ja neuvolaseula. Yhdyshenkilörooli jatkuu työryhmän jäsenenä.

#### **Parikkala**

Yhdyshenkilönä toimii sosiaalityöntekijä **Minna-Kaisa Heinonen**. 26.6.2006 Sote nimesi moniammatillisen työryhmän. Parikkalassa on tehty toimenpideohjelma lähisuhde- ja perheväkivallan ehkäisemiseksi. Sosiaali- ja terveystoimikunta hyväksyi toimenpideohjelman 30.1.2007. Ohjelmassa korostuu ehkäisevä ja hoidollinen puoli. Ohjelman laadinnassa on käytetty apuna Imatran mallia. Siihen on sisällytetty viisi tärkeää osa-aluetta. Työryhmä katsoo keväällä, mitä ohjelman puitteissa on saatu aikaiseksi. Toimenpideohjelman vetovuonna on Minna-Kaisa Heinonen. Myös tiedotus moniammatillisen työryhmän toiminnasta on huomioitu. Kunnassa ei ole käytössä PAKE –lomaketta. Neuvolaseula otetaan käyttöön vuonna 2008.

#### **Rautjärvi**

Yhdyshenkilönä toimii perhetyöntekijä **Sari Korhonen**. Rautjärvellä on moniammatillinen työryhmä, joka on Rautjärven perusturvakeskuksen nimeämä. Neuvottelut budjetista ovat vielä kesken. Työryhmässä edustetut tahot ovat sosiaalityöntekijä ja perhetyöntekijä (koolle kutsuja) sosiaalitoimista, vanhustyönjohtaja ja kouluterveydenhoitaja terveystoimesta, päiväkodinjohtaja ja sosiaaliohjaaja, nuorisohjaaja sivistystoimesta, diakonissa seurakunnasta ja ylikonstaapeli Imatran kihlakunnan poliisilaitoksesta. Kunnassa on tehty toimintaohjelma, joka liitetään osaksi turvallisuussuunnitelmaa. Yhdyshenkilön rooli jatkuu koollekutsujana ja työryhmän vetäjänä. Yhdyshenkilö toivoo työryhmälle lääninhallituksen tukea. PAKE ja neuvolaseula eivät ole käytössä. Vuonna 2004 syntyi uusi palvelu, jossa oppilaiden tueksi esitettiin nuorisohjaajan koulupäivystykset. Rautjärvelle syntyi 6-klubi koskien kuudesluokkalaisia syrjäytymisuhan alla olevia lapsia. Suunnitteilla on myös esiopetuksen oppilashuoltoryhmä. Rautjärven kunnan perhe- ja lähisuhdeväkivallan ehkäisy- ja hoidon toimenpideohjelma on hallituksen hyväksyttävänä 9.10.07. Kehittämistarpeet esitetään työryhmien nimissä.

#### **Ruokolahti**

Yhdyshenkilönä toimii sosiaalityöntekijä **Sirpa-Riitta Kautonen**. Yhdyshenkilö on ollut kunnanhallituksen nimeämässä rikosentorjuntatyöryhmässä mukana vuoden 2000 alusta. Työryhmässä on edustettuina sosiaali-, terveys-, koulutoimi ja poliisi. Toimintaohjelma on lähes valmis. Valmis ohjelma tullaan liittämään turvallisuussuunnitelmaan. PAKE lomake on välitetty terveyskeskukseen, neuvolaseula on käytössä. Toimintaohjelman teko etenee ja menee kunnanhallitukseen viimeistään keväällä 2008.

## UUSIMAA

### Vantaa

Yhdyshenkilönä toimii projektipäällikkö **Riitta Koivisto**. Vantaalla on ollut moniammatillinen työryhmä jo vuosia, mutta se nimettiin uudelleen nykyisen apulaiskaupunginjohtajan toimesta. Työryhmässä on edustettuina sosiaalihuollon, lastensuojelun avohuollon, psykososiaalisten palveluiden, päihdehuollon, neuvolan ja kouluterveydenhuollon päälliköt, Peijaksen sairaalan päivystystoiminnan päällikkö, kiertävä erityispäivähoitaja, kotihoidon esimies, johtava koulupsykologi, nuorisosihteeri, komisario, kihlakunnan syyttäjä, seurakunta, Vantaan turvakodin johtaja. Lähisuhdeväkivaltatyöryhmä kutsuttiin koolle kesäkuun alkupuolella. Toimintaohjelma luodaan poikkihallinnollisesti. Vantaalla ollaan nyt valmistelemaan uutta kaupunkitasoista turvallisuussuunnitelmaa ja siinä yhtenä painopistealueena tulee olemaan väkivalta, joka sisältää perheväkivallan. Suunnitelma laaditaan vuosina 2007-2008 ja menee valtuuston käsittelyyn vuonna 2009. Suunnitelma on sen jälkeen voimassa aina valtuustokausittain. Kunnassa on neuvolaseula ja PAKE käytössä. Yhdyshenkilö ei tiedä miten rooli jatkuu.

### Helsinki

Yhdyshenkilönä toimii Helsingin sosiaaliviraston perheneuvolan pohjoisen alueyksikön aluepäällikkö **Marjo Ruismäki**. Helsingissä toimii kaupunginhallituksen nimeämä moniammatillinen työryhmä, jolle on varattuna vuosittain noin 5000 -10 000 euroa toimenpiteisiin. Työryhmässä ovat edustettuina pääkaupungin turvakoti, kirkon perheneuvonta, terveysvirasto, sosiaalivirasto, poliisi, mielenterveysseura, opetusvirasto ja HUS. Helsingissä on yhteneväiset toimintamallit sosiaali- ja terveysvirastolla (jotka julkaistaan netissä toimijoille lokakuussa 2007), HUS:lla ja opetusvirastolla. Lähisuhde- ja perheväkivallan toimintaohjelma yritetään saada seuraavaan Helsingin kaupungin turvallisuussuunnitelmaan. Yhdyshenkilö ei tiedä mitä jatkossa tapahtuu, SMS:n domestic violence seminar ja muut lääninhallituksen järjestämät seminaarit ovat jatkossa hyviä ja tarpeellisia. PAKE ja neuvolaseula ovat osittain käytössä. Hankevuosien aikana neljä poliisin sosiaalityöntekijän paikkaa on vakinaistettu ja sosiaalipäivystys palvelee 24 tuntia. A-klinikalla toimii työpari väkivalta kokoneiden asiakkaiden kanssa.

## Espoon kihlakunnan kunnat

### Espoo

Yhdyshenkilönä toimii elatusturvapäällikkö **Marjatta Karhuvaara**. Kunnassa on toiminut epävirallinen moniammatillinen työryhmä, jonka toiminta on loppunut marraskuussa ja tilalle on perustettu virallinen moniammatillinen työryhmä. Kunnassa ei ole tehty toimintaohjelmaa, eikä lähisuhde- ja perheväkivalta näy turvallisuussuunnitelmassa. Työryhmä ottaa nämä työn alle. Yhdyshenkilö rooli jatkuu muun muassa uuden työryhmän perustajana. Lääninhallituksen projektisivuista on yhdyshenkilön mukaan ollut työssä hyötyä. PAKE ja neuvolaseula ovat käytössä. Yhdyshenkilö oli mukana maakuntaseminaarissa. Maakuntaseminaarissa laadittua toimintaohjelman vientiä päätöksenteolle pohditaan.

### Siuntio

Yhdyshenkilönä toimii sosiaalityöntekijä **Ulrica Sandqvist**. Kunnassa toimii epävirallinen työryhmä, jossa edustettuina ovat sivistystoimi, terveydenhuolto, poliisi ja sosiaalitoimi. Toimintaohjelmaa ollaan valmistamassa, joka liitetään myöhemmin turvallisuussuunnitelmaan. PAKE ja neuvolaseula ovat käytössä.

### Kauniainen

Yhdyshenkilönä toimii psykologi **May Stenberg**. Kauniiaisissa ei ole virallista moniammatillista työryhmää. On olemassa epävirallinen työryhmä, jossa edustettuina ovat lastensuojelu, perheneuvola, ala-asteen koulu. Toimintaohjelmaa, eikä toimintamallia ole. Lähisuhde- ja perheväkivalta ei näy turvallisuussuunnitelmassa. Yhdyshenkilörooli jatkuu toistaiseksi. Yhdyshenkilö ei tiedä PAKE:n eikä neuvolaseulan käyttöönotosta. Yhdyshenkilörooli jatkuu, mutta toivomuksena olisi saada työnhajausmäärärahaa. Yhdyshenkilö kutsuu kokoon työryhmän ja esittää toimintaohjelman kehittämis- ja laatimistarpeita.

### **Pornainen**

Yhdyshenkilönä toimii Pornaisten sosiaalitoimiston sosiaalityöntekijä **Heli Lämsä**. Kunnassa ei ole nimettyä moniammatillista työryhmää, ei toimintamalleja, ei toimintaohjelmaa, eikä tiedetä näkykö lähisuhde- ja perheväkivaltaosio turvallisuussuunnitelmassa. Yhdyshenkilö ei osannut vastata roolinsa jatkuvuudesta, mutta Pornainen liittyy mahdollisesti Mäntsälään, jolloin työntekijäresursseja saadaan muun muassa lähisuhde- ja perheväkivallan ehkäisyasioihin lisää. PAKE eikä neuvolaseula ole käytössä.

### **Kirkkonummi**

Yhdyshenkilönä toimii vastaava perheneuvoja **Arto Kyllönen**. Kunnassa on kunnanhallituksen nimeämä moniammatillinen työryhmä, jossa mukana ovat kunnan sosiaali-, terveys- ja koulutoimen työntekijät sekä poliisi, seurakuntien diakoniatyö ja perheasioiden neuvottelukeskus. Toimialajohtajat täydentävät työryhmää tarpeen mukaan. Työryhmän käytössä on vuosina 2006 - 2008 lääninhallituksen hankerahoitusta. Toimintaohjelma on enemmän toimintamalli väkivallan tunnistamisessa, asiakkaiden kohtaamisessa ja auttamisessa. Toimintaohjelma lähisuhde- ja perheväkivallan ehkäisemiseksi puuttuu. Lähisuhde- ja perheväkivalta ei näy turvallisuussuunnitelmassa. Yhdyshenkilörooli jatkuu työryhmän jäsenenä. Neuvolaseula tai PAKE ei ole käytössä. 1.6.07 on tiedotettu ja esitelty PAKE-lomaketta ja ns. Malmin mallia terveystoimelle, jonka päätöstä PAKE:n käyttöön otosta odotetaan. Naisten ja miesten väkivaltakriisityöhön on saatu nimettyä työntekijät niin, että työ on osa heidän perustyönsä toimenkuvaa. Lastensuojelun sosiaalityö sijoitti yhden sosiaalityöntekijän poliisilaitokselle jo vuonna 2003 ja kuluneena aikana tämän sosiaalityöntekijän rooli on osoittautunut keskeiseksi poliisille tulleiden perheväkivaltatapausten saamiseksi käsittelyyn väkivallan ehkäisemiseksi. Myös poliisi on paljon aktivoitunut asiassa yhteistyössä sosiaalityöntekijän kanssa.

### **Raaseporin kihlakunnan kunnat**

**Hanko:** Yhdyshenkilönä toimii seutukehittäjä **Göran Sannholm**, **Inkoo:** Yhdyshenkilönä toimii sosiaalityöntekijä **Eva Nyberg**, **Tammisaari:** Yhdyshenkilönä toimii sosiaali- ja terveysjohtaja Katrina Von Renteln, **Pohja:** Yhdyshenkilönä toimii sosiaalijohtaja **Auli Lindroos**, **Karjaa:** Yhdyshenkilönä toimii barnatillsyningsman **Minette Schulman**

Raaseporin kihlakunnan alueella toimii seudullinen toistaiseksi epävirallinen moniammatillinen työryhmä. Seudullisessa työryhmässä on edustettuina Hangon kaupunki; sosiaalitoimi ja vapaa-aika, Karjaan kaupunki; sosiaalitoimi, Inkoon kunta; sosiaalitoimi, Pohjan kunta; sosiaalitoimi, Tammi-saaren kaupunki; perusturva, Raaseporin kihlakunnan poliisi, Raaseporin rovastikunta; Familjeråd-givningscentralen i Raseborgs prosteri ja diakoniatyö, Folkhälsan Raseborg Ab. Seudullinen työryhmä valmistelee toimintaohjelmaa, joka valmistuu vuoden 2007 loppuun mennessä. Toimintaohjelmaan tullaan sisällyttämään toimintamallirungot. Lopulliset mallit työstetään kunta- ja toimipistekohtaisesti. Raaseporin kihlakunnan kuntien hyvinvointi- ja turvallisuussuunnitelma 2005 täydentyy valmisteilla olevalla perheväkivaltaosiollla 1.1.2008 lukien. Uusia hankkeen aikana syntyneitä palveluita ovat turvakotitoiminta Villa Familia Folkhälsan raseborg Ab, perhekeskustoiminta ja sosiaalipäivystyksen valmistelu kihlakunnan alueella.

Hangossa on niin kutsuttu varjopuolityöryhmä. Se on ollut kaupunginhallituksen nimeämä jo 1990-luvun alussa. Tällä hetkellä ryhmä toimii ilman nimeämispäätöstä. Varjopuolityöryhmässä edustettuina ovat sosiaalityö, lasten päivähoito, terveydenhuolto, oppilashuolto, sivistystoimi, vapaa-aika ja nuorisotoimi, ruots. ja suom. seurakunnat, poliisi (Raaseporin kihlakunta), työvoimahallinto (eri kutsusta).

Inkoossa ja Pohjan kunnassa on käytössä PAKE -lomake. Seudullinen toimintaohjelma luovutetaan vietäväksi hallituskäsittelyyn vuoden 2008 alussa.

### **Hyvinkään kihlakunnan kunnat**

#### **Hyvinkää**

Yhdyshenkilönä toimii Hyvinkään sosiaalikeskuksen lastenvalvoja **Marjaliisa Aranko**. Hyvinkäällä toimii kaupunginjohtajan nimeämä moniammatillinen työryhmä, jolle rahoitusta saadaan osana

turvallisuustyötä. Kunnassa on laadittu toimintaohjelma lähisuhde- ja perheväkivallan ehkäisemiseksi. Osio näkyy turvallisuussuunnitelmassa. Yhdyshenkilörooli jatkuu vuoden 2007 jälkeen. Lääninhallitukselta toivotaan informaatiota koulutusten ja uusien tutkimusten yms. osalta jatkossakin. PAKE ja neuvolaseula ovat käytössä. Maakuntaseminaarissa laaditun toimintaohjelman tieto menee uudelle kaupunginjohtajalle ja hän päättää jatkosta. Uusi merkittävä hankkeen aikana syntynyt toimintamuoto on poliisin laatima parisuhdeväkivallan ilmoituslomake.

### **Nurmijärvi**

Yhdyshenkilönä toimii johtava sosiaalityöntekijä **Suvi Salin**. Nurmijärvellä on alueelliset moniammatilliset työryhmät (3), jotka toimivat alueen työntekijöiden keskustelufoorumina ja joissa seurataan alueen ilmiöitä varhaisen puuttumisen näkökulmasta. Moniammatilliset alueelliset työryhmät on perustettu turvallisuusyhteistyön tuloksena ja ryhmiin osallistuvat sosiaalitoimen, terveystoimen, nuorisotoimen, seurakunnan ja poliisin työntekijät alueittain. Moniammatillisten työryhmien työtä ohjaa ohjausryhmä. Erillistä budjettia ei ole. Moniammatillisille työryhmille tehdään parhaillaan toimenkuvia ja asetetaan tavoitteet. Perhe- ja lähisuhdeväkivallan ehkäisytyö on yksi vuoden 2008 tavoitteista. Kunnassa ei ole tehty erillistä toimintaohjelmaa lähisuhde- ja perheväkivallan ehkäisemiseksi. Nurmijärven turvallisuussuunnitelma päivitetään parhaillaan. Työhön on palkattu projektityöntekijä. Yhdyshenkilörooli jatkuu edelleen. PAKE -lomake ollaan ottamassa käyttöön terveyskeskuksen poliklinikalla. Neuvolaseula ei ole käytössä.

### **Keski-Uudenmaan kihlakunnan kunnat**

#### **Kerava**

Keravan yhdyshenkilönä toimii sosiaalijohtaja **Maija Gartman**. Kunnassa ei ole erikseen moniammatillista perheväkivaltatyöryhmää. Keravalla toimii epävirallisia työryhmiä. Toimintaohjelmaa, eikä toimintamalleja ole tehty. Lähisuhde- ja perheväkivalta näkyy turvallisuussuunnitelmassa. Yhdyshenkilön työn jatkuvuutta mietitään. PAKE ja neuvolaseula ovat käytössä. Kunnassa on tehty valtuustoaloite sosiaali- ja terveyslautakunnan kautta valtuustoon moniammatillisen työryhmän perustamisesta.

#### **Järvenpää**

Yhdyshenkilönä toimii perhesosiaalityön johtava sosiaalityöntekijä **Nina Kajaslampi**. Kaupungissa on kunnanjohtajan nimeämä Järvenpään rikosentorjunnan ja väkivallan vähentämishankkeen määräaikainen työryhmä 2005-2008. Työryhmän toiminta perustuu hankerahoitukseen. Työryhmässä ovat edustettuina poliisi, kunta, diakonia-ammattikorkeakoulu, Stakes/STM, oikeusministeriö/rikosentorjuntaneuvosto. Ryhmää laajennetaan aina tarvittaessa. Toimintaohjelmaa ei ole, ohjeistuksia on. Lähisuhde- ja perheväkivaltaosio ei näy turvallisuussuunnitelmassa. Yhdyshenkilön rooli jatkuu, koska se on kaupunginjohtajan nimeämä ja Kajaslampi on myös rikosentorjunnan yhdyshenkilö. PAKE on käytössä terveyskeskusten vastaanotoilla. Yhdyshenkilö ei osaa sanoa, kuinka seminaarissa laadittua toimintaohjelmaa viedään eteenpäin.

#### **Tuusula**

Yhdyshenkilönä toimii sosiaalityön päällikkö **Marja-Liisa Palosaari**. Tuusulassa on perustettu valtuustoaloitteesta moniammatillinen työryhmä lähisuhde- ja perheväkivalta-asioiden käsittelijäksi. Työryhmä kokoontui ensimmäisen kerran 12.11.2007 sosiaali- ja terveystoimen edustajien kesken. Myöhemmässä vaiheessa työryhmää laajennetaan. Toimintaohjelma ja turvallisuussuunnitelma tullaan huomioimaan työryhmässä. Yhdyshenkilörooli jatkuu työryhmän jäsenenä. PAKE on käytössä, neuvolaseulasta ei varmuutta. Yhdyshenkilö ei osallistunut maakuntaseminaariin.

### **Vihdin kihlakunnan kunnat**

#### **Vihti**

Yhdyshenkilönä toimii osastonhoitaja **Kirsi Gustafsson**. Vihdissä toimii virallinen valtuustoaloitteen pohjalta nimetty moniammatillinen työryhmä. Työryhmässä ovat edustettuina terveysneuvonta, terveyskeskuslääkäri, vanhuspalvelut, sosiaalityö, päihdekliniikka, päiväkotitoimi, sivistyskeskus, koulukuraattori, nuorisotyöntekijä. Vuoden 2008 aikana tehdään toimintaohjelma, toimintamalleja työstetään parhaillaan. Turvallisuussuunnitelmassa näkyy perheväkivaltaosio. Yhdyshenkilön työ jatkuu edelleen, moniammatillisen työryhmän tuki on oleellinen. PAKE ja neuvolaseula ovat käytössä.

tössä. Yhdyshenkilö oli mukana maakuntaseminaarissa. Vuonna 2008 toimintaohjelman valmistuttua selviää, miten se viedään eteenpäin.

### **Karkkila**

Yhdyshenkilönä toimii Karkkilan kaupungin perusturvakeskuksen sosiaalityöntekijä **Nina Lilja**. Kaupungissa on moniammatillinen työryhmä, jonka toiminnasta on sovittu eri toimijoiden ja esimiehen kesken. Kaupunginhallitus ei ole nimennyt ryhmää. Työryhmä on lastensuojeluun painottuva. Työryhmässä edustettuina ovat neuvola (terveydenhoitajat ja lääkäri), lasten ja nuorten työryhmä, päivähoito, poliisi ja koulukuraattori. Karkkilassa ei ole tehty toimintaohjelmaa lähisuhde- ja perheväkivallan ehkäisemiseksi, eikä yhteneväisiä toimintamalleja. Asiaa mahdollisesti pohditaan lisää, kun kuntayhtymäasia seudulla etenee. Ei ole tietoa, näkyykö lähisuhde- ja perheväkivaltaosio turvallisuussuunnitelmassa. Lähisuhde- ja perheväkivallan ehkäisytyölle Karkkilassa toivotaan lisää voimavaroja: ihmisiä tekemään työtä ja rahaa toimintaan. PAKE ja neuvolaseula ovat käytössä. Toimintaohjelma/suunnitelma tulee mahdollisesti selvityksen alle kuntayhtymän asioina.

### **Nummi-Pusula**

Yhdyshenkilönä toimii vs. sosiaalityöntekijä **Mari Hård**. Kunnassa toimii moniammatillinen työryhmä, jonka yhdyshenkilö on aluksi itse koonnut ja sen jälkeen se on käsitelty lautakunnassa. Työryhmässä on edustettuina sosiaalityöntekijä, poliisi, kuraattori, kouluterveydenhoitaja, koululääkäri (nimellisesti), johtava hoitaja, seurakuntapastori ja lastenhoitaja. Toimintaohjelmaa, eikä toimintamalleja ole kunnassa laadittu. Lähisuhde- ja perheväkivaltaosio ei näy turvallisuussuunnitelmassa. Kunnassa ei ole käytössä PAKEa eikä neuvolaseulaa. Yhdyshenkilörooli tulee jatkumaan työryhmän jäsenenä.

## **Lohjan kihlakunnan kunnat**

### **Lohja**

Yhdyshenkilönä toimii sosiaalityöntekijä **Eeva Kuosmanen**. Lohjalla on toiminut moniammatillinen työryhmä jo vuodesta 2003, mutta se on edelleen epävirallinen. Työryhmä on lähinnä kunnallinen, mutta osan työryhmän jäsenten työalueena on myös muita kuntia esim. Vihti. Työryhmässä on edustettuina perheasiain neuvottelukeskus, perheneuvola, psykiatrian poliklinikka, psykiatrinen sairaala, lastenpsykiatrian poliklinikka, somaattinen sairaala, neuvola, poliisi. Kunnassa on kerätty mukana olevien toimipisteiden nykykäytäntöjä vuodelta 2003 ja nyt tätä ollaan päivittämässä. Lähisuhde- ja perheväkivaltaosio ei näy turvallisuussuunnitelmassa. Yhdyshenkilörooli ei jatku. Työryhmän jäsenenä yhdyshenkilö pysyy. Neuvolaseula on käytössä.

### **Sammatti**

Yhdyshenkilönä toimii perusturvajohtaja **Saila-Maarit Laitinen**. Sammatissa ei ole moniammatillista työryhmää. Esimerkiksi lastensuojeluasioissa saadaan kuitenkin tarvittaessa koottua kriisiryhmä. Palvelut siirtyvät Lohjaan 1.1.2009. Kunnassa ei ole toimintaohjetta, eikä toimintamalleja. Turvallisuussuunnitelmasta ei ollut tarkkaa tietoa. Yhdyshenkilörooli ei jatku. Ei ole tietoa onko PAKE tai neuvolaseula käytössä.

### **Karjalohja**

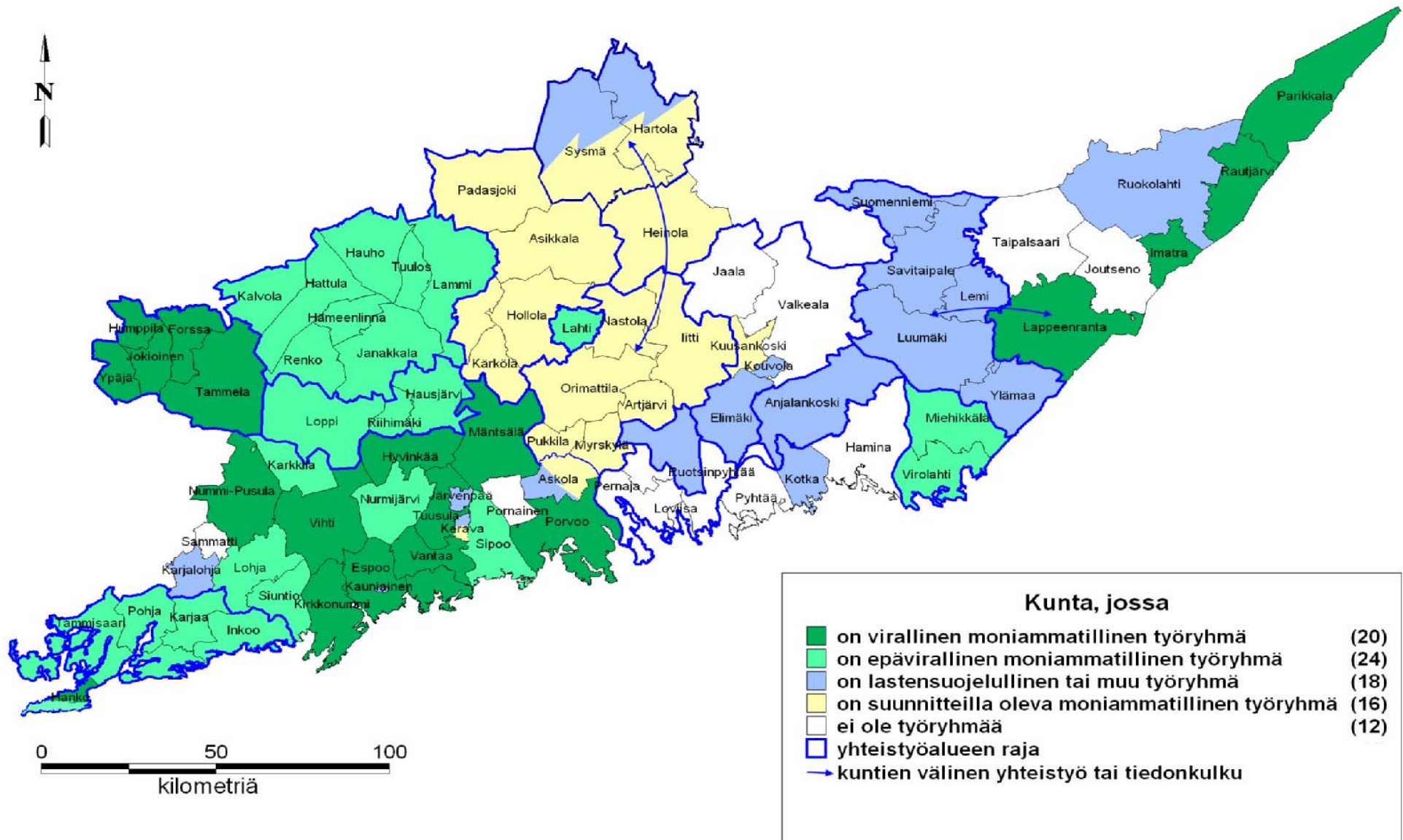
Yhdyshenkilönä toimii sosiaalisihteri **Tuula Kontturi**. Karjalohjalta saadut tiedot tulivat toiminnanohjaaja Lea Loukkalahdelta. Kunnassa ei ole ennaltaehkäisevää moniammatillista työryhmää, vaan yhteistyön koordinoitutyöryhmä, jossa käsitellään muun muassa kriisitilanteita. Suunnitelmassa on sähköpostiketju, jossa tieto kustakin akuutista tapauksesta saataisiin nopeasti asiaa käsitteleville toimijoille. Lähisuhde- ja perheväkivaltaosio ei näy turvallisuussuunnitelmassa. Ei tiedetä, onko PAKE tai neuvolaseula käytössä.

### 3.3 Yhteenveto

Vuoden 2006 kyselytutkimuksessa *Kuntien valmiudet ehkäistä perhe- ja lähisuhdeväkivaltaa* tuli esille, että moniammatillisia lähisuhde- ja perheväkivallan ehkäisytyöryhmiä oli 15, joista kaksi oli seudullisia. Näin ollen 22 kuntaa kuului moniammatilliseen työryhmään. Kuntia olivat Helsinki, Hyvinkää, Imatra, Kirkkonummi, Lahti, Lappeenranta, Lohja, Miehikkälä, Mäntsälä, Porvoo, Rautjärvi, Vantaa ja Vironlahti. Forssa, Jokioinen, Humppila, Tammela ja Ypäjä muodostivat Forssan kihlakunnan yhteistyöryhmän, ja Hämeenlinnan kihlakunnassa Hämeenlinna, Janakkala, Lammi ja Tuulos muodostivat alueellisen ryhmän. Selvityksen mukaan edellä mainitut työryhmät kategorisoitiin virallisiksi työryhmiksi.

Vuoden 2007 täydentävien tietojen mukaan yhä useampi kunta kuuluu moniammatilliseen työryhmään. Liitteessä kaksi moniammatilliset työryhmät kuvataan sen mukaisesti, onko ne virallisia-, epävirallisia-, lastensuojelullisia- tai jotain muita työryhmiä. Nämä on myös kuvattuna kartalle 1. Tarkastelun mukaan vuonna 2007

- **Virallisiin moniammatillisiin työryhmiin** kuuluu yhteensä **20 kuntaa**: Espoo, Hanko, joka kuuluu myös seudulliseen epäviralliseen moniammatilliseen työryhmään, Helsinki, Hyvinkää, Imatra, Kirkkonummi, Lappeenranta, Mäntsälä, Nummi-Pusula, Parikkala, Porvoo, Rautjärvi, Tuusula, Vantaa ja Vihti. Forssa, Jokioinen, Humppila, Tammela ja Ypäjä muodostavat seutukunnallisen yhteistyöryhmän. Lisäksi Lappeenrannan ryhmään tulee edustus Länsi-Saimaan kunnista. Länsi-Saimaan kunnissa Lemi, Luumäki, Savitaipale, Suomeniemi ja Ylämaa on menossa hanke, jonka pohjalta tehdään lastensuojelullisia ennaltaehkäiseviä ratkaisuja. Lasken nämä kunnat kategoriaan kolme: lastensuojelulliset ja muut työryhmät.
- **Epävirallisiin moniammatillisiin** työryhmiin kuuluu yhteensä **24 kuntaa**: Karkkila, Lohja, Siuntio, Sipoo ja Nurmijärvi. Hanko, Inkoo, Karjaa, Pohja ja Tammisaari muodostavat Raaseporin alueen moniammatillisen työryhmän, Hämeenlinna, Hauho, Lammi Tuulos, Kalvola, Hattula, Renko ja Janakkala muodostavat Hämeenlinnan kihlakunnan alueen työryhmän ja Riihimäki, Loppi ja Hausjärvi sekä Miehikkälä ja Virolahti omansa. Myös Lahti ilmoittaa kuuluvansa seudulliseen epäviralliseen työryhmään. Muut Päijät-Hämeen kunnista eivät ilmoittaneet kuuluvansa Lahden työryhmään.
- **Lastensuojelullisiin ja muihin työryhmiin** kuuluu yhteensä **18 kuntaa**: Askola, Elimäki, Hartola, Karjalohja, Kauniainen, Kerava, Kotka, Kouvola, Lapinjärvi ja Sysmä sekä edellä mainittu Länsi-Saimaan alueellinen hanketyöryhmä, josta on edustus Lappeenrannan virallisessa työryhmässä. Anjalankoskella, Järvenpäässä ja Ruokolahdella lähisuhde- ja perheväkivallan ehkäisyä käsitellään muiden työryhmien alla.
- **Suunnitteilla oleviin moniammatillisiin työryhmiin** kuuluu yhteensä **16 kuntaa**: työryhmistä kaksi tulee olemaan kunnallista ja kolme seudullista työryhmää. Kuusankoskella ja Keravalla on suunnitteilla kunnalliset moniammatilliset työryhmät. Päijät-Hämeen Heimo kuntien alueella 8 kuntaa Sysmä, Hartola, Nastola, Iitti, Orimattila, Artjärvi, Myrskylä ja Pukkila muodostaisivat oman seudullisen moniammatillisen työryhmän ja Oiva kuntien alueella 5 kuntaa Asikkala, Padasjoki, Hollola, Hämeenkoski ja Kärkölä tulevat muodostamaan oman moniammatillisen työryhmän. Myös Heinolassa on suunnitteilla moniammatillinen työryhmä, mutta mahdollisesti Lahden kanssa yhdessä. Keravalla, Hartolassa ja Sysmässä on tällä hetkellä muita työryhmiä, joissa käsitellään jonkin verran myös lähisuhde- ja perheväkivallan ehkäisyasioita.



**Kartta 1:** Kuntien moniammatilliset työryhmät lähisuhde- ja perheväkivallan ehkäisemiseksi

Jotkut edellä mainituista kunnista edustavat useampaa kuin yhtä työryhmää. Tämän vuoksi kuntalukumäärä työryhmien osalta osoittautuu isommaksi kuin kuntia on yhteensä Etelä-Suomen läänissä. Voidaan sanoa, että **12 kunnan osalta** karttaan jäi aukot. Sammatissa, Pornaisissa, Pyhtäällä, Haminassa, Joutsenossa ja Taipalsaassa, Valkealassa ja Iitissä sekä Loviisassa, Liljendalissa, Pernajassa ja Ruotsinpyhtäällä lähisuhde- ja perheväkivallan ehkäisytyö on vasta aluillaan. Sammatti mahdollisesti liittyy Lohjaan ja Pornainen Mäntsälään, jolloin lähisuhde- ja perheväkivallan ehkäisytyö yhdistyisi liittymisen myötä. Hamina ja Pyhtää alkavat mahdollisesti rakentamaan yhteistä toimintaohjelmaa lähisuhde- ja perheväkivallan ehkäisemiseksi yhdessä Kotkan, Miehikkälän ja Virolahden kanssa. Joutsenossa aiotaan laatia maakuntaseminaarissa työstetty toimintaohjelma loppuun ja viedä kunnanhallituksen tietoon. Taipalsaassa lähisuhde- ja perheväkivallan ehkäisytyö aiotaan hoitaa osana perustyötä niin kuin tähänkin saakka. Valkeala ja Iitti yhdistyvät suur Kouvolaan, joten mahdollisesti työ etenee yhteistyössä. Näin myös Loviisan seutukunnassa. Lähisuhde- ja perheväkivallan ehkäisytyö on kuitenkin niin moninaista, että kuntien kannattaa miettiä, riittääkö työ yleisesti turvallisuustyöryhmän alla. Työryhmäthän on perustettu laatimaan turvallisuussuunnitelmia.

Moniammatillisia työryhmiä on syntynyt vuoden 2007 aikana huomattavasti lisää, kun tilastoa verrataan vuoden 2006 palvelukyselyyn. Erityisesti epävirallisia työryhmiä on runsaasti. Epävirallisuudella tarkoitetaan siis sitä, ettei työryhmän kokoonpano ole esimerkiksi kunnanhallituksen nimeämä. Nimeämällä näyttäisi olevan vaikutusta esimerkiksi työn rahoituksen kannalta. Saatujen tietojen mukaan vain virallisten työryhmien työtä rahoitetaan. Helsingillä ja Porvoolla on tuhansien eurojen budjetit käytössään vuosittain lähisuhde- ja perheväkivallan ehkäisytyöhön. Forssan seutukunta toimii osana muun muassa kunnan hyvinvointi- ja turvallisuusstrategiatyötä, Hyvinkään budjetti määräytyy osana turvallisuustyötä, Järvenpäässä, Kirkkonummella ja Länsi-Saimaan kunnissa edetään hankerahoituksen turvin, Lappeenrannassa kustannuksia on jaettu lastenpsykiatrian ja lastensuojelun kesken ja Rautjärvellä asia on neuvottelun alla. Näistä kunnista kuitenkin vain Helsinki ja Porvoo ovat saaneet rahoituksen osaksi normaalia toimintaa.

**Kunnallisia toimintaohjelmia** on syntynyt yhteensä 7. Melkein valmiita ohjelmia on yhteensä 9: neljä kunnallista ja yksi seudullinen ohjelma. Valmiit toimintaohjelmat löytyvät Helsingistä, Hyvinkäältä, Imatralla, Lappeenrannasta, Parikkalasta, Porvoosta ja Rautjärveltä. Raaseporin kihlakunnan kuntien kunnista löytyy seudullinen lähestulkoon valmis toimintaohjelma ja Kuusankosken, Mäntsälän, Ruokolahden ja Vihdin kunnista löytyy miltei valmiit kunnalliset toimintaohjelmat. Toimintaohjelmia on luotu vähän suhteessa moniammatillisten työryhmien määrään. Tätä selittää osaksi se, että monessa kunnassa työryhmätyöskentely on käynnistynyt vasta vuoden 2007 aikana. Tällöin toimintaohjelman laatiminen siirtyy seuraaville vuosille. Toimintaohjelmien tekeminen **onkin suunnitteilla yhteensä 31 kunnassa**. Toimintamalleja kunnissa kuitenkin jo on. Vuoden 2006 selvityksen mukaan toimintamalleja oli luotu joka kolmannessa kunnassa.

Läänin poliisiosaston mukaan turvallisuussuunnitelmat ovat olemassa jokaisessa kunnassa. Tiedustelujen mukaan yhdyshenkilöistä vain osa pystyi kertomaan, että lähisuhde- ja perheväkivaltasio näkyy kunnan tai seutukunnan turvallisuussuunnitelmassa. Kihlakuntien poliisipäälliköitä, kaupunginjohtajia ja pelastustoimenjohtajia on pyydetty päivittämään turvallisuussuunnitelmat.

Malmin malli –asiantuntijaverkosto kehitti ja levitti PAKE –lomakkeistoja hankkeen aikana Etelä-Suomen läänissä. Lomakkeisto julkaistiin syksyllä 2006 ja keväällä 2007 PAKE:n käyttöönottoa koulutettiin valtakunnallisesti. Vuoden 2006 palvelukyselyn mukaan lomake oli käytössä Etelä-Suomen läänin **19 kunnassa**. Vuoden 2007 aikana lomake on otettu käyttöön **32 kunnassa**. Saa-duissa tiedoissa 5 kunnassa lomake on viety eteenpäin, mutta sen käyttöön otosta ei ole selvää varmuutta. Toisaalta voikin todeta, että ei ole tietoa siitä, kuinka järjestelmällisesti PAKE on otettu kunnissa käyttöön. Sen käyttöön otto voi olla myös vain nimellistä. PAKE –lomakkeisto vietiin myös hankkeen aikana Helsingin oikeuslääketieteellisen opintoihin Malmin malli asiantuntijaverkoston jäsenen, professori Antti Sajantilan toimesta.

**Neuvolaseula** oli vuoden 2006 palvelukyselyn mukaan käytössä **35 kunnassa**. Vuoden 2007 saatujen tietojen mukaan olisi seulankin käyttöön otto lisääntynyt, sillä nyt väkivaltaseula on kerättyjen tietojen mukaan käytössä **42 kunnassa**.

## 4 Lopuksi

### 4.1 Mitä saimme aikaan

Vuosien 2004-2007 aikana toteutettiin yhteensä 33 kihlakuntatapaamista siten, että joinakin kertoina tavattiin yhtäaikaisesti kahden kihlakunnan kuntien yhdyshenkilöt. Vuoden 2006 kyselyn tulosten pohjalta järjestettiin lääninhallituksen toimesta kuusi maakuntaseminaaria, joihin kutsuttiin mukaan toimialajohtajat, kihlakuntien poliisipäälliköt, järjestön edustajat, moniammatillisten työryhmien jäsenet ja väkivallan ehkäisyn yhdyshenkilöt laatimaan yhteistä toimintaohjelmaa. Toimintaohjelman luomisen tarkoituksena oli herätellä päätöksentekijöitä tiedolla siitä, mitä kunnassa pitää vielä tehdä, jotta saadaan kaikki lähisuhde- ja perheväkivallan ehkäisyyn tarvittavat elementit toteutumaan.

Työ tuotti tulosta. Hankkeen lopussa yhä useampi kunta kuului moniammatilliseen työryhmään, jolla oli kouluttamis- ja kehittämisvastuu lähisuhde- ja perheväkivallan ehkäisemiseksi kunnassa tai seutukunnassa. Resursseja moniammatilliselle työlle oli kuitenkin niukasti. Vain kahdessa kunnassa, Helsingissä ja Porvoossa, lähisuhde- ja perheväkivaltatyölle oli osoitettu erillistä määrärahaa.

Voidaan todeta että lähisuhde- ja perheväkivallan ehkäisytyö ei tullut valmiiksi. Jokainen kunta ei kuulu moniammatilliseen työryhmään, eikä toimintaohjelmia ole tehty kaikissa kunnissa. Myöskään lähisuhde- ja perheväkivallan ehkäisemisen saaminen osaksi turvallisuussuunnitelmaa ei ole vielä toteutunut. Näihin osa-alueisiin kunnissa tulee edelleen kiinnittää huomiota.

Paras- hankkeen aikana on mahdollista vaikuttaa rakenteisiin siten, että lähisuhde- ja perheväkivallan ehkäisemisestä saadaan osa kunnan tai seutukunnan yhteistä ratkaisua. Nyt on aika rakentaa verkostot päätöksentekijöiden tilauksesta.

Osa yhdyshenkilöistä toi esille, että he ovat olleet hyvin yksin omassa tehtävässään. Osalla oli kokemuksia siitä, että tehtävä vain saatettiin jollekulle ja sen jälkeen se jäi määrittelemättä sen tarkemmin. Vuoden 2006 palvelukysely osoittaa, että vain 34 kunnan yhdyshenkilöä oli raportointivelvollinen toiminnastaan kunnan tai seutukunnan sisällä. Yhdyshenkilön rooli oli nimeämisvaiheessa määritelty 15 kunnassa. Tämä osoittaa sen, että lähisuhde- ja perheväkivallan ehkäisytyö nähdään vielä edelleen irrallisena työnä, jonka oletetaan hoituvan kunnan sisällä olevien aktiivisten ihmisten ylimääräisenä työpanoksena. Tästä tulisi kuitenkin päästä irti. Työ ei enää voi henkilöityä kehenkään, vaan tuki tulee lähteä rakenteista.

Lähisuhteissa ja perheissä tapahtuvan väkivallan ehkäisyhanke on osoittanut sen, että kaupungin tai kunnan tukiessa työtä annetaan myös henkilökunnalle mahdollisuus. Tästä osoituksena esimerkiksi Porvoossa ja Helsingissä tehty työ, joka on jo täysin rakenteissa. Lähisuhde- ja perheväkivallan ehkäisytyötä ei pidetä enää ensimmäisenä prioriteettina, vaan asiat hoituvat osana kokonaistyötä, henkilöstöä koulutetaan teemoittain ja informoidaan jatkuvasti, väkivallan ehkäisy on koko kunnan asia.

Läänin aktiivinen rooli loppuu hankkeen myötä. Uudenmaan alueellinen -asiantuntijaverkosto, Malmin malli –verkosto ja Turvallinen lapsuus –työryhmän jäsenet tekivät töitä lähisuhde- ja perheväkivallan ehkäisemiseksi ja voimavarojen levittämiseksi kuntiin:

Uudenmaan alueellinen asiantuntijaverkosto suunnitteli taskumuistilistan väkivallan puheeksi ottamisesta. Sosiaali- ja terveysministeriö painattaa ja levittää kunnan työvälineeksi. Asiantuntijaverkosto teki myös ehdotuksen lähisuhderauhanlaista ja vei lähisuhde- ja perheväkivallan ehkäisystä tietoa opetushallitukselle ja opetusministeriölle järjestetyissä työseminaareissa, sekä hankki Etelä-Suomen läänin alueelle pilotit ammattikorkeakouluista, toisen asteen oppilaitoksesta ja Helsingin yliopiston täydennyskoulutuskeskuksesta.

Malmin malli asiantuntijaverkosto kehitti PAKE (pahoinpitely- ja kehoakartta) –lomaketta, teki sen rinnalle Puuttua vai puuttua –hyvät käytännöt terveydenhuollon työntekijöille, terveydenhuollossa sosiaalityötä tekeville, sairaankuljettajille ja poliisille sekä taskumuistilistan lääkärien saneluohjeeksi. Koulutuspaketti oli valmis vuonna 2006. Koulutusta toteutettiin valtakunnallisesti ja koulutuspa-

kettia levitettiin Viroon. Virossa Malmin mallia sovelletaan jo muun muassa Itäisen Tallinnan keskussairaalassa. Taskumuistilista jaetaan vuonna 2008 lääkirilehden mukana noin 20 000 lääkirile. PAKE sähköistetään Open CDA –hankkeen toimesta, jolloin lomakkeisto löytyy ladattavana versiona ko. hankkeen palvelimelta, josta jokainen yksikkö voi noutaa lomakkeen toimipisteen käyttöjärjestelmiin: [www.hl7.fi](http://www.hl7.fi) sivuilta, kohdasta: Open CDA 2007 - Kertomus ja sähköiset lomakkeet v.3.0.

Turvallinen lapsuus asiantuntijaverkosto työsti esitteen *Onko lapsesi olo turvallinen* ja juliste perheväkivallasta sekä Turvallinen lapsuus –käsikirja: Kouvolan seudun päiväkotimallit avuksi perheväkivallan ehkäisytyöhön. Käsikirja on liitetty Etelä-Suomen lääninhallituksen nettisivuille julkaisuihin. Käsikirjaa voi myös tilata Etelä-Suomen läänistä painoksena.

Pientyöryhmä kehitti Lähisuhde- ja perheväkivallan ehkäisyn optimimallin ja selvitti yhdessä Maiju Tyrkäksen kanssa kuntien valmiudet ehkäistä perhe- ja lähisuhdeväkivaltaa. Palvelukysely julkaistiin 5.3.2006.

Internetsivut osoittautuivat hyväksi työvälineeksi hankkeen aikana. Kaikki materiaali löytyy hankkeen nettisivuilta. Jatkossa Länsi-Suomen lääni ylläpitää omia sivustojaan, jotka tukevat tiedoillaan lähisuhde- ja perheväkivallan ehkäisytyötä (<http://www.laeninhallitus.fi/lh/lansi/hankkeet/laheisvakivalta/home.nsf>) Myös media on ollut tärkeä julkisuusväylä ja yhteistyökumppani lähisuhde- ja perheväkivallan ehkäisemisessä.

Sisäasianministeriö vie lähisuhde- ja perheväkivallan ehkäisyä eteenpäin osana sisäisen turvallisuuden työtä. Sisäasianministeriö liitti Etelä-Suomen läänin mallin esimerkkinä paikallista turvallisuussuunnittelua edelleen kehittävän pilottihankkeen väliraporttiin *Neljä kertomusta turvallisuussuunnittelusta*: ([http://www.intermin.fi/sisainenturvallisuus-> Turvallisuussuunnittelun kehittäminen.](http://www.intermin.fi/sisainenturvallisuus->Turvallisuussuunnittelun%20kehittaminen))

## 4.2 Mitä jatkossa

Elämme yhteiskunnassa joka on kansainvälisissä väkivaltatilastoissa kärkipäässä. Väkivaltaa ei saada aisoihin yhden, kahden tai kolmenkaan vuoden hankkeella. Läänissä on tehty paljon työtä, vaihdettu kokemuksia ja linjattu tavoitteita yhdessä sosiaali- ja terveysministeriön ja sisäasiainministeriön kanssa. Lähisuhde ja perheväkivallan ehkäisystä on tullut osa sisäistä ja paikallista turvallisuutta.

Lähisuhteissa ja perheissä tapahtuvan väkivallan ehkäiseminen edellyttää kunnallista tai seutukunnallista turvallisuutta tukevaa päätöksentekoa ja toiminnan seuraamista. Seuraamalla toimintaa kuntapäättäjät voivat tehdä päätöksiä, joilla on todellisia vaikutuksia väkivallan ehkäisemiseksi. Moniammatillisia työryhmiä on perustettu lähisuhde- ja perheväkivallan tunnistamisen ja seuraamisen apuvälineiksi.

Toiminta ja tietoinen päätös antaa vastauksia kysymyksiin: Paljonko väkivalta maksaa kunnassamme? Kuinka paljon väkivaltaa on? Miten monimuotoista väkivaltaa on? Uskalletaanko väkivaltaan puuttua, osataanko siihen puuttua? Millaisia tuloksia työ tuottaa. Joudutaanko olemaan puutumatta sen vuoksi, ettei kunnassa ole resursseja hoitaa väkivallan eri osapuolia. Miksi jätetään kysymättä väkivallasta? Tunnistetaanko muiden oireiden takaa sen perimmäinen syy? Tunnistetaanko väkivallan riskiryhmät? Uskalletaanko väkivalta ottaa puheeksi yhteiskuntaluokasta huolimatta? Millaisessa kunnassa edetään kun katsotaan tulevaisuuteen.

Valmiit ja valmistuvat toimintaohjelmat lähisuhde- ja perheväkivallan ehkäisemiseksi ovat erittäin tärkeitä työvälineitä kunnille ja seutukunnille. Kun lähisuhde- ja perheväkivallan ehkäiseminen liitetään osaksi laajempaa turvallisuutta, on asioiden etenemisellä enemmän valvovia silmiä. Yhteisen turvallisuusajattelun kautta löydetään moniammatillinen yhteistyö ja toivottavasti myös valoisampi tulevaisuus. Tämä hanke jatkaa elämäänsä kuntapäättäjien toiminnalla ja työntekijöiden yhteisellä tahdolla. Tulee muistaa, että meillä on kansainvälisiä ja kansallisia sopimuksia sekä lainsäädännölliset velvoitteet ehkäistä lähisuhde- ja perheväkivaltaa.

**Liite1:** Maakuntaseminaarissa laadittu Hämeenlinnan kihlakunnan kuntien toimintaohjelma

Etelä-Suomen lääninhallitus

LÄNSSTYRELSEN I SÖDRA FINLANDS LÄN

sosiaali- ja terveysosasto  
sivistysosasto  
poliisiosasto

**Kutsuseminaari KANTA-HÄMEEN maakunnan kunnille  
Hämeenlinnassa 25.5.2007**

Etelä-Suomen lääninhallituksessa on asetettu vuosina 2004–2007 toteutettavaa lähisuhteissa ja perheissä tapahtuvan väkivallan ehkäisyhanketta varten Kehittämisyhmä sekä kolme alueellista asiantuntijaverkostoa. Kehittämisyhmän puheenjohtajana toimii **maaherra Anneli Taina**. Hanke on osa valtakunnallista lähisuhteissa ja perheissä tapahtuvan väkivallan ehkäisemisen toimintaohjelmaa. Kehittämisyhmän ja asiantuntijaverkostojen työhön osallistuu useiden eri hallinnonalojen ja järjestöjen edustajia Etelä-Suomen läänin alueelta, koska lähisuhteissa ja perheissä tapahtuvan väkivallan ehkäisytyössä tarvitaan laaja-alaista, moniammatillista ja poikkihallinnollista yhteistyötä.

Lähisuhteissa ja perheissä tapahtuvan väkivallan ehkäisyhankkeen visio vuodelle 2008 on, että Etelä-Suomen läänin alueen kaikki kunnat ovat mukana ainakin yhdessä moniammatillisessa asiantuntijaryhmässä, jolla on kehittämis- ja koordinoituvastuu lähisuuhdeväkivallan ehkäisemisestä sekä väkivaltatilanteisiin joutuneiden alueellisten hoitopalveluiden järjestämisestä.

Etelä-Suomen lääninhallituksen sosiaali- ja terveysosasto, sivistysosasto ja poliisiosasto ovat järjestäneet hankkeen tavoitteiden saavuttamiseksi kutsuseminaarin Yhteistyöllä lähisuuhde- ja perheväkivaltaa vastaan. Seminaarissa on laadittu **Hämeenlinnan kihlakunnan kuntien** lähisuuhde- ja perheväkivallan toimintaohjelma, joka kytketään osaksi kuntien turvallisuussuunnitelmaa. Etelä-Suomen lääninhallitus esittää, että moniammatillinen työryhmä vie toimintaohjelman eteenpäin perusturvalautakunnan kautta kunnan- tai kaupunginhallituksille käsiteltäväksi ja toimenpiteitä varten. Toimintaohjelma liitetään myös osaksi turvallisuussuunnitelmaa. Tarvittaessa moniammatillisen työryhmän jäsenet tulevat esittelemään asiaa. Kunnan/kaupunginhallituksia pyydetään selvittämään työryhmälle sekä lääninhallitukselle, mitä lähisuuhde- ja perheväkivaltatilanteiden hoitamiseksi ja ennaltaehkäisemiseksi kunnassa tehdään.

## Toimintaohjelman laatijat:

Työalavastaava Susanna Kähönen, Hämeenlinnan Settlementti ry  
Sirpa Mäkinen, Hämeenlinnan Settlementti ry  
Poliisipäällikkö Lasse Aapio, Hämeenlinnan poliisilaitos  
Rikoskomisario Mika Ranki, Hämeenlinnan poliisilaitos  
Johtava sosiaalityöntekijä Eeva Keskinen, Kanta-Hämeen keskussairaala  
Perusturvalautakunnan puheenjohtaja Terttu Tuomi-Koskelin, Janakkala  
Perheneuvolan johtaja Sirpa Seppänen, Hämeenlinna  
Sosiaalityöntekijä Kirsti Linna, Hämeenlinnan poliisi  
Sosiaalijohtaja Sirpa Ylikerälä, Hauhon kunta  
Ehkäisevän päihdetyön koordinaattori Risto Holstila, Hämeenlinnan A-klinikka

Sihteerinä on toiminut väkivallan ehkäisyn yhdyshenkilö sosiaalipäivystyskoordinaattori Tuula Sarkkola.

## Kunnan/kaupunginhallitusten nimeämät väkivallan ehkäisyn yhdyshenkilöt:

Kunnat:	Hattula	Hauho	Hämeen- linna	Janakka- la	Kalvola	Lammi	Tuulos	Renko
Asukasluku:	9400	4000	48 000	16 100	3449	5600	1600	2400
Sosiaalijohtajat:	Leena	Sirpa Ylikerä- Virman lä	Eija Leppänen	Matti Valto- nen	Tomi Paka- nen	Hannu Rutanen	Hannu Rutanen	Esko Riitti- nen
Yhdyshenkilö:	Yhdyshenkilönä toimii sosiaalityöntekijä <b>Tuula Sarkkola</b>							

**1. Toimintaympäristön analyysi:** Onko kunnassa jokin tarkastelupohja Lähisuhde- ja perheväkivallan havaitsemiseksi? Kuvaa miten väkivaltailmiö esiintyy kunnassa / seutukunnassa? Miten sitä on arvioitava? Mitä se osoittaa kunnan/seutukunnan Lähisuhde- ja perheväkivaltatilanteesta?

- Tällä hetkellä käytössä ovat poliisin tilastot ja aikaisempi tutkimustieto: Heiskanen & Piispa (2002) Väkivallan hinta Hämeenlinnassa
- Johtajaryhmä (poliisi, perusturva, terv.huolto) on antanut työyksiköille tehtäväksi kirjata sekä keväällä että syksyllä 2007 kaikki niihin tulevat perheväkivaltatapaukset. Moniammatillinen työryhmä päätti, että syksyllä 2007 tehdään yksi pidempijaksoinen seuranta.
- Ilmiö näyttäytyy poliisin kotihälytyksissä, Ankkuri-toiminnan kautta ja vakavimmat tapaukset terveydenhuollon kautta.
- Lapset kertovat esim. päiväkodissa tai koulussa kotona tapahtuneista väkivaltatilanteista.
- Kotihälytysten määrä on pysynyt Hml:n seudulla lähes samana edellisiin vuosiin verrattuna, (valtakunnallisesti yksityisellä paikalla tapahtuneet pahoinpitelyrikokset ovat lisääntyneet).
- Julkisuus on madaltanut kynnyistä ilmoittaa perheväkivallasta, ilm. huippu saavutettu. Piilossa olevaa perheväkivaltaa silti on.

**KEHITTÄMISTARPEET:** Jos tarkastelupohjaa jossain kunnassa ei ole niin miksi ei? Saadaanko nykyisillä toimilla tarpeeksi tietoa oman kunnan ja seutukunnan ympäristöstä?

- Moniammatillisen työryhmän asema virallistetaan ja sille saadaan oma budjetti. Mukaan myös päivähoidon, koulutoimi (esimiehet) ja vanhustyö.
- Onko seudulla hyödynnetty Heiskanen-Piispan tutkimuksen tulokset? Ellei, hyödynnetään. Yksi tapaus työllistää montaa viranomaista ja aiheuttaa kustannuksia. Em. tutkimuksen seuranta tarpeellista.
- Jatkuva, systemaattinen koulutus, painopisteenä lastensuojelu (Huolen puheeksiotto, lastensuojelun tekeminen, mitä siitä seuraa, tukimuodot...).
- Myös perheväkivallan osapuolina olevat lapsettomat pariskunnat, olisi otettava nykyistä enemmän työkentelyssä huomioon; usein perheväkivalta liittyy päihteiden käyttöön.
- Perheväkivaltatyön prosessikuvaukset ja toimintamallit pitää rakentaa eri sektoreilla, jotta voidaan tehdä tarkoituksenmukaista työtä.

**2. Strategia (ja/tai toimintaohjelma) lähisuhde- ja perheväkivaltailmiön ja sen vaikutusten hallitsemiseksi:** Onko kunnassa/seutukunnassa laadittu toimintaohjelma ja sisältyykö se esimerkiksi hyvinvointipoliittiseen strategiaan ja tai turvallisuussuunnitelmaan? Kuvaa lyhyesti strategian ja/tai toimintaohjelman sisältö? (Onko siellä määritelty muun muassa kunnan/seutukunnan, paikallisten poliittisten päättäjien ja virkamiesten sekä toimintayksikön johdon ja työntekijöiden rooli ja tehtävät?)

- Moniammatillinen työryhmä miettii toimintaohjeistuksia kuntiin. Niitä ei ole vielä laadittu. Turvallisuussuunnitelmat ovat olemassa, lähisuhde- ja perheväkivaltaosio on liitetty niihin?
- Päättäjillä, virkamiehillä ja työntekijöillä ei ole määriteltyjä rooleja ja tehtäviä.

**KEHITTÄMISTARPEET:** Jos toimintaohjelmaa ei vielä ole, niin ollaanko sitä laatimassa tai päästäänkö ilmiön mahdollisimman hyvään hallintaan ilman erillistä ohjelmaa? Jos toimintaohjelma on, toteutetaanko sitä?

Hämeenlinnan seudulla hyödynnetään muissa kunnissa (Oulu, Hyvinkää...) tehtyä työtä toimintaohjelmien ja -mallien luomiseksi. Tahtotila riittävän yhteisen näkemyksen muodostamiseksi siitä, mistä ilmiössä on kysymys ja mitä tehdään.

Sektorikohtaisten seudullisten toimintamallien luominen esim. päivähoidon ja vanhustenhuoltoon. Jo nyt olemassa olevien seudullisten palvelujen (pene, a-klinikkatoimi, poliisi, tk., KHKS) toimintamallit kirjataan seudulliseen strategiaan.

Vahvistetaan ehkäisevää päihde- ja mielenterveystyötä.

**3. Moniammatillinen työryhmä lähisuhde- ja perheväkivaltailmiön tai siitä esille nousevien yksittäistapausten käsittelemiseksi:**

	Hattula	Hauho	Hämeenlinna	Janakkala	Kalvola	Lammi	Tuulos	Renko
Jos ryhmä on,	2006	2006	2005	2006	2006	2006	2006	2006
milloin perustettu								
onko virallinen (onko nimetty kunnan/kaupunginhallituksen toimesta)	Ei	Ei	Ei	Ei	Ei	Ei	Ei	Ei
budjetti	Ei	Ei	Ei	Ei	Ei	Ei	Ei	Ei
* asetettu tavoitteet	x	x	x	x	x	x	x	x
Joku muu työryhmä								

- Työryhmä on seudullinen:
- \*Työryhmälle asetetut tavoitteet: mitä ne ovat:  
Ryhmän tehtävänä on pitää jäsentensä edustamat työyksiköt ajan tasalla seudun perheväkivaltatilanteesta ja edistää yhteistyötä eri toimijoiden välillä perheväkivallan ehkäisemiseksi ja vähentämiseksi.
- Luettele ryhmän toimijat: (oikeustoimi, sosiaalitoimi, poliisi, terveydenhuolto, vankeinhoito, järjestöt, seurakunta, sivistystoimi)
  - sosiaalitoimi
  - perusterveydenhuolto
  - perheneuvola
  - poliisi
  - Alvari-perhetyö
  - seurakunta; perheasiainneuvottelukeskus
  - rikosuhripäivystys
  - Zonta-naiset
  - Hämeenlinnan Settlementti
  - koulutoimi
  - a-klinikkatoimi
  - KHKS

Onko olemassa turvallisuustyöryhmä? Miten se palvelee lähisuhde- ja perheväkivallan ehkäisyä?

Seudullinen turvallisuusasiainneuvottelukunta; tehtävänä seudullisen turvallisuussuunnitelman päivittäminen. Jokaisessa kunnassa lisäksi omat turvallisuustyöryhmät tekemässä oman kuntansa turvallisuussuunnitelmaa.

Turvallisuusasiainneuvottelukunnan tärkeä tehtävä on, että osanottajat verkostoituvat ja pääsevät keskustelemaan lähisuhde- ja perheväkivalta-asioista.

**KEHITTÄMISTARPEET:** jos jotain elementtiä tai toimijatahoa ei kunnan moniammatillisesta työstä löydy, tai työryhmää ei ole perustettu, perustele miksi.

Päivähoito- ja vanhuspalvelut sekä syyttäjät mukaan työryhmään.

**4. Moniammatillisen (tai muun vastaavan tuloksellisen) työn valmiudet ja mahdollisuudet ennaltaehkäistä ja vastata lähisuhde- ja perheväkivaltatilanteisiin.**

Valmiudet:	Hattula	Hauho	Hämeenlinna	Janakkala	Kalvola	Lammi	Tuulos	Renko
Toimintaohjeet		x						
PAKE								
Neuvolaseula	x	x	x	x	x			x
Jatkuva koulutus								
Ajoittain koulutusta	x	x	x	x	x	x	x	x
Työnohjaus			x					x
Vavu (varhainen vuorovaikutus)	x	x	x	x	x	x	x	x
Hupu (huoli puheeksi)			x					
III sektori	x	x	x	x	x	x	x	x
Varpu (varhainen puuttuminen)	x	x	x	x	x	x	x	x
Joku muu, mikä?								

- **KEHITTÄMISTARPEET:** Onko valmiuksia ennaltaehkäistä ja kohdata väkivaltaa? Mitä puuttuu? Onko koulutus riittävää? Työvälineet? Kenelle, milloin ja kuka järjestää Valmiudet olemassa.
- Henkilöstöresursseja puuttuu joka sektorilta. Koulutusta ei ole riittävästi ilmiön ymmärtämiseksi, tunnistamiseksi ja hoitamiseksi. Koska ei ole määrärahoja, koulutusta on vaikea järjestää.
- Terveydenhuoltopuolen käytöstä puuttuu vielä PAKE (pahoinpitely- ja kehonkartta)- lomake

**5. Mitä kunnassa tarvitaan ja tehdään, jotta saadaan selville mitä vaikutuksia työskentelyllä strategisilla valinnoilla ja /tai rakennetulla työryhmän työllä on toimintaympäristön suhteen?**

Miten ilmiön tai yksittäistapausten seuranta on järjestetty? Mikä vaikutus seurannalla on, kenelle se tehdään, missä se käsitellään jne.?

- Seurantaa ei ole. Tarvitaan pitkää seuranta-aikaa, jotta vaikuttavuutta voidaan arvioida. Poliisin tilastoista voidaan seurata perheväkivallan toistuvuutta. "Tilastopiikki" näkyi silloin, kun toimintaan panostetaan.

**KEHITTÄMISTARPEET:** Seurataanko (miten ja kuinka usein) kunnassa/seutukunnassa miten toimintaympäristössä rekisteröityneet ilmiön osatekijät kehittyvät, jotta strategiaa / toimintaohjelmaa / moniammatillisen työryhmän työskentelyä voidaan tarkistaa. Onko käytössä joitakin indikaattoreita lähisuhde- ja perheväkivallan havaitsemiseksi, ehkäisemiseksi ja vähentämiseksi?

- Neuvolaseula

**6. Mitä palveluita kunnassanne on ja mitä muiden kuntien ja järjestöjen palveluita käytätte lähisuhde- ja perheväkivallan ehkäisyyn ja seurausten hoitamiseen?**

Merkitse rasti jos palvelu löytyy omasta kunnastanne. Kirjoita kunnan ja järjestön nimi, jos palvelu löytyy muualta.

<b>väkivallan UHRILLE tarjottavat palvelut</b>	<b>Hattula</b>	<b>Hauho</b>	<b>Hml</b>	<b>Janakkala</b>	<b>Kalvola</b>	<b>Lammi</b>	<b>Tuulos</b>
Kriisikeskus							
Turvakoti	Lahti, Tre, Hyvinkää, Hausjärvi, Forssa	Lahti, Tre, Hyvinkää, Hausjärvi, Forssa	Lahti, Tre, Hyvinkää, Hausjärvi, Forssa	Lahti, Tre, Hyvinkää, Hausjärvi, Forssa	Lahti, Tre, Hyvinkää, Hausjärvi, Forssa	Lahti, Tre, Hyvinkää, Hausjärvi, Forssa	Lahti, Tre, Hyvinkää, Hausjärvi, Forssa
Kriisiasunto							
Kriisiapaikat	KHKS	KHKS	KHKS	KHKS	KHKS	KHKS	KHKS
Kriisiryhvät							
Keskusteluryhmä							
Terapiapalvelut	X	X	X	X	X	X	X
Päivystävä puhelin							
Tukihenkilöt	X	X	X	X	X	X	X
Tulkkaukset			X				
Perheneuvola	Hml	Hml	X	Hml + Rmk	Hml	Hml	Hml
Perheasianneuvottelukeskus	Hml	Hml	X	Hml		Hml	Hml
<b>väkivallan TEKIJÖILLE tarjottavat palvelut</b>							
Keskusteluryhmä							
Yksilökeskustelupalvelut	Hml	Hml	X	X	Hml	Hml	Hml
Terapiapalvelut	Hml	Hml	X	Hml	Hml	X	Hml
Päivystävä puhelin							
Sovittelutoiminta	X	X	X	X	X	X	X
<b>LAPSILLE JA NUORILLE tarjottavat palvelut</b>							
Turvatalo							
Kriisiasunnot							
Tukiryhmätoiminta							
Valvotut tapaamiset	X	X	X	X	X	X	X
Muut kriisiapaikat	Hml:n perhekeskuksen osasto	Hml:n perhekeskuksen osasto	Hml:n perhekeskuksen osasto	Hml:n perhekeskuksen osasto	Hml:n perhekeskuksen osasto	Hml:n perhekeskuksen osasto	Hml:n perhekeskuksen osasto

**Määrittele järjestöjen rooli palveluiden tuottajina kunnassanne?**

- Setlementti/Rikosuhripäivystys
  - o Rikosuhripäivystys aloittamassa Hämeenlinnan seudulla
- Zonta-järjestö
- Kanta-Hämeen perhetyön kehittämissyhdystys

**Setlementin kautta:**

1. **Monikulttuurisen perhe- ja kriisityön yksikkö:** tilapäisasuminen, vertaisryhmät, yksilö-, parisuhde- ja perhetapaamiset (myös kodeissa), neuvonta, palveluohjaus, konsultointi ja tiedotus
2. **Rikosuhripäivystyksen palvelupiste:** tuki ja neuvonta rikoksen uhreille, tukihenkilöt, tiedotus ja koulutus aiheesta, valtakunnallisen verkoston asiantuntemus

**KEHITTÄMISTARPEET:** löytyykö kaikki tarvittavat palvelut? Mitä puuttuu? Miksi joitain palveluita ei mielestänne tarvita?

- Turvakoti ja/tai -asunto puuttuu Hämeenlinnan seudulta; suunnitteilla yksityinen turvakoti Hämeenlinnaan
- Tarvittaisiin tukiryhmät uhreille, tekijöille ja lapsille
- Erillistä päivystävää puhelinta ei tarvita, koska valtakunnalliset puhelimet toimivat

## 7. Mitä on tehtävä?

7.1 Ovatko em. prosessin osat jo olemassa kunnassasi? Mitä ehkä puuttuu? Miten puutteet voidaan poistaa tai miten niitä paikata? Missä aikataulussa toimintaohjelma voidaan rakentaa? Entä moniammatillinen työryhmä tai sitä vastaavat toiminnot?

Puuttuu yhteistyö poliisin, syyttäjän ja hoitotahon välillä; tämän yhteistyön kehittäminen; esim. tekijän hoitoonohjaaminen.

Hoitoketjun luominen (valmiita malleja olemassa muualla).

Nopean avunsaannin ja tarvittaessa pitkäaikaisemmän terapian varmistaminen perheväkivallan osapuolille. Saattaen vaihtaminen vaiheesta toiseen.

Lapsi ja nuori väkivaltaperheissä olisi uuden hankkeen aihe! Lasinen lapsuus –hanke saisi jatkoa!

Seksuaalinen väkivalta ja sen kohtaaminen – koulutusta tarvitaan. Naisten alk.käyttö ja sen tuoma väkivalta.

Järjestöjen osuutta ennaltaehkäisyssä ja tiedottamisessa lisätään (matalan kynnyksen paikat).

Syksyllä 2007 tehtävän kartoituksen perusteella toimintaohjelma voidaan rakentaa v. 2008 aikana.

Moniammatillisen työryhmän jäsenistä muodostetaan eri työyksiköitä edustava n. 5 jäsenen 'työrukkanen', joka valmistelee esityksiä ym. isolle työryhmälle. Iso ryhmä käsittelee esitykset ja siinä sovitaan yhteisistä toimintalinjoista.

7.2. Mitä on tehtävä vielä enemmän, jotta lähi- ja perheväkivalta saadaan kontrolliin ja huomattavasti väheneeseen? Konkreettiset toimenpide-ehdotukset vuosille 2008- 2010?

- On käynnistettävä yhteiskunnallinen arvokeskustelu
- Asiantuntijahaastatteluja mielipidevaikuttamiseen mediassa
- Koulu- ja päiväkotihenkilöstön saaminen yhteistyöhön ja keskusteluyhteyteen heidän roolistaan, vaitiolovelvollisuudestaan ym. Henkilöstön osaamista kehitettävä esim. perheväkivallan tunnistamisessa, puheeksi otossa, eteenpäin viemisessä.

<b>Liite 2:</b>	<b>Moniammatilliset työryhmät ja turvallisuussuunnittelu</b>							
<b>Kunta</b>	<b>Moniammatillinen työryhmä</b>		<b>Toimintaohjelma</b>		<b>Turvallisuussuunnitelma</b>	<b>Budjetti</b>	<b>PAKE</b>	<b>Neuvola-seula</b>
	I virallinen työryhmä		x käytössä		x turvallisuussuunnitelma on kaikissa kunnissa	x budjetti on	x on käytössä	x on käytössä
	II epävirallinen työryhmä, III joku muu työryhmä		x* tulossa (x) suunnitteilla		* Lähisuhde -ja perheväkivalta osana	* osana esim. hanke	(x) on toimitettu, ei tietoa onko käytössä	
	( ) osittain, valmisteilla, suunnitteilla				(x) ehkä osana/liitetään	(x)=suunnitteilla		
	<b>kunta</b>	<b>seutu</b>	<b>kunta</b>	<b>seutu</b>				
Anjalankoski	III				x*		x	x
Artjärvi		( I )			x(*)		x	
Asikkala		( I )		(x)	x(*)			
Askola	III	( I )		(x)	x			x
Elimäki	III				x			
Espoo	I		(x)		x(*)		x	x
Forssa		I			x*		x	x
Hamina				(x)	x			
Hanko	I	II		x*	x(*)			
Hartola	III	( I )			x(*)			
Hattula		II		(x)	x(*)			x
Hauho		II		(x)	x(*)			x
Hausjärvi		II		(x)	x(*)			
Heinola	(III)				x			x
Helsinki	I		x		x	x	x	x
Hollola		( I )		(x)	x (*)		x	x

Humppila		I			x*		x	x
Hyvinkää	I		x		x*	x*	x	x
Hämeenkoski		(I )		(x)	x(*)			
Hämeenlinna		II		(x)	x*			x
Iitti		(I )			x(*)			x
Imatra	I		x		x*		x	x
Inkoo		II		x*	x		x	
Jaala					x			
Janakkala		II		(x)	x(*)			x
Jokioinen		I			x*		x	x
Joutseno					x		x	
Järvenpää	III				x	x*	x	
Kalvola		II		(x)	x(*)			x
Karjaa		II		x*	x			
Karjalohja	III				x			
Karkkila	II				x		x	x
Kauniainen	III				x			
Kerava	III(I )				x*		x	x
Kirkkonummi	I		(x)		x	x*	(x)	
Kotka	III			(x)	x(*)			
Kouvola	III				x			
Kuusankoski	(I )		x*		x(*)			
Kärkölä		(I )		(x)	x(*)			
Lahti		II		(x)	x(*)		x	x
Lammi		II		(x)	x(*)			
Lapinjärvi	III		(x)		x*		x	x
Lappeenranta	I	(I )	x		x*	x*	x	x

Lemi		III ( I )			x*	x*		
Liljendal					x			
Lohja	II				x			x
Loppi		II		(x)	x(*)		(x)	
Loviisa					x			x
Luumäki		III ( I )			x	x*		
Miehikkälä		II		(x)	x(*)			
Myrskylä		( I )			x(*)		x	x
Mäntsälä	I		x*		x(*)		x	
Nastola		( I )			x(*)		(x)	x
Nummi-Pusula	I				x			
Nurmijärvi	I		(x)		x(*)		(x)	
Orimattila		( I )			x(*)		x	x
Padasjoki		( I )		(x)	x(*)			
Parikkala	I		x		x			x
Pernaja					x			x
Pohja		II		x*	x(*)		x	
Pornainen					x			
Porvoo	I		x		x*	x	x	x
Pukkila		( I )			x(*)		x	x
Pyhtää				(x)	x			
Rautjärvi	I		x		x(*)	(x)		
Renko		II		(x)	x(*)			x
Riihimäki		II		(x)	x(*)			
Ruokolahti	III		x*		x(*)		(x)	x
Ruotsinpyhtää					x			
Sammatti					x			

Savitaipale		III (I )			x	x*	x	x
Sipoo	I		(x)		x(*)		x	x
Siuntio	II		(x)		x(*)		x	x
Suomenniemi		III (I )			x	x*		
Sysmä	III	(I )			x (*)			
Taipalsaari					x			x
Tammela		I			x*		x	x
Tammisaari		II		x*	x(*)			
Tuulos		II		(x)	x(*)			
Tuusula	I		(x)		x(*)		x	
Valkeala					x			
Vantaa	I		(x)		x(*)		x	x
Vihti	I		x*		x*		x	x
Virolahti		II		(x)	x(*)			
Ylämaa		III (I )		(x)	x	x*		x
Ypäjä		I			x*		x	x

**Liite 3: Etelä-Suomen läänin lähisuhteissa ja perheissä tapahtuvan väkivallan ehkäiseminen 2004-2007 –hankkeen toimijat****Kehittämisyhmä**

Puheenjohtaja:

Maaherra **Anneli Taina**, Etelä-Suomen lääninhallitus

Varapuheenjohtaja:

Lääninpoliisiylitarkastaja **Matti Vuorinen**, Etelä-Suomen lääninhallitus, poliisiosasto

Jäsenet:

Johtaja **Jari Hautamäki**, Lyömätön linja Espoossa, Sivistystoimentarkastaja **Mikko Lund**/Tuire Jankko, Etelä-Suomen lääninhallitus, sivistysosasto, Toiminnanjohtaja **Petra Kjällman**, Rikosuhripäivystys, Perheneuvoja **Riitta Koponen**, Helsingin seurakuntayhtymä, Perheneuvonta, Varhaiskasvatusjohtaja **Helena Kuusisto**, Kuusankosken kaupunki, sosiaalivirasto, Lääninpsykologi **Pirjo Laaksonen**, Etelä-Suomen lääninhallitus, sosiaali- ja terveysosasto, Kehittämispäällikkö **Auli Ojuri**, Ensi- ja turvakotien liitto, Luokanopettaja **Risto Paulamäki**, Lotilan koulu, Lahti, Johtava kihlakunnan syyttäjä **Heikki Poukka**, Helsingin kihlakunnan syyttäjävirasto, Yhtymäjohtaja **Markku Purro**, Forssan seudun terveydenhuollon kuntayhtymä, **Aulikki Seppänen**, Hämeenlinnan Zontakerho ry, Kaupunginjohtaja **Per-Håkan Slotte**, Porvoon kaupunki

Sihteeri:

Projektikoordinaattori **Tiina Savola**, Etelä-Suomen lääninhallitus, sosiaali- ja terveysosasto*Hankkeen aikana ennen vuotta 2007 Kehittämisyhmän toimintaan osallistuneet:*Projektikoordinaattori **Virpi Dufva**, Etelä-Suomen lääninhallitus, sosiaali- ja terveysosasto, Johtaja **Kirsti Nieminen**, Keravan vankila**(Kehittämisyhmän) Pientyöryhmä***Etelä-Suomen lääninhallitus,**Sosiaali- ja terveysosasto:*Pientyöryhmän puheenjohtaja, Ylitarkastaja **Leena Ahti**, Lääninpsykologi **Pirjo Laaksonen**Pientyöryhmän sihteeri, Projektikoordinaattori **Tiina Savola**,*Poliisiosasto:*Lääninpoliisiylitarkastaja **Matti Vuorinen***Sivistysosasto:*Sivistystoimentarkastaja **Mikko Lund** / Tuire Jankko**Uudenmaan alueellinen asiantuntijaverkosto**

Puheenjohtaja:

Ylitarkastaja **Leena Ahti**, Etelä-Suomen lääninhallitus

Jäsenet:

Toiminnanjohtaja **Sirkka-Liisa Aaltio**, Naisten Apu Espoossa ry , Ylitarkastaja **Helena Ewalds**, Sosiaali- ja terveysministeriö , Johtaja **Jari Hautamäki**, Lyömätön Linja Espoossa, Osastonhoitaja **Arja Heittola**, Forssan seudun terveydenhuollon kuntayhtymä, Projektisihteeri **Kati Jääskeläinen**, Kirkkohallitus, Aluevastaava **Jaana Koivukangas**, Rikosuhripäivystys, Uudenmaan aluetoimisto Psykoterapeutti **Jukka Lampinen**, Lyömätön Linja, Miessakit ry, Kehittämispäällikkö **Jussi Pulli**, Ensi- ja turvakotien liitto , Toiminnanjohtaja **Sari Laaksonen**, Pääkaupunkiseudun turvakoti ry Projektipäällikkö **Pirjo Pehkonen**, Naisten Linja ry , Projektipäällikkö **Sirkka Perttu**, Helsingin yliopisto, Palmenia, Toiminnanjohtaja **Petteri Sveins**, Vihdin mielenterveysseura ry, Vihti Johtaja **Marjukka Taos**, Porvoon turvakoti, Toiminnanjohtaja **Kristiina Valkama**, Raiskauskriisikeskus Tukinainen , Asiakastyön koordinaattori **Natalie Gerbert**, Monika-naiset liitto ry

Sihteeri:

Projektikoordinaattori **Tiina Savola**, Etelä-Suomen lääninhallitus

*Hankkeen aikana ennen vuotta 2007 asiantuntijaverkoston toimintaan osallistuneet:*

Erikoistutkija **Pirkko Kiviaho**, Sosiaali- ja terveysministeriö, Sosiaalityöntekijä **Pirkko Ahonen**, Hakunilan perheneuvola, Vantaa, Projektityöntekijä **Kirsi Mustonen**, Miesten Kriisikeskus  
Toiminnanjohtaja **Ulla Mäihäniemi**, Pääkaupunkiseudun turvakoti ry, Projektikoordinaattori **Virpi Dufva**, Etelä-Suomen lääninhallitus, Projektikoordinaattori **Kristel Ruusaar**, Monika-naiset liitto ry  
Toiminnanjohtaja **Pirkko Turunen**, Raiskauskriisikeskus Tukinainen, Toiminnanjohtaja **Virve Haggelberg**, Vantaan Turvakoti ry, Ohjaaja **Timo Tammi**, Karjaan turvakoti, Samfundet Folkhälsan i Svenska Finland rf

### **Kuinka otat väkivallan puheeksi taskumuistikortin laatijat:**

Asiantuntijaverkoston puheenjohtaja Ylitarkastaja **Leena Ahti**, Psykoterapeutti **Jukka Lampinen**  
Toiminnanjohtaja **Sirkka-Liisa Aaltio**, Johtaja **Jari Hautamäki**, Projektipäällikkö **Pirjo Pehkonen**  
Projektikoordinaattori **Natalia Gerbert**, Tutkija **Tiina Lindholm**, Projektikoordinaattori **Tiina Savola**,  
asiantuntijaverkoston sihteeri, (Osaksi myös asiantuntijavierailuja: Heli Hartikainen-Isokoski, Tutkija  
Tanja Noponen, Tukinainen, Sosiaaliasiamies Lilli Autti, Talentian ammattieettinen lautakunta,  
Porvoon aikuissosiaalityöntekijät)

### **Malmin malli -asiantuntijaverkosto**

Puheenjohtaja:

Sosiaalineuvos, lääninlääkäri **Helena Mussalo-Rauhamaa**, Etelä-Suomen lääninhallitus, sosiaali- ja terveysosasto

Jäsenet:

Ylikonstaapeli **Anneli Aunola**, Helsingin kihlakunnan poliisilaitos, Malmin poliisipiiri Johtava kihlakunnan syyttäjä **Heikki Poukka**, Helsingin kihlakunnan syyttäjävirsto, Sairaanhoidaja **Tanja Ekholm**, Malmin sairaala, Sosiaalityöntekijä **Kati Kalaoja**, Malmin sairaala, Aluevastaava **Jaana Koivukangas**, Rikosuhripäivystys, Uudenmaan aluetoimisto, Erikoistutkija **Juha Kääriäinen**, Poliisiammattikorkeakoulu, tutkimusyksikkö, Lääninoikeuslääkäri **Kaisa Lalu**, Etelä-Suomen lääninhallitus, sosiaali- ja terveysosasto, Leukakirurgi **Karri Mesimäki**, HUS, Töölön sairaala, Hallintoylilääkäri **Jukka Pellinen**, Helsingin terveyskeskus, Projektipäällikkö **Sirkka Perttu**, Helsingin yliopisto, Koulutus- ja kehittämiskeskus Palmenia, Sairaanhoidaja **Netta Pohjamies-Molander**, HUS, Töölön tapaturma-asema, Lääkintämestari **Jorma Riihelä**, Helsingin kaupungin pelastuslaitos, Professori **Antti Sajantila**, Oikeuslääketieteen laitos, Suunnittelija **Jukka-Pekka Takala**, Oikeusministeriö, Rikoksensortijuntaneuvosto, Ensihoitaja, sairaanhoidaja **Hanne Sorsa**, Keski-Uudenmaan pelastuslaitos

Sihteeri:

Projektikoordinaattori **Tiina Savola**, Etelä-Suomen lääninhallitus

*Hankkeen aikana ennen vuotta 2007 asiantuntijaverkoston toimintaan osallistuneet:*

Projektikoordinaattori **Virpi Dufva**, Etelä-Suomen lääninhallitus, sosiaali- ja terveysosasto  
Opiskelijajäsenet: **Kaarina Tynkkynen**, Stadia, Helsinki, **Suvi Rantala**, Stadia, Helsinki,  
**Jarkko Yliruka**, sosiaalipsykologian laitos, Helsingin yliopisto

## Turvallinen lapsuus asiantuntijaverkosto

Puheenjohtaja:

Ylitarkastaja **Katja Raita**, Etelä-Suomen lääninhallitus, Sosiaali- ja terveysosasto (äitiyslomalla)

Jäsenet:

Kehittämissuunnittelija **Tiina Kirvesniemi**, Socom, Varhaiskasvatuksen osaamisklinikka, Kehittämispäällikkö **Johanna Auranen**, Socom, Varhaiskasvatuksen osaamisklinikka, Sosiaalipalvelujohtaja **Ritva-Liisa Juntunen**, Anjalankosken kaupunki, perusturvakeskus, Päivähoidonjohtaja **Anja Kettunen**, Elimäen kunta, päivähoito, Varhaiskasvatusjohtaja **Helena Kuusisto**, Kuusankosken kaupunki, sosiaalivirasto, Sosiaaliohjaaja **Minna Paasonen** Kouvolan kihlakunnan poliisilaitos, Kasvatustoiminnan ohjaaja **Maija Saksa**, Kouvolan kaupunki, päivähoito, Päiväkotien toiminnanjohtaja **Merja Sylgren**, MLL Kouvolan paikallisyhdistys ry, Osastonhoitaja **Marja-Liisa Parkkima**, Kouvolan seudun kansanterveystyön kuntayhtymä, Sivistystoimentarkastaja **Maritta Castrén**, Etelä-Suomen lääninhallitus

Sihteeri:

Projektikoordinaattori **Tiina Savola**, Etelä-Suomen lääninhallitus

Jäsenistöä on laajennettu edelleen 9.3.2007 järjestäytymiskokouksessa. Mukaan toimintaan lähti Kymen alueen kuntaseiskan väkivallan ehkäisyn yhdyshenkilöistä:

sosiaalityöntekijä **Pertti Laakkonen**, Anjalankoski, päivähoidonjohtaja **Anja Kettunen**, Elimäki (ollut jo aikaisemminkin jäsen), perhepalvelujohtaja **Päivi Äärinen**, Kuusankoski

*Ennen vuotta 2007 asiantuntijaverkoston toimintaan osallistuneet:*

Ylitarkastaja **Helena Oksanen**, Etelä-Suomen lääninhallitus, sosiaali- ja terveysosasto, Projekti-päällikkö **Katja Sankalahti**, Kymenlaakson sairaanhoitopiirin kuntayhtymä, Va. osastonhoitaja **Anne And**, Kouvolan seudun kansanterveysyhtymä, Projektikoordinaattori **Virpi Dufva**, Etelä-Suomen lääninhallitus, sosiaali- ja terveysministeriö