

# 5 TURVALLISUUS

## 5.1 Pelastustoimi

### Johtopäätökset

- Vuosittain palotarkastettavat erityiskohteet tarkastettiin Pohjois-Karjalassa ja Pohjois-Savossa täysimääräisesti. Sairaalat, vanhainkodit ja muut hoitolaitokset tarkastettiin kattavasti koko läänissä. Pelastuslaitosten on vielä kehitettävä asuinrakennusten ja niihin verrattavien kohteiden tarkastustoimintaa. Asumisen paloturvallisuuteen osana paikallista turvallisuussuunnitelmaa on viime vuosina alettu kiinnittää huomiota.
- Säädöksissä vaadittuja pelastussuunnitelmia ei edelleenkaan ole laadittu kaikkiin kohteisiin. Tilanne on hieman parantunut edellisvuodesta, vaikka edelleen noin neljännes suunnitelmista puuttuu. Sairaaloissa, vanhainkodeissa ja muissa hoitolaitoksissa pelastussuunnitelmat on laadittu varsin kattavasti.
- Valistus- ja neuvontatyötä on tehty vaihtelevasti sekä pelastuslaitos- että kuntakohtaisesti tarkasteltuna. Valistusta ja neuvontaa saaneista vain muutama prosentti oli yli 65-vuotiaita. Pelastustoimen valistus- ja neuvontatyön valtakunnallinen tavoite saavutettiin Pohjois-Karjalassa.
- Palokunta saadaan Itä-Suomessa melko ripeästi paikalle. Toimintavalmiusajoissa ei ole tapahtunut merkittäviä muutoksia viime vuosina.

### Toimenpide-ehdotukset

- Etelä-Savon pelastuslaitoksen on tehostettava erityiskohteiden palotarkastuksia. Pelastuslaitosten on vielä kehitettävä asuinrakennusten ja niihin verrattavien kohteiden tarkastustoimintaa.
- Pelastuslaitosten tulee valvovana viranomaisena puuttua tekemättömiin tai muutoin puutteellisiin pelastussuunnitelmiin.
- Valistus- ja neuvontatyön vähimmäistavoitteiden saavuttamiseksi tulee Etelä-Savon ja Pohjois-Savon pelastuslaitosten tehostaa yhteistyötä muiden viranomaisten ja kolmannen sektorin toimijoiden kanssa.
- Palotarkastusten, pelastussuunnitelmien sekä valistus- ja neuvontatyön tavoitteiden saavuttamiseksi Etelä-Savon ja Pohjois-Savon pelastuslaitoksen tulee järjestää parempi tulosseuranta. Lisäksi on selkeytettävä työtehtävien vastuunjako ja sijaisuusjärjestelyjä. Näin laitoksen johto voi reagoida mahdollisiin puutteisiin jo toimintavuoden kuluessa, esimerkiksi kohdentamalla uudelleen henkilöstön työpanosta.

## Arvioinnin taustaa

### Arviointikohteet

Vuotta 2008 koskeva pelastustoimen peruspalvelujen arviointi toteutettiin sisäasiainministeriön pelastusosaston ohjeistuksen mukaisesti. Arviointikohteina pelastustoimessa olivat ennaltaehkäisevä toiminta ja nopean avun saanti mahdollisuuksien mukaan ikäntymisen näkökulmasta tarkasteltuna. Arvioinnin vertailujaksona ovat vuodet 2005–2007, joiden keskiarvoon vuoden 2008 toteumaa verrataan. Suluissa mainitut luvut viittaavat muutokseen (+/-) arviointivuotta 2008 edeltävään vuoteen 2007 verrattuna. Tekstiosiossa on arvioinnin tulokset esitetty lääni- ja pelastuslaitoskohtaisina keskiarvolukuina. Kuntakohtaiset vertailut on esitetty teemakartalla sekä yhteenvetotaulukossa luvun lopussa.

### Lainsäädännöllinen tausta

Arvioinnissa käytetty hyvän palvelutason määrittely perustuu pelastuslakiin, pelastustoimen valtakunnallisiin tulostavoitteisiin ja sisäasiainministeriön asettamiin pelastustoimen palvelutavoitteisiin. Arviointimittarit ovat viimekädessä sisäasiainministeriön määrittelemiä, valtakunnallisesti yhteneviä pelastustoimen tunnuslukuja. Arviointi on edelleen enemmän määrällinen kuin laadullinen, koska valtakunnallisia, yhdenmukaisia laadun arviointimittareita ei vielä ole riittävästi kehitetty.

Itä-Suomen läänin alueen kolme pelastuslaitosta tuottavat pelastustoimen palvelut ja kolme hätäkeskusta tuottavat pelastus-, poliisi-, terveys- ja sosiaalitoimen toimialoihin kuuluvat hälytyspalvelut Etelä-Savon, Pohjois-Karjalan ja Pohjois-Savon maakunnat kattavilla alueillaan keskuspaikkoinaan Mikkeli, Joensuu ja Kuopio.

Käynnissä oleva pelastuslain uudistamishanke vaikuttaa sekä normaaliajan häiriötilanteiden että poikkeusolojen varautumisen järjestelyihin ja vastuunjakoon. Vaikutuksensa tulee olemaan myös meneillään olevalla aluehallintouudistuksella, jossa valtion aluehallintoviranomaisten tehtävät sekä alue- ja vastuunjaot järjestellään uudelleen.

### *Lähtulevaisuuden näkymät*

Pelastustoimen toimintaympäristössä ei tapahtunut vuonna 2008 merkittäviä muutoksia. Väestön väheneminen ja ikääntyminen varsinkin maaseudun taajamissa sekä haja-asutusalueilla vaikeuttaa nuoren henkilöstön saamista palokuntatoimintaan, heikentää ikäihmisten omatoimista selviytymistä ja naapurivun saamista sekä aiheuttaa entistä useammin kiireellisen avun tarvetta.

Väestön ja riskikohteiden omatoimisen turvallisuusosaamisen merkitys lisääntyy erityisesti alueilla, joilla hälytyspalvelujen saatavuus ei täysin vastaa kysyntää. Pelastustoimen tulee olla tietoinen toimintaympäristönsä todellisista riskeistä ja kohdistaa asiantuntija-, valistus- ja neuvontapalveluja sekä valvontaa tarkoituksenmukaisesti ja tehokkaasti. Onnettomuuksien ehkäisemiseksi ja vahinkojen rajoittamiseksi tarvitaan uusia teknisiä ratkaisuja sekä viranomaisten ja kolmannen sektorin yhteistyötä. Onnettomuuksien ehkäisytyön tarve sekä alan säädösuudistukset heijastuvat vähitellen myös alan sisäisiin asenteisiin. Pelastuslaitoksen henkilöstö tulee sisäistämään syntyneet uudet haasteet ja suuntaamaan toimintaansa niiden mukaisesti.

Väestönsuojien rakentamista koskevat säädökset tullaan uudistamaan pelastuslain uudistamishankkeen osana. Muuttuvia uhkia on vaikea ennakoita. Poikkeuksellisten sääilmiöiden lisääntynyt mahdollisuus on otettava huomioon pelastustoimen pitkän aikavälin suunnittelussa. Tällaisia ovat kuivuuden aiheuttamat maastopalotehtävät sekä rankkasateiden, tulvien ja myrskyjen aiheuttamat vahingontorjuntatehtävät. Toiminnan suunnittelussa tulee kartoittaa vähintäänkin ne riskit ja alueet, joissa erityisesti sääolosuhteiden aiheuttamat onnettomuudet voivat lisääntyä ja aiheuttaa vahinkoja. Myös pelastustoimen toimintamenetelmät ja resurssit sekä niiden kehittäminen ja kohdentaminen on otettava tarkasteluun riskien ja uhkien mukaisesti.

## Arviointiasetus

Arviointikriteerit	Arviointikysymykset	Indikaattorit	Palvelutavoitteet/ hyvä palvelutaso
<b>Ennaltaehkäisevä toiminta</b>			
Asumisen paloturvallisuuden edistäminen	Onko asumisen paloturvallisuuden edistämisen toimeenpanosuunnitelman toteuttaminen aloitettu ?	Toteutetut toimenpiteet	Toimeenpanosuunnitelman mukainen: Toimeenpanosuunnitelman toteuttaminen on aloitettu.
Palotarkastusten toteutuminen	Onko kerran vuodessa tarkastettavien kohteiden palotarkastukset tehty tavoitteiden mukaisesti?	Tehtyjen tarkastusten määrä tavoitteesta	Kerran vuodessa tarkastettavista kohteista 100 % on tarkastettu vuosittain.
Pelastussuunnitelmien kattavuus	Ovatko suunnitelmavelvolliset täyttäneet velvollisuutensa?	Pelastussuunnitelman laatineiden osuus suunnitelma-velvollisista	Suunnitelma-velvollisista 100 % on laatinut pelastussuunnitelman.
Turvallisuuteen liittyvän valistus-, neuvonta- ja koulutustoiminnan saatavuus	Kuinka paljon pelastuslaitos on osallistunut valistus-, neuvonta- ja koulutustoimintaan?	Turvallisuusasioihin kohdistuvaa neuvontaa, valistusta ja koulutusta saaneiden osuus väkiluvusta sekä ikääntyvien osuus valistusta saaneista	Pelastustoimen valtakunnallisen palvelutavoitteen mukainen: 15 % kunnan asukasmäärästä.
<b>Nopean avun saanti</b>			
Pelastustoimen toimintavalmiusaika	Onko toimintavalmiusaika riittävä ja tavoitteiden mukainen?	Toimintavalmiusaika verrattuna asetettuihin palvelutavoitteisiin	Valtakunnallisten palvelutavoitteiden mukainen: Kiireellisissä pelastustehtävissä palokunnan ensimmäinen yksikkö saapuu 90 %:n varmuudella paikalle riskialueen (I-III) edellyttämässä toimintavalmiusajassa.
Palveluverkon ja palvelusisällön arviointi karttatarkasteluna paloasemat	Miten palveluverkko toimii nopean avun saannin näkökulmasta?	Osuus väestöstä, jota palokunta ei saavuta määriteltujen tavoitteiden mukaisesti asemapaikasta	Riskialueen edellyttämässä toimintavalmiusajassa tavoitetaan 90% riskialueen väestöstä.
		Palveluverkon rakenteissa tapahtuneet muutokset	

## Arviointiaineisto

Lääninhallituksella oli käytössään valtakunnallinen pelastustoimen resurssi- ja onnettomuustietokanta (PRONTO). Järjestelmään tallennetaan palokuntien suorittamia pelastustehtäviä koskevat hälytys-, onnettomuus- ja rakennuselostetiedot. Tietokantaan kirjautuvat pelastusyksiköiden toimintavalmiusajat eivät ole kaikilta osin täysin luotettavia. Tämä johtuu esimerkiksi pelastusyksikön ja hätäkeskuksen välisestä tiedonsiirron viiveistä. Tietojen luotettavuus on kuitenkin vuosi vuodelta parantunut. Tilastot ovat käyttökelpoisia sekä verrannollisia edellisvuosien vastaaviin tilastoihin.

Arvioinnissa käytettiin valtakunnallista kartta-aineistoa sekä väestörekisterikeskuksen 31.12.2007 asukaslukutietoja. Arviointi toteutettiin ensisijaisesti hyödyntäen lääninhallituksen käytössä olevia tilastotietoja. Erikseen tehtiin asumisen paloturvallisuutta koskeva Webropol-kysely kaikille läänin 54 kunnalle ja kolmelle pelastuslaitokselle.

### 5.1.1 Ennaltaehkäisevä toiminta

#### Onnettomuuksien ehkäisy

Onnettomuuksien ja niiden aiheuttamien vahinkojen määrää pyritään vähentämään ennakolta. Ehkäisevät toimenpiteet kohdennetaan alueen riskien mukaan. Ehkäisevän työn merkitys korostuu alueilla ja kohteissa, joissa riskit ovat suuret tai palokunta ei saavuta kohdetta riittävän nopeasti. Ehkäiseviä toimia ovat muun muassa palotarkastukset, pelastussuunnitelmien laatiminen sekä valistus ja neuvonta.

#### Arviointitulokset

##### **Kuinka suunnitelmallinen asumisen paloturvallisuuden edistäminen on käynnistynyt?**

*Puolet kyselyyn vastanneista kunnista on aloittanut asumisen paloturvallisuuden parantamiseen tähtäävät suunnitelmalliset toimet. Kunnat ja pelastuslaitokset etsivät yhteisesti keinoja asumisen paloturvallisuuden parantamiseksi.*

Valtakunnallisen sisäisen turvallisuuden ohjelman eräs keskeinen tavoite on asumisen paloturvallisuuden parantaminen. Tämän vuoksi päätettiin selvittää, kuinka asumisen paloturvallisuuden edistämisen toimeenpanosuunnitelma on käynnistetty. Asian selvittämiseksi toteutettiin valtakunnallinen Webropol-kysely kunnille ja pelastuslaitoksille tammi-helmikuun vaihteessa 2009. Itä-Suomen läänin 54 kunnasta kyselyyn vastasi määräaikaan mennessä 23 kuntaa (43 %). Pelastuslaitoksille kohdennettuun kyselyyn vastasivat kaikki kolme pelastuslaitosta.

Vastausten perusteella voidaan todeta Itä-Suomen läänin kuntien osalta seuraavaa:

Hieman yli puolet kunnista oli ottanut huomioon paikallisessa turvallisuussuunnittelussaan asumisen paloturvallisuuden kehittämistarpeen. Erityisryhmien asumisen paloturvallisuuden edistäminen oli otettu huomioon kuntien asumispoliittisissa ohjelmissa (asunto-, vanhus-, vammais-, päihde- tai hyvinvointipolitiikka) hyvin viidessä kunnassa ja ainakin osittain 13 kunnassa. Viidessä kunnassa asiaa ei huomioitu lainkaan.

Lähes kaikki vastanneet kunnat seurasivat erityisryhmiin kuuluvien asukkaiden asumisratkaisujen toimitusta ja pyrkivät varmistamaan turvallisen asumismuodon siinä tapauksessa, että asukkaan toimintakyky heikkenee. Kunnista 15 ilmoitti, että niillä oli käytäntöjä, joilla erityisryhmien asumis- ja laitoshoidoyksiköissä seurataan tapaturmia, onnettomuuksia ja läheltä piti -tilanteita; kahdeksalta kunnalta nämä käytännöt puuttuivat. Yksityisillä palveluntarjoajilla oli puolestaan mainittuja seurantakäytäntöjä 11 kunnassa, joten 12 kunnassa yksityisiltä palveluntarjoajilta nämä käytännöt puuttuivat.

Pelastuslaitoksille suunnatussa kyselyssä kaikki pelastuslaitokset ilmoittivat huomioineensa asumisen paloturvallisuuden kehittämistarpeen. Pelastuslaitokset olivat järjestäneet kunnan sosiaali- ja terveystoimelle suunnattuja asumisen paloturvallisuuteen liittyviä koulutustilaisuuksia seuraavasti: Etelä-Savossa 34, Pohjois-Karjalassa 30 ja Pohjois-Savossa 32 tilaisuutta.

Turvallisuusselvityskohteita oli kyselyn mukaan koko läänin alueella yhteensä 426, joista turvallisuusselvitys oli laadittu 384 kohteeseen (90 %). Turvallisuusselvityksen laadinta oli johtanut ao. kohteen sprinklausvaatimukseen 206 tapauksessa (53 %). Näistä 94 kohdetta (46 %) on myös toteuttanut sprinklauksen.

Etelä-Savon pelastuslaitos ilmoitti noudattavansa käytäntöä, jonka mukaan erityiskohteiden palotarkastuspöytäkirjat toimitetaan valvovalle viranomaiselle eli lääninhallituksen sosiaali- ja terveysosastolle tai kuntaan, kun kohteen palotarkastuksen yhteydessä havaitaan merkittäviä puutteita.

Pelastuslaitoksilla ja kunnilla oli myös muuta asumisen paloturvallisuuteen liittyvää yhteistyötä muun muassa koulutus- ja neuvottelupäivien muodossa. Pelastuslaitokset osallistuivat rakennuslupakäsittelyyn ja antoivat ohjeita ja lausuntoja myös asuntohankkeista. Pelastuslaitokset olivat hakeutuneet yhteistyöhön kunnan sosiaali- ja terveystoimen kanssa. Yhteisesti etsittiin keinoja asumisen paloturvallisuuden parantamiseksi.

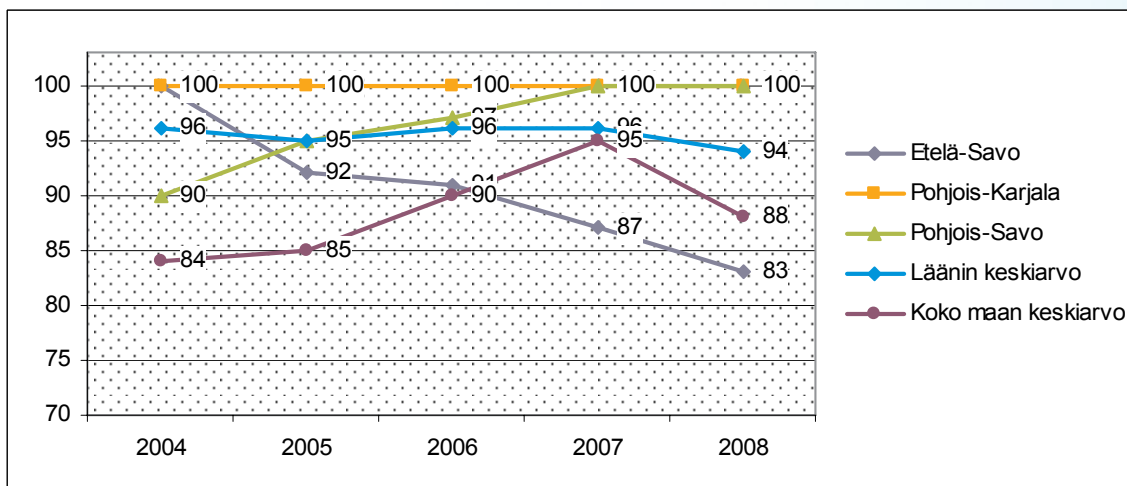
## Onko palotarkastukset tehty tavoitteiden mukaisesti?

*Pohjois-Karjalan ja Pohjois-Savon pelastuslaitokset tarkastivat kaikki vuosittain tarkastettavat erityiskohteensa. Etelä-Savon pelastuslaitoksen suorite oli 83 prosenttia. Asuinrakennuksista ja niihin verrattavista kohteista tarkastettiin läänin alueella keskimäärin 66 prosenttia tavoitteesta.*

Palotarkastuskohteet jaetaan pääsääntöisesti vuosittain tarkastettaviin erityiskohteisiin ja toisaalta asuinrakennuksiin sekä niihin henkilö- ja paloturvallisuudeltaan rinnastettaviin kohteisiin. Tämän lisäksi pelastusviranomaiset suorittavat erityisiä palotarkastuksia, jälkitarkastuksia ja ylimääräisiä palotarkastuksia. Palotarkastus on paitsi teknistä rakennusten ja rakenteiden palo- ja käyttöturvallisuuden valvontaa myös onnettomuuksien ehkäisyyn liittyvää neuvontaa ja valistusta.

Vuosittain tarkastettavat kohteet on määritelty valtioneuvoston asetuksessa pelastustoimesta. Näissä erityiskohteissa henkilöille, ympäristölle ja omaisuudelle aiheutuvan vaaran katsotaan olevan tavanomaista suuremman. Näin ollen turvallisuuden lisäämiseksi edellytetään erityisiä toimenpiteitä kuten pelastussuunnitelmien laadintaa ja vuosittaisia palotarkastuksia. Näitä kohteita ovat esimerkiksi koulut, päiväkodit, hoitolaitokset, majoitus-, kokoontumis- ja liiketilat sekä teollisuuslaitokset. Erityisiä palotarkastuksia tehdään ennen rakennusten tai niiden osien käyttöönottoa. Jälkitarkastuksissa valvotaan annettujen ohjeiden ja korjausmääräysten noudattamista. Ylimääräisiä palotarkastuksia tehdään puolestaan esimerkiksi suuriin yleisötapahtumiin. Palotarkastuskohteiden määrä vaihtelee vuosittain, mikä johtuu muun muassa uusien kohteiden rakentamisesta, vanhojen käytöstä poistumisesta, kohteen käyttötarkoituksen muutoksesta tai hyvin usein pelastusviranomaisen tekemästä kohteen luokittelun muutoksesta.

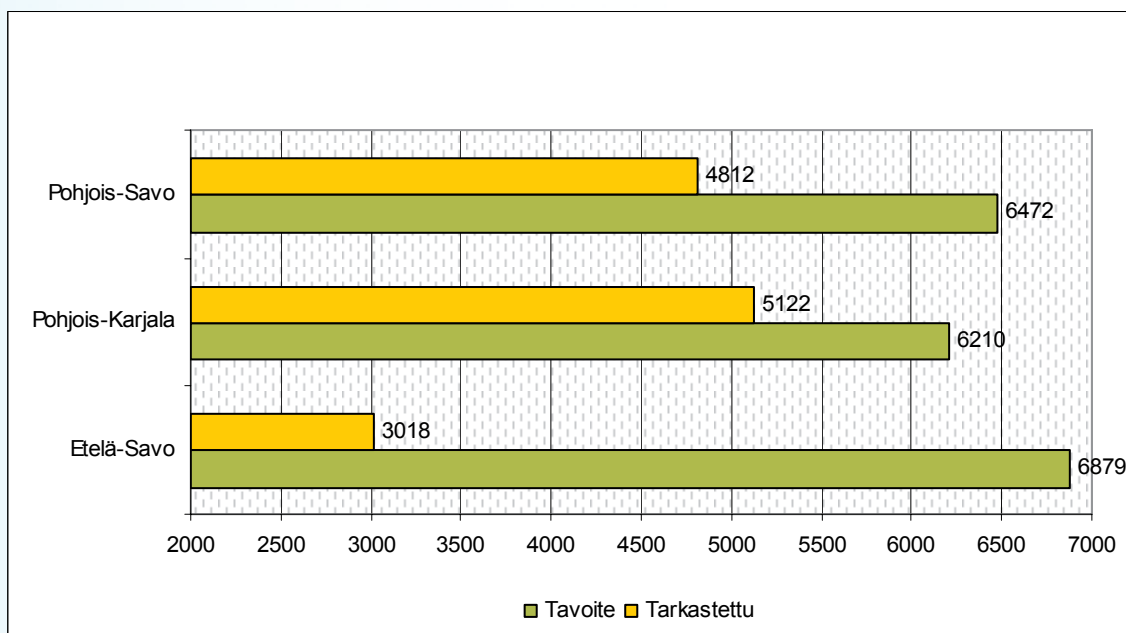
Itä-Suomen läänissä oli vuonna 2008 yhteensä 4 312 vuosittain tarkastettavaa kohdetta, joista tarkastettiin 4 063. Keskimääräinen tarkastusprosentti oli 94 (–2 %). Kolmen edellisen vuoden keskiarvoon verrattuna keskimääräinen tarkastusprosentti heikkeni yhden prosenttiyksikön verran. Läänin 54 kunnasta 42 kunnassa saatiin kaikki erityiskohteet tarkastettua. Pelastuslaitoksittain tarkasteltuna erityiskohteista tarkastettiin Etelä-Savossa 83 prosenttia (–4 %), Pohjois-Karjalassa 100 prosenttia (0 %) ja Pohjois-Savossa 100 prosenttia (0 %). Valtakunnallinen keskiarvo on 88 prosenttia (–7 %). Sairaaloista, vanhainkodeista ja muista vastaavista hoitolaitoksista (kohteita 547), joissa asiakkaina on suurelta osin ikäihmisiä, tarkastettiin Itä-Suomen läänissä 99 prosenttia.



**KUVIO 15.** Erityiskohteiden palotarkastusten määrä (%) kohteiden kokonaismäärästä vuosina 2004–2008.

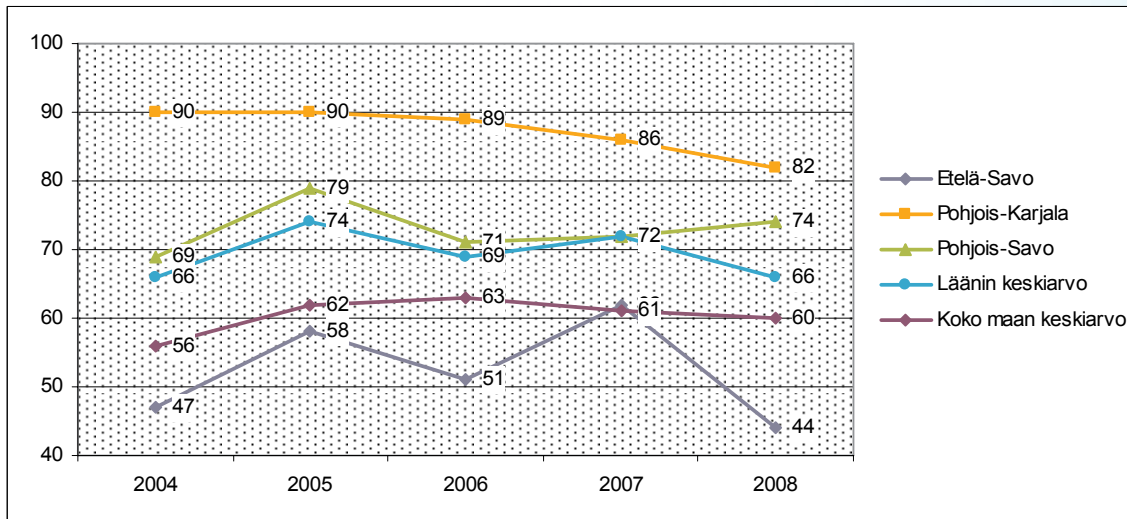
Pohjois-Karjalan ja Pohjois-Savon pelastuslaitokset tarkastivat kaikki erityiskohteensa. Etelä-Savossa erityiskohteiden palotarkastukset vähenivät arviointivuotta edeltävän vuoden 2007 tasosta ja ovat jäljessä lakisääteisestä veloitteesta. Vaikuttaa siltä, että Etelä-Savon pelastuslaitoksessa ei ole selkeää kuvaa vuosittain tarkastettavista erityiskohteista. Niiden lukumäärä Etelä-Savossa (1 441 kpl) verrattuna esimerkiksi vastaavaan kokoiseen Pohjois-Karjalaan (1 138 kpl) vaikuttaa suurehkolta, mikä luonnollisesti alentaa Etelä-Savon tarkastusprosenttia. Pelastuslaitoksen tulee määritellä uudelleen vuosittain tarkastettavat kohteet eli mitkä kohteet näistä todella ovat valtioneuvoston asetuksen tarkoittamia erityiskohteita. Tämän lisäksi Etelä-Savon tarkastusten määrässä oli vähennystä neljä prosenttiyksikköä vuoteen 2007 verrattuna. Kuten kuviosta 15 käy ilmi, laskeva suuntaus on jatkunut jo vuodesta 2004 (suoritusaste 100 %) saakka – koko alueellisen pelastustoimen ajan.

Asuinrakennusten sekä niihin henkilö- ja paloturvallisuudeltaan rinnastettavien kohteiden tarkastustavoitteet ja tarkastusväli on määritelty pelastussäädösten mukaan pelastustoimen alueen palvelutasopäätöksessä. Tarkastusväli on näissä yleisimmin määritelty kymmeneksi vuodeksi. Läänissä oli vuonna 2008 tarkastusvuorossa kaikkiaan vajaat 20 000 kohdetta. Pelastuslaitoskohtaisesta tavoitteesta tarkastettiin Etelä-Savossa 62 prosenttia (–18 %), Pohjois-Karjalassa 82 prosenttia (–4 %) ja Pohjois-Savossa 74 prosenttia (+2 %). Keskiarvo 66 prosenttia heikkeni edellisvuoteen verrattuna kuusi prosenttiyksikköä. Valtakunnallinen keskiarvo on 60 prosenttia (–1 %).



**KUVIO 16.** Muissa kuin erityiskohteissa tehtyjen palotarkastusten määrä 2008.

Palotarkastukset pystyttiin tekemään pääsääntöisesti vain vakituisesti asutuissa kiinteistöissä, pienemmissä teollisuuslaitoksissa ja vastaavissa kohteissa, pienehköissä hoito- ja huoltolaitoksissa sekä majoitus- ja ravitsemusliikkeissä. Erityisen hankalaksi ovat muodostuneet vapaa-ajan asuntojen tarkastukset niiden asukkaiden huonon tavoitettavuuden vuoksi. Tarkastustavoitteet on saavutettu Itä-Suomen läänin osalta valtakunnallista keskiarvoa paremmin, mutta Etelä-Savo jää valtakunnallista keskiarvoa heikommaksi. Etelä-Savon tarkastusprosenttia heikentää vapaa-ajan kiinteistöjen suuri määrä. Etelä-Savon ja Pohjois-Karjalan pelastuslaitoksella on tarkastusmäärissä laskeva suunta. Pohjois-Savossa tarkastuksia on tehty edellisvuotta enemmän. Kaikilla pelastuslaitoksilla riittää vielä kehitettävää asuinrakennusten sekä niihin henkilö- ja paloturvallisuudeltaan verrattavien kohteiden tarkastuksissa (taulukko 14).



**KUVIO 17.** Muissa kuin erityiskohteissa tehtyjen palotarkastusten määrä (%) pelastuslaitosten asettamasta tavoitteesta vuosina 2004–2008.

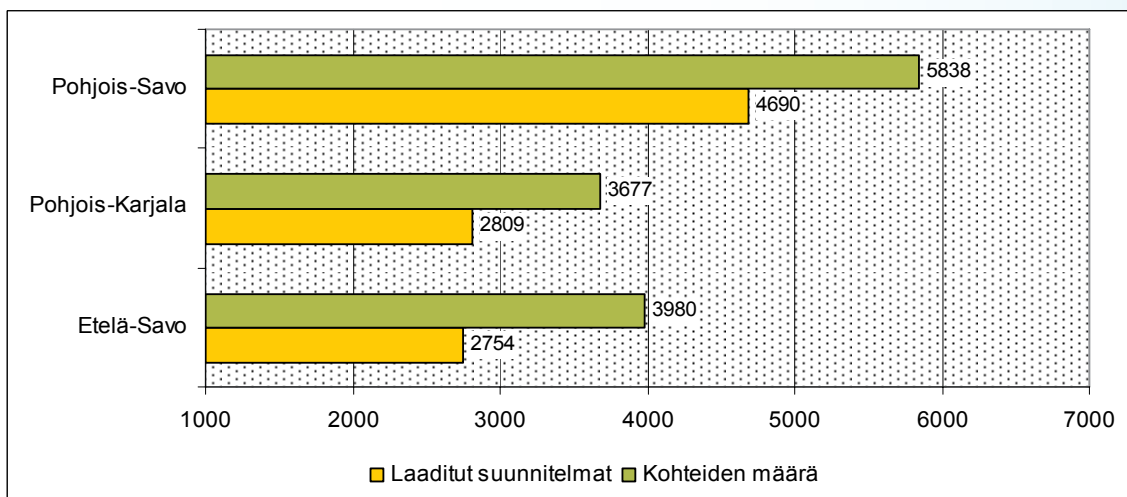
### Onko lakisäätteiset pelastussuunnitelmat laadittu?

*Pelastussuunnitelmista on laadittu lähes neljä viidesosaa, laadintatilanne on parantunut hieman edellisvuoden tasosta. Monet laadituista suunnitelmista ovat samanaikaisesti ehtineet vanhentua.*

Pelastussäädösten mukaan omistajan tai haltijan on laadittava pelastussuunnitelma rakennukseen tai muihin kohteeseen, jossa mahdollinen onnettomuus voi aiheuttaa tavallista suurempaa vaaraa henkilöille, ympäristölle ja omaisuudelle. Pelastussuunnitelma sisältää ohjeet siitä, kuinka uhkia voidaan estää ennalta ja kuinka erilaisissa vaara-, onnettomuus- ja vahinkotilanteissa toimitaan. Henkilökunnalle on myös annettava riittävästi turvallisuuskoulutusta ja järjestettävä pelastusharjoituksia.

Nykyisten säädösten edellyttämät pelastussuunnitelmat piti olla laadittuina jo vuoden 2004 loppuun mennessä. Suunnitelman laatimisesta vastaa suunnitteluvuorollisen kohteen omistaja tai haltija. Pelastuslaitos valvoo lähinnä palotarkastusten yhteydessä laadintaa, ajantasaisuutta sekä perehdyttämistä kohteen henkilöstölle.

Itä-Suomen läänissä oli vuonna 2008 määritelty yhteensä 13 495 suunnitelmavelvollista kohdetta, joihin oli laadittu 10 253 pelastussuunnitelmaa. Keskimäärin 76 prosenttia (+4 %) pelastussuunnitelmista on laadittu. Pelastuslaitoksittain tarkasteltuna suunnitelmia oli laadittu Etelä-Savossa 69 prosenttia (–6 %), Pohjois-Karjalassa 76 prosenttia (+14 %) ja Pohjois-Savossa 80 prosenttia (+5 %). Sairaaloista, vanhainkodeista ja



**KUVIO 18.** Laadittujen pelastussuunnitelmien määrä suunnitteluvuorollisten kokonaismäärästä 2008.

muista vastaavista hoitolaitoksista (543 kohdetta), joissa asiakkaina on suurelta osin ikäihmisiä, oli pelastussuunnitelmat laadittu 93 prosenttiin kohteista.

Lääninhallituksen arvion mukaan noin viidennes Etelä- ja Pohjois-Savon suunnitelmista oli vanhentunut. Pelastuslaitosten on poistettava vanhentuneet suunnitelmat tilastoistaan ja vaadittava tilalle päivitetty suunnitelmat. Pohjois-Karjalan pelastuslaitos on jo aiemmin poistanut tilastoistaan vanhentuneet suunnitelmat ja systemaattisesti edistänyt suunnitelmien päivitystä, joten Pohjois-Karjalan alueen suunnitelmat ovat hyvin ajan tasalla. Lisäksi Pohjois-Karjalan suunnittelutilanne on määrällisesti parantunut vuonna 2008 peräti 14 prosenttiyksikköä. Kokonaisuutena läänin pelastussuunnitelmatilanne on kuitenkin vielä riittämättömällä tasolla, kun otetaan huomioon pelastuslain velvoite 100 prosenttisesta suunnittelutilanteesta jo vuoden 2004 loppuun mennessä. Kunnittain tarkastellen suunnittelutilanne on vaihteleva, mikä käy ilmi yhteenvetotaulukosta (taulukko 14).

### **Kuinka pelastuslaitokset ovat onnistuneet neuvonta- ja valistustoiminnassaan?**

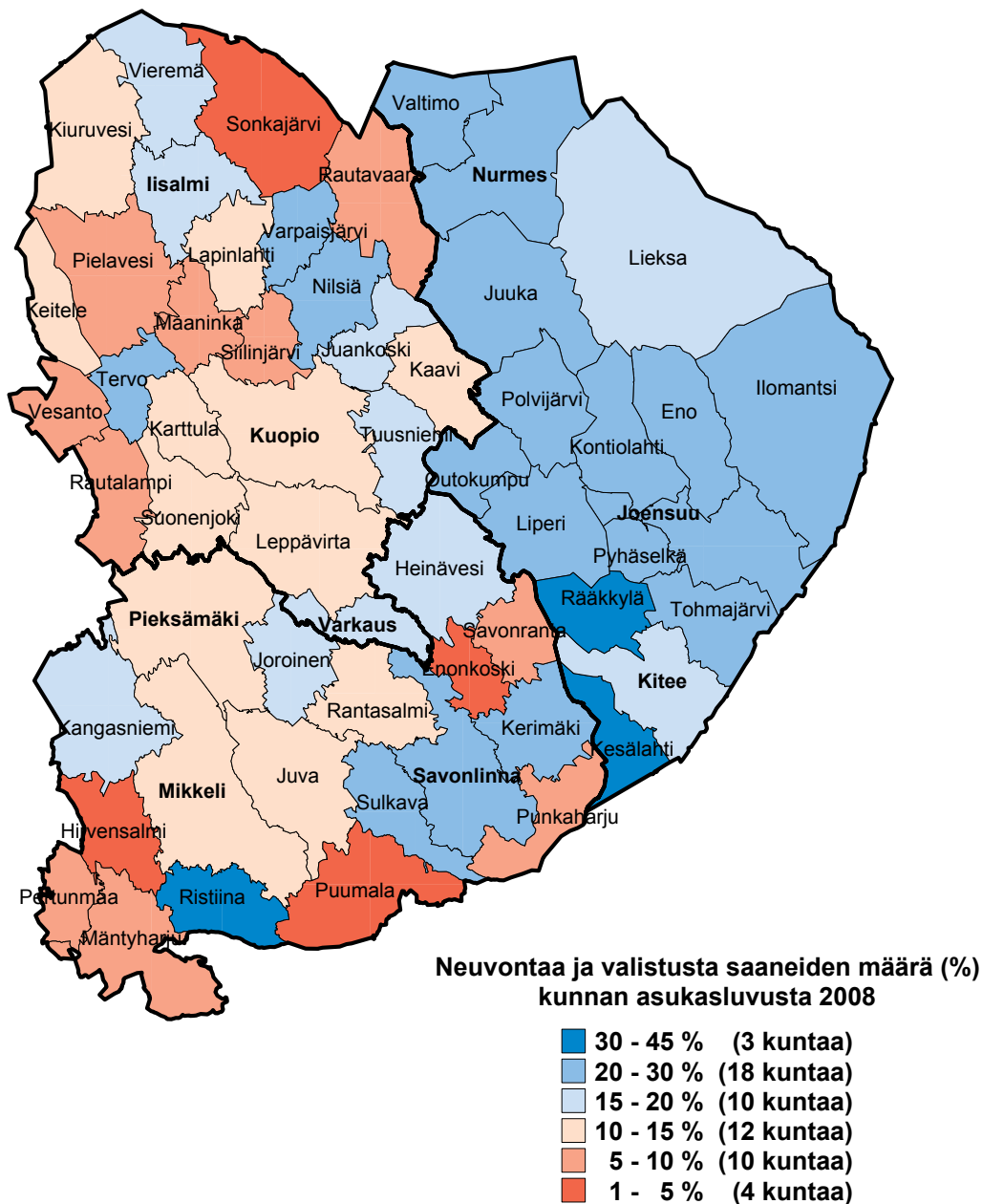
*Neuvonta- ja valistustyössä saavutettiin keskimäärin hieman edellisvuotta parempi tulos. Pohjois-Karjalassa asetettu tavoite ylitettiin reilusti. Sen sijaan Pohjois-Savossa ja Etelä-Savossa jäätiin tavoitteesta. Tilanne vaihtelee kunnittain. Yli 65-vuotiaiden osuus neuvontaa ja valistusta saaneista oli vain kolme prosenttia.*

Jo vuoden 2006 yhtenä pelastushallinnon valtakunnallisena tulostavoitteena oli, että 20 prosenttia väestöstä saa turvallisuusasioihin liittyvää valistusta ja neuvontaa. Sittemmin on puhuttu 15 prosentin tavoite-tasosta. Neuvonta- ja valistustyö on tiedollista ja tavoitteellista vaikuttamista turvallisuusasenteisiin. Valistustyön tavoitteet pohjautuvat pelastustoimen visioon, sisäisen turvallisuuden ohjelman tavoitteisiin sekä pelastustoimen toiminta- ja taloussuunnitelmaan. Pelastustoimen neuvonta- ja valistustyöhön osallistuville on julkaistu vuonna 2005 valtakunnallinen ohje neuvonta- ja valistustyön strategian laatimiseksi. Tavoitteena oli tukea ja tehostaa sekä pelastuslaitosten että alan neuvontajärjestöjen ja yhteisöjen työtä. Lääninhallituksen strategia-asiakirja on laadittu vuonna 2007.

Pelastuslaitoksilla on tehty vuosittain valistus- ja neuvontatyön vuosisuunnitelmat, joihin on kirjattu toimintaperiaatteet ja menettelytavat sekä valtakunnalliset tulostavoitteet. Varsinaista strategia-asiakirjaa ei pelastuslaitoksilla erikseen ole. Vaikka pelastuslaitosten tekemä työ on ollut aikaisempaa suunnitelmallisempaa, perustuu valistus- ja neuvontatyö vieläkin pitkälti kysyntään, vaikka sen tulisi olla enemmän tarjontapainotteista.

Valistus- ja neuvontatilaisuuksia oli läänissä yhteensä 1 954, ja niihin osallistui 91 221 henkilöä. Huomattavimpana kohderyhmänä oli suuri yleisö, jonka osuus oli 30 prosenttia. Peruskoululaisten osuus oli 28 prosenttia sekä työpaikkojen, yritysten ja laitosten henkilöstön osuus 16 prosenttia kokonaismäärästä. Valistusta ja neuvontaa saaneista yli 65-vuotiaiden osuus oli vaatimaton kolme prosenttia.

Pelastuslaitosten järjestämiin valistus- ja neuvontatilaisuuksiin osallistui keskimäärin 15,9 prosenttia (+2,8 %) läänin asukkaista. Valtakunnallinen keskiarvo kohosi peräti 19,9 prosenttiin (+5,7 %). Etelä-Savossa osallistujamäärä oli 14,3 prosenttia (+6,9 %), Pohjois-Karjalassa 23,4 prosenttia (+6,3 %), Pohjois-Savossa ainoastaan 11,9 prosenttia (-2,2 %).



**KUVIO 19.** Neuvontaa ja valistusta saaneiden määrä (%) kunnan asukasluvusta 2008.

## 5.1.2 Nopean avun saanti

### Toimintavalmius

Merkittävä pelastustoiminnan tuloksellisuuden vaikuttava tekijä on aika, joka palokunnalta kuluu sen hälyttämisestä onnettomuuskohteen saavuttamiseen. Tätä aikaa kutsutaan palokunnan toimintavalmiusajaksi. Toimintavalmiusajan ja palokunnan lähtöajan lisäksi pelastustoiminnan tuloksellisuuden vaikuttavia tekijöitä ovat pelastushenkilöstön määrä ja sen osaamisen taso. Toimintavalmiusohjeen suositusten mukaan ensitoimenpiteitä varten tarvittavan pelastushenkilöstön vahvuus on yleensä pelastusyksikkö eli esimies ja kolme palomiestä (1+3).

Pelastustoiminnan toimintavalmiusaika määritetään riskialueittain (I-IV). Riskialueiden määräytymisperusteina käytetään alueen asukas- ja liikennemääriä sekä alueen rakennusten yhteenlaskettua kerrosalaa. Kartalla yhtenäisen riskialueen muodostaa vähintään kymmenen kappaletta toisiaan koskettavia riskiroutuja, joiden koko on 250 x 250 metriä. Riskialueella I, jossa onnettomuuksien todennäköisyys on suurin, tulee palokunnan saavuttaa onnettomuuskohteeseen kuudessa minuutissa. Riskialueella II vastaava toimintaval-

miusaikavaatimus on kymmenen minuuttia ja riskialueella III 20 minuuttia. Riskialueelle IV, jossa onnettomusriski on vähäisin, ei ole erikseen määriteltyä toimintavalmiusaikavaatimusta.

## Arviointitulokset

### Miten palokunnat ovat suoriutuneet riskialueittain määritellyistä toimintavalmiusajoista?

*Itä-Suomen palokuntien toimintavalmiusajat olivat keskimäärin hyvällä tasolla.*

Käytettäessä mittarina keskimääräisiä toimintavalmiusajoja pelastustoimen palvelujen saatavuus ei ole merkittävästi muuttunut maakunnallisten pelastuslaitosten aikana (vuosina 2004–2008) aikaisempaan kuntakohtaisen pelastustoimen tasoon verrattuna. Palokuntien toimintavalmiusajat ovat pysyneet kutakuinkin vakiona. Vuonna 2008 keskimääräinen toimintavalmiusaika on riskialueella I ollut hieman edellisvuosia parempi. Riskialueilla II-IV keskimääräiset toimintavalmiusajat ovat pysyneet entisellä tasolla.

**TAULUKKO 11.** Keskimääräiset toimintavalmiusajat riskialueittain palokunnan I. pelastusyksikön mukaan vuosina 2004–2008.

Vuosi	Keskimääräiset toimintavalmiusajat riskialueittain I-IV 1. pelastusyksikön mukaan vuosina 2004-2008									
	I		II		III		IV		Yhteensä	
	Lkm	Keski-arvo (mm:ss)	Lkm	Keski-arvo (mm:ss)	Lkm	Keski-arvo (mm:ss)	Lkm	Keski-arvo (mm:ss)	Lkm	Keski-arvo (mm:ss)
2004	1 212	5:48	3 349	6:54	1 622	10:47	2 144	16:07	8 327	9:53
2005	1 315	5:28	3 107	6:40	1 745	10:04	3 132	15:36	9 299	10:09
2006	1 239	5:21	2 335	6:43	1 315	9:04	4 060	15:11	8 949	10:43
2007	1 043	5:33	1 856	6:15	1 059	8:05	3 451	13:44	7 409	9:54
2008	1 106	5:16	1 717	6:06	1 038	8:11	3 149	14:44	7 010	10:09

Tilaston mukaan kiireellisissä pelastustehtävissä riskialueella edellytetty toimintavalmiusaika on toteutunut riskialueilla I–III vuonna 2008 keskimäärin 90 prosentissa tehtäviä. Riskialueella I asetettu 90 prosentin tavoite saavutettiin vain Pohjois-Karjalassa. Etelä-Savossa toimintavalmiusaika ylitetiin I riskialueella 13 ja Pohjois-Savossa 39 prosentissa tehtävistä. Riskialueilla II ja III päästiin tavoitettavuudessa asetettuun 90 prosentin tavoitteeseen kaikilla pelastustoimen alueilla. Itä-Suomen läänin palokuntien toimintavalmiusajat olivat kokonaisuudessaan varsin hyvällä tasolla.

**TAULUKKO 12.** Toimintavalmiusajan ylitykset riskialueilla I-III kiireellisissä pelastustehtävissä pelastustoimen alueittain palokunnan I. pelastusyksikön mukaan vuonna 2008.

Maakunta	Toimintavalmiusajan ylitykset riskialueilla I-III kiireellisissä pelastustehtävissä 1. yksikön mukaan vuonna 2008											
	I			II			III			Yhteensä		
	Lkm	Yli-tykset	%	Lkm	Yli-tykset	%	Lkm	Yli-tykset	%	Lkm	Yli-tykset	%
Etelä-Savo	47	6	13	96	5	5	62	1	2	205	12	6
Pohjois-Karjala	45	3	7	137	5	4	94	1	1	276	9	3
Pohjois-Savo	171	67	39	202	9	4	157	2	1	530	78	15
<b>Yhteensä</b>	<b>263</b>	<b>76</b>	<b>29</b>	<b>435</b>	<b>19</b>	<b>4</b>	<b>313</b>	<b>4</b>	<b>1</b>	<b>1011</b>	<b>99</b>	<b>10</b>

Riskialueittain määritellyssä toimintavalmiusajassa palokunnat saavuttivat läänin asukkaista keskimäärin 92 prosenttia riskialueella I, 97 prosenttia riskialueella II ja peräti 99 prosenttia riskialueella III. Tavoitteena on, että riskialueen edellyttämässä toimintavalmiusajassa saavutetaan 90 prosenttia kyseisen alueen väestöstä. Tavoitteen toteutumisessa on ollut hieman ongelmia riskialueella I Pohjois-Savossa Kuopion kasvialueilla. Väestön tavoitettavuuden puutteet muun muassa Vuorelan, Petosen ja keskustan ruutukaavan alueilla se-

littyvät ainakin osaksi Kuopion paloaseman sijaintipaikalla. Pelastuslaitos selvittää parhaillaan mahdollisuuksia lisätä paloasemia ja sijoittaa niitä riskien kannalta tarkoituksenmukaisemmin.

**TAULUKKO 13.** Väestön saavutettavuus riskialueittain määritellyssä toimintavalmiusajassa palokunnan I. pelastusyksikön mukaan 2008.

Pelastuslaitos	Riskialueittain määritellyssä toimintavalmiusajassa saavutettu väestö (%)			Saavutettu väestö (%) määritellyssä toimintavalmiusajassa riskialueen luokasta riippumatta			
	Riskialue I	Riskialue II	Riskialue III	Alle 6 min	Alle 10 min	Alle 20 min	Yli 20 min
Etelä-Savo	99	98	100	49	72	93	7
Pohjois-Karjala	100	92	99	35	71	94	6
Pohjois-Savo	87	99	99	48	76	94	6
<b>Yhteensä</b>	<b>92</b>	<b>97</b>	<b>99</b>	<b>44</b>	<b>73</b>	<b>94</b>	<b>6</b>

### Lähteet

Pelastuslaki (468/2003).

Valtioneuvoston asetus pelastustoimesta (787/2003).

Pelastustoimen resurssi- ja onnettomuustietokanta (PRONTO).

Itä-Suomen lääninhallituksen pelastusosaston ja sisäasianministeriön pelastusosaston välinen tulossopimus vuodelta 2008.

Webropol-kysely Asumisen paloturvallisuuden edistämisestä Itä-Suomen läänin kunnille ja pelastuslaitoksille (19.1.2009).

TAULUKKO 14. Yhteenveto pelastustoimen palvelutasosta pelastuslaitoksittain ja kunnittain 2008.

Pelastuslaitos Kunta	Palotarkastukset		Pelastussuunnitelmat	Valistus ja neuvonta	Toimintavalmiusaika
	Vuosittain tarkastettavien kohteiden tarkastus %	Pelastuslaitoksen päättämin väijöin tarkastettavien kohteiden tarkastus %	Laaditut pelastussuunnitelmat % suunnitelluvollisten kokonaismäärästä	Neuvonta- ja valistustilaisuuksiin osallistuneen väestön määrä %	Tavoiteajassa saavutetut kohteet riskialueilla I-III 1. yksikön mukaan
<b>Etelä-Savo</b>					
Enonkoski	●	●	●	●	●
Heinävesi	●	●	●	●	●
Hirvensalmi	●	●	●	●	●
Joroinen	●	●	●	●	●
Juva	●	●	●	●	●
Kangasniemi	●	●	●	●	●
Kerimäki	●	●	●	●	●
Mikkeli	●	●	●	●	●
Mäntyharju	●	●	●	●	●
Pertunmaa	●	●	●	●	●
Pieksämäki	●	●	●	●	●
Punkaharju	●	●	●	●	●
Puumala	●	●	●	●	●
Rantasalmi	●	●	●	●	●
Ristiina	●	●	●	●	●
Savonlinna	●	●	●	●	●
Savonranta	●	●	●	●	●
Sulkava	●	●	●	●	●
<b>Pohjois-Karjala</b>					
Eno	●	●	●	●	●
Ilomantsi	●	●	●	●	●
Joensuu	●	●	●	●	●
Juuka	●	●	●	●	●
Kesälahti	●	●	●	●	●
Kitee	●	●	●	●	●
Kontiolahti	●	●	●	●	●
Lieksa	●	●	●	●	●
Liperi	●	●	●	●	●
Nurmes	●	●	●	●	●
Outokumpu	●	●	●	●	●
Polvijärvi	●	●	●	●	●
Pyhäselkä	●	●	●	●	●
Rääkkylä	●	●	●	●	●
Tohmajärvi	●	●	●	●	●
Valtimo	●	●	●	●	●
<b>Pohjois-Savo</b>					
Iisalmi	●	●	●	●	●
Juankoski	●	●	●	●	●
Kaavi	●	●	●	●	●
Karttula	●	●	●	●	●
Keitele	●	●	●	●	●
Kiuruvesi	●	●	●	●	●
Kuopio	●	●	●	●	●
Lapinlahti	●	●	●	●	●
Leppävirta	●	●	●	●	●
Maaninka	●	●	●	●	●
Nilsia	●	●	●	●	●
Pielavesi	●	●	●	●	●
Rautalampi	●	●	●	●	●
Rautavaara	●	●	●	●	●
Siilinjärvi	●	●	●	●	●
Sonkajärvi	●	●	●	●	●
Suonenjoki	●	●	●	●	●
Tervo	●	●	●	●	●
Tuusniemi	●	●	●	●	●
Varkaus	●	●	●	●	●
Varpaisjärvi	●	●	●	●	●
Vesanto	●	●	●	●	●
Viermä	●	●	●	●	●
<b>Keskiarvot</b>					
Etelä-Savo	83 %	44 %	69 %	14,3 %	94 %
Pohjois-Karjala	100 %	82 %	76 %	23,4 %	97 %
Pohjois-Savo	100 %	74 %	80 %	11,9 %	85 %
Lääni	94 %	66 %	76 %	15,9 %	90 %
Koko maa	88 %	60 %	73 %	19,9 %	86 %
<b>Tavoitetaso</b>					
● Riittävä	100 %	100 %	100 %	15 %	90 %
● Kehitettävää	85 - 99 %	70 - 99 %	80 - 99 %	10 - 15 %	80 - 89 %
● Riittämätön	< 85 %	< 70 %	< 80 %	< 10 %	< 80 %

## 5.2 Poliisitoimi

### 5.2.1 Nopean avun saanti

#### Johtopäätökset

- Poliisilta nopean avun saamiseen liittyvät mittarit osoittavat, että hälytyspartioiden ja rikostutkinnan toiminnat ovat Itä-Suomessa koko maahan verrattuna hieman parempia. Asiakaskyselyjen perusteella toiminta Itä-Suomessa on viime vuosina parantunut.

#### Toimenpide-ehdotukset

- Poliisilaitosten on kiinnitettävä huomiota poliisipalvelujen tuottamiseen siten, että kansalaisten odotukset täytetään mahdollisimman hyvin. Palvelutuotantoa on suunnattava siten, että kansalaiset kokevat poliisin onnistuvan parhaiten kriittisimmässä tehtävissään, eli tehtävissä joissa ihmisten henki tai terveys ovat vaarassa.

### Arvioinnin taustaa

Arviointikohteena oli paikallispoliisin toiminta nopean avun saannin näkökulmasta. Tarkastelutasona olivat kihlakunnat. Peruspalvelujen arvioinnissa tarkasteltiin myös Itä-Suomen läänin paikallispoliisin palvelutasotavoitteiden toteumaa vuonna 2008.

Paikallispoliisin toiminta oli vuonna 2008 järjestetty Itä-Suomen läänissä 14 yksikköön. Poliisilaitosten keskuspaikkojen lisäksi poliisilla oli läänin alueella noin 30 muuta toimipaikkaa. Yksikköjen koko vaihteli suuresti pinta-alaltaan ja henkilöstömäärältään. Paikallispoliisin lisäksi Itä-Suomen läänissä toimivat myös valtakunnalliset poliisin erillisyyksiköt: keskusrikospoliisi, liikkuva poliisi ja suojelupoliisi. Vuoden 2009 alusta paikallispoliisin toiminta on järjestetty kolmeen maakuntarajojen noudattavaan poliisilaitokseen.

Poliisin lääninjohdon tehtävänä on suunnitella, kehittää ja johtaa poliisitoimea läänissä (Laki poliisin hallinnosta 5 §). Peruspalvelujen arvioinnin tekemisestä vastasi Itä-Suomen poliisin lääninjohto. Kyseessä oli valtion järjestämän peruspalvelun itsearviointi.

### Arviointiasetelma

Arviointikriteerit	Arviointikysymykset	Indikaattorit	Palvelutavoitteet/ hyvä palvelutaso
Saatavuus	Miten palvelujen saatavuus kehittyi vuonna 2008?	Poliisin toimintavalmiusaika A ja B-tehtävissä (tehtäväluokat 0-4)	Vertailu edellisvuosiin
Palvelukyky	Miten palvelukyky kehittyi vuonna 2008?	Poliisin tutkinta-aika (RL-rikosten pl. liikenne rikokset, tutkinta-aika vrk)	Vertailu edellisvuosiin
Palvelujen laatu	Oliko toiminta laadukasta?	Omaisuusrikosten selvitystaso Pahoinpitelyrikosten selvitystaso Henkirikosten selvitystaso	Asetetut palvelutavoitteet, vertailu edellisvuosiin
Asiakastyytyväisyys	Olivatko kansalaiset tyytyväisiä toimintaan?	VM:n laatubarometrin kysymykset	Asetetut palvelutavoitteet, vertailu edellisvuosiin

## Arviointitulokset

### Miten palvelujen saatavuus kehittyi vuonna 2008?

*Vuonna 2008 nopean avun saanti oli edellisvuoden tasolla.*

Nopean avun saannin mittarina käytettiin A- ja B-kiireellisyysluokkaan kuuluvien tehtävien keskimääräistä toimintavalmiusaikaa. Poliisin hälytystehtävät jaetaan kiireellisyytensä perusteella kolmeen luokkaan. Kiireellisimpiä ovat A-tehtävät, jotka on hoidettava välittömästi, eikä niitä saa jättää odottamaan ilman perusteltua syytä. B-luokan tehtävät pyritään hoitamaan viipymättä, mutta niitä voidaan tarvittaessa priorisoida jättämällä tehtäviä odottamaan ja keskeyttää ne. C-kiireellisyysluokan tehtävät eivät edellytä välitömiä toimia, mutta ne on hoidettava toiminnallisesti sopivana tai asiakkaan kanssa erikseen sovittuna ajankohtana. Arviointi suoritettiin mittareita edellisvuosiin vertaamalla, koska vuodelle 2008 ei ollut asetettu poliisilaitos- tai läänikohtaisia tavoitearvoja.

**TAULUKKO 15.** Poliisin toimintavalmiusaika keskimäärin minuutteina 2005–2008.

Poliisilaitos	Kiireellisyysluokat A ja B, tehtäväluokat 0-4			
	2005	2006	2007	2008
Ilomantsi	29,3	38,4	30,5	35,3
Joensuu	21,7	21,7	20,7	21,3
Juva	33,3	31,2	35,1	35,7
Kitee	29,9	27,7	28,3	26,7
Koillis-Savo	34,9	35,7	33,4	33,3
Kuopion seutu	19,2	18,9	16,9	16,6
Lieksa	18,8	17,1	17,3	15,2
Mikkeli	22,7	22,2	22,0	22,8
Nurmes	27,4	28,3	26,9	26,9
Pieksämäki	16,1	15,9	15,5	16,1
Savonlinna	23,7	22,0	22,6	24,9
Sisä-Savo	29,1	29,1	28,9	27,1
Varkauden seutu	22,7	23,0	19,9	19,8
Ylä-Savo	27,4	28,9	26,4	25,1
Itä-Suomen lääni	22,9	22,7	21,6	21,8
Koko maa	22,3	23,4	22,9	22,2

Koko läänin tasolla tarkasteltuna toimintavalmiusaika pysyi suurin piirtein samana edellisvuoteen verrattuna. Nopeimmin poliisipartio saapui paikalle niiden poliisilaitosten alueella, joilla asutus on keskittynyttä, kuten esimerkiksi Pieksämäellä, Kuopiossa ja Lieksassa. Juvalla ja Koillis-Savossa toimintavalmiusajat olivat heikompia, koska niiden poliisilaitosten alueilla on useita taajamia. Poliisin toimintavalmiusaika Itä-Suomen läänissä on ollut viime vuosina hieman koko maan keskiarvoa parempi.

### Miten palvelukyky kehittyi vuonna 2008?

*Palvelukyyn mittarina käytettiin rikosten tutkinta-aikaa. Tutkinta-aika on se aika, joka kuluu poliisin tutkinnan aloituspäivästä siihen kunnes rikos on selvitetty ja poliisin suorittama tutkinta päätetään.*

**TAULUKKO 16.** Rikoslain piiriin kuuluvien rikosten (pl. liikenne rikokset) tutkinta-aika (vrk) keskimäärin 2005–2008.

Poliisilaitos	RL-rikosten (pl. liikenne rikokset) tutkinta-aika, vrk ka.			
	2005	2006	2007	2008
Ilomantsi	51	42	46	61
Joensuu	62	64	49	46
Juva	116	70	117	49
Kitee	62	51	41	49
Koillis-Savo	99	86	93	110
Kuopion seutu	76	71	57	62
Lieksa	70	69	74	55
Mikkeli	120	93	79	79
Nurmes	70	50	58	54
Pieksämäki	96	101	66	74
Savonlinna	69	63	73	65
Sisä-Savo	74	119	75	70
Varkauden seutu	81	73	60	50
Ylä-Savo	94	88	82	83
Itä-Suomen lääni	83	75	66	64
Koko maa	104	91	80	79

Itä-Suomessa rikosten tutkintanopeus oli vuonna 2008 noin pari viikkoa lyhyempi kuin koko maassa keskimäärin. Erityisen hyvälle tasolle päästiin Pohjois-Karjalan suunnalla.

### Oliko toiminta laadukasta?

*Huipputavoitteisiin ei aivan kaikessa päästy, mutta toiminta on kokonaisuutena erinomaista tasoa.*

Paikallispoliisille Itä-Suomen läänissä oli asetettu läänitason palvelutavoitteita eri rikoslajien selvittämisessä. Selvitysprosentti lasketaan siten, että selvitettyjen rikosten määrä suhteutetaan samana aikana tietoon tulleiden rikosten määrään.

**TAULUKKO 17.** Rikosten selvitystasotavoitteet ja -toteuma 2008.

Rikoslaji	Rikosten selvitysprosentti		
	Tavoite Itä-Suomi 2008	Toteuma Itä-Suomi 2008	Toteuma koko maa 2008
Omaisuusrikokset	44,5	47,6	37,9
Pahoinpitelyrikokset	88,0	85,4	78,4
Henkirikokset	100,0	96,9	97,0

Selvitystasot olivat Itä-Suomessa huomattavasti paremmat kuin koko maassa keskimäärin. Omaisuusrikosten selvittämisessä palvelutavoite saavutettiin, mutta pahoinpitely- ja henkirikoksissa tavoitteista jäätin hie-  
man.

**TAULUKKO 18.** Rikosten määrätavoitteet ja -toteuma 2008.

Rikoslaji	Rikosten määrä	
	Tavoite Itä-Suomi 2008	Toteuma Itä-Suomi 2008
Omaisuusrikokset	alle 19 000	19 175
Pahoinpitelyrikokset	alle 3400	3584
Henkirikokset	alle 60	64

Rikosten määrien osalta tavoitteet eivät toteutuneet. Poliisin ennaltaehkäisevä toiminta ei onnistunut tavoitteen mukaisesti.

### Olivatko kansalaiset tyytyväisiä toimintaan?

*Kansalaiset arvioivat toiminnan vastaavan koko maan keskimääräistä tasoa.*

Valtionvarainministeriön teettämässä julkisten palvelujen laatua mittaavassa barometrissa arvioitiin myös poliisin palvelujen laatua. Tutkimuksessa oli vastaajia Itä-Suomesta reilu viisisataa henkilöä. Vastaajista oma-kohtaisia kokemuksia poliisin kanssa asioimisesta oli noin sadalla henkilöllä.

**TAULUKKO 19.** Arvio poliisin toiminnasta.

Toiminto	VM:n laatubarometri: "minkälainen käsitys teillä on poliisin toiminnasta seuraavissa tehtävissä?" (Asteikko 4 - 10) ka.					
	2006	2007	2008	2006	2007	2008
	Itä-Suomi	Itä-Suomi	Itä-Suomi	koko maa	koko maa	koko maa
Poliisin partiointi	7,41	7,48	7,57	7,47	7,41	7,42
Kiireellisiin hälytyksiin vastaaminen	7,55	7,66	7,66	7,68	7,64	7,63
Kotiväkivaltaan puuttuminen	7,53	7,61	7,69	7,60	7,60	7,63
Poliisin toimistopalvelut erilaisten lupien myöntämisessä	8,23	8,29	8,23	8,24	8,20	8,17
Autovarkauksien selvittäminen	7,12	7,31	7,24	7,03	7,07	7,14
Huumerikosten selvittäminen	7,39	7,46	7,51	7,49	7,42	7,56
	N=417	N=559	N=560	N=5008	N=5002	N=5005

Kansalaisten käsitykset poliisin toiminnasta Itä-Suomessa olivat koko maan keskiarvotasoa vuosina 2006–2008. Saatua tulosta ei voi pitää hyvänä, kun arvosteluasteikko oli 4–10.

**TAULUKKO 20.** Arvio poliisin toimipisteen sijainnista.

VM:n laatubarometri: Arvio poliisin toimipisteen sijainnista (asteikko 4-10). Vastaaja ottanut yhteyttä poliisiin jossain asiassa. ka.					
2006	2007	2008	2006	2007	2008
Itä-Suomi	Itä-Suomi	Itä-Suomi	koko maa	koko maa	koko maa
8,20	7,91	8,12	8,11	8,13	7,98
N=77	N=108	N=109	N=855	N=907	N=914

Vastaajat saivat arvioida myös poliisin toimipisteen sijaintia, jos he olivat olleet jossain asiassa yhteydessä poliisiin. Alhainen vastaajamäärä aiheutti hieman epätarkkuutta arviointiin, mutta Itä-Suomen saama arvosana ei poikkea merkittävästi koko maan tuloksesta. Poliisin palvelupisteet sijoittuvat lähemmäksi väestöä, kun ihmiset muuttavat taajamiin.

### Lähteet

Poliisin tulostietojärjestelmä.  
VM:n laatubarometri 2006, 2007 ja 2008.