

2 TOIMINTAYMPÄRISTÖ

Toiminta-alue

Itä-Suomen läänin kuuluvat Etelä-Savon, Pohjois-Karjalan ja Pohjois-Savon maakunnat. Läänin pinta-ala on 60 719 km². Se on 12,2 prosenttia koko maan pinta-alasta. Neljäs osa läänin pinta-alasta on vesistöä.

Vuonna 2008 läänissä oli 57 kuntaa ja 12 seutukuntaa. Vuoden 2009 alusta valtioneuvosto päätti kahdesta uudesta kuntaliitoksesta: Enon kunta ja Pyhäselän kunta liitettiin Joensuun kaupunkiin ja Savonrannan kunta sekä eräät Enonkosken kuntaan kuuluvat alueet liitettiin Savonlinnan kaupunkiin. Läänissä on nyt 54 kuntaa. Seutukuntia on 11, kun Juvan seutukunta lakkautettiin. Juva, Joroinen ja Rantasalmi liitettiin Pieksämäen seutukuntaan ja Puumala Mikkelin seutukuntaan. Kihlakunnat toiminnallisena järjestelmänä lakkasivat 1.1.2008. Uudet maakunnalliset poliisilaitokset aloittivat toimintansa 1.1.2009.

Itä-Suomen läänissä toimii kolme maakunnan liittoa, kolme työ- ja elinkeinokeskusta sekä kolme ympäristökeskusta.

Uutena organisaationa 1.1.2008 perustettiin Mikkelin uusi puolustushaaraesikunta, Maavoimien Esikunta. Se johtaa muun muassa Kouvolassa sijaitsevaa Itä-Suomen Sotilasläänin Esikuntaa, jonka vastuualueella Itä-Suomen lääni sijaitsee.

Läänin pohjoisosa kuuluu Suomen evankelis-luterilaisen kirkon Kuopion hiippakuntaan ja eteläosa Mikkelin hiippakuntaan. Läänin alue kuuluu ortodoksisen kirkon Karjalan hiippakuntaan. Ortodoksisen kirkon arkkipiispan ja kirkollishallituksen kansliat sijaitsevat Kuopiossa.

Väestö

Läänin väestö vähenee edelleen, kuntakohtaiset erot kuitenkin suuria

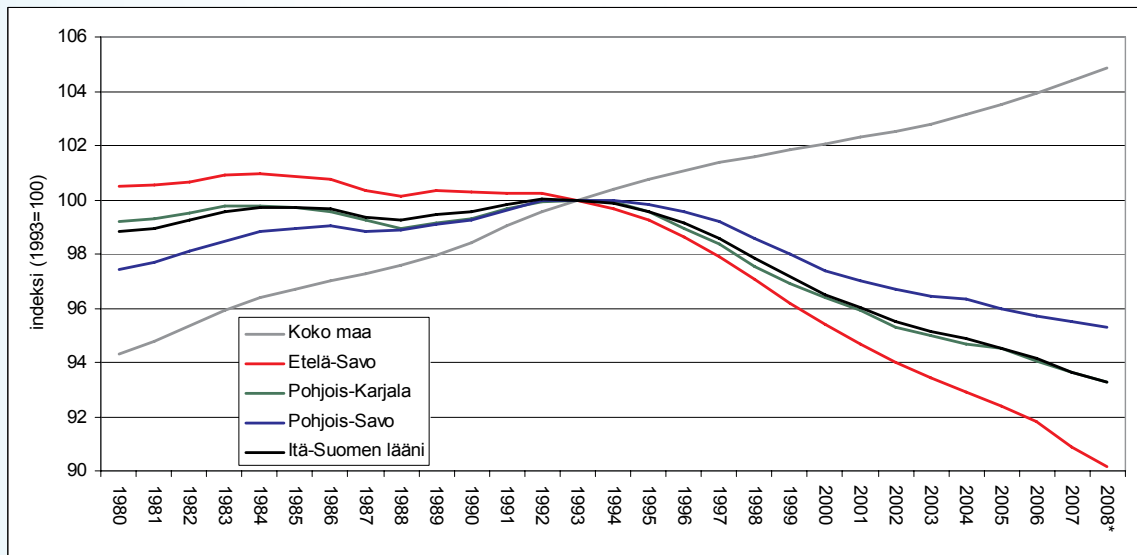
Vuoden vaihteessa 2008–2009 läänin asukasluku oli 571 095 (taulukko 1) ja väestötiheys 11,8 henkilöä/maakm². Väestöstä noin 71 prosenttia asui taajamissa. Väestö väheni vuonna 2008 jokaisessa läänin maakunnassa, yhteensä lähes 2 400 henkeä.

Väestömäärän väheneminen oli Itä-Suomen läänissä vuonna 2008 pienempi kuin laman taantumisen jälkeisenä aikana (1993–) keskimäärin (kuvio 1). Läänissä asui vuoden 2008 lopussa yli 41 000 henkilöä vähemmän kuin vuonna 1993.

TAULUKKO I. Itä-Suomen läänin ennakkoväkiluku 31.12.2008.

	Asukaslu- ku 31.12.2008	Muutos vuoden aikana		Asukaslu- ku 31.12.2008	Muutos vuoden aikana		Asukaslu- ku 31.12.2008	Muutos vuoden aikana
ETELÄ-SAVO			POHJOIS-SAVO			POHJOIS-KARJALA		
<i>Juvan seutukunta</i>	19 398	-294	<i>Koillis-Savon seutukunta</i>	20 163	-240	<i>Joensuun seutukunta</i>	116 422	229
Joroinen	5 476	-19	Juankoski	5 373	-81	Eno	6 505	-148
Juva	7 132	-81	Kaavi	3 456	-34	Ilomantsi	6 051	-152
Puumala	2 644	-79	Nilsinä	6 507	-30	Joensuu	58 069	392
Rantasalmi	4 146	-115	Rautavaara	1 949	-39	Kontiolahti	13 481	155
			Tuusniemi	2 878	-56	Liperi	12 058	118
<i>Mikkelin seutukunta</i>	70 765	-251				Outokumpu	7 555	-133
Hirvensalmi	2 490	-25	<i>Kuopion seutukunta</i>	120 072	600	Polvijärvi	4 847	-84
Kangasniemi	6 094	-37	Karttula	3 524	6	Pyhäselkä	7 856	81
Mikkeli	48 671	-49	Kuopio	91 935	615			
Mäntyharju	6 569	-78	Maaninka	3 856	-28	<i>Keski-Karjalan seutukunta</i>	19 833	-348
Pertunmaa	1 979	-40	Siilinjärvi	20 757	7	Kesälahti	2 535	-61
Ristiina	4 962	-22				Kitee	9 475	-136
			<i>Sisä-Savon seutukunta</i>	15 328	-211	Rääkkylä	2 669	-66
<i>Pieksämäen seutukunta</i>	20 305	-171	Rautalampi	3 542	-50	Tohmajärvi	5 154	-85
Pieksämäki	20 305	-171	Suonenjoki	7 602	-76			
			Tervo	1 749	-43	<i>Pielisen Karjalan seutukunta</i>	29 850	-520
<i>Savonlinnan seutukunta</i>	46 144	-534	Vesanto	2 435	-42	Juuka	5 763	-69
Enonkoski	1 651	-26				Lieksa	12 910	-271
Heinävesi	4 063	-89	<i>Varkauden seutukunta</i>	33 939	-351	Nurmes	8 671	-145
Kerimäki	5 697	-92	Leppävirta	10 755	-130	Valtimo	2 506	-35
Punkaharju	3 880	-112	Varkaus	23 184	-221			
Savonlinna	26 663	-112						
Savonranta	1 157	-49	<i>Ylä-Savon seutukunta</i>	58 876	-292			
Sulkava	3 033	-54	Ilalmi	22 292	-6			
			Keitele	2 619	-23			
			Kiuruvesi	9 398	-117			
			Lapinlahti	7 557	38			
			Pielavesi	5 246	-46			
			Sonkajärvi	4 705	-120			
			Varpaisjärvi	2 997	-26			
			Vieremä	4 062	8			
<i>Yhteensä</i>	156 612	-1 250	<i>Yhteensä</i>	248 378	-494	<i>Yhteensä</i>	166 105	-639
Itä-Suomen lääni							571 095	-2 383
Asukastiheys							11,8	
KOKO MAA							5 325 208	24 724

Lähde: Tilastokeskus, väestön ennakkotilasto, ennakkoväkiluku alueittain (22.1.2009).

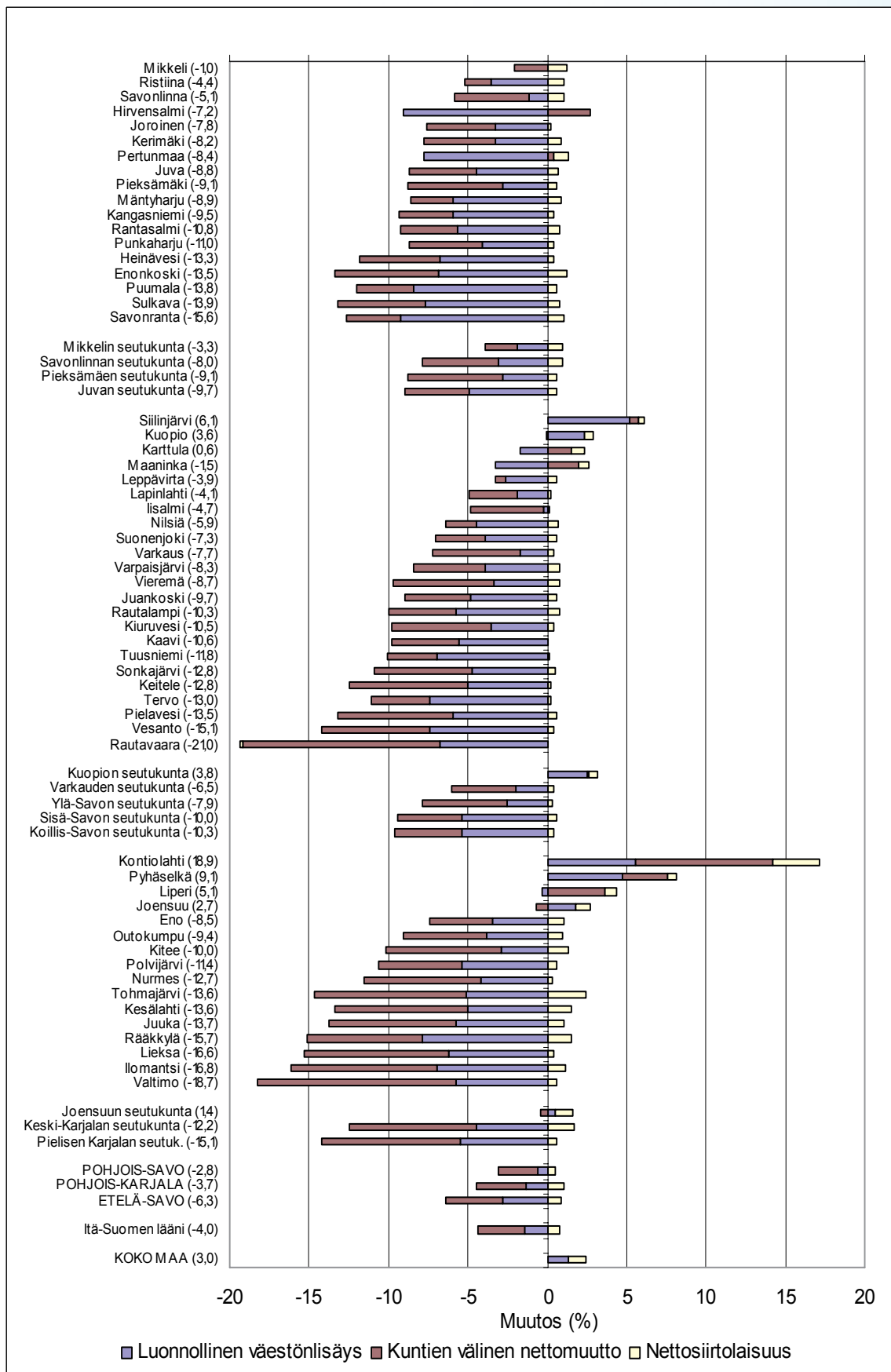


KUVIO 1. Väkiluvun kehitys (1993=100) maakunnittain Itä-Suomen läänissä 1980–2008. Lähde: Tilastokeskus, väestötilastot, väestörakenne (28.3.2008) ja väestön ennakkotilasto, ennakkoväkiluku alueittain 31.12.2008 (22.1.2009).

Suomen yhdeksästä väestöä menettäneestä maakunnasta Etelä-Savon väestömäärä pieneni vuonna 2008 sekä määrällisesti että prosentuaalisesti eniten (-0,8 %). Vuonna 2008 väestön väheneminen Etelä-Savossa oli jopa laman jälkeisen ajan keskimääräistä vuosimuutostaan suurempi. Pohjois-Karjalan väestömäärän väheneminen ei ollut yhtä voimakasta ja Pohjois-Savossa väestötappio jäi miltei puoleen vuoden 1993 jälkeisen ajan keskimääräisestä heikkenemisestä.

Neljässätoista läänin kunnassa väkiluku (taulukko 1) pieneni yli kaksi prosenttia ja Savonlinnaan vuoden 2009 alussa liittyneellä Savonrannalla jopa yli neljä prosenttia. Määrällisesti eniten väheni Lieksan asukasluku. Väkiluku kasvoi suhteellisesti eniten Pohjois-Savon ja Pohjois-Karjalan maakuntakeskuksissa ja muutamissa niitä ympäröivissä kunnissa, eli Kontiolahdella, Pyhäselässä (vuoden 2009 alussa kuntaliitos Joensuuhun) ja Liperissä. Joensuun kaupungin väestön määrä lisääntyi kahden tappiollisen vuoden jälkeen. Etelä-Savossa väestön määrä väheni kaikissa kunnissa. Väkiluku kasvoi myös Lapinlahdella, Karttulan, Vieremällä ja Siilinjärvellä. Seutukuntatasolla vain Kuopion ja Joensuun seutukunnissa väkiluku kasvoi.

Väkiluvun muutokset ovat eriytyneet voimakkaasti kunnittain 2000-luvulla (kuvio 2). Kun koko läänin väestö on 2000-luvun aikana vähentynyt neljällä prosentilla, niin Rautavaaralla, Valtimolla, Ilomantsissa, Lieksassa, Rääkkylässä, Savonrannalla ja Vesannolla väestön määrä on pienentynyt yli 15 prosenttia. Toisaalta koko maan väestön lisäyksen (3,0 %) ovat ylittäneet Kontiolahti (18,9 %), Pyhäselkä, Siilinjärvi, Liperi ja Kuopio. Myös Joensuun ja Karttulan väkimäärät ovat kasvaneet 2000-luvulla.



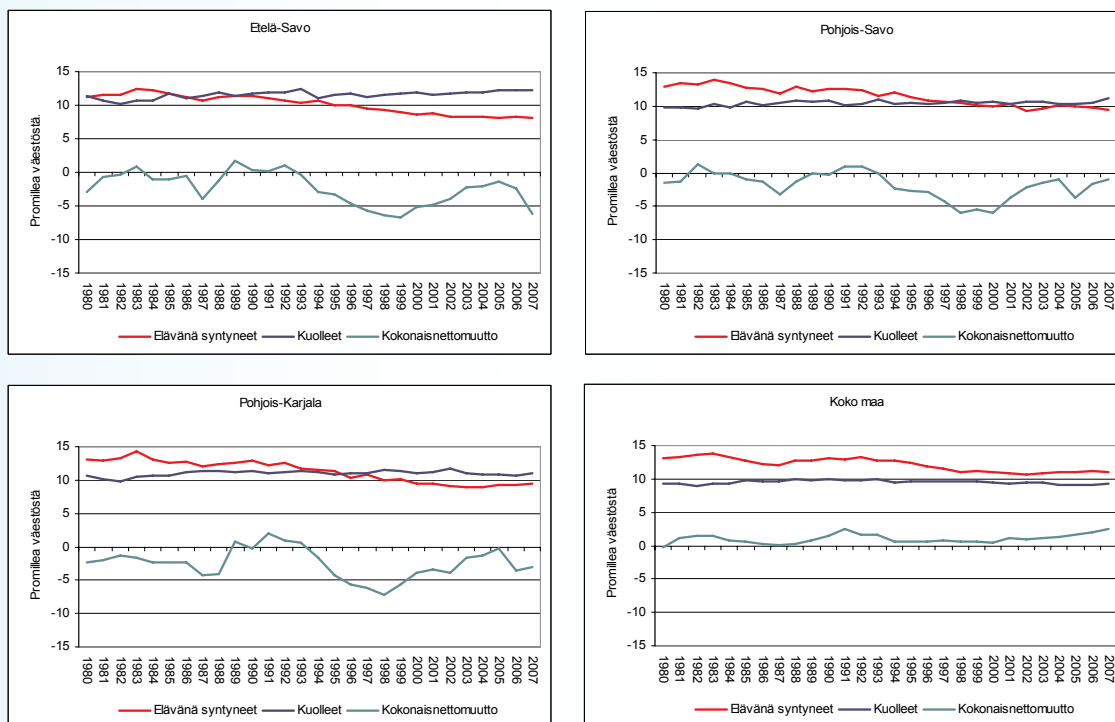
KUVIO 2. Väkiluvun muutokset (%), kunnan nimen jälkeen yhteensä vuosien 2000–2008 aikana eri teki-
jööidensä osalta Itä-Suomen läänin kunnissa vuosina 2000–2007. Lähde: Tilastokeskus, väestötilastot, väes-
tömuutokset alueittain 1980–2007 (23.5.2008) ja Tilastokeskuksen ennakkoväkiluku alueittain
(22.1.2009).

Sekä muuttoliike että luonnollinen väestönmuutos vähenemisen syinä

Väestönmuutokset johtuvat läänissä pääsääntöisesti siitä, että luonnollinen väestönmuutos ja muuttoliike ovat olleet negatiivisia (kuvio 2). Nettosiirtolaisuus on hivenen tasannut väestön vähenemistä kaikissa Itä-Suomen läänin kunnissa vuosina 2000–2007 Rautavaaraa ja Hirvensalmea lukuun ottamatta.

Peruskuvasta poikkeavia kuntia ovat olleet väestönkasvukunnat Siilinjärvi, Kontiolahti ja Pyhäselkä, joihin lisäys on tullut luonnollisesta väestönmuutoksesta, muuttoliikkeestä ja siirtolaisuudesta. Väestötappiokunnista Pertunmaalla, Hirvensalmella, Mikkeliissä ja Maaningalla sekä väestöä lisänneissä Karttulassa ja Liperissä muuttoliike on ollut positiivista. Kuopiossa ja Joensuussa on ollut luonnollista väestönlisäystä, mutta muuttoliike lievästi negatiivista. Maaseutukunnissa erityisen suuri huoli on syntyvyyden vähäisyys.

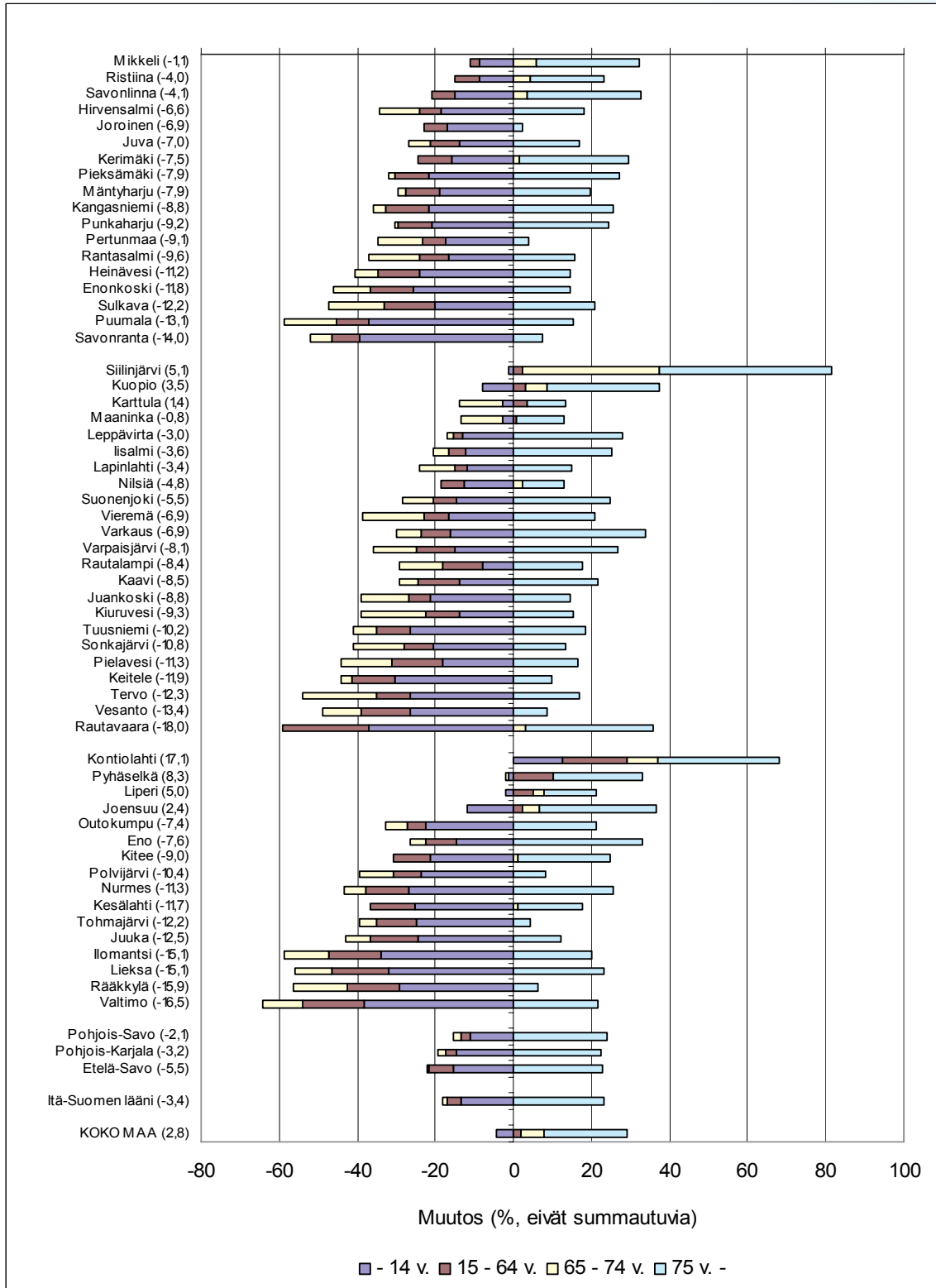
Maakuntatasolla (kuvio 3) havaitaan, että kaikissa maakunnissa kuolleisuus on ollut syntyvyyttä suurempaa 1990-luvun puolivälistä lähtien ja syntyvyys on alentunut vuodesta 1983 lähtien. Nettomuutto on ollut negatiivista siitä lähtien kun koko maan talous kääntyi kasvuun syvän laman jälkeen.



KUVIO 3. Väestönmuutokset maakunnittain Itä-Suomessa 1980–2007. Lähde: Tilastokeskus, väestötilat, väestön muutokset alueittain 1980–2007 (23.5.2008).

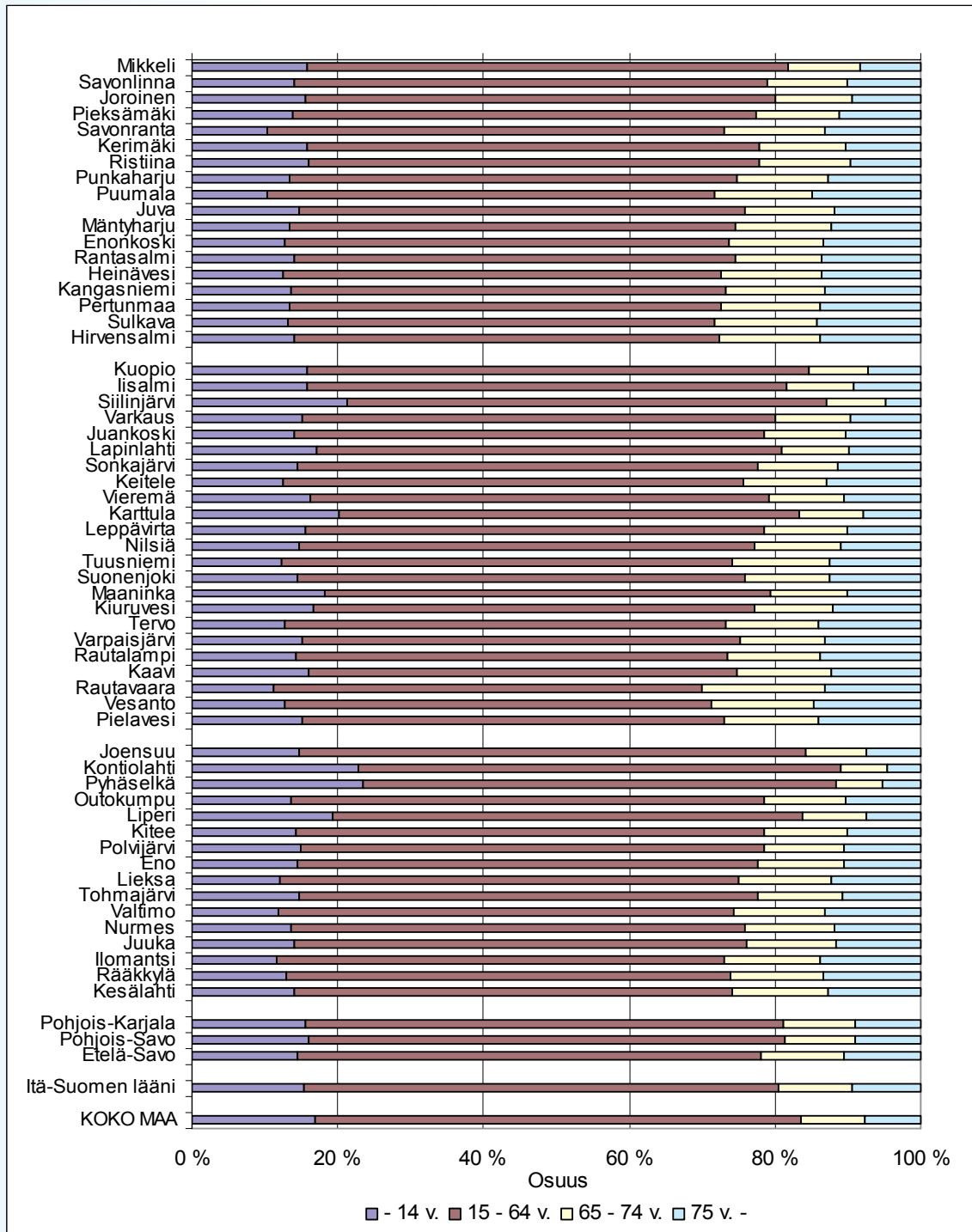
Väestö on ikääntynyttä

Väestökehityksen megatrendejä Itä-Suomen läänissä ovat olleet pääosin muuttoliikkeestä aiheutuva väestön vähentyminen, nuorempien ikäluokkien pieneneminen sekä ikääntyneen väestön määrän kasvaminen (kuvio 4).



KUVIO 4. Väestömuutos (%) ikäryhmittäin Itä-Suomen läänin kunnissa vuodesta 2000 vuoteen 2007
Lähde: Tilastokeskus, väestötilastot, väestörakenne, väestö iän ja sukupuolen mukaan alueittain 1980–2007 (28.3.2008).

Itä-Suomen läänissä yli 65-vuotiaiden osuus koko väestöstä vuonna 2007 oli 19,6 prosenttia (kuvio 5), kun koko maan luku oli 16,5 prosenttia. Koko maata edullisempi ikärakenne (alle 65-vuotiaita) oli Liperissä, Joensuussa, Kuopiossa, Siilinjärvellä, Pyhäselässä ja Kontiolahdella (89,1 %). Eniten 15–64-vuotiaita oli maakunnittain tarkasteltuna Mikkelissä (66,1 %), Joensuussa (69,5 %) ja Kuopiossa (69,0 %) sekä vähiten Hirvensalmella (58,3 %), Kesälahdella (60,0 %) ja Pielavedellä (57,8 %). Alle 15-vuotiaita oli suhteellisesti vähiten Savonrannalla (10,4 %) ja eniten Pyhäselässä (23,5 %).

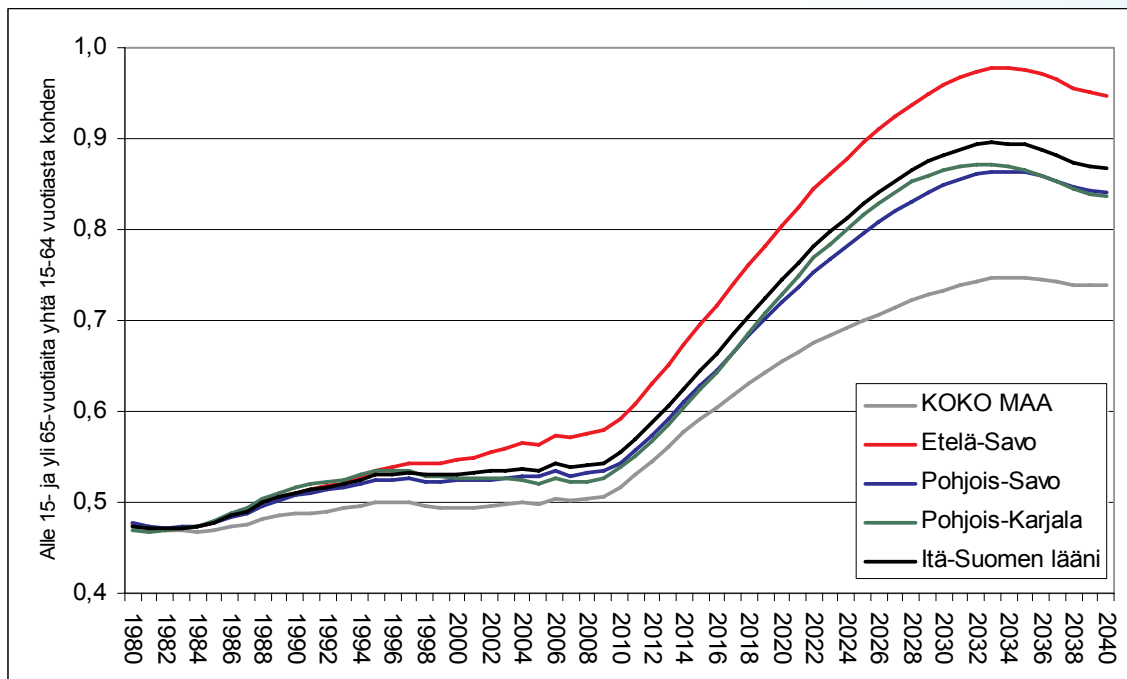


KUVIO 5. Väestön ikärakenne ikäryhmittäin Itä-Suomen läänin kunnissa 2007, kuntien järjestys ikäluokan 15–64 perusteella. Lähde: Tilastokeskus, väestötilastot, väestörakenne, väestö iän ja sukupuolen mukaan alueittain 1980–2007 (28.3.2008).

Sekä väestöllinen että taloudellinen huoltosuhde huono

Tarkasteltaessa väestöllistä huoltosuhdetta, eli alle 15-vuotiaiden ja yli 65-vuotiaiden määrän suhdetta 15–64-vuotiaiden määrään, vuonna 2007 ainoastaan Joensuussa ja Kuopiossa oli 15–64-vuotiaita suhteessa muun ikäisiin enemmän kuin koko maassa keskimäärin. Koko maassa 15–64-vuotiaita oli noin kaksi kertaa muun ikäisten määrä. Muutamissa läänin kunnissa (Hirvensalmi ja Pielavesi) 15–64-vuotiaita oli alle 1,4 kertaa enemmän kuin muun ikäisiä (kuvio 5).

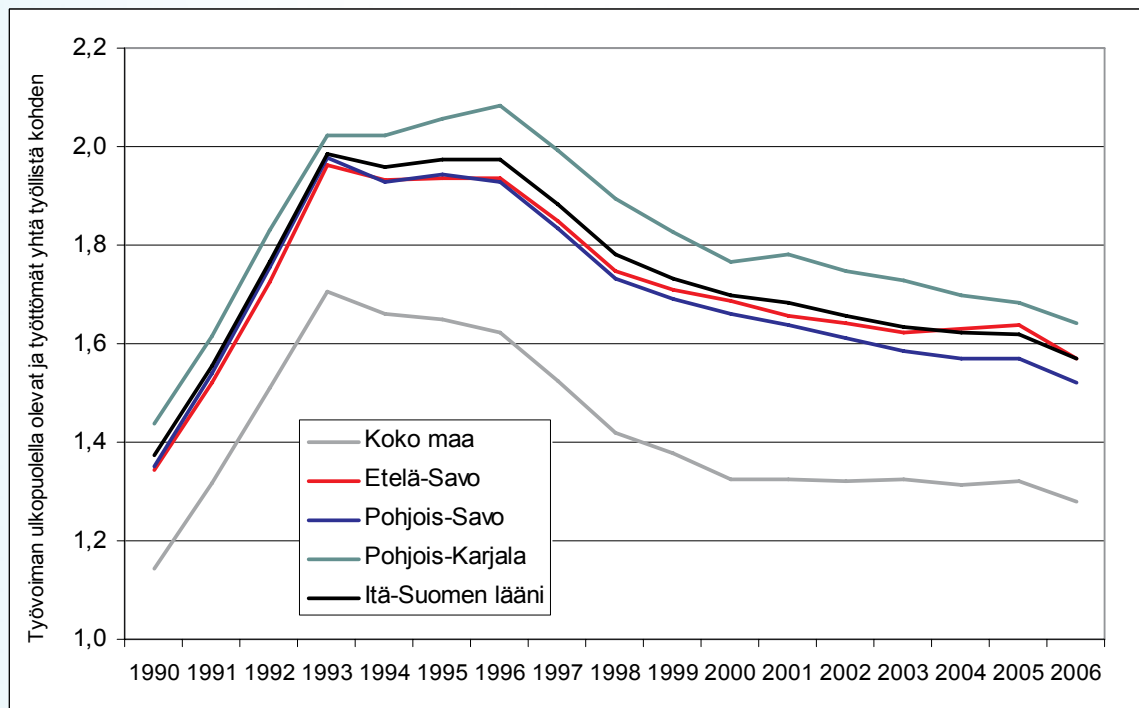
Tilastokeskuksen väestöennusteen mukaan vuoteen 2020 mennessä huoltosuhde koko maassa heikkenisi siten, että 15–64-vuotiaita olisi enää noin 53 prosenttia enemmän kuin muun ikäisiä. Joensuussa, Kuopiossa ja Kontiolahdella olisi edelleen koko maata enemmän 15–64-vuotiaita suhteessa muun ikäisiin. Toisaalta Rautavaaralla, Puumalassa ja Vesannolla oltaisiin tilanteessa, jossa 15–64-vuotiaita olisi jo vähemmän kuin muita ikäluokkia yhteensä.



KUVIO 6. Väestöllisen huoltosuhteen (alle 15-vuotiaiden ja yli 65-vuotiaiden määrän suhde 15–64-vuotiaisiin) toteutunut (1980–2007) ja ennakoitu (2008–) kehitys Itä-Suomen läänin maakunnissa. Lähde: Tilastokeskus, väestötilastot, väestörakenne, väestö iän ja sukupuolen mukaan alueittain 1980–2007 (28.3.2008) ja väestöennuste 2007 iän ja sukupuolen mukaan alueittain 2006–2040 (31.5.2007).

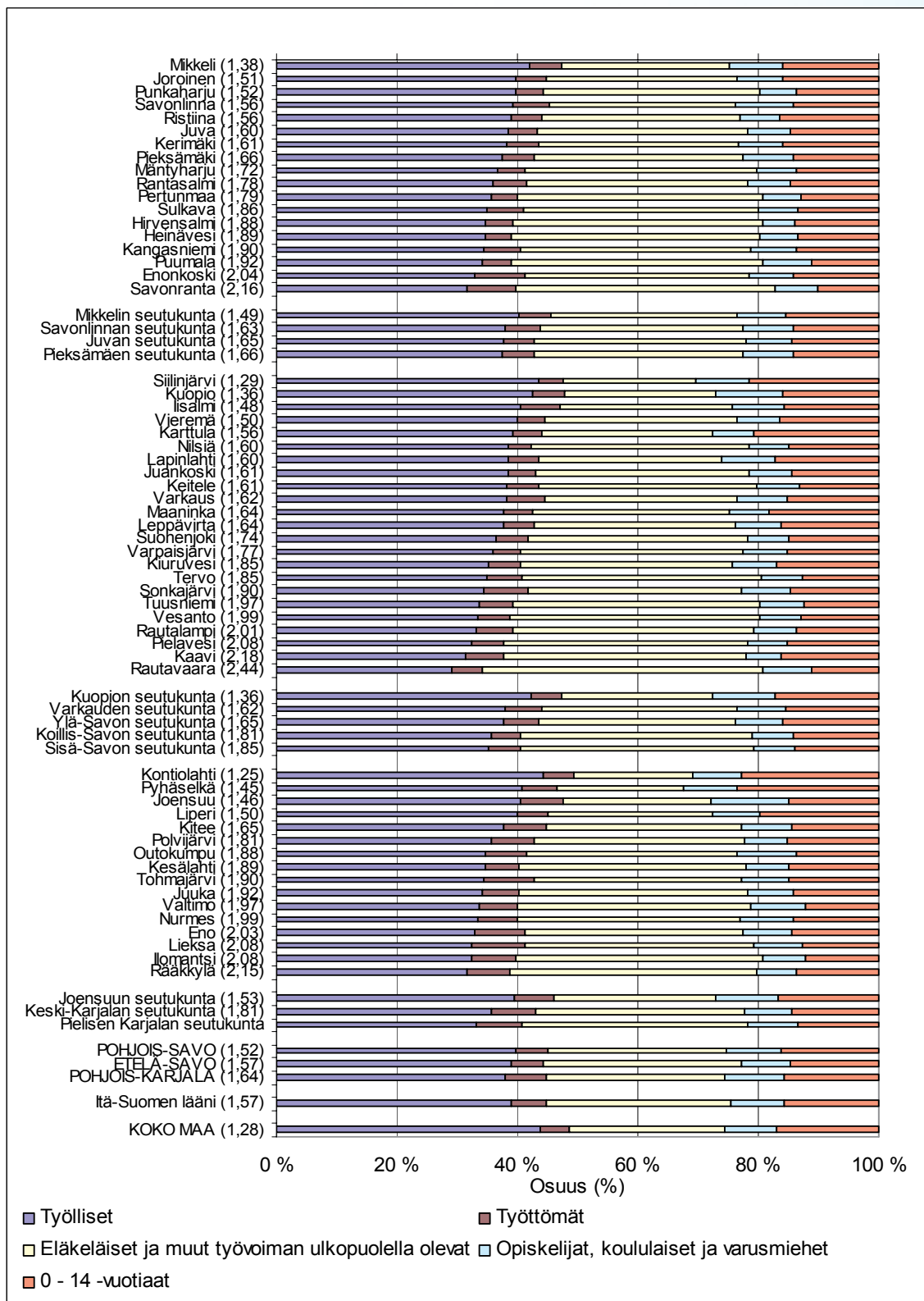
Vuonna 2030 koko maassa olisi 15–64-vuotiaita vain 36 prosenttia enemmän kuin muun ikäisiä. Koko maata enemmän olisi 15–64-vuotiaita suhteessa muihin ikäluokkiin edelleenkin Kuopiossa, Joensuussa ja Kontiolahdella. Suurimmassa osassa Itä-Suomen läänin kuntia olisi tuolloin enemmän muun ikäisiä kuin 15–64-vuotiaita. Huoltosuhteen heikentymisen oletetaan tapahtuvan hyvin nopeasti (kuvio 6), kuten esimerkiksi Puumalassa. Vuonna 2007 Puumalassa oli yli 60 prosenttia enemmän 15–64-vuotiaita kuin muun ikäisiä, mutta vuonna 2030 olisi 15–64-vuotiaita jo 28 prosenttia muun ikäisiä vähemmän.

Väestöllisen huoltosuhteen ennuste on ongelmallinen, kun otetaan huomioon heikentyvä taloustilanne ja läänin maakuntien koko maata heikommat taloudelliset huoltosuhteet (kuvio 7), jotka kuvaavat työvoiman ulkopuolella ja työttöminä olevien suhdetta työllisten määrään. Läänin maakunnissa oli vuonna 2006 työttömiä ja työvoiman ulkopuolella olevia 52–64 prosenttia enemmän kuin työllisiä, kun koko maassa heitä oli vain 28 prosenttia enemmän.



KUVIO 7. Taloudellinen huoltosuhde maakunnittain 1990–2006. Lähde: Tilastokeskus, työssäkäyntitilasto (4.7.2008).

Taloudellinen huoltosuhde on parantunut kaikissa läänin maakunnissa, mutta 1990-luvun lamasta toipuminen on tälläkin indikaattorilla mitattuna jäänyt muuta maata heikommalle tasolle. Kuntakohtaiset erot taloudellisissa huoltosuhteissa ovat suuret (kuviot 8). Kontiolahdella oli vain 25 prosenttia enemmän työvoiman ulkopuolella ja työttöminä olevia kuin työllisiä, kun Rautavaaralla työvoiman ulkopuolella ja työttöminä olevia oli lähes kaksi ja puolikertaisesti työllisten määrä. Kymmenessä kunnassa työttömiä ja työvoiman ulkopuolella olevia oli yli kaksi kertaa niin paljon kuin työllisiä.



KUVIO 8. Taloudellinen huoltosuhde ja väestön pääasiallinen toiminta kunnittain 2006 Lähde: Tilastokeskus, työssäkäyntitilasto (4.7.2008).

Väestön ennustetaan vähenevän ja ikääntyvän

Tilastokeskuksen väestöennusteen mukaan Itä-Suomen läänin väestön määrä tulisi edelleen pienenemään: vuonna 2007 laaditun väestöennusteen perusteella vuonna 2040 Etelä-Savossa olisi lähes kahdeksan prosenttia, Pohjois-Karjalassa yli kuusi prosenttia ja Pohjois-Savossa 5,5 prosenttia vähemmän asukkaita kuin vuonna 2008. Lukumääräisesti Pohjois-Savossa väestö vähenisi 13 700, Etelä-Savossa lähes 12 000 ja Pohjois-Karjalassa noin 10 500 henkeä. Samana aikana koko Suomen väestömäärä kasvaisi yli 400 000 hengellä. Koska väestöennusteet hyödyntävät ja myös kuvaavat trendinomaista kehitystä tulevaisuuteen, niin väestövoitto- ja -tappiokunnat tulisivat olemaan samoja kuin menneisydydessäkin.

Erityisen voimakasta väestön väheneminen tulisi olemaan Pielisen Karjalan seutukunnassa, jossa olisi vuonna 2020 yli 15 prosenttia vähemmän asukkaita kuin nykyisin. Ennusteen mukaan kunnista suhteellisesti eniten väestöään tulisivat menettämään Valtimo, Tervo ja Lieksa. Lieksa menettäisi määrällisesti eniten väestöään, yli 2 000 henkeä.

Itä-Suomen väestö on jo nyt ikääntyneempää kuin muualla maassa

Itä-Suomen läänissä oli vuonna 2007 yli 65-vuotiaita 112 242. Heistä 34 552 asui Etelä-Savossa, 46 371 Pohjois-Savossa ja 31 319 Pohjois-Karjalassa. Yli 65-vuotiaiden suhteellinen osuus (21,9 %) oli suurin Etelä-Savossa. Koko maassa ikäryhmän osuus oli 16,5 prosenttia. Pohjois-Savossa osuus oli 18,6 prosenttia ja Pohjois-Karjalassa 18,8 prosenttia. Suhteellisesti väestöstä eniten yli 65-vuotiaita oli Rautavaaralla (30,1 %) ja vähiten Kontiolahdella (10,9 %) (kuvio 5).

Yli 75-vuotiaita Itä-Suomen läänissä oli 54 206 vuonna 2007. Heistä 16 644 oli eteläsavolaisia, 22 518 pohjoissavolaisia ja 15 044 pohjoiskarjalaisia. Yli 75-vuotiaiden suhteellinen osuus (10,5 %) oli suurin Etelä-Savossa ja koko maassa 7,8 prosenttia. Pohjois-Savossa ja Pohjois-Karjalassa osuus oli yhdeksän prosenttia. Kunnittain suhteellisesti väestöstä eniten yli 75-vuotiaita oli Puumalassa (14,9 %) ja vähiten Kontiolahdella (4,7 %). Lähes neljännes (13 382) yli 75-vuotiaista asui taajamien ulkopuolella.

Muuttoliikkeestä, syntyvyyden vähäisyydestä ja väestön ikääntymisestä johtuen yli 75-vuotiaiden suhteelliset osuudet ja määrät ovat kasvaneet kaikkialla läänissä vuosina 2000–2007 (kuvio 4). Toisaalta alle 65-vuotiaiden määrät ovat vähentyneet muutamaa kuntaa lukuun ottamatta (Kontiolahti, Pyhäselkä, Liperi, Siilinjärvi, Kuopio, Maaninka ja Karttula), kun koko maassa alle 65-vuotiaiden määrä keskimäärin on edelleen kasvanut.

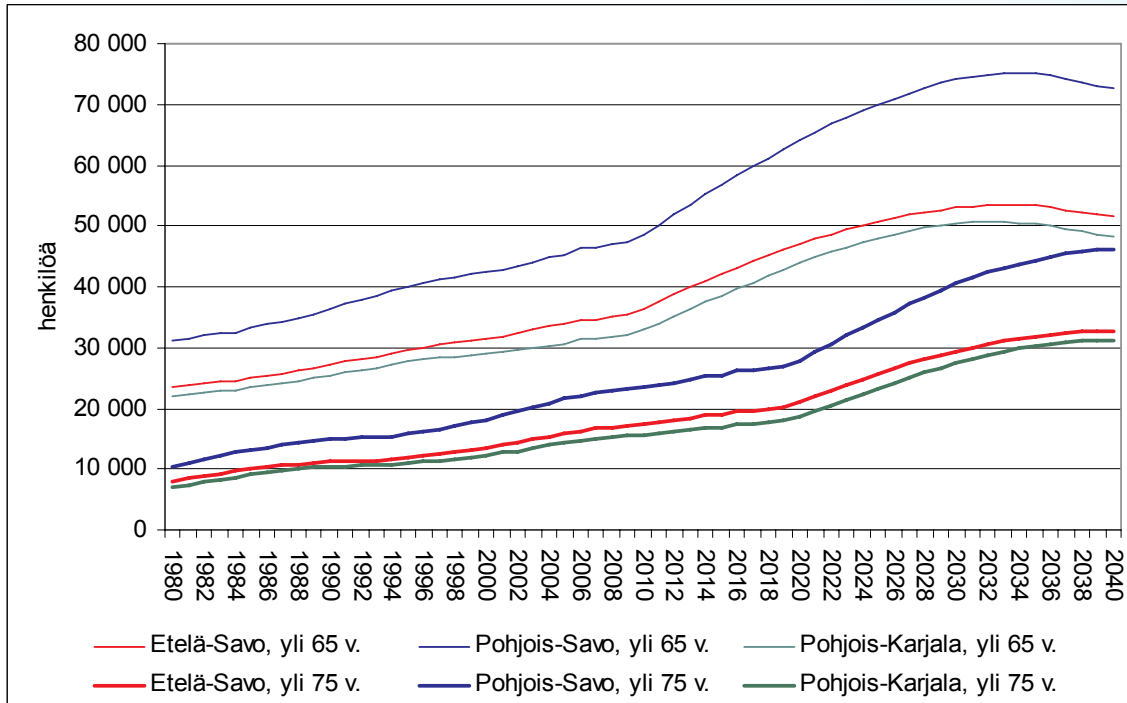
Vanhimman väestön määrän (yli 65-vuotiaat yhteensä) kasvu (9,1 %) on ollut vuosina 2000–2007 koko maata hitaampaa (12,6 %) sekä kaikissa läänin maakunnissa että kunnissa muutamia poikkeuksia (Mikkeli, Savonlinna, Siilinjärvi, Kuopio, Rautavaara, Kontiolahti, Joensuu) lukuun ottamatta. Lisäksi läänissä on useita kuntia, joissa yli 65-vuotiaiden ikäluokka on jo pienentynyt. Tämä johtuu muuta maata aikaisemmin tapahtuneesta väestön ikääntymisestä. Trendiä kuvastaa, että yli 75-vuotiaiden määrän lisääntyminen (23,2 %) on ollut kaikissa läänin maakunnissa koko maan kasvua (21,2 %) nopeampaa.

Vanhempien ikäluokkien ennustetaan kasvavan edelleen

Tilastokeskuksen väestöennusteen mukaan yli 75-vuotiaiden lukumäärä tulisi Itä-Suomen läänissä edelleen kasvamaan. Vuoteen 2020 mennessä tämän ikäluokan koko kasvaisi noin 25 prosentilla kaikissa maakunnissa. Vuonna 2030 yli 75-vuotiaita olisi nykyistä 77–82 prosenttia enemmän. Kasvunopeus hidastuisi 2030-luvun loppupuolella, mutta vuonna 2040 heitä ennustetaan olevan nykyiseen verrattuna yli kaksinkertainen määrä. Trendissä on siis nähtävissä selkeä kiihtyminen (kuvio 9) 2020-luvulta eteenpäin. Itä-Suomen läänissä olisi vuonna 2020 yli 13 000, vuonna 2030 yli 43 000 ja vuonna 2040 lähes 56 000 nykyistä enemmän yli 75-vuotiaita.

Maakuntien keskuskaupungeissa ennustetaan yli 75-vuotiaiden määrän kasvavan 40 prosentilla vuoteen 2020 mennessä. Vuonna 2030 isoissa kaupungeissa heitä olisi yli kaksinkertainen määrä ja vuonna 2040 noin 2,3-kertainen määrä nykyiseen verrattuna.

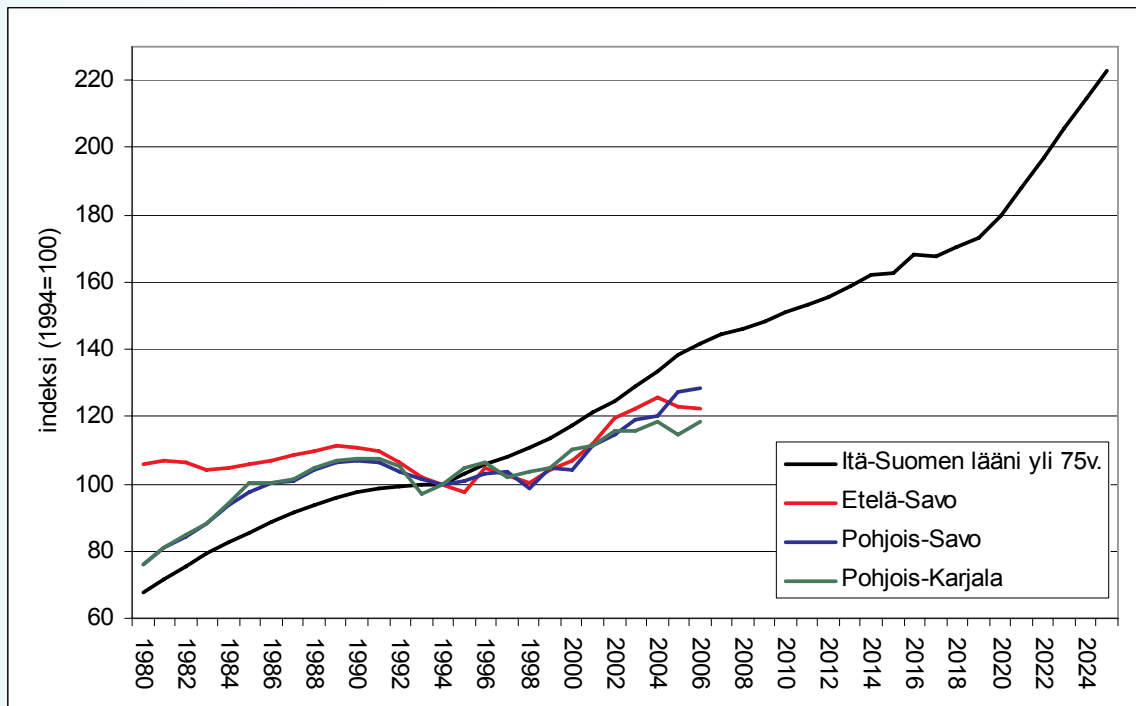
Yli 65-vuotiaiden ikäryhmän kehitystrendi (kuvio 9) noudattelee edellä mainitun vanhemman ikäluokan kehitystä, mutta kymmenen vuotta aiemmin. Niinpä jo vuodesta 2010 eteenpäin tämän ikäluokan kasvutrendissä tapahtuu selkeä kiihtyminen. Toisaalta yli 65-vuotiaiden määrä kääntyy laskuun 2030-luvun puolivälissä. Itä-Suomen läänissä olisi vuonna 2020 lähes 43 000 ja vuonna 2030 yli 65 000 nykyistä enemmän yli 65-vuotiaita.



KUVIO 9. Itä-Suomen läänin maakuntien yli 65- ja yli 75-vuotiaat vuosina 1980–2040: toteutunut kehitys 1980–2007 ja ennustettu kehitys 2008–2040. Lähde: Tilastokeskus, väestötilastot, väestörakenne, väestö iän ja sukupuolen mukaan alueittain 1980–2007 (28.3.2008) ja väestöennuste 2007 iän ja sukupuolen mukaan alueittain 2006–2040 (31.5.2007).

On silti huomattava, että kaikki edellä esitetyt ennusteet ovat vain aikaisempaan kehitykseen pohjautuvia trendiennusteita, eikä niissä ole otettu huomioon alueiden kehittämistoimia eikä ihmisten odotusten muutoksia. Mikäli kuitenkin työssäkävien muuttoliike Itä-Suomeen päin tai syntyvyyden kasvu pidemmällä aikavälillä eivät kehity odotuksia suotuisammin, Itä-Suomen läänin väestöllinen huoltosuhde heikkenee huomattavasti edellä esitetyllä tavalla (kuvio 6). Sen mukaan Itä-Suomen läänin väestöllinen huoltosuhde huononisi paljon enemmän kuin koko maassa keskimäärin. Lisäksi on huomioitava koko väestömäärän väheneminen samaan aikaan.

Yli 75-vuotiaiden määrän kasvulla on ollut miltei suora ja välitön vaikutus sosiaali- ja terveydenhuoltosektorin työllisten määrän tarpeeseen (kuvio 10). Mikäli kaikkien taustalla vaikuttavien tekijöiden kuten sairastavuuden, elinajan odotteen, väestö- ja työvoimakehityksen, palvelutason, palvelurakenteiden, tuottavuuden ja kuntatalouden kehitys jatkuu entisellään, tulevat kasvun rajat pian vastaan ainakin työvoimapulana ja kuntien rahoitusongelmina.



KUVIO 10. Sosiaali- ja terveydenhuoltosektorin työllisten määrän ja yli 75-vuotiaan väestön määrän kehitys (1994=100) Itä-Suomessa vuosina 1980–2006/2007 sekä ennustettu kehitys 2008–2025. Lähde: Tilastokeskus, väestötilastot, väestörakenne, väestö iän ja sukupuolen mukaan, ja kansantalous, tuotannon ja työllisyyden aluetilit (19.3.2008).

Ikääntymisen haasteet

Ikääntymisen määrittely

Ikääntymistä voidaan tarkastella sekä koko väestön että yksittäisen ihmisen näkökulmasta. Useimmiten ikääntymisellä tarkoitetaan väestön keskimääräisen iän kohoamista ja ikäihmisten osuuden lisääntymistä suhteessa nuorempiin ikäluokkiin. Yksittäisen kansalaisen ikääntyminen on muutosta ajassa ja ikääntymisen käsitteet kiinnittyvät aikaan, ikään ja elämäntapaan. Kronologinen ikä ei määrittele yksiselitteisesti ikääntymistä. Sitä voidaan käyttää likiarvoisena, hypoteettisena mittarina ikääntymistä tarkasteltaessa.

Ikääntyminen on yksilöllinen tapahtuma. Kun tarkastellaan esimerkiksi ikääntyvän oppimista tai toimintakykyä, on syytä erottaa toisistaan kronologinen, biologinen, psykologinen ja sosiaalinen ikä. Jokaiselle kertyy ikävuosia samalla vauhdilla, mutta biologisesti ja psykologisesti yksilöt vanhenevat eri tavoin ja eri nopeudella. Vaikka ikääntymiseen liittyy aina jonkin verran aivojen tiedonkäsittelyn eli kognitiivisten toimintojen muutoksia, oppiminen ei ole varsinaisesti iästä kiinni. Jos oppiminen nähdään yksilön käyttäytymisen muuttumisena tarkoituksenmukaisemmaksi opetteluun myötä, riittävä aika oppimiseen, ympäristön häiriöttömyys sekä turhan sirpaletiedon karsiminen edistävät ikääntyneen oppimista. Ikä ei yksin määrittele myöskään ihmisen aktiivisuutta ja toimintaa. Toimintakyky on keskeinen tekijä ja vaihtelee saman kronologisen iän omaavilla. Osa yli 75-vuotiaista tarvitsee paljon sosiaali- ja terveyspalveluja. Osa taas on vielä aktiivisia, osallistuvia ja liikuntaa harrastavia.

Vanhuus- ja vanhuskäsitteet ovat historiallisesti muuttuvia ja perusteet, joilla ihmisiä luokitellaan vanhoiksi vaihtelevat ajan ja paikan suhteen. Yhteiskunnassa tapahtuvat muutokset muokkaavat käsityksiämme ikääntymisestä ja heijastuvat myös ikäihmisiin liittyvissä nimityksissä, kuten vanhus, ikääntyvä, ikääntynyt, ikäihminen, seniori, harmaa pantteri, kolmas ikä ja neljäs ikä. Uusimmat näkemykset tunnistavat ikääntymisvaiheen aikuisuuden ja vanhuuden välillä. Aikaa varhaisaikuisuuden jälkeen on kuvattu ja kutsuttu keski- ja myöhäsaikuisuudeksi. Ikääntyvät itse kokevat, että 60–70-vuotiaat eivät ole vanhuksia ja että vanhusnimitys sopii parhaiten yli 80-vuotiaisiin. Viimeaikaisten tutkimusten mukaan ikääntyvät eivät enää omaksu vanhusroolia, vaan he harrastavat, matkustelevat, kuluttavat ja oppivat uutta. Tällainen roolien muutos näkyy esimerkiksi siinä, että ikääntyvät aletaan ottaa huomioon myös kuluttajina ja sitä kautta myös mainonnan kohteina.

Tässä kappaleessa käsitellään ihmisen työelämän jälkeistä aikaa. Ihmisestä käytetään joustavasti termejä ikäihminen, ikääntyvä, ikääntynyt, vanhus. Termejä käytetään toistensa synonyymeinä. Palvelujen näkökul-

masta työelämässä olevat käyttävät eri palveluja kuten työterveyshuolto ja työsuojelu, kuin työelämästä poistuneet.

Poliittisen ohjauksen tavoitteet

Pääministeri Matti Vanhasen II hallituksen hallitusohjelmassa keskeistä vanhustenhuollon ja palvelujen kehittämisessä on ikääntyneiden terveyden, toimintakyvyn, omatoimisuuden ja itsenäisen suoriutumisen vahvistaminen. Lisäksi vanhusväestön oikeus hyvään hoitoon turvataan ja vanhustenhuollon palveluja uudistetaan. Terveyden edistämisen politiikkaohjelmassa painotetaan liikunnan ja kulttuurin merkitystä ikääntyneiden hyvinvoinnin edellytyksenä. Asuntopoliitikassa varaudutaan väestön ikääntymiseen muun muassa hissien rakentamisella ja asuntojen korjaamisella kotona asumisen mahdollistamiseksi.

Sosiaali- ja terveysministeriön ja Suomen Kuntaliiton tuottama (vuonna 2008 uusittu) ikäihmisten palvelujen laatusuositus painottaa ehkäisevää toimintaa ja asettaa etusijalle kotona asumisen tukemisen. Tavoitteena on myös vanhusväestön osallisuuden lisääminen. Myös esteettömän, turvallisen ja viihtyisän elinympäristön varmistaminen sekä vanhusväestön yhdenvertainen oikeus palveluihin ovat vanhusväestön hoidon ja palvelujen perustavoitteita. Hyvinvoinnin ja terveyden edistämisen kannalta keskeistä on myös turvata heidän mahdollisuutensa liikuntaan, oppimiseen, kulttuuriin ja muuhun mielekkääseen tekemiseen. Tavoitteena on, että vanhukset voivat elää täyttä elämää niin kauan kuin mahdollista ilman, että vanhuksen ihmisarvoa ja kunniaa loukattaisiin.

Laatusuositus ohjaa kuntia laatimaan ikääntymispoliittisia strategioita, joiden lähtökohtana ovat kolmatta ja neljättä ikäänsä elävien kuntalaisten erilaiset tarpeet ja voimavarat sekä paikalliset olosuhteet. Suositusten mukaan ne tulisi laatia yhteistyössä eri hallintokuntien, kuntalaisten, kolmannen sektorin, elinkeinoelämän ja muiden toimijoiden kanssa. Itä-Suomen läänin kunnissa ikäpoliittisten strategioiden käyttö on yleistä, mutta niiden toimeenpanossa ja kytkemisessä kunnan talousarvioon sekä eri hallintokuntien välisessä yhteistyössä on parantamisen varaa.

PARAS-hanke ja Kaste-ohjelma auttavat hallitusohjelman ikäpoliittisten tavoitteiden saavuttamisessa. PARAS-hankkeessa on tarkoituksena vahvistaa kuntien rajat ylittäviä palveluja ja rakenteita sekä kehittää palvelujen tuotantotapoja siten, että kunnat voisivat järjestää yhteistyössä esimerkiksi geriatrin ja gerontologian asiantuntijapalveluja. Peruspalvelujen alueellisen järjestämisen rinnalla on tärkeä turvata ikääntyvien asumis- ja hoivapalvelut läheisyysperiaatteella. Kaste-ohjelma painottaa toimenpiteitä, joilla edistetään vanhusväestön toimintakykyä ja tuetaan kotona asumista. Palvelurakenteessa tavoitteena on vähentää laitoshuoltoa ja kehittää kotiin annettavia palveluja.

Keskeiset ikääntymisen haasteet

Ominaista Itä-Suomen ikääntyvälle väestölle on, että he, kuten muutkin itäsuomalaiset, asuvat läänin alueella kattavasti, mutta harvassa. Harvaan asuminen asettaa haasteita erityisesti ikäihmisten tarvitsemien palvelujen järjestämisessä. Läänin alueella ikäihmisten osuus on suurempi kuin muissa lääneissä ja itäsuomalaiset ovat keskimääräistä sairaampia ja vähemmän koulutettuja kuin ikätoverinsa muualla maassa. Heidän määränsä ja terveyspalvelujen tarve sekä kysyntä ovat kasvussa myös tulevana vuosikymmeninä. Kun tiedetään, että terveys on yhteydessä koulutukseen, voidaan odottaa, että koulutustason noustessa ikäihmiset ovat parempikuntoisia, mikä vaikuttaa palvelujen tarpeeseen ja kohdentumiseen. He odottavat yhteiskunnalta kehittyneempiä palveluja.

Kunnilla on vastuu palvelujen järjestämisestä ikääntyville. Ne voivat tuottaa palveluja itse, yhdessä toisten kuntien, järjestöjen tai yksityisten palvelujen tuottajien kanssa. Kunnat voivat ostaa tarvittavat palvelut myös muilta palveluntuottajilta. Valtio tukee kunnallisten palvelujen järjestämistä myöntämällä valtionosuuksia ja rahoitussavustuksia erilaisilla kehittämisohjelmilla. Valtionosuuden määrätymiseen vaikuttavat muun muassa ikääntyvän väestön määrä, suuri sairastuvuus ja pitkät välimatkat. Itä-Suomen näkökulmasta on jatkossakin tärkeää, että nämä tekijät säilyvät.

Jotta ikäihmiset voisivat asua mahdollisimman kauan ja itsenäisesti omassa kodissa tai kodinomaisissa olosuhteissa, harvaan asutussa Itä-Suomessa nousevat haasteiksi päivittäistavarakaupan palvelut, ikääntyvien aktiivisuus ja osallistuminen, terveys ja hyvinvointi sekä elinympäristön ja liikenteen turvallisuus ja esteettömyys.

Palvelujen järjestämisen lähtökohtana tulee olla asiakkaiden tarpeiden kuuntelu ja huomioonottaminen, yhteistyö kunnan hallinnonalojen kesken sekä järjestöjen ja yhdistysten kanssa, palveluista tiedottaminen ja markkinointi sekä osaava ja koulutettu henkilökunta ja johtaminen. Poikkihallinnollinen strateginen

suunnittelu ja ikääntyvien palvelurakenteen kehittäminen nousevat kehittämisen painopisteeksi. Lisäksi on otettava huomioon, että ikäihmisille palveluja tulee olla saatavana internetin lisäksi myös henkilökohtaisena palveluna.

Läänin väestö ikääntyy ja keskittyy edelleen kasvukeskuksiin. Palvelujen saavutettavuudessa on alueellisia eroja ja maaseudulla palvelujen saatavuus on uhattuna. Ikääntyvät kansalaiset ovat riippuvaisia lähi- ja paikallispalveluista ja vain osa kuluttajista osaa käyttää laajentuneiden markkinoiden tarjoamia vaihtoehtoja. Lisäksi palvelujen mielekkyyden ja kestäväen kehityksen näkökulmasta on olennaista palvelujen saatavuus mahdollisimman läheltä ikääntyneen omaa asuinympäristöä.

Päivittäistavarakaupan palvelut

Päivittäistavarakaupan palvelut koetaan yhdeksi tärkeimmistä palveluista ja niiden laatua pidetään nykyisellään hyvänä. Harvaan asutuilla alueilla kyläkauppapalvelut oheispalveluineen, kuten ostosten kotiinkuljetus korvausta vastaan, asiamiesposti ja veikkausasiamies, helpottavat ikäihmisten asumista maaseudulla. Kotiinkuljetusta on tarjolla vain neljänneksessä läänin päivittäistavarakaupoista. Niille ikäihmisille, joille ei ole tarjolla julkisia liikenneyhteyksiä eikä omaa autoa, tällainen kauppias on omassa kodissa asumisen edellytys. Päivittäistavarakaupan palvelujen sähköistäminen pankkipalvelujen tapaan on vasta kehittymässä. Tulevaisuuden ikäihmisistä suurin osa osanee niitä käyttää toisin kuin tänä päivänä. Kuitenkin sähköisesti tilattu ruokakassi vaatii kotiinkuljetuksen tulevaisuudessakin.

Ikääntyvien aktiivisuus ja osallistuminen

Vapaa sivistystyö, kulttuuri-, kirjasto- ja liikuntapalvelut tarjoavat ikääntyville mahdollisuuksia muun muassa persoonallisuuden, henkisen vireyden, sosiaalisten suhteiden, uuden teknologian hallinnan, yhteiskunnallisen vaikuttamisen kehittämiseksi sekä osallistumiseen. Lisäksi kulttuuritoiminnalla on tutkittuja myönteisiä vaikutuksia muun muassa terveyteen, hyvinvointiin ja yhteisöllisyyteen.

Kirjastojen rooli ja merkitys ikäihmisten kulttuuripalvelujen tuottajana tulee selkiyttää. Ikäihmisille on keskeistä sekä muodon että sisällön kannalta soveltuvat aineistot ja ikääntyville asiakkaille räätälöidyt tapahtumat. Kunnissa on hyvistä kokemuksista huolimatta edelleen haasteena luoda toimivia yhteistyökäytäntöjä eri hallinnonalojen välille. Vapaan sivistystyön kansalais- ja kansanopistot, liikunnan koulutuskeskukset, opintokeskukset, kesäyliopistot sekä ikääntyvien yliopisto mahdollistavat muun muassa vieraiden kielten, musiikin, taideaineiden, tekstiilitöiden, yhteiskunnallisten aineiden ja tietotekniikan opiskelun sekä liikuntaa, tiedon hankkimista, vireyden ja itsetunnon ylläpitämistä sekä ikääntyvän omien vaikutusmahdollisuuksien lisäämistä.

Liikuntalaki velvoittaa kunnat liikuntamahdollisuuksien varmistamiseen. Ikääntyvien näkökulmasta tärkeitä liikuntaharrastuksen edellytyksiä ovat esteettömät ja turvalliset liikkumisympäristöt, ohjattu liikuntatoiminta ja mahdollisuus osallistua kansalaistoimintaan.

Ikäihmisten aktiivisen osallistumisen haasteina ovat kuitenkin ikään liittyvien asenteiden lisäksi erilaiset toimintaympäristöön liittyvät rajoitteet, tukitoimien kuten kuljetuksen ja avustajan saatavuus sekä taajaman ulkopuolella asuvilla palvelujen saatavuus.

Elinympäristön ja liikenteen esteettömyys ja turvallisuus

Elinympäristön ja liikenteen esteettömyys ja turvallisuus vähentävät tapaturmia ja vammautumista, rohkaisevat päivittäiseen liikkumiseen ja asioiden itsenäiseen hoitamiseen ja lisäävät tarjolla olevien palvelujen käyttöä.

Julkisen liikenteen esteettömyydessä on kysymys kaikkien ihmisten tasa-arvoisesta oikeudesta liikkua, matkustaa ja käyttää tarjolla olevia palveluja. Matalalattiaisesta linja-autokalustosta kaupunkiseutujen reitiliikenteessä ja vammaisvarustellusta taksikalustosta tilausliikenteessä on jo monien vuosien ajalta hyviä kokemuksia, mutta kutsuohjatun joukkoliikenteen ja ovelta ovelle palvelevien palveluliikenteiden kehittäminen on vielä alullaan. Niiden lisääminen ja laadun parantaminen on tärkeää sekä taajamissa että taajamien välillä ja osana valtakunnallista liikennejärjestelmää.

Ajokorttillisten ja omaa autoa käyttävien ikäihmisten määrä suurten ikäluokkien vanhetessa lisääntyy koko ajan. Tämä voi heikentää liikenneympäristön turvallisuutta, koska iän lisääntyessä huomiokyky heikkenee. Jos julkinen liikenne pystyy tarjoamaan kilpailukykyisiä ovelta ovelle palvelevia kuljetuksia, on omasta kuluneuvosta luopuminen helpompaa. ”Rollaattoriparkkien” toteuttaminen ja erilaisten apuvälineiden laina-

uspalvelut kauppakeskuksissa helpottavat ikäihmisten ja vammaisten liikkumista autoissa ja liikkeissä. Informaatiojärjestelmien sekä kuljetusten tilausjärjestelmien käytettävyyttä ja toimivuutta tulee parantaa ja ottaa ikäihmiset kehitystyöhön mukaan. Avustajapalveluja ja kotipalvelumahdollisuuksien järjestämistä liikuntaesteisille asiakkaille ei saa unohtaa.

Ihmisten havainnointi- ja toimintakyky heikkenee ikääntymisen myötä. Siksi koti- ja vapaa-ajan tapaturmien sekä erityisesti kaatumis- ja putoamistapaturmien riski on heillä suuri. Lääkkeiden ja päihteiden käytön tai psyykkisen tai fyysisen sairauden vuoksi onnettomuusriski kasvaa entisestään. Varsinkin haja-asutusalueella naapuriavun ja omatoimisen avun saaminen on epävarmempaa. Tapaturmien ja onnettomuuksien ehkäisytyön ohjaamista varten tuleekin määritellä yhteiset tavoitteet, yhdenmukaistaa toimintaperiaatteet ja onnettomuuksien ehkäisytöimintä. Esimerkiksi on syytä selvittää kotitalousvähennyksen laajentaminen koskemaan kodin turvallisuustekniikkaa sekä tapaturmavaaroja koskevan kartoituksen sisällyttäminen ikäihmisille tarjottaviin ennaltaehkäiseviin kotikäynteihin. Lisäksi hoito- ja hoivalaitokset tulee suojata automaattisilla sammutuslaitteistoilla. Sosiaali- ja terveysalan ammatillisissa opinnoissa tulee turvallisuusasiat huomioida entistä enemmän.

Hyvinvointi ja terveys

Hyvinvoinnin ja terveyden edistämiseen sekä palvelurakenteen kehittämiseen tulee panostaa, sillä ennalta ehkäisevällä työllä saadaan ikääntyneiden hyvinvointi kohoamaan. Tällä on vaikutuksensa sosiaali- ja terveyspalvelujen tarpeeseen. Ikääntyneiden hyvinvoinnin ja terveyden koheneminen tukee itsenäistä suoriutumista, kotona asumista ja mahdollisuuksia toimia aktiivisena yhteisön ja yhteiskunnan jäsenenä, mikä puolestaan vähentää kunnan sosiaali- ja terveyspalvelujen tarvetta ja kustannuksia.

Hyvinvoinnin ja terveyden edistämisen keskiössä ovat laatusuosituksen mukaan

- onnistuvan ikääntymisen turvaaminen
- terveellisten elintapojen edistäminen ja sairauksien ehkäisy
- hyvinvointiin ja terveyserojen kaventaminen
- itsenäisen suoriutumisen ja turvallisuuden tukeminen
- lihaskuntoa ja tasapainoista vahvistavien ja ylläpitävien liikuntamahdollisuuksien lisääminen
- varhainen puuttuminen terveydentilan ja toimintakyvyn heikkenemiseen
- sairauksien tehokas hoito ja kuntoutus
- gerontologisen mukaan lukien geriatrian asiantuntemuksen vahvistaminen.

Kuntien sosiaali- ja terveystoimi yhteistyökumppaneineen vastaa erityisesti listan loppupään painoalueisiin, joskin sen rooli on merkittävä myös alkupään painopisteissä.

Laatusuositus nostaa merkittäviksi uusiksi toiminnoiksi matalan kynnyksen neuvontapisteet, joissa ikäihmisille turvataan mahdollisuus saada neuvontaa ja ohjausta. Uutta on myös ikäihmisille kohdennettujen ehkäisevien kotikäyntien lisääminen kuntien palveluvalikoimaan niille, jotka eivät ole sosiaali- ja terveydenhuollon asiakkaita, mutta kuuluvat riskiryhmiin. Kuntoutuspalvelujen sisältöjä ja erityisesti kotiin annettavia kuntoutuspalveluja tulee kehittää.

Tavoitteiden mukaisen ja tasapainoisen palvelurakenteen luominen Itä-Suomessa edellyttää kunnissa palvelurakenteen erittäin huolellista läpikäyntiä ja asiakaskohtaisen palvelutarpeen arvioinnin kehittämistä. Laatusuosituksen mukaan kotona asuvien ikäihmisten osuuden sekä kotona asumista tukevien palvelujen tulisi lisääntyä. Vastaavasti ympärivuorokautisen laitoshoidon ikääntyneiden asiakkaiden määrän tulisi laskea lukuun ottamatta laitoksissa tapahtuvaa kuntouttavaa intervallihoidoa. Erityisesti kotiin annettavia palveluja ja kuntouttavaa otetta tulisi tehostaa niissä kunnissa, joissa ympärivuorokautinen hoiva korostuu palvelurakenteessa. Itä-Suomen läänissä kotona asuvien osuudet ovat valtakunnalliseen tavoitteeseen nähden liian alhaisia ja edelleen laskevia. Säännöllisen kotihoidon osuudet ovat hyvällä tasolla kaikissa maakunnissa, mutta suuntaus on pääosin laskeva. Omaishoidon tuen piirissä olevien asiakkaiden määrät ovat yleisesti tavoitetasoa alhaisempia ja kuntakohtaiset vaihtelut ovat suuria. Ikääntyneiden tehostetun palveluasumisen asiakkaiden osuus on laatusuosituksen tavoitteisiin verraten kohdallaan. Terveyskeskuksissa ja vanhainkodeissa olevien osuudet ovat tasaisesti liian korkeita ja nousussa.

Henkilöstön riittävyys, ammatillinen osaaminen ja johtaminen takaavat palvelujen laadun. Itä-Suomen läänin kaikissa kunnissa ei toteudu valtakunnalliset vaatimukset riittävän pätevistä henkilöstöstä geriatrisen ja gerontologian asiantuntemuksen osalta. Kuntien vanhustenhuollon henkilöstön täydennyskoulutusta tulee tehostaa ja toteuttaa pitkäjänteisesti. Lisäksi toimiva varahenkilöstöjärjestelmä edistävät tasalaatuisen palvelujen tuottamismahdollisuuksia ja pitävät yllä palvelujen vakautta ja takaavat henkilöstön saatuuden yllättävissä poissaolutilanteissa.

Kaiken kaikkiaan väestön ikääntymiseen varautuminen edellyttää ikääntyneen väestönsosan tarpeiden nostamista yhteiskunnallisen suunnittelun keskiöön. Kyse on ikääntymisen valtavirtaistamisesta eli ikääntyneiden näkökulman sisällyttämisestä kaikkeen toimintaan. Kuntien sosiaali- ja terveydenhuollon ohella merkittäviä ratkaisuja tehdään asumis-, kulttuuri-, liikenne- ja sivistyspalvelujen sekä yhdyskuntasuunnittelun alueella, järjestösektorilla ja yksityisissä palveluissa. Ikääntyneiden ohella myös muut kuntalaiset hyötyvät siitä, että asuin- ja elinympäristö on toimiva, esteetön ja turvallinen.

Elinkeinot, työllisyys ja talous

Työpaikat lisääntyvät

Itä-Suomen läänin taloudellinen kehitys on kokonaisuutena ollut viime vuosina hyvin myönteinen. Työpaikkojen määrä kasvoi vuodesta 2002 vuoteen 2006 lähes 4 900 työpaikalla (taulukko 2).

Suurimmat työpaikkalisäykset vuosina 2002–2006 tapahtuivat rakentamisen, yhteiskunnallisten ja henkilökohtaisten palvelujen sekä rahoitus-, vakuutus-, ym. toiminnan toimialoilla. Maa- ja metsätalouden työpaikkojen määrä on edelleen vähentynyt.

Vuoden 2008 lopulla alkanut kansainvälinen taloustaantuma kääntäneekin ainakin rakentamisen kasvusuunnan selvästi alenevaksi. Myös teollisuuden työpaikkamäärät kääntynevät laskuun.

TAULUKKO 2. Työpaikat Itä-Suomessa maakunnittain toimialan mukaan 1993–2006.

Alueet	Työpaikkojen toimiala	1993	1996	1999	2002	2005	2006
Etelä-Savon maakunta	Yhteensä	57408	56694	60015	60012	58936	59919
	Maa- ja metsätalous	10410	8389	7426	6350	5678	5452
	Kaivostoiminta ja louhinta	206	105	133	137	106	111
	Teollisuus	8284	9055	10116	10153	9500	9731
	Sähkö-, kaasu- ja vesihuolto	582	369	384	349	315	337
	Rakentaminen	2942	3030	3367	3180	3584	3835
	Kauppa, majoitus- ja rav.toiminta	7023	6980	7685	7969	8061	8284
	Kuljetus, varastointi ja tietoliik.	4310	3561	3875	3890	3571	3570
	Rahoitus-, vakuutus-, ym. toim.	4251	4167	4561	4738	5332	5550
	Yhteiskunnall. palvelut	17819	19700	21042	21768	21797	22176
Toimiala tuntematon	1581	1338	1426	1478	992	873	
Pohjois-Savon maakunta	Yhteensä	87204	88065	93684	94921	96138	98083
	Maa- ja metsätalous	13332	10785	9604	8274	7760	7511
	Kaivostoiminta ja louhinta	372	362	336	324	329	375
	Teollisuus	13637	14389	15221	15570	15334	15507
	Sähkö-, kaasu- ja vesihuolto	932	866	1340	832	695	671
	Rakentaminen	3886	4195	4829	5270	5979	6446
	Kauppa, majoitus- ja rav.toiminta	11178	11201	12320	12551	12825	13147
	Kuljetus, varastointi ja tietoliik.	5582	5339	5979	6120	5975	6073
	Rahoitus-, vakuutus-, ym. toim.	7477	7786	9073	10102	11368	11806
	Yhteiskunnall. palvelut	28665	31233	32827	33471	34519	35465
Toimiala tuntematon	2143	1909	2155	2407	1354	1082	
Pohjois-Karjalan maakunta	Yhteensä	58060	56516	60319	60709	61916	62500
	Maa- ja metsätalous	8980	6982	6121	5243	5044	4871
	Kaivostoiminta ja louhinta	191	223	307	288	253	155
	Teollisuus	8726	9319	10961	11421	12271	11869
	Sähkö-, kaasu- ja vesihuolto	650	653	580	453	336	323
	Rakentaminen	3008	2759	3291	3302	3881	4238
	Kauppa, majoitus- ja rav.toiminta	6913	6491	7347	7428	7794	7928
	Kuljetus, varastointi ja tietoliik.	3793	3610	3835	3827	3725	3683
	Rahoitus-, vakuutus-, ym. toim.	4372	4336	4935	5283	5838	5936
	Yhteiskunnall. palvelut	20052	20666	21674	21923	21863	22777
Toimiala tuntematon	1375	1477	1268	1541	911	720	

Lähde: Tilastokeskuksen Työssäkäyntitilasto

Työttömyysaste parani edelleen

Itä-Suomen läänin työttömyysaste laski vuonna 2008 keskimäärin 10,7 prosenttiin (taulukko 3). Työttömyys on vähentynyt vuodesta 1995 vuoteen 2008 yhteensä 12,7 prosenttiyksikköä. Myönteinen kehitys selittyy uusien työpaikkojen syntymisellä, työttömien poismuutolla, väestön eläköitymisellä ja työvoimapolitiittisilla erityistoimenpiteillä. Työttömyys on kuitenkin edelleen iso ongelma monissa Itä-Suomen kunnissa, erityisesti Pohjois-Karjalassa (taulukko 4).

TAULUKKO 3. Työttömyysaste Itä-Suomen läänissä 1991–2008.

Työttömyysaste	1991	1995	2001	2005	2007	2008
	%	%	%	%	%	%
Etelä-Savo	10,0	22,0	15,7	12,8	10,0	9,4
Pohjois-Savo	10,0	22,0	15,3	12,5	10,1	9,7
Pohjois-Karjala	11,0	24,0	18,4	16,5	13,5	13,3
Itä-Suomen lääni	10,5	22,4	16,3	13,7	11,1	10,7
Koko maa	8,6	19,4	12,0	10,6	8,2	7,6
	%-yks.	%-yks.	%-yks.	%-yks.	%-yks.	%-yks.
Ero Itä-Suomen läänin ja koko maan välillä	1,9	3,0	4,3	3,1	2,9	3,1

Lähde: Työ- ja elinkeinoministeriön Työnvälitystilasto

TAULUKKO 4. Työttömyysaste kunnittain vuonna 2008.

Maakunta, kunta	Työttömien osuus työvoimasta %	Maakunta, kunta	Työttömien osuus työvoimasta %	Maakunta, kunta	Työttömien osuus työvoimasta %
Etelä-Savo		Pohjois-Savo		Pohjois-Karjala	
Enonkoski	14,2	Iisalmi	10,7	Eno	15,3
Heinävesi	8,9	Juankoski	10,2	Ilomantsi	14,5
Hirvensalmi	8,9	Kaavi	12,2	Joensuu	14,1
Joroinen	8,7	Karttula	9,3	Juuka	14,1
Juva	7,6	Keitele	9,5	Kesälahti	12,7
Kangasniemi	10,4	Kiuruvesi	9,6	Kitee	13,4
Kerimäki	10,1	Kuopio	10,0	Kontiolahti	9,7
Mikkeli	9,2	Lapinlahti	10,1	Lieksa	17,7
Mäntyharju	7,7	Leppävirta	9,1	Liperi	9,2
Pertunmaa	6,5	Maaninka	8,1	Nurmes	15,6
Pieksämäki	9,0	Nilsjä	7,1	Outokumpu	14,8
Punkaharju	9,7	Pielavesi	10,6	Polvijärvi	14,0
Puumala	10,2	Rautalampi	9,8	Pyhäselkä	11,3
Rantasalmi	11,8	Rautavaara	10,4	Rääkkylä	14,9
Ristiina	8,5	Siilinjärvi	6,5	Tohmajärvi	14,9
Savonlinna	11,6	Sonkajärvi	12,3	Valtimo	13,0
Savonranta	14,8	Suonenjoki	10,2		
Sulkava	11,1	Tervo	7,1		
		Tuusniemi	9,4		
		Varkaus	12,3		
		Varpaisjärvi	9,4		
		Vesanto	11,3		
		Vieremä	8,2		
Yhteensä	9,4	Yhteensä	9,7	Yhteensä	13,3
Koko maa	7,6				

Lähde: Työ- ja elinkeinoministeriön Työnvälitystilasto

Työllisyysaste on parantunut

Läänin työllisyysaste oli vuonna 2008 keskimäärin 63,6 prosenttia (taulukko 5). Se parani 1,3 prosenttiyksikköä edellisvuodesta. Eniten työllisyysaste parani Pohjois-Savossa. Itä-Suomen läänissä jäätiin kuitenkin selkeästi jälkeen koko Suomen työllisyysasteesta (70,6 %).

TAULUKKO 5. Työikäiset, työlliset ja työllisyysaste Itä-Suomen läänissä 2002–2008.

Vuosi	Etelä-Savo			Pohjois-Savo			Pohjois-Karjala			Itä-Suomen lääni			Koko maa
	15–64-v väestö	Työlliset	Työllisyysaste	15–64-v väestö	Työlliset	Työllisyysaste	15–64-v väestö	Työlliset	Työllisyysaste	15–64-v väestö	Työlliset	Työllisyysaste	Työllisyysaste
2002	1 056	646	61,1	1 655	999	60,4	1 116	654	58,6	3 827	2 299	60,1	67,7
2003	1 048	660	63,0	1 650	1 016	61,6	1 110	638	57,4	3 808	2 314	60,8	67,3
2004	1 038	655	63,1	1 645	1 021	62,1	1 108	636	57,4	3 791	2 312	61,0	67,2
2005	1 029	648	63,0	1 638	1 037	63,3	1 106	663	60,0	3 773	2 348	62,2	68,0
2006	1 022	641	62,7	1 631	1 040	63,8	1 104	691	62,6	3 757	2 372	63,1	68,9
2007	1 010	649	64,3	1 627	1 017	62,5	1 097	661	60,3	3 734	2 327	62,3	69,9
2008	1 004	650	64,8	1 623	1 050	64,7	1 100	670	60,9	3 727	2 370	63,6	70,6

Lähde: Työllisyysaste Tilastokeskuksen työvoimatutkimuksesta, muut työ- ja elinkeinoministeriön tietoja

Talous kasvoi vuonna 2006

Talous kasvoi reaalisesti vuonna 2006 Etelä-Savossa 1,3 prosenttia, Pohjois-Savossa 2,5 prosenttia ja Pohjois-Karjalassa 6,1 prosenttia koko maan kasvuvauhdin oltua 5,0 prosenttia (taulukko 6). Laman jälkeisen kasvuperiodin keskimääräinen kasvunopeus ylitettiin Pohjois-Savossa, ja Pohjois-Karjalassa koettiin jopa yli 2,5-kertainen vuosikasvu heikon edellisvuoden jälkeen. Etelä-Savossa sen sijaan jäätiin 0,4 prosenttiyksikköä jälkeen keskimääräisestä vuosikasvusta. Keskimääräiset vuosikasvut vuosina 1993–2006 ovat olleet Etelä-Savossa 1,7 prosenttia, Pohjois-Savossa 2,1 prosenttia, Pohjois-Karjalassa 2,4 prosenttia ja koko maassa 3,8 prosenttia. Muutamia vuosia lukuun ottamatta läänin maakunnissa on ollut kasvua joka vuosi 2000-luvulla.

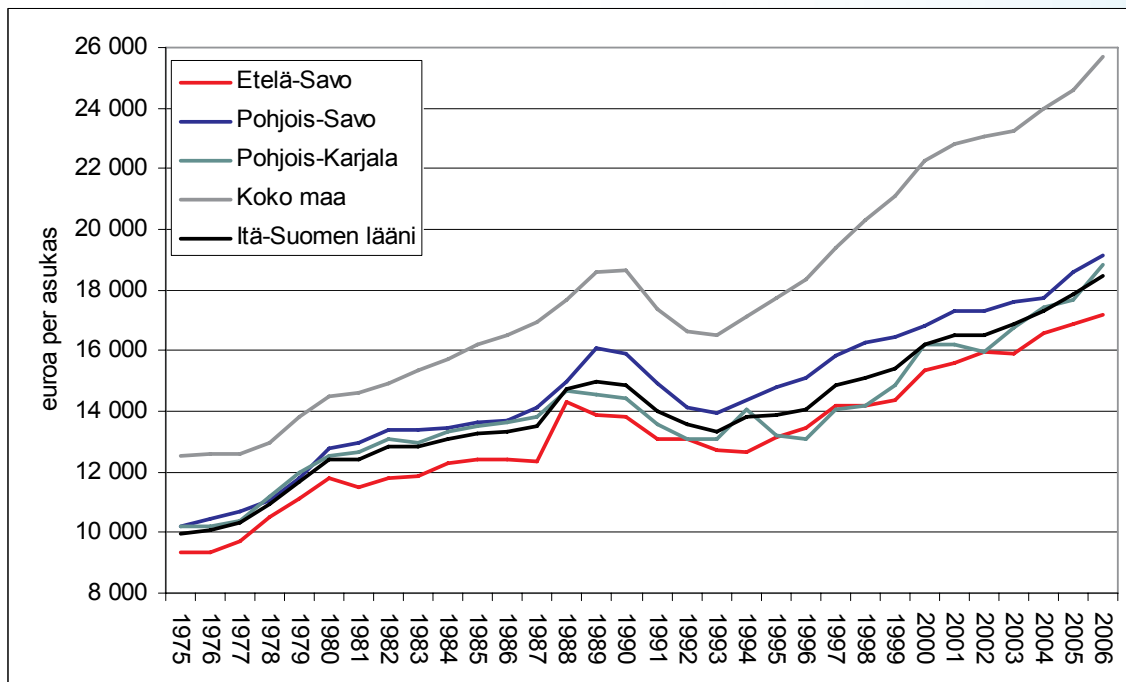
TAULUKKO 6. Arvonlisäys maakunnittain bruttoperushintaan (miljoonaa euroa) viitevuoden 2000 hinnoin Itä-Suomen läänissä (* ennakotieto).

Maakunta	1995	2000	2004	2005	2006*
Etelä-Savo	2 269	2 554	2 679	2 716	2 751
Pohjois-Savo	3 856	4 279	4 455	4 658	4 774
Pohjois-Karjala	2 343	2 789	2 941	2 982	3 165
Itä-Suomen lääni	8 469	9 622	10 075	10 355	10 687
Koko maa	90 544	115 167	125 467	128 878	135 338

Lähde: Tilastokeskus, kansantalous, tuotannon ja työllisyyden aluetiilit (19.3.2008).

* Ennakotieto

Väestön vähenemisen seurauksena arvonlisäys asukasta kohden laskettuna kasvoi maakunnissa absoluuttisia muutoksia ripeämmin, erityisesti Etelä-Savossa. Pohjois-Savon arvonlisäyksen kasvu asukasta kohden oli lähes kolme prosenttia, Etelä-Savossa vajaa kaksi prosenttia ja Pohjois-Karjalassa peräti 6,5 prosenttia (kuviot 11). Arvonlisäys asukasta kohden laskettuna oli vuonna 2006 Etelä-Savossa 66,9 prosenttia, Pohjois-Savossa 74,4 prosenttia ja Pohjois-Karjalassa 73,3 prosenttia koko maan tasosta, kun ne edellisen laman pohjavuonna 1993 olivat Etelä-Savossa 76,9 prosenttia, Pohjois-Savossa 84,4 prosenttia ja Pohjois-Karjalassa 79,1 prosenttia. Arvonlisäyksen per asukas heikkeneminen koko maahan nähden loiveni vuosituhaten vaihteessa, mutta ainoastaan Pohjois-Karjalassa arvonlisäys per asukas suhteessa koko maahan on parantunut lievästi 2000-luvulla.



KUVIO 11. Arvonlisäys asukasta kohti maakunnittain Itä-Suomessa 1975–2006 viitevuoden 2000 hinnoin (ennakkotieto). Lähde: Tilastokeskus, kansantalous, tuotannon ja työllisyyden aluetilit (19.3.2008).

Toimialarakenne selittää osin muuta maata hitaamman kasvun

Itä-Suomen läänin toimialarakenne on muuta maata alkutuotantovaltaisempi sekä arvonlisäyksellä että työllisyydellä mitattuna. Jalostuksen ja palvelusektorin osuudet ovat pienempiä lukuun ottamatta Pohjois-Karjalaa, jossa jalostuksen osuus on valtakunnan keskimääräisellä tasolla. Suurimpia toimialoja ovat terveydenhuolto ja sosiaalipalvelut, tukku- ja vähittäiskauppa sekä kuljetuksen, varastoinnin ja tietoliikenteen toimiala Pohjois-Karjalassa ja Pohjois-Savossa. Etelä-Savossa kolmanneksi suurin sektori arvonlisäyksellä mitattuna on metsätalous. Sekä terveydenhuolto ja sosiaalipalvelut että metsätalous ovat maakunnissa osuudeltaan suurempia kuin koko maassa keskimäärin. Muusta maasta poiketen työllisten määrällä mitattuna julkisen hallinnon palvelut nousevat kolmen suurimman toimialan joukkoon, lukuun ottamatta Pohjois-Savoa, jossa maatalous työllistää kolmanneksi eniten.

Toimialarakenteet selittävät eräiltä osin muuta maata hitaamman talouskasvun. Edellä mainitut toimialat eivät ole kuuluneet Suomessa 1990-luvun alun laman jälkeen nopeimmin kasvaneiden toimialojen joukkoon. Maassamme nopeimmin kasvaneita toimialoja ovat olleet sähköteknisten tuotteiden yms., perusmetallien ja metallituotteiden sekä koneiden ja laitteiden valmistus. Läänin maakunnissa ainoastaan Pohjois-Karjalan perusmetalli- ja metallituotesektori on kuulunut ripeimmin kasvaneisiin toimialoihin.

Koko maan nopeimmin kasvaneiden sektoreiden osuudet maakuntien toimialarakenteesta ovat olleet pieniä, ja pienempiä kuin koko maassa keskimäärin. Pieniä ovat olleet myös maakunnissa nopeimmin kasvaneet sektorit. Poikkeuksena on Pohjois-Karjalassa massan ja paperin yms. valmistaminen sekä kustantaminen ja painaminen. Kulkuneuvojen valmistus Etelä- ja Pohjois-Savossa sekä elintarvikkeiden, juomien ja tupakan valmistus Etelä-Savossa ovat pienehköjä toimialoja, vaikka niiden merkitys erityisesti Etelä-Savolle on suurempi kuin koko maassa keskimäärin.

Läänille muuta maata merkityksellisempien toimialojen, eli metsätalouden kaikissa maakunnissa ja mineraalien kaivamisen Pohjois-Karjalassa, kasvunopeudet ovat myös jääneet vaatimattomiksi. Lisäksi Pohjois-Savon tekstiiliteollisuuden ja Etelä-Savon maatalouden arvonlisäykset ovat supistuneet. Ainoastaan kaikille maakunnille tärkeän puutavaran ja puutuotteiden valmistuksen kasvu on ollut ripeää.

Läänin maakuntien toimialoittainen erikoistuminen on keskimääräistä tasoa koko maahan suhteutettuna Etelä-Savossa, mutta Pohjois-Karjala ja Pohjois-Savo ovat toimialarakenteeltaan tasasuhtaisempia. Pohjois-Karjalassa toimialarakenne on monipuolistunut edellislaman jälkeisenä aikana, ja erityisesti viime vuosien aikana. Etelä-Savo on taas vielä entisestään erikoistunut.

Läänin maakunnille merkityksellisimmillä toimialoilla metsätaloudessa sekä puutavaran ja puutuotteiden valmistuksessa maantieteellinen keskittyminen on kasvanut Suomessa. Näiden toimialojen Etelä-Savon osuus on maan suurimpia.

Toimialarakenteet ja maakuntien vahvuusalat eivät ole edesauttaneet maakuntia saavuttamaan koko maan nopeaa talouskasvua. Toimialarakenteen muutosdynamiikka on sen sijaan ollut koko maan keskimääräistä tasoa nopeampaa erityisesti Pohjois-Karjalassa, jonka hyvä työn tuottavuuskehitys selittyy toimialarakenteen muutoksella.

Myös työn tuottavuuskehitys on hitaamman talouskasvun syy

Talouskasvun tekijöistä on työn tuottavuuden tasossa ja kasvussa jääty muusta maasta jälkeen, mikä liittyy osin toimialarakenteeseen. Ainoastaan Pohjois-Karjalassa on pysytty viimeisen vuosikymmenen aikana vakaalla työn tuottavuustasolla suhteessa koko maahan. Muissa maakunnissa työn tuottavuuden taso on laskenut muuhun maahan suhteutettuna. Työn tuottavuuden kasvu on ollut Pohjois-Karjalan talouskasvun lähde, sillä investointien ja tehtyjen työtuntien määrän kasvu on jäänyt läänin muita maakuntia hitaammaksi. Pohjois-Savon nopeampi kasvu Etelä-Savoon nähden taas selittyy edellä mainittujen panosten nopeam- malla lisäämisellä, koska työn tuottavuuden kasvu on taas Etelä-Savossa ollut nopeampaa. Etelä-Savon hitainta talouskasvua selittää läänin maakunnista alhaisin työn tuottavuuden taso.

Keskeistä läänin maakuntien tulevan talouskasvun, ja sen myötä työllisyys- ja väestökehityksen kannalta olisi turvata tuottavuuden jatkuva kasvu. Tuottavuuden kasvu voi parantua sekä aktiivisen tutkimus- ja kehittämistoiminnan myötä että yritys- ja toimialarakenteen painottumisella maakuntien ja seutujen vahvuusalueille. Vahvuusalojen olisi noustava nopeasti kasvaviksi aloiksi, ja siksi niiden olisi haettava kasvua myös Suomen rajojen ulkopuolelta.

Kuntien talous parani hieman vuonna 2008

Talouskasvun jyrkkä hidastuminen vuoden 2008 lopulla ei vielä näy Itä-Suomen läänin kuntien vuoden 2008 tilinpäätösarvioissa (taulukko 7). Kaikkien kolmen maakunnan vuosikatteet asukasta kohden näyttävät parantuneen edellisvuodesta. Eniten paransivat tulostaan Etelä-Savo ja Pohjois-Savo, joissa vuosikatteet asukasta kohden ovat nyt Pohjois-Karjalan kanssa samalla tasolla.

Lainakanta Etelä-Savossa on verrattain suuri. Pääosiltaan sen aiheuttaa Mikkelin kaupungin suuri velkamäärä.

TAULUKKO 7. Tietoja kuntien taloudesta maakunnittain 2001–2008*.

Maakunta	Vuosikate, €/as.				Vuosikate % poistoista				Lainakanta, €/as.			
	2003	2005	2007	2008*	2003	2005	2007	2008*	2003	2005	2007	2008*
Etelä-Savo	143	83	202	276	81	44	108	137	1 361	1 724	2 007	2 030
Pohjois-Savo	232	129	202	278	98	49	75	99	688	1 091	1 335	1 533
Pohjois-Karjala	215	176	237	273	117	83	104	121	673	902	1 073	1 186
Manner-Suomi	240	213	382	382	93	77	135	125	999	1 347	1 545	1 652

*TPA

Lähde: Tilastokeskus, Suomen Kuntaliitto

Kuntien talouden hienoisesta paranemisesta vuonna 2008 huolimatta riittävän vuosikatteen saavuttaminen on edelleen ongelmallista. Eräissä kunnissa on jouduttu turvautumaan henkilöstön lomautuksiin ja yhdeksän kuntaa on joutunut korottamaan tuloveroprosenttiaan vuodeksi 2009. Maailman talouden käänteen vuoksi Itä-Suomen kuntien talouden tasapainoon saattaminen tulee lähivuosina olemaan erittäin haastavaa.

TAULUKKO 8. Itä-Suomen läänin kuntien tuloveroprosentit 2009.

Etelä-Savo	Tulovero-prosentti	Muutos %-yks. 2008-2009	Pohjois-Karjala	Tulovero-prosentti	Muutos %-yks. 2008-2009	Pohjois-Savo	Tulovero-prosentti	Muutos %-yks. 2008-2009
	19,54	0,04		19,33	0,08		18,97	0,06
Enonkoski	19,75		Ilomantsi	19,25		Iisalmi	19,25	0,25
Heinävesi	19,50		Joensuu	19,00		Juankoski	19,50	
Hirvensalmi	19,00		Juuka	19,25		Kaavi	19,50	
Joroinen	19,00	1,00	Kesälahti	19,50		Karttula	19,50	
Juva	19,00		Kitee	20,75	1,25	Keitele	18,50	
Kangasniemi	19,00		Kontiolahti	19,00		Kiuruvesi	19,75	0,50
Kerimäki	20,25		Lieksa	19,50		Kuopio	18,75	
Mikkeli	19,50		Liperi	20,00	0,50	Lapinlahti	18,50	
Mäntyharju	19,00		Nurmes	19,50		Leppävirta	18,50	
Pertunmaa	20,00		Outokumpu	19,50		Maaninka	19,00	
Pieksämäki	19,00		Polvijärvi	19,00		Nilsia	19,50	
Punkaharju	19,50		Rääkkylä	20,50	1,00	Pielavesi	19,25	
Puumala	20,00		Tohmajärvi	20,50	1,00	Rautalampi	19,50	
Rantasalmi	19,50		Valtimo	18,75		Rautavaara	20,00	
Ristiina	19,50					Siilinjärvi	18,75	
Savonlinna	20,25					Sonkajärvi	19,75	0,75
Sulkava	19,75					Suonenjoki	19,50	
						Tervo	19,75	
						Tuusniemi	19,00	
						Varkaus	19,00	
						Varpaisjärvi	19,00	
						Vesanto	20,00	
						Vieremä	19,75	0,75

Lähde: Verohallituksen luettelo kuntien tuloveroprosenteista vuonna 2009

1.1.2009 tapahtuneet kuntamuutokset: Eno ja Pyhäselkä liittyivät Joensuuhun, Savonranta liittyi Savonlinnaan

Vapaa-ajan asuntojen määrän kasvu jatkuu

Läänistä on muodostunut merkittävä loma-asutusalue. Vapaa-ajan lisääntyminen ja erityisesti venäläisten matkailijoiden määrän kasvu ovat piristäneet alueen elinkeinoelämää monin tavoin. Yksittäisten vapaa-ajan asuntojen lisäksi merkittäviä investointeja on tehty vapaa-ajan keskuksiin. Vapaa-ajan asutus lisää sekä investointihyödykkeiden että kulutustavaroiden kysyntää alueella. Kesäasukkaat käyttävät nykyisin entistä enemmän myös alueella tarjottavia yksityisiä ja julkisia palveluja. Vanhojen mökkien peruskorjaukset nykyajan vaatimusten mukaisiksi ovat työllistäneet paikallisia yrittäjiä ja ammattimiehiä.

Läänin alueella oli vuoden 2007 lopussa yhteensä 98 050 loma-asuntoa, joista 44 817 Etelä-Savossa, 30 174 Pohjois-Savossa ja 23 059 Pohjois-Karjalassa. Maan viiden suosituimman mökkikunnan joukossa olivat Mikkeli, Kuopio ja Mäntyharju. Erityispiirteensä Etelä-Savossa korostuu muissa maakunnissa vakituisesti asuvien osuus. Heidän omistamien vapaa-asuntojen määrä on lähes 50 prosenttia maakunnan kaikista vapaa-ajan asunnoista.

Vapaa-ajan asuntojen määrä on läänin alueella edelleen voimakkaassa kasvussa. Vuoden 2000 jälkeen Nilsiaän, jossa sijaitsee suosittu vapaa-ajan keskus Tahko, on rakennettu 400 vapaa-ajan asuntoa. Mikkeliin, Mäntyharjulle ja Puumalaan on tänä aikana noussut kuhunkin noin 350 uutta vapaa-ajan asuntoa. Läänin alueen mökeillä viettää vapaa-aikaansa vuosittain lähes 400 000 ihmistä.

Kesäasukkaiden määrän ja mökeillä vietetyn ajan kasvaminen on lisännyt alueen kulttuuritapahtumien määrää ja vilkastuttanut liike-elämää. Kesäasunnot varustetaan nykyisin entistä monipuolisemmin, mikä mahdollistaa mökeillä lomailun myös varsinaisten kesäkuukausien ulkopuolella. On ilmeistä, että ikäihmisten määrän kasvu ja ulkomaalaisten entistä suurempi kiinnostus Järvi-Suomesta tekevät alueesta entistä halutun investointikohteen. Itä-Suomen runsaat vesistöt, luonnon puhtaus, monimuotoisuus ja hiljaisuus, hyvät kulkuyhteydet alueelle sekä lukuisat kesätapahtumat tarjoavat alueen väestölle ja yrityksille valtavat hyödyntämismahdollisuudet.

Väestön koulutustaso Itä-Suomen läänissä

Itä-Suomen läänissä väestön koulutustaso on koko maan keskimääräistä koulutustasoa alhaisempi. Vuonna 2007 perusasteen jälkeisen tutkinnon oli suorittanut 63,0 prosenttia 15 vuotta täyttäneistä, mikä oli vajaa kaksi prosenttiyksikköä vähemmän kuin koko maassa keskimäärin. Itä-Suomessa sekä perusasteen koulutuksen varassa olevien osuus (37,0 %) että keskiasteen koulutuksen varassa olevien osuus (41,3 %) oli suurempi kuin muualla Suomessa. Sen sijaan korkea-asteen tutkinnon suorittaneiden osuus (21,7 %) oli pienempi koko maahan verrattuna.

Vuoteen 2006 verrattuna itäsuomalaisten koulutustaso suhteessa koko maan keskimääräiseen koulutustasoon oli hieman kohonnut. Väestökehityksestä ja harvasta asutuksesta johtuen koulutustason säilyttämisen ja edelleen kohottamisen tavoitteet ovat kuitenkin haasteellisia. Alueella on kyettävä tarjoamaan monipuoliset koulutusmahdollisuudet osaavan työvoiman saatavuuden ja koulutuksen sivistystehtävän turvaamiseksi. Työelämän yhä nopeammat muutokset edellyttävät korkeatasoista osaamista, joka voidaan saavuttaa tulevaisuuden tarpeet huomioivalla, laadukkaalla koulutuksella kaikilla koulutusasteilla. Erityistä huomiota on kiinnitettävä nuorten koulutukseen ja työelämään sijoittumiseen, työssä olevien osaamisen päivittämiseen, koulutusketjujen sujuvuuteen, opetusjärjestelyihin ja opetus sisältöjen kehittämiseen. Koulutustarjonnan tulee vastata myös ikääntyvän väestön sivistyksellisiä tarpeita.

Toimintaympäristön ennakkointia

Pitkällä tähtäimellä läänin toimintaympäristön kehityksessä koko maan yleiseen kehitykseen verrattuna ei ole odotettavissa suurta muutosta. Lähitulevaisuudessa taloudellisen taantuman vaikutukset voivat kuitenkin erota muusta maasta sekä ajallisesti että sektorikohtaisesti. Kokonaistaloudellinen kehitys jäänee silti koko maasta jälkeen sekä kysyntä- että tarjontatekijöistä johtuen. Alueen keskusseudut ja erityisesti niitä ympäröivät kasvukunnat kehittyvät edelleen lähes koko maan tahdissa. Läänin sisäiset erot alueiden ja kuntien välillä ovat kuitenkin suuret, ja ne kasvanevat edelleen, kun taloudelliset suhdanteet heikkenevät.

Väestökehityksen trendi tulee olemaan kuntien välisestä muuttoliikkeestä johtuen aleneva, mikä toki hidastaa työttömyysasteen heikkenemistä. Maahanmuuton lisääntyminen taas voisi parantaa väestökehitystä. Kotitalouksien tulokehitys kuitenkin alenee sekä taloudellisen laskusuhdanteen että muuttoliikkeen seurauksena ja heikentää alueen ostovoimaa pienentäen sekä arvonlisäyksen että talouskasvun kannalta olennaista kokonaiskysyntää. Itseen ruokkivan negatiivisen kysyntäkierteen kehä on vaikeasti murrettavissa.

Väestöllinen huoltosuhde tulee heikkenemään, kun väestö ikääntyy ja vähenee samanaikaisesti. Kunnallisveropohja kapenee Itä-Suomen läänissä verrattuna muuhun maahan, ja verotulot tullaan keräämään enenevissä määrin muualta kuin palkkatuloista. Taantuman seurauksena myös verotettavat tulot alenevat, erityisesti yhteisöveron tuotto. Veropohjan kapenemisen ja tulokehityksen jäädessä entistä enemmän muusta maasta jälkeen on seurauksena kunnallisverotulojen muuta maata heikompi kehitys. Yhä useammat läänin kunnista ovat nykyinen tulevaisuudessa entistä enemmän valtionapujen varassa.

Kuntien ja niiden tuottamien peruspalvelujen turvaamisen kannalta ongelmallista on sekä palvelujen kysyntään että tarjontaan liittyvät tekijät. Ikääntyvä väestö tulee tarvitsemaan entistä enemmän kunnallisia palveluja, kun samanaikaisesti tarjontamahdollisuudet heikkenevät verotulojen vähetessä. Lisäksi tarjonnan ongelmana ovat palveluinfrastruktuurin hitaat muuttumisen mahdollisuudet ja kuntien työntekijöiden työskenteleminen vähenevien tai karsittavien palvelujen sektoreilla.

Kuntien taloudet joutuvat yhä suurempiin ongelmiin, kun eri peruspalvelujen kysyntä tulee kasvamaan. Entistä tärkeämmäksi tuleekin määritellä kuntien lakisääteiset perustehtävät ja tarjottavat peruspalvelut, sillä kuntien rajallisiin resursseihin tullaan törmäämään muun muassa väestön ikääntymisen seurauksena.

Nykytaantuman ongelmat hidastuvan kasvun lisäksi tulevat ensimmäisten joukossa koskettamaan kipeästi Itä-Suomen läänin kokonaisuudessaan, joskin kuntakohtaiset erot tulevat olemaan suuria.

Taloudellisen kasvu-uran palauttaminen ja sen turvaaminen ovat keskeisiä tavoitteita aluetaloudelle ja kuntien verotulojen kehitykselle. Taloudellinen kasvu pelkästään panoksia lisäämällä ei ole realistista ympäristösyistä, työvoiman määrän alentuessa ja pääoman hakeutuessa muualle korkeampien tuottojen perään. Tuottavuuden kasvu onkin siten merkittävin tekijä kasvun aikaansaamiseksi ja pyrittäessä turvaamaan kunnalliset palvelut.

Edellä on esitetty vain nykyisiin uhkatekijöihin pohjautuva ennakkointi. Toisenlainen tulevaisuuden kuva on mahdollista saada aikaan, kun alueen omat voimavarat ja väestön ikääntyminen käännetään mahdollisuudeksi. Keskeisiä myönteisen kehityksen tekijöitä olisivat entistä koulutetumpi väestö, työssäkäyvän väestön

muuttoliikkeen suunnan kääntäminen sekä erityisesti Itä-Suomen luonnonympäristö ja sen monipuolinen hyödyntäminen. Lisäksi ikäihmisten matkailu- ja vapaa-ajan palvelujen tarve sekä alueen sijainti lähellä Pietaria voivat muuttaa Itä-Suomen tulevaisuudenkuvan hyvinkin valoisaksi pitkällä aikavälillä.