

6 OSAAMINEN

6.1 Opetustoimi

6.1.1 Perusopetuksen alueellinen saavutettavuus

Arvioinnin taustaa

Arviointikohde

Lääninhallitusten tehtävänä oli selvittää perusopetuksen saavutettavuus vuonna 2006 ja saavutettavuudessa tapahtunut muutos vuoden 2002 tilanteeseen verrattuna.

Toimintaympäristö

Väestöennusteen mukaan Itä-Suomen läänissä perusopetuksen aloittavien määrä on vähenemässä. Lukuvuonna 2004 - 2005 ensimmäisellä luokalla aloitti 6 235, lukuvuonna 2005 - 2006 yhteensä 5 924 ja lukuvuonna 2006 5 983 oppilasta. Syksyllä 2010 vastaava ikäluokka tulee olemaan 5 439 oppilasta (Tilastokeskus, Väestöennuste iän mukaan 2004 - 2040). Ikäluokkien pienenemisen vuoksi kunnat ovat joutuneet ja joutuvat tarkistamaan kouluverkkoaan, mikä puolestaan saattaa johtaa etäisyydellä mitatun perusopetuksen saavutettavuuden heikkenemiseen ja koulukuljetusten lisääntymiseen. Myös vuoden 2006 alusta voimaantullut valtionosuusuudistus, ns. pienkoululisän poistuminen, lisäsi paineita kouluverkon harventamiseen.

Itä-Suomen läänissä lakkautettiin 38 I - 6-luokkien koulua 1.8.2006 alkaen. Oikeuskansleri on kiinnittänyt huomiota siihen, että kuntien tulisi kyläkoulujen lakkauttamista ja koulumatkojen järjestelyä koskevassa päätöksenteossaan ottaa huomioon lasten perusoikeudet niin, etteivät opetusjärjestelyt ylipitkien koulumatkojen johdosta loukkaa ihmisten yhdenvertaisuutta ja oikeutta opetuspalveluihin (Oikeuskansleri Paavo Nikulan päätös 5.9.2000, dnro 40/51/98).

Perusopetuspalvelujen saamista lähikoulussa on pidetty koulutuspoliittisissa linjauksissa yhtenä keskeisenä tavoitteena. Hallituksen ohjelman mukaan ”jokaisella on tasavertainen oikeus saada edellytystensä mukaista koulutusta elinikäisen oppimisen periaatteen mukaan. Syrjäytymisen ehkäisemiseksi painotetaan lasten ja nuorten oikeutta henkisesti ja fyysisesti turvalliseen kasvuympäristöön. Ihmisten yhdenvertaisuutta ja alueiden välistä tasa-arvoa vahvistetaan. Perusopetuksen järjestämisen lähtökohtana on yhtenäinen peruskoulu. Lähikouluperiaatetta vahvistetaan.”

Opetusministeriön vuosien 2003 - 2008 Koulutuksen ja tutkimuksen kehittämissuunnitelman mukaan perusopetuspalvelujen saatavuus turvataan koko maassa asuinpaikasta riippumatta. Tavoitteena on vahvistaa lähikouluperiaatetta sekä tukea ja kehittää joustavia koulutusratkaisuja vuosiluokat I - 9 muodostavan perusopetuksen edistämiseksi (Opetusministeriö. Koulutuksen ja tutkimuksen kehittämissuunnitelma 2003 - 2008).

Opetusministeriön hallinnonalan tuottavuusohjelman 2006 - 2010 mukaan koulutuspalvelujen palvelujen saavutettavuuden turvaaminen tulevaisuudessa edellyttää kunta- ja palvelurakenteiden kehittämistä. Lähtökohtana kaikkia vaihtoehtoja arvioitaessa tulee pitää palvelun luonnetta ja palvelun saavutettavuutta asiakkaan näkökulmasta. Perusopetuspalvelut ovat lähipalveluja. Kriteerejä perusopetuksen hyvälle saavutettavuudelle ei lainsäädännössä eikä opetusministeriön asiakirjoissa ole määritelty.

Opetusministeriön talousarvioesityksessä vuodelle 2007 todetaan, että yleissivistävän koulutuksen kehittämisen lähtökohtana on koulutuksen perusturvan takaaminen ja vahvistaminen kaikille asuinpaikasta, kielestä ja taloudellisesta asemasta riippumatta koko maan kattavasti. Tavoitteena on koulu- ja oppilaitosverkon toimintakyvyn, alueellisen saavutettavuuden ja vaikuttavuuden kehittäminen.

Valtioneuvosto on eduskunnan hyväksymässä koulutuspoliittisen selontekonsa kehittämissuunnitelmissa todennut perusopetuksen kehittämisestä, että kunta- ja palvelurakenteita koskevien ratkaisujen tulee tukea koulutuspalvelujen vahvistamista ja sopeuttamista pieneneviin ikäluokkiin. On turvattava kansalaisten yhtäläinen oikeus saada kykijensä ja erityisten tarpeittensa mukaisesti koulutusta ja kehittää itseään varallisuudesta riippumatta. Esi- ja perusopetus on turvattava ensisijaisesti lähipalveluna paikalliselta pohjalta (Valtioneuvoston koulutuspoliittinen selonteko eduskunnalle. Opetusministeriön julkaisuja 2006:24).

Käynnissä oleva kunta- ja palvelurakenteiden kehittäminen nähdään keskeisenä edellytyksenä niin esi- ja perusopetuksen kuin lukiokoulutuksen ja ammatillisen koulutuksen turvaamisessa. Sivistysvaliokunnan kan-

nanotossa valtioneuvoston koulutuspoliittiseen selontekoon (SiVM 12/2006 vp - VNS 4/2006 vp) todetaan valiokunnan tukevan toimenpiteitä, joilla voidaan turvata myös maaseudulle mahdollisimman kattava kouluverkko. Sivistysvaliokunta on antamassaan mietinnössä ollut sitä mieltä, että pienten koululaisten koulumatkoihin käyttämää aikaa tulee lyhentää. Koulumatkajärjestelyjä ja -prosesseja tulisi kartoittaa kokonaisuutena lapsen hyvinvoinnin näkökulmasta sekä laatia tästä valtakunnallinen kokonaisarviointi.

Lainsäädännöllinen tausta

Suomen perustuslain (16 §) mukaan jokaisella Suomessa asuvalla on oikeus maksuttomaan perusopetukseen. Julkisen vallan on turvattava jokaiselle yhtäläinen mahdollisuus opetuksen saamiseen kykyjensä ja erityistarpeidensa mukaisesti.

Perusopetuslain (628/1998) mukaan kunta on velvollinen järjestämään sen alueella asuville oppivelvollisuusikäisille perusopetusta. Nämä palvelut kunta voi järjestää itse, yhdessä muiden kuntien kanssa tai hankkia ne opetusluvan saaneelta rekisteröidyltä yhteisöltä tai säätiöltä tai valtion oppilaitokselta. Kuntien yhteistyötä varten voidaan perustaa kuntayhtymä. Kunnat päättävät oppilaitosverkostaan itsenäisesti. Opetus kunnassa tulee kuitenkin järjestää siten, että oppilaiden matkat ovat asutuksen, koulujen ja muiden opetuksen järjestämisspaikkojen sijainti sekä liikenneyhteydet huomioon ottaen mahdollisimman turvallisia ja lyhyitä.

Oppilaalla on oikeus maksuttomaan kuljetukseen, jos koulumatka on viittä kilometriä pidempi tai jos se oppilaan ikä tai muut olosuhteet huomioon ottaen muodostuu hänelle liian vaikeaksi, rasittavaksi tai vaaralliseksi. Oppilaan päivittäinen koulumatka odotuksineen saa kestää enintään kaksi ja puoli tuntia. Jos oppilas on lukuvuoden alkaessa täyttänyt 13 vuotta tai saa erityisopetusta erityisluokassa tai -koulussa, saa koulumatka kestää enintään kolme tuntia. Jos oppilaan kuljetusta ei voida järjestää säädetyllä tavalla, on oppilaalla oikeus maksuttomaan majoitukseen ja täysihoidon. Oikeutta maksuttomaan majoitukseen ja täysihoidon ei kuitenkaan ole niillä oppilailla, jotka ovat hakeutuneet muuhun kuin siihen kouluun, johon heillä on perusopetuslain 28 §:n nojalla oikeus päästä. Tällöin heiltä voidaan periä majoituksesta ja täysihoidosta kohtuullisia maksuja.

Arviointiasetelma

Arviointikriteerit	Arviointikysymykset	Indikaattorit	Palvelutavoite/ Hyvä palvelutaso
Perusopetuksen saavutettavuus	Mitä muutoksia perusopetuksen alueellisessa saavutettavuudessa on tapahtunut vuoteen 2002 verrattuna ja mitä alueellisia eroja on havaittavissa?	Enintään 5 km:n etäisyydellä koulusta asuvien 7 - 12- ja 13 - 15-vuotiaiden osuus koko ikäluokasta maakunnittain, seutukunnittain ja kuntaryhmittäin	Oppilaat voivat käydä koulua kohtuullisen matkan päässä kotoa niin, että perusopetuslain säännökset toteutuvat
	Onko kuljetusedun saaneiden oppilaiden osuus muuttunut vuoteen 2002 verrattuna? Onko kuljetusoppilaiden koulumatkaan käyttämä aika säännösten mukainen?	Kuljetusoppilaiden määrä, osuus kaikista oppilaista ja muutoksen suunta maakunnittain ja seutukunnittain. Kuljetusaikanormin ylittävien määrä ja osuus kuljetusoppilaista maakunnittain	
Perusopetuksen tarjonta ja kysyntä	Miten koulujen määrä on muuttunut vuoteen 2002 verrattuna?	Koulujen määrä eri koko luokissa 20.9.2006 ja vertailuvuosina 2002 ja 2005	Kunnassa on hyväksytty kouluverkkoosuunnitelma vuosille 2006 - 2007 ja siitä eteenpäin
	Mitä muutoksia perusopetuksen oppilasmäärissä on tapahtunut vuoteen 2002 verrattuna ja miten ikäluokat muuttuvat tulevana vuosina?	Oppilasmäärät 2002 - 2006 ja ikäluokkien muutokset vuoteen 2015 maakunnittain ja seutukunnittain	
	Kuinka moni kunta on tehnyt kouluverkkoosuunnitelman?	Kuntien määrä, joissa on hyväksytty kouluverkkoosuunnitelma, osuus kaikista kunnista maakunnittain	

Aineisto

Arviointiaineiston muodostivat tilastoaineistot sekä Internet-kyselyaineisto. Perusopetuksen saavutettavuuden arvioinnissa käytettiin menetelmänä karttaesittämistä ja tilastojen analysointia läänin tasolla, maakunnittain, seutukunnittain ja kuntaryhmittäin. Lääninhallituksella on ajantasainen tietokanta toimivista läänin peruskouluista ja niiden sijainnista sekä arviointitieto vuosien 2002 ja 2005 tilanteesta. Opetushallituksen tilastoista saatiin kuljetusoppilaiden määrät vuosilta 2002 - 2006. Koulujen koot ja oppilasmäärät, seutukunta- ja kuntaryhmäluokitukset, kartta-aineiston ikäluokittaiset väestötiedot neliökilometriruuduittain 31.12.2005 sekä väestöennusteet saatiin Tilastokeskuksesta.

Kartoilla esitettiin 1 - 6-, 7 - 9- ja 1 - 9-luokkien opetusta antavat koulut kunnittain. Kuntien ylläpitämien koulujen lisäksi saavutettavuuden arvioinnissa olivat mukana yksityiskoulut ja valtion koulut. Peruskouluasteen erityiskoulut eivät olleet mukana tässä arvioinnissa. Saavutettavuutta arvioitiin erikseen vuosiluokkien 1 - 6 ja 7 - 9 opetusta antavista kouluista. Perusopetuksen alueellista saavutettavuutta mitattiin koulusta viiden kilometrin säteellä asuneiden 7 - 12- ja 13 - 15-vuotiaiden osuuksilla ko. ikäluokista eli peruskouluverkon kattavuus suhteessa peruskouluikäisten asuinpaikkaan. Lisäksi tarkasteltiin ajallisesti pisimpien koulumatkojen määrien eroja maakunnittain sekä syitä pitkiin koulukuljetuksiin. Koulumatkan rasittavuutta ei tässä yhteydessä selvitetty.

Kuljetusoppilaiden, koulumatkoihin yli lain määrittelemän enimmäisajan käyttävien, muista kunnista perusopetuksessa käyvien ja kotiopetuksessa olevien määrän selvittämiseksi tehtiin kysely Internetissä koulutuksen järjestäjille. Samalla kysyttiin syitä säädösten määrittämien koulumatka-aikojen ylittymiseen sekä kuntien kouluverkkosuunnitelmien olemassaoloa. 53 kuntaa (90 prosenttia kunnista) vastasi kyselyyn. Kuljetusoppilaiden määrien tarkastelussa käytettiin myös opetushallituksen tilastoja. Kuljetusoppilaiden osuuksia kaikista oppilaista vertailtiin maakunnittain. Muutosten suuruutta vuosina 2002 - 2006 verrattiin maakunnittain. Maakunnittain verrattiin myös niiden kuljetusoppilaiden osuuksia kaikista oppilaista vuosina 2005 - 2006, joiden koulumatkat kestivät yli lain määrittelemän enimmäisajan.

Alueellisia eroja perusopetuksen oppilasmäärien kehityksessä tarkasteltiin prosenttiyksikköjen muutoksina oppilasmäärissä maakunnittain ja seutukunnittain vuosina 2002, 2005 ja 2006.

Käytetyn aineiston perusteella ei voitu tehdä analyysiä kuntien välisten saavutettavuuden erojen syistä kuntatyyppien sisällä, koska syitä ei tässä yhteydessä selvitetty. Myöskään seutukuntien välisten ja maakuntien välisten eroavuuksien syiden analysointi ei ollut mielekästä.

Saavutettavuuden tarkastelu viiden kilometrin säteellä kouluista asuvien ikäluokkien osuuksien perusteella ei anna aivan todellista kuvaa tilanteesta, sillä oppilas ei aina käy asuinpaikkaansa lähinnä olevaa koulua. Tällaisia oppilaita on kuitenkin vähän ja lähinnä vain kaupunkikunnissa. Lisäksi tietä pitkin mitattuna koulumatkan pituus voi olla suurempi kuin viisi kilometriä, vaikka suora etäisyys olisikin alle viisi kilometriä. Lisäksi Tilastokeskuksen väestöruutuaineistossa 0,9 prosenttia 7 - 12- ja 1,1 prosenttia 13 - 15-vuotiaiden ikäluokista ei ollut sijoittunut kartalla mihinkään neliökilometriruutuun. Matkan rasittavuus tai vaarallisuus, joita tässä yhteydessä ei tarkasteltu, on myös yhteydessä saavutettavuuteen. Saavutettavuuden tarkastelussa ei otettu huomioon kotiopetuksessa olleita eikä naapurikunnan puolella käyviä oppilaita vaan heidän asuinpaikkaansa verrattiin oman kunnan lähimpään kouluun, mikä myös vääristää hieman tuloksia.

Arviointitulokset

1 - 6 luokkien koulujen kouluverkko ja perusopetuksen saavutettavuus

Vuonna 2006 Itä-Suomen läänissä oli 314 (356 vuonna 2005) 1 - 6-luokkien ja 33 (32) 1 - 9-luokkien koulu. Vuodesta 2002 vuoteen 2006 kunnat lakkauttivat 1 - 6-luokkien opetusta antavia kouluja koko läänissä yhteensä 113. Yhtenäisen perusopetuksen (1 - 9-luokat) koulujen määrä läänissä lisääntyi 15:llä vuodesta 2002.

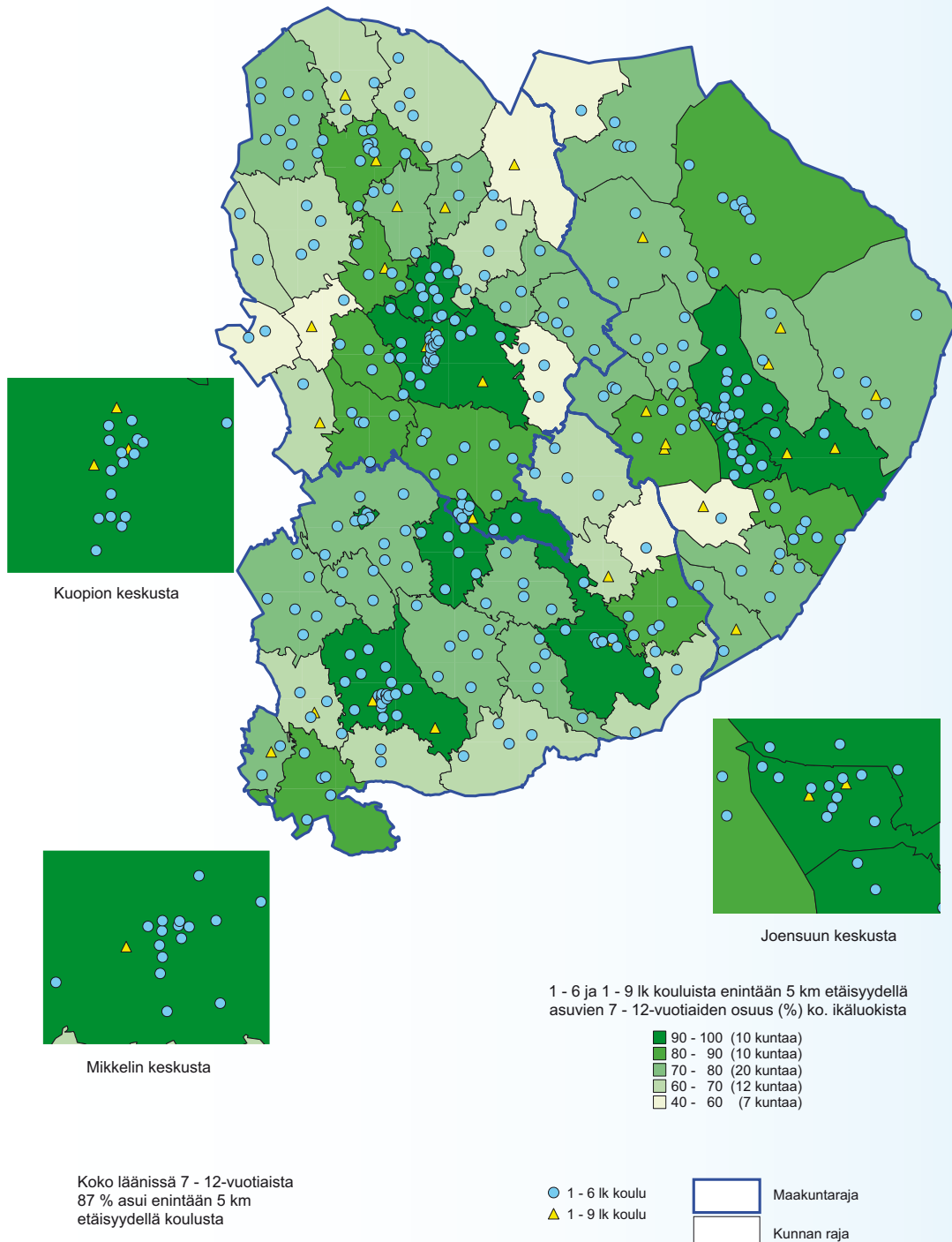
Kaikissa maakunnissa pienten alle 50 oppilaan alakoulujen (vuosiluokat 1 - 6) määrä oli vähentynyt vuodesta 2002 vuoteen 2006 miltei kaikissa kokoryhmissä. Kehityssuunta näyttäisi edelleen olevan kohti suurempia yksiköitä (taulukko 27). Osa vähenemisestä selittyy ala- ja yläkoulujen (vuosiluokat 7 - 9) yhdistymisillä 1 - 9-luokkien kouluiksi.

TAULUKKO 27. I - 6-luokkien koulujen määrät oppilasmäärien mukaan vuosina 2002, 2005 ja 2006 Itä-Suomen läänissä

Maakunta	Alle 10 opp.			10-20 opp.			21-30 opp.			31-40 opp.			41-49 opp.			Yli 49 opp.		
	2002	2005	2006	2002	2005	2006	2002	2005	2006	2002	2005	2006	2002	2005	2006	2002	2005	2006
Etelä-Savo	0	0	0	9	9	8	28	24	22	24	20	17	10	8	10	57	52	47
Pohjois-Savo	0	0	0	4	5	4	30	23	14	24	20	17	16	16	15	86	76	74
Pohjois-Karjala	3	0	0	6	8	2	26	15	13	12	16	11	20	10	7	59	54	53
Itä-Suomi yht.	3	0	0	19	22	14	84	62	49	60	56	45	46	34	32	202	182	174

Lähde: Tilastokeskus: Perusopetuksen koulujen oppilasmäärät 2002 - 2006

Perusopetuksen saavutettavuus oli heikentynyt hieman vuodesta 2002. Koko läänissä 86,6 prosenttia 7 - 12-vuotiaista asui enintään viiden kilometrin etäisyydellä lähimmästä koulusta, mikä oli 2,6 prosenttiyksikköä vähemmän kuin vuonna 2002. Viiden kilometrin puskurin sisään jäävien osuus jäi 19 kunnassa alle 70 prosentin ja näistä seitsemässä kunnassa alle 60 prosentin. Alimmillaan kyseisen ikäluokan osuus oli 49,5 prosenttia (40 prosenttia vuonna 2002) kunnassa, jossa oli kaksi koulua (kuvio 21, taulukko 28).



KUVIO 21. 7 - 12-vuotiaiden perusopetuksen saavutettavuus Itä-Suomen läänissä vuonna 2006

Maakunnittain erot 7 - 12-vuotiaiden perusopetuksen saavutettavuudessa vuonna 2006 olivat vähäiset. Kaikissa maakunnissa saavutettavuudessa oli tapahtunut lievää heikkenemistä vuodesta 2002, vähiten Etelä-Savossa (taulukko 28).

TAULUKKO 28. Koulusta viiden kilometrin säteen sisällä asuvien 7 - 12- ja 13 - 15-vuotiaiden osuudet ko. ikäluokista maakunnittain Itä-Suomen läänissä vuosina 2002, 2005 ja 2006

Maakunta	7 - 12 v. osuus vuonna 2002	7 - 12 v. osuus vuonna 2005	7 - 12 v. osuus vuonna 2006	Muutos 2002 - 06 prosentti- yksikköä	13 - 15 v. osuus vuonna 2002	13 - 15 v. osuus vuonna 2005	13 - 15 v. osuus vuonna 2006	Muutos 2002 - 06 prosentti- yksikköä
Etelä-Savo	86,8	86,7	85,9	-0,9	69,2	67,7	68,0	-1,2
Pohjois-Savo	90,1	88,5	86,8	-3,3	71,5	70,9	71,4	-0,1
Pohjois-Karjala	90,0	88,4	86,8	-3,2	63,0	61,5	61,4	-1,6
Itä-Suomen lääni	89,2	88,0	86,6	-2,6	68,3	67,2	67,5	-0,8

Lähde: Tilastokeskus: Väestöruutuaineisto 2005

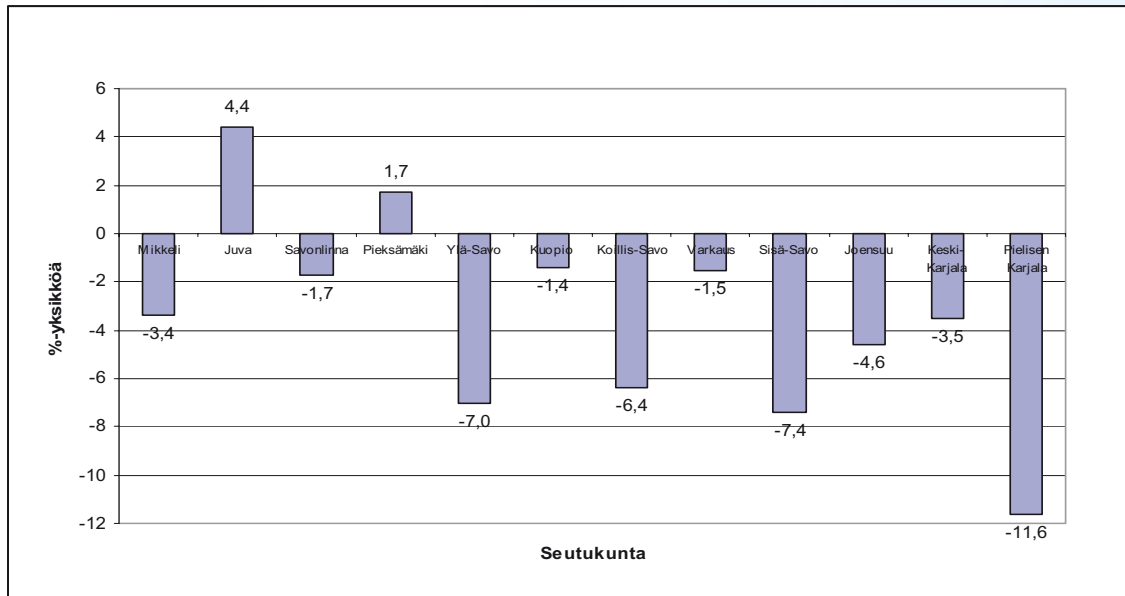
Seutukunnittain tarkasteltuna viiden kilometrin puskurin sisään jäi haja-asutusalueilla pienin osuus 7 - 12-vuotiaiden ikäluokista. Saavutettavuus oli heikoin Koillis-Savon, Sisä-Savon, Pielisen Karjalan ja Keski-Karjalan seutukunnissa. Maakuntakeskuksissa sekä Pieksämäen ja Varkauden seutukunnissa saavutettavuus oli paras (taulukko 29).

TAULUKKO 29. Koulusta viiden kilometrin säteen sisällä asuvien 7 - 12- ja 13 - 15-vuotiaiden osuudet ko. ikäluokista seutukunnittain Itä-Suomen läänissä vuosina 2002, 2005 ja 2006

Seutukunta	7 - 12 v. osuus vuonna 2002	7 - 12 v. osuus vuonna 2005	7 - 12 v. osuus vuonna 2006	Muutos 2002 - 06 prosentti- yksikköä	13 - 15 v. osuus vuonna 2002	13 - 15 v. osuus vuonna 2005	13 - 15 v. osuus vuonna 2006	Muutos 2002 - 06 prosentti- yksikköä
Mikkeli	91,5	89,2	88,1	-3,4	73,7	72,6	72,9	-0,8
Juva	74,4	82,5	78,8	4,4	50,1	46,0	46,6	-3,5
Savonlinna	86,0	84,5	84,3	-1,7	71,1	67,6	67,7	-3,4
Pieksämäki	86,6	86,7	88,3	1,7	72,0	73,3	73,6	1,6
Ylä-Savo	85,1	81,6	78,1	-7,0	57,7	57,2	58,9	1,2
Kuopio	95,7	94,2	94,3	-1,4	85,0	82,2	81,9	-3,1
Koillis-Savo	73,3	70,3	66,9	-6,4	51,2	49,2	49,5	-1,7
Varkaus	93,9	92,3	92,4	-1,5	76,7	77,2	76,2	-0,5
Sisä-Savo	79,1	84,1	71,7	-7,4	50,7	56,1	55,9	5,2
Joensuu	95,6	91,3	91,0	-4,6	68,5	63,8	63,4	-5,1
Keski-Karjala	80,1	79,1	76,6	-3,5	49,1	49,1	47,9	-1,2
Pielisen Karjala	87,6	83,0	76,0	-11,6	63,5	60,8	62,6	-0,9
Itä-Suomen lääni	89,2	88,0	86,6	-2,6	68,3	67,2	67,5	-0,8

Lähde: Tilastokeskus: Väestöruutuaineisto 2005

Saavutettavuus oli parantunut 7 - 12-vuotiailla vuodesta 2002 vain Juvan ja Pieksämäen seutukunnissa. Molemmassa seutukunnissa yhden suhteellisen suuren kunnan iso positiivinen muutos saavutettavuudessa vaikutti koko seutukunnan saavutettavuuden selvään nousuun. Saavutettavuudessa oli tapahtunut suhteellisesti selvästi eniten heikkenemistä Pielisen Karjalan seutukunnassa (kuvio 22). Joensuun seutukunnassa heikkeneminen johtui pääasiassa kuntaliitoksista ja seutukuntien yhdistymisestä.



KUVIO 22. Koulusta viiden kilometrin säteen sisällä asuvien 7 - 12-vuotiaiden osuuden muutos ko. ikäluokissa seutukunnittain Itä-Suomen läänissä vuodesta 2002 vuoteen 2006

Seutukuntatasolla tarkasteltuna pelkästään koulujen lakkauttamisilla ei voida selittää saavutettavuuden muutosta (taulukko 30). Samaan seutukuntaan saattoi kuulua sekä iso kaupunki että pieniä kuntia. Tällaisissa seutukunnissa pienten kuntien muutamakaan lakkautettu koulu ei juuri näkynyt saavutettavuudessa, koska oppilasmäärä lakkautetuissa kouluissa oli ollut vähäinen. Saavutettavuuden muutokseen on saattanut vaikuttaa koulujen lakkauttamisen ohella ikäluokkien pieneneminen ja muuttoliike kunnan sisällä ja kunnasta toiseen. Niiden osuuksia muutoksesta ei tässä yhteydessä kuitenkaan selvitetty.

Eniten suhteellinen saavutettavuus heikkeni ja oppilasmäärä väheni vuodesta 2002 vuoteen 2006 Pielisen Karjalan seutukunnassa. Siellä lakkautettiin myös lukumääräisesti eniten 1 - 6-luokkien kouluja (taulukko 30).

TAULUKKO 30. Koulusta viiden kilometrin säteen sisällä asuvien 7 - 12-vuotiaiden osuuden muutos ko. ikäluokissa, ko. ikäluokkien muutos ja lakkautetut 1 - 6-luokkien koulut seutukunnittain Itä-Suomen läänissä vuodesta 2002 vuoteen 2006

Seutukunta	7 - 12 v. osuus vuonna 2002	7 - 12 v. osuus vuonna 2005	7 - 12 v. osuus vuonna 2006	Muutos 2002 - 06 %-yksikköä	Oppilasmäärän muutos 2002 - 06 %-yksikköä	2002 - 2006 lakkautetut 1 - 6 lk lkm
Mikkeli	91,5	89,2	88,1	-3,4	-7,4	14
Juva	74,4	82,5	78,8	4,4	-14,7	4
Savonlinna	86,0	84,5	84,3	-1,7	-13,2	10
Pieksämäki	86,6	86,7	88,3	1,7	-11,1	2
Ylä-Savo	85,1	81,6	78,1	-7,0	-10,0	17
Kuopio	95,7	94,2	94,3	-1,4	-7,2	8
Koillis-Savo	73,3	70,3	66,9	-6,4	-14,6	4
Varkaus	93,9	92,3	92,4	-1,5	-11,6	5
Sisä-Savo	79,1	84,1	71,7	-7,4	-14,7	9
Joensuu	95,6	91,3	91,0	-4,6	-8,6	13
Keski-Karjala	80,1	79,1	76,6	-3,5	-16,9	7
Pielisen Karjala	87,6	83,0	76,0	-11,6	-24,1	20
Itä-Suomen lääni	89,2	88,0	86,6	-2,6	-10,7	113

Lähteet: Tilastokeskus: Peruskoulun oppilaat 2002 - 2006, Tilastokeskus: Lakkautetut koulut 2002 - 2006

Kuntaryhmistä maaseutumaisissa kunnissa sekä alakoulujen että varsinkin yläkoulujen saavutettavuus oli heikoin. Paras kouluverkon kattavuus oli luonnollisesti kaupungeissa (taulukko 31). Vuodesta 2002 vuoteen 2006 saavutettavuus oli heikentynyt 7 - 12-vuotiaiden ryhmässä eniten taajaan asutuissa kunnissa ja 13 - 15-vuotiaiden kohdalla kaupunkimaisissa kunnissa. Tarkastelukaudella tapahtuneet kaupunkimaisten ja maaseutumaisten kuntien kuntaliitokset selittänevät osan saavutettavuuden heikkenemisestä kaupunkimaisissa kunnissa.

TAULUKKO 31. Koulusta viiden kilometrin säteen sisällä asuvien 7 - 12- ja 13 - 15-vuotiaiden osuudet ko. ikäluokista kuntaryhmittäin Itä-Suomen läänissä vuosina 2002, 2005 ja 2006 sekä osuuksien muutos vuosina 2002 - 2006

Kuntaryhmä	7 - 12 v.		7 - 12 v.		Ero 2002 - 06 prosentti- yksikköä	13 - 15 v.		13 - 15 v.		Ero 2002 - 06 prosentti- yksikköä
	osuus vuonna 2002	osuus vuonna 2005	osuus vuonna 2006	osuus vuonna 2006		osuus vuonna 2002	osuus vuonna 2005	osuus vuonna 2006		
Kaupunkimaiset	97,4	94,9	94,6		-2,8	90,3	86,3	86,5		-3,8
Taajaan asutut	91,0	90,6	86,0		-5,0	71,0	68,5	70,4		-0,6
Maaseutumaiset	79,0	79,5	77,6		-1,4	46,7	46,5	46,1		-0,6
Itä-Suomen lääni	89,2	88,0	86,6		-2,6	68,3	67,2	67,5		-0,8

Lähde: Tilastokeskus: Väestöruutuaineisto 2005

7 - 9-luokkien koulujen kouluverkko ja perusopetuksen saavutettavuus

Vuonna 2006 Itä-Suomen läänissä oli 55 (56 vuonna 2005) 7 - 9-luokkien koulu. Yläkoulujen (vuosiluokat 7 - 9) määrä läänissä oli vähentynyt alle 500 oppilaan koulujen kokoryhmissä 15:llä vuodesta 2002 vuoteen 2006, mutta väheneminen selittyi I - 9-luokkien yhtenäiskoulujen perustamisella (taulukko 32).

TAULUKKO 32. 7 - 9-luokkien koulujen määrät oppilasmäärien mukaan vuosina 2002, 2005 ja 2006 Itä-Suomen läänissä

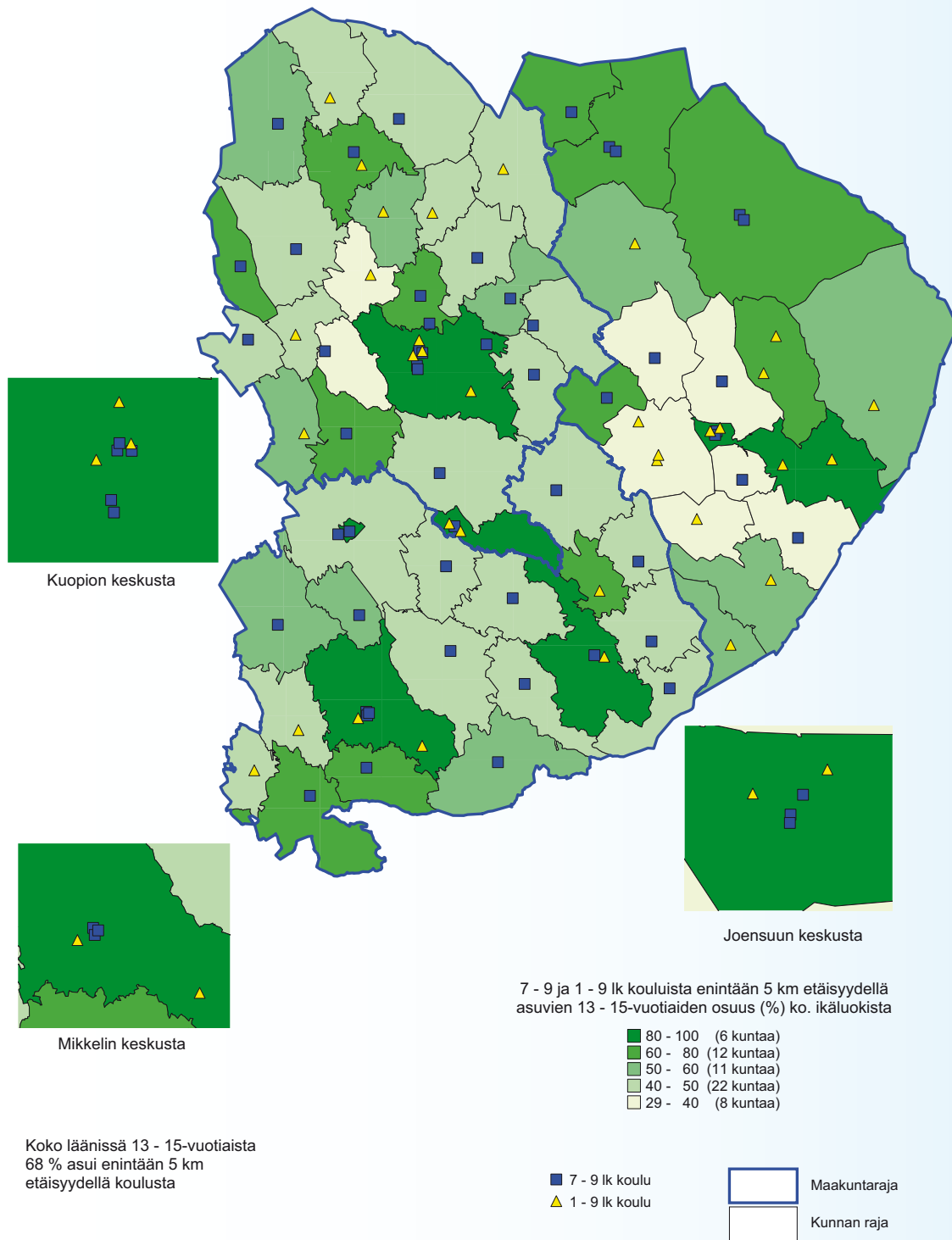
Maakunta	20 - 49 opp.			50 - 99 opp.			100 - 299 opp.			300 - 499 opp.			500 - 999 opp.		
	2002	2005	2006	2002	2005	2006	2002	2005	2006	2002	2005	2006	2002	2005	2006
Etelä-Savo	0	1	1	3	0	1	13	13	13	5	5	4	1	0	0
Pohjois-Savo	0	0	0	2	2	2	16	10	10	7	6	5	4	4	5
Pohjois-Karjala	0	0	0	1	0	1	11	9	8	6	5	3	1	1	2
Itä-Suomi yht.	0	1	1	6	2	4	40	32	31	18	16	12	6	4	7

Lähde: Tilastokeskus: Perusopetuksen koulujen oppilasmäärät 2002 - 2006

Saavutettavuus myös 7 - 9-luokkien opetusta antavien koulujen (7 - 9- ja I - 9-luokat) kouluverkossa oli lievästi heikentynyt vuodesta 2002 vuoteen 2006. Vuonna 2002 Itä-Suomen läänissä 13 - 15-vuotiaista asui 68,3 prosenttia ja vuonna 2006 67,5 prosenttia enintään viiden kilometrin etäisyydellä koulusta (taulukko 28).

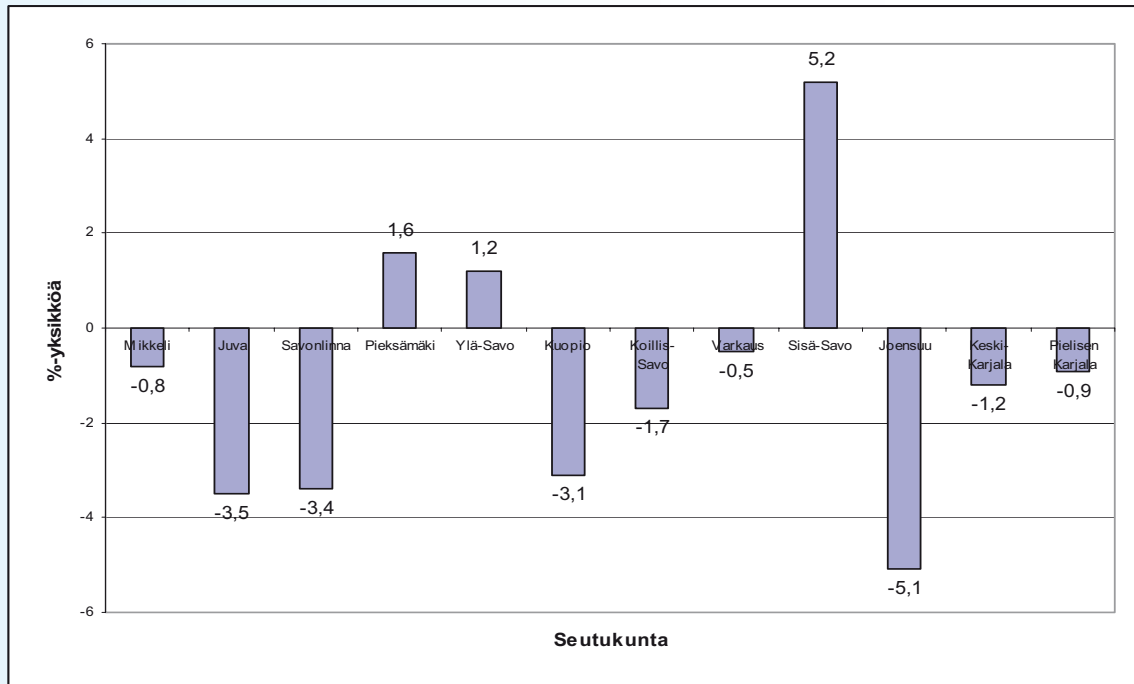
Yläkoulut sijoittuivat väestötietojen perusteella pääasiassa väestökeskittymiin. Kouluverkon kattavuus oli 41 kunnassa (noin 69 prosenttia kunnista) alle 60 prosenttia, alimmillaan se oli noin 30 prosenttia (kuviot 23).

Maakunnista Pohjois-Savossa yläkoulujen kouluverkko oli edelleen kattavin (71,4 prosenttia). Saavutettavuus oli hieman parantunut vuodesta 2005 Etelä- ja Pohjois-Savossa (taulukko 28).



KUVIO 23. 13 - 15-vuotiaiden perusopetuksen saavutettavuus Itä-Suomen läänissä vuonna 2005

Saavutettavuus oli hieman heikentynyt vuodesta 2002 useimmissa seutukunnissa (kuvio 24). Joensuun seutukunnassa saavutettavuuden heikkenemistä selittävät ainakin osittain Iloimantsin ja Outokummun seutukuntien yhdistymiset Joensuun seutukuntaan vuoden 2005 alusta. Seitsemässä seutukunnassa (58 prosenttia) saavutettavuus oli hieman parantunut vuodesta 2005.



KUVIO 24. Koulusta viiden kilometrin säteen sisään jäävien 13 - 15-vuotiaiden osuuden muutos ko. ikäluokissa seutukunnittain Itä-Suomen läänissä vuodesta 2002 vuoteen 2006

Muista kunnista käyvät oppilaat

Kyselyyn vastanneista kunnista Itä-Suomen läänissä muista kunnista perusopetuksessa käyviä oppilaita oli yhteensä 1,2 prosenttia koko oppilasmäärästä. Opetusmuodoista lisäopetuksessa ja erityisopetuksessa oli suhteellisesti eniten muista kunnista käyviä oppilaita. Maakunnittain tarkasteltuna muista kunnista perusopetuksen 1 - 6- ja 7 - 9-luokkia sekä erityisopetuksessa käyvien oppilaiden osuus kunnan oppilaista oli suurin Etelä-Savossa (taulukko 33).

TAULUKKO 33. Kunnan kouluissa muista kunnista käyvien oppilaiden määrä ja osuus vastaavien vuosiluokkien oppilasmäärästä maakunnittain

Maakunta	Kunnan kouluissa muista kunnista käyvät oppilaat											
	Luokilla 1 - 6		Oppilas- määrä yht.	Luokilla 7 - 9		Oppilas- määrä yht.	Lisä- opetuksessa		Oppilas- määrä yht.	Erityis- opetuksessa		Oppilas- määrä yht.
	lkm	%		lkm	%		lkm	%		lkm	%	
Etelä-Savo	71	1,0	7 292	113	2,9	3 957	1	5,6	18	30	3,1	982
Pohjois-Savo	128	0,8	15 566	114	2,1	5 498	4	5,8	69	40	1,9	2 133
Pohjois-Karjala	41	0,4	9 801	80	1,0	8 395	0	0,0	85	28	2,3	1 220
Lääni yhteensä	240	0,7	32 659	307	1,7	17 850	5	2,9	172	98	2,3	4 335

Kaikissa maakunnissa pääasiallisena perusteena toisen kunnan koulussa käyntiin oli huoltajien valinta. Kuntien välisiä sopimuksia oli perusteena suhteellisesti eniten Pohjois-Savossa (taulukko 34).

TAULUKKO 34. Peruste koulunkäyntiin muussa kunnassa maakunnittain (osuudet ilmoitetuista syistä)

Maakunta	Oppilaiden koulunkäynti kunnassa perustuu		
	Kuntien väliseen sopimukseen	Huoltajien valintaan/ hakemukseen	Muu syy
	%	%	%
Etelä-Savo	23,7	74,3	2,0
Pohjois-Savo	29,0	65,9	5,1
Pohjois-Karjala	24,2	61,1	14,8
Itä-Suomen lääni yhteensä	26,3	66,9	6,8

Oppilasmäärien ja kuljetusoppilaiden määrän kehitys 2002 - 2006

Esiopetuksen lapset eivät olleet mukana perusopetuksen oppilasmäärien tarkastelussa. Kotiopetuksessa oli 0,1 prosenttia oppivelvollisten määrästä kaikissa maakunnissa. Perusopetuksen oppilasmäärä väheni koko läänissä vuodesta 2002 vuoteen 2006 noin kahdeksan prosenttia (5 208 oppilasta). Maakunnista oppilasmäärä väheni suhteellisesti eniten Pohjois-Karjalassa. Vuodesta 2005 vuoteen 2006 vähennys oli Etelä-Savossa 2,3 prosenttia, Pohjois-Savossa 2,2 prosenttia ja Pohjois-Karjalassa 2,7 prosenttia (taulukko 35).

TAULUKKO 35. Perusopetuksen oppilasmäärän kehitys vuodesta 2002 vuoteen 2006 maakunnittain Itä-Suomen läänissä (ei sisällä esiopetuksessa olleita lapsia)

Maakunta	Vuosi	Oppilasmäärä	Muutos vuoteen 2002 %
Etelä-Savo	2002	17 678	-
	2003	17 315	-2,1
	2004	16 927	-4,2
	2005	16 510	-6,6
	2006	16 133	-8,7
Pohjois-Savo	2002	28 396	-
	2003	28 265	-0,5
	2004	27 765	-2,2
	2005	27 105	-4,5
	2006	26 533	-6,6
Pohjois-Karjala	2002	19 383	-
	2003	19 001	-2,0
	2004	18 545	-4,3
	2005	18 060	-6,8
	2006	17 583	-9,3
Itä-Suomen lääni yhteensä	2002	65 457	-
	2003	64 581	-1,3
	2004	63 237	-3,4
	2005	61 675	-5,8
	2006	60 249	-8,0

Lähde: Opetushallitus: Opiskelijamääräraportit 2002 - 2006

Kuljetusoppilaiden määrä ja osuus koko oppilasmäärästä oli noussut merkittävästi vuodesta 2005 vuoteen 2006 kaikissa maakunnissa. Etelä-Savossa kuljetettavien oppilaiden osuus koko oppilasmäärästä oli noussut vuodesta 2005 vuoteen 2006 kahdeksan prosenttia, Pohjois-Savossa 4,3 prosenttia ja Pohjois-Karjalassa seitsemän prosenttia. Kun koko Itä-Suomen läänissä oppilasmäärä laski vuodesta 2005 vuoteen 2006 2,4 prosenttia (1 426 oppilasta), niin samaan aikaan kuljetusoppilaiden osuus koko oppilasmäärästä nousi seitsemän prosenttia (1 337 oppilasta) (taulukko 36). Esiopetuksen lasten saama oikeus kuljetukseen lukuvuoden 2004 - 2005 alusta selittää osittain kuljetusoppilaiden määrän nousua.

Kuljetusoppilaiden määrän kasvu on näkynyt myös oikeusturva-asioiden käsittelyssä. Vuonna 2005 oli hallinto-oikeudessa käsitelty yhteensä 23 Itä-Suomen läänin koulukuljetuksiin liittyvää valitusta. Vuonna 2006 valitukset olivat lisääntyneet neljänneksellä, valituksia oli tällöin 30. Myös lääninhallituksen oikeusturvaan liittyvässä informaatio-ohjauksessa on kansalaisilta tullut puhelimitse ja sähköpostitse selvästi aikaisempaa enemmän kyselyjä koulukuljetuksiin liittyen.

TAULUKKO 36. Kuljetusoppilaiden määrät ja osuudet kaikista peruskoulun oppilaista maakunnittain vuosina 2002 - 2006 (esiopetuksessa olleet sekä 9- ja 11-vuotiaiden erityisopetus mukaan luetteluna)

Maakunta	Vuosi	Oppilasmäärä	Kuljetettavien määrä	Kuljetettavien osuus %
Etelä-Savo	2002	19 325	5 986	31,0
	2003	18 872	5 742	30,4
	2004	18 468	5 376	29,1
	2005	17 952	5 316	29,6
	2006	17 599	5 742	32,6
Pohjois-Savo	2002	31 142	8 013	25,7
	2003	31 234	8 064	25,8
	2004	30 529	7 727	25,3
	2005	29 668	7 701	26,0
	2006	29 090	8 030	27,6
Pohjois-Karjala	2002	21 064	6 624	31,4
	2003	20 744	6 355	30,6
	2004	20 168	5 957	29,5
	2005	19 854	6 133	30,9
	2006	19 196	6 715	35,0
Itä-Suomen lääni yhteensä	2002	71 531	20 623	28,8
	2003	70 850	20 161	28,5
	2004	69 165	19 060	27,6
	2005	67 474	19 150	28,4
	2006	65 885	20 487	31,1

Lähde: Opetushallitus: Opiskelijamääräraportit 2002 - 2006

Lain sallimien koulumatka-aikojen ylitykset

Koulutuksen järjestäjille tehdyn kyselyn mukaan koulumatkaan käytettävä aika ylittyi laissa määritellyistä enimmäisajasta joillakin oppilailla vähintään yhtenä päivänä viikossa kaikissa maakunnissa. Lakisääteinen koulumatka ylittyi yhteensä kahdeksassa vastanneessa kunnassa. Vuoteen 2005 verrattaessa tilanne oli kuitenkin parantunut huomattavasti koko läänissä. Vuonna 2005 lakisääteinen koulumatka-aika ylittyi 95 oppilaalla. Vuonna 2006 näitä oppilaita oli enää 51. Tulokseen vaikutti osaltaan se, että vuonna 2006 kyselyyn jätti vastaamatta kunta, jossa vuonna 2005 oli yksi erityisopetuksen oppilas ja kolme vuosiluokkien 7 - 9 oppilasta, joilla matkaan käytetty aika ylitti perusopetuslain määrittelemän enimmäisajan.

Etelä-Savossa oli vuonna 2005 luokka-asteilla 1 - 6 koulumatka-ajan ylityksiä yhdeksällä oppilaalla, mutta vuonna 2006 ylityksiä ei enää ollut Etelä-Savon kyselyyn vastanneissa kunnissa. Pohjois-Savossa vuonna 2006 oli ylityksiä luokka-asteilla 1 - 6 yhteensä 16, joista 13 tuli yhdestä kunnasta. Kunnan ilmoittama syy näihin ylityksiin oli oppilaiden ”odotus aamulla ja illalla”. Pohjois-Karjalassa oli ainoastaan yhdellä oppilaalla ylitys (taulukko 37).

Myös luokka-asteissa 7 - 9 oli Pohjois-Savossa samankaltainen tilanne: ylityksiä oli koko maakunnassa 16, joista 14 tuli yhden kaupungin alueelta (ei kuitenkaan sama kunta kuin 1 - 6-luokkien kohdalla). Kunnan ilmoittama syy ylityksiin oli ”pitkä koulumatka, linja-auton/taksin aikataulu”. Pohjois-Karjalassa ylityksiä ei ollut yhtään ja Etelä-Savossa niitä oli kuusi (taulukko 37).

TAULUKKO 37. Kuljetusedun saavat oppilaat, joiden päivittäinen koulumatka-aika ylittää lain salliman ajan

Maakunta	Kuljetusedun saavat oppilaat, joiden koulumatka-ajan ylittää lain salliman ajan		Luokkien 1 - 6 oppilaista, joilla yli 2,5 tuntia		Luokkien 7 - 9 oppilaista ja lisäop., joilla yli 3 tuntia		Erityisopetukseen otetuista ja siirretyistä, joilla yli 3 tuntia		Kulj.etu oppilasmäärä yhteensä
	Kulj.etu oppilasmäärä yhteensä	Ylityksiä	lkm	%	lkm	%	lkm	%	
Etelä-Savo	0	0,0	2 170	6	0,4	1 602	3	0,6	482
Pohjois-Savo	16	0,4	3 930	16	0,5	2 944	6	0,6	1 019
Pohjois-Karjala	1	0,0	2 497	0	0,0	2 553	3	0,4	728
Lääni yhteensä	17	0,2	8 597	22	0,3	7 099	12	0,5	2 229

Pitkien koulumatka-aikojen syyt

Koulutuksen järjestäjien mukaan syinä perusopetuslain määrittelemän koulumatkaan käytettävän ajan ylittämiseen vuosiluokkien 1 - 6 oppilaiden kohdalla olivat: ”Huoltaja ei halua käyttää lastaan lähikoulussa, vaan ns. toissijaisessa koulussa; odotus aamulla ja illalla; pitkä koulumatka; linja-auton/taksin aikataulu”.

Vuosiluokkien 7 - 9 oppilaiden kohdalla syinä olivat: ”Yksinkertaisesti pitkä matka sivutietä yli kolme kilometriä ja linja-automatka yli 45 km suuntaansa; oppilaat kulkevat vuorolinja-autoissa ja joutuvat lukujärjestyksistä johtuen odottamaan paluukuljetusta ja joskus joutuvat tulemaan kouluun aikaisemmin kuin koulu alkaa; pitkä koulumatka (kolme mainintaa); linja-auton/taksin aikataulu; koulukyyti aamulla kiertää järven ja oppilaat kyytiin ensimmäisenä”.

Erityisopetuksessa olevilla syinä olivat: ”Oppilaat kulkevat vuorolinja-autoissa ja joutuvat lukujärjestyksistä johtuen odottamaan paluukuljetusta ja joskus joutuvat tulemaan kouluun aikaisemmin kuin koulu alkaa; pitkät koulumatkat (kaksi mainintaa); koulu on oppilaan lähin koulu, joka järjestää vaikeimmin vammaisten opetusta; linja-auton/taksin aikataulu, kyydityksen odotus; osalla maakunnasta tulevilla oppilailla koulumatka pitempi kuin 65 km, kuljetuksiin yhdistetty muita samalta suunnalta tulevia oppilaita, kuljetusajoista on sovittu huoltajien kanssa.”

Perusopetuksen oppilasikäluokkien kehitys 2004 - 2015

Perusopetuksen oppilasikäluokat pienenevät vuodesta 2004 vuoteen 2015 yli 17 prosenttia kaikissa maakunnissa. Pieneneminen on ennusteen mukaan suhteellisesti vähäisintä Pohjois-Savossa (taulukko 38). Ikäluokkien pieneminen johtanee 1 - 6-luokkien kouluverkon tarkoituksenmukaisuuden tarkasteluun kaikissa maakunnissa ainakin niissä kunnissa, joissa on oppilasmäärältään pieniä kouluja.

TAULUKKO 38. Perusopetuksen oppilasikäluokkien kehitys vuosina 2006 - 2015 Itä-Suomen läänissä maakunnittain ja vertailu vuoteen 2004 (Tilastokeskus, Väestöennuste iän mukaan 2004 - 2040, *vuosi 2004 toteutunut väestö)

Maakunta	7 - 15-vuotiaiden ikäluokat yhteensä										Muutos 2004 - 15	
	2004*	2006	2007	2008	2009	2010	2011	2012	2013	2014	2015	%
Etelä-Savo	16 629	15 729	15 269	14 835	14 476	14 066	13 784	13 495	13 296	13 130	13 015	-21,7
Pohjois-Savo	27 373	26 152	25 503	24 948	24 405	23 792	23 425	23 132	22 854	22 708	22 561	-17,6
Pohjois-Karjala	18 569	17 632	17 096	16 559	16 146	15 748	15 445	15 254	15 008	14 887	14 707	-20,8
Itä-Suomi yht.	62 571	59 513	57 868	56 342	55 027	53 606	52 654	51 881	51 158	50 725	50 283	-19,6

Lähde: Tilastokeskus: Väestöennuste 2004 - 2040

Kouluverkon suunnitelmallinen kehittäminen

Selvä oppilasmäärien väheneminen on merkinnyt sitä, että kunnat ovat joutuneet tekemään suunnitelmia mielekkään kouluverkon ylläpitämiseksi. Kaikissa maakunnissa yli puolella vastanneista kunnista oli valtuuston hyväksymä suunnitelma kouluverkon kehittämisestä lukuvuodesta 2006 - 2007 eteenpäin. Suhteellisesti eniten tällaisia kuntia oli Pohjois-Karjalassa (taulukko 39).

TAULUKKO 39. Kuntien määrä, joissa valtuuston hyväksymä suunnitelma kouluverkon kehittämisestä lukuvuodelle 2006 - 2007 tai siitä eteenpäin Itä-Suomen läänissä maakunnittain (prosenttia vastanneista kunnista)

Maakunta	Kunnassa valtuuston hyväksymä kouluverkkosuunnitelma		Vastanneita kuntia yhteensä
	kyllä	%	
Etelä-Savo	9	52,9	17
Pohjois-Savo	13	61,9	21
Pohjois-Karjala	9	69,2	13
Itä-Suomen lääni yhteensä	31	60,8	51

6.1.2 Johtopäätökset ja toimenpide-ehdotukset

Johtopäätökset

- Perusopetuksen saavutettavuus on heikentynyt hieman vuodesta 2002. Kouluverkon kattavuuden perusteella saavutettavuus vaihtelee sekä 7 - 12- että 13 - 15-vuotiailla haja-asutuskuntien välillä melko paljon. Kunnissa on oppilasmäärien vähenemisen johdosta lakkautettu 1 - 6 luokkien kouluja ja yhdistetty niitä 7 - 9-luokkien koulujen kanssa 1 - 9-luokkien yhtenäiskouluiksi. Koulujen keskikoko on kasvanut pienten koulujen lakkauttamisen myötä.
- Saavutettavuuden muutokseen on saattanut vaikuttaa ikäluokkien pieneneminen ja koulujen lakkauttamisen ohella muuttoliike kunnan sisällä ja kunnista toiseen. Näiden osuuksia muutoksesta ei ole tässä yhteydessä kuitenkaan selvitetty. Lisäksi kuntaliitokset ja seutukuntien yhdistyminen selittänevät osittain saavutettavuuden suhteellisia seutukunnittaisia muutoksia.
- Tulevien oppilasikäluokkien pieneneminen kaikissa maakunnissa tulee johtamaan edelleen koulujen lakkauttamisiin ja yhdistämisiin sekä kuntien välisen yhteistyön lisääntymiseen seudullisen kouluverkon kehittämisessä. Koulujen lakkauttamiset saattavat pidentää koulumatkoja ja siten lisätä kuljetettävien oppilaiden määrää.
- Kuljetusoppilaiden määrä ja osuus kaikista oppilaista on lisääntynyt vuodesta 2005 kaikissa maakunnissa. Perusopetuksen oppilasmäärä on sen sijaan laskenut. Koulumatkoihin käytettävä aika on kaikissa maakunnissa muutamilla oppilailta ylittänyt perusopetuslaissa määritellyn enimmäisajan, joten kuljetusjärjestelyt eivät täytä heidän kohdallaan lainsäädännön edellytyksiä. Vuoteen 2005 verrattaessa on tilanne kuitenkin parantunut jonkin verran koko läänin alueella. Kyseisillä oppilailta on oikeus maksuttomaan majoitukseen ja täysihoitoon, mikäli he eivät ole hakeutuneet muuhun kuin siihen kouluun, johon heillä on perusopetuslain 28 §:n nojalla oikeus päästä.
- Kaikissa kunnissa ei ole kunnallisen toimielimen hyväksymää kouluverkkosuunnitelmaa.

Toimenpide-ehdotukset

- Valtakunnallisesti on määriteltävä, mitä konkreettisesti tavoitellaan silloin, kun pyritään siihen, että ”perusopetuspalvelut ovat lähipalveluja”. Perusopetuksen hyvälle saavutettavuudelle on määriteltävä valtakunnalliset kriteerit.
- Kouluverkkoa harkittaessa on pohdittava perusopetuksen mahdollisimman tasavertaista saavutettavuutta erityisesti koulumatkojen aiheuttaman rasittavuuden kannalta. Koulun lakkauttamisen vaikutuksia opetuksen saavutettavuuteen tulee selvittää tarvittaessa naapurikunnan kanssa.
- Kuntarajat ylittävää toimintaa tulee edelleen kehittää lähikouluperiaatteen ja perusopetuksen kohdullisen saavutettavuuden varmistamiseksi.
- Koulukuljetukset tulee järjestää siten, että oppilaiden päivittäiseen koulumatkaan odotuksineen käyttämä aika ei ylitä perusopetuslaissa säädettyjä enimmäisaikoja. Niille oppilaille, joilla lain sallima kuljetusaika ylittyy, tulee järjestää perusopetuslain mukainen mahdollisuus maksuttomaan majoitukseen ja täysihoitoon.

Lähteet

Itä-Suomen lääninhallitus. Itä-Suomen läänin peruspalvelujen tila 2002. Itä-Suomen lääninhallituksen julkaisu Nro 83/2003.
Opetushallitus. Opetus- ja kulttuuritoimen rahoitusjärjestelmän raportit 2002 - 2006.
Opetusministeriö. Koulutuksen ja tutkimuksen kehittämissuunnitelma 2003 - 2008.
Opetusministeriön hallinnonalan tuottavuusohjelma 2006 - 2010. Opetusministeriön julkaisu 2005:32.
Perusopetuslaki (628/1998).
Sivistysvaliokunnan kannanotto valtioneuvoston koulutuspoliittiseen selontekoon. SiVM 12/2006 vp - VNS 4/2006 vp.
Suomen perustuslaki 16 §.

Tilastokeskus. Lakkautetut oppilaitokset.

Tilastokeskus: Perusopetuksen koulujen oppilasmäärät.

Tilastokeskus.Väestöennuste iän mukaan 2004 - 2040.

Tilastokeskus.Väestöruutuaineisto L03v2005 (31.12.2005).

Valtioneuvoston koulutuspoliittinen selonteko eduskunnalle. Opetusministeriön julkaisuja 2006:24.

6.1.3 Perusopetuksen jälkeinen koulutukseen sijoittuminen

Arvioinnin taustaa

Arviointikohde

Lääninhallitusten tehtävänä oli selvittää opetusministeriön ja lääninhallituksen tulossopimuksen mukaisesti perusopetuksen päättäneiden välitön hakeutuminen ja sijoittuminen koulutukseen. Tässä raportissa selvitetään, mihin perusopetuksen päättäneet hakeutuivat ja sijoittuivat ja kuinka moni jättää hakematta koulutukseen heti perusopetuksen jälkeen. Lisäksi tarkastellaan, miten sukupuolten välinen tasa-arvo toteutui perusopetuksen jälkeisessä koulutukseen hakeutumisessa ja sijoittumisessa.

Toimintaympäristö

Vuonna 2005 Itä-Suomen läänissä oli tarjolla yhteishaun kautta peruskoulun päättöluokkalaisille 10 915 toisen asteen koulutuksen aloituspaikkaa eli yhtä peruskoulun päättävää kohti oli 1,49 aloituspaikkaa. Laskennallisesti tarkasteltuna aloituspaikkojen määrä Itä-Suomen läänin lukioissa ja toisen asteen ammatillisessa peruskoulutuksessa oli riittävä peruskoulun päättävään ikäluokkaan suhteutettuna. Lukiokoulutuksessa oli tarjolla 0,68 aloituspaikkaa yhtä peruskoulun päättävää kohti (yhteensä 4 986 aloituspaikkaa) ja toisen asteen ammatillisessa koulutuksessa 0,81 aloituspaikkaa yhtä peruskoulun päättävää kohti (yhteensä 5 929 paikkaa).

Lukiokoulutuksen suuri aloituspaikkamäärä ei anna täysin todellista kuvaa läänin aloituspaikkatarjonnasta. Monet lukiot tarjoavat vuosittain aloituspaikkoja alueen koko perusopetuksen päättävien ikäluokalle, mutta todellisuudessa vuosittain lukion aloittaneiden määrä on huomattavasti pienempi.

Samoja koulutuspaikkoja hakevat myös muut kuin peruskoulun samana vuonna päättäneet. Pääosa peruskoulun päättäneille tarkoitettu koulutuksesta on mukana yhteishaussa. Lisäksi Itä-Suomessa nuorille tarjotaan toisen asteen koulutusta yhteishaun ulkopuolisissa oppilaitoksissa, muun muassa useissa kansanopistoissa. Perusopetuksen lisäopetuksesta osa (kansanopistoissa järjestettävä koulutus) on mukana yhteishaussa ja osa (peruskouluissa järjestettävä koulutus) on yhteishaun ulkopuolella.

Vuonna 2005 Itä-Suomen läänissä oli yhteensä 57 lukiota (47 järjestäjää). Etelä-Savossa oli 17 kuntien omistamaa lukiota. Pohjois-Karjalassa toimi 16 kuntien omistamaa lukiota sekä Joensuun yliopiston yhteydessä oleva Normaalikoulun lukio ja Itä-Suomen suomalais-venäläisen koulun lukio. Pohjois-Savossa oli 23 kuntien omistamaa lukiota ja lisäksi maakunnassa toimi Portaanpään kristillisen opiston lukiolinja ja Steiner-koulun ylioppilaskirjoituksiin valmistava luokka.

Etelä-Savossa toisen asteen ammatillisten oppilaitosten (9 järjestäjää) toimipisteet sijaitsivat pääasiassa maakunnan kaupunkikeskuksissa Mikkelissä, Pieksämäellä ja Savonlinnassa. Itä-Savon koulutuskuntayhtymän, Keski-Savon oppimiskeskuksen ja Etelä-Savon koulutuksen kuntayhtymän omistamien oppilaitosten lisäksi järjestettiin vuonna 2005 nuorten toisen asteen ammatillista koulutusta Bovallius-ammattiopistossa, Itä-Karjalan kansanopistossa, Partaharjun opistossa, Tanhuvaaran Urheiluopistossa, Sisälähetysseuran oppilaitoksessa sekä Suomen nuoriso-opistossa.

Pohjois-Savossa Savon koulutuskuntayhtymään kuuluvan Pohjois-Savon ammatti- ja aikuisopiston toimipisteet sijaitsivat kahdeksalla paikkakunnalla. Ylä-Savon ammatillisen koulutuksen kuntayhtymään kuuluvalla Ylä-Savon ammattiopistolla oli toimipisteet kahdella paikkakunnalla. Kuopiossa toimivat Kuopion talouskoulu, Pohjois-Savon kansanopisto ja Kuopion konservatorio. Ammatillista koulutusta järjestivät myös Portaanpään kristillinen opisto ja Ingmanin käsi- ja taideteollisuusoppilaitos.

Pohjois-Karjalassa nuorten ammatillista koulutusta järjestettiin vuonna 2005 yhdeksällä paikkakunnalla. Pohjois-Karjalan ammattiopisto vastasi lähes kaikesta nuorille järjestetystä toisen asteen ammatillisesta koulutuksesta kaikilla koulutusaloilla. Näiden lisäksi koulutusta järjestivät Kaprakan ammatillinen koulutuskeskus ja Joensuun konservatorio.

Lainsäädännöllinen tausta

Julkisen vallan on turvattava, sen mukaan kuin lailla tarkemmin säädetään, jokaiselle yhtäläinen mahdollisuus saada kykyjensä ja erityisten tarpeidensa mukaisesti myös muuta kuin perusopetusta sekä kehittää itseään varattomuuden sitä estämättä (Suomen perustuslaki 731/1999). Perusopetuslaissa (628/1998) tarkoitetun opetuksen valtakunnallisista tavoitteista ja perusopetuksen tuntijaosta annetun valtioneuvoston asetuksen (1453/2001) mukaan oppimistaitojen kehittämisessä pyritään tuottamaan valmiudet ja halu jatko-opintoihin ja koko elämän kestäväan oppimiseen.

Lukiolain (629/1998) ja ammatillista koulutusta säätelevän lain (630/1998) mukaan opiskelijaksi voidaan ottaa henkilö, joka on suorittanut perusopetuksen oppimäärän. Opiskelijaksi pyrkivällä on oikeus vapaasti hakeutua haluamaansa lukioon tai ammatilliseen koulutukseen. Hakumenettelystä säädetään tarkemmin ammatillisen koulutuksen ja lukiokoulutuksen yhteishakuasetuksella (1197/1998).

Peruskoulun päättäneen nuoren ensisijainen tavoite on koulutukseen hakeutuminen, sillä työttömäksi työnhakijaksi katsotaan vasta 17 vuotta täyttänyt henkilö (Laki julkisesta työvoimapaikasta 1295/2002; Työttömyysturvalaki 1290/2002).

Opetusministeriö on asettanut tavoitteen koulutustakuusta, jonka mukaan peruskoulun jälkeiset jatko-opinnot turvataan koko ikäluokalle ja samana vuonna peruskoulun päättäneiden pääsy koulutukseen turvataan. Opetusministeriön ehdotuksessa valtion vuoden 2007 talousarvioon on asetettu tavoitteeksi, että tutkintoon johtavaan koulutukseen tai peruskoulun lisäopetukseen siirtyy kaikkiaan 96,5 prosenttia perusopetuksen päättäneistä. Näistä ammatilliseen koulutukseen tulisi sijoittua 38,5 prosenttia, lukiokoulutukseen 55 prosenttia ja perusopetuksen lisäopetukseen kolme prosenttia. Vuodelle 2008 opetusministeriön hallinnonalan tuottavuusohjelmassa 2006 - 2010 on asetettu tavoitteeksi, että 38 prosenttia ikäluokasta aloittaa ammatillisessa koulutuksessa, 56 prosenttia lukiossa ja 3 prosenttia peruskoulun lisäopetuksessa.

Oppilaitosten ja muiden koulutusta ja opetusta järjestävien yhteisöjen on huolehdittava siitä, että naisilla ja miehillä on samat mahdollisuudet koulutukseen ja ammatilliseen kehitykseen sekä että opetus, tutkimus ja oppiaineisto tukevat tämän lain tarkoituksen toteutumista (Laki miesten ja naisten välisestä tasa-arvosta 609/1986).

Arviointiasetus

Arviointikriteerit	Arviointikysymykset	Indikaattorit	Hyvä palvelutaso/ palvelutavoitteet
Tuloksellisuus, vaikuttavuus	1. Miten suuri osuus peruskoulun päättäneistä haki/jätti hakematta yhteishaussa samana vuonna?	Lukioon ja toisen asteen ammatilliseen koulutukseen hakeneiden ja hakemattomien osuudet peruskoulun päättäneistä	Vähintään 97 % hakeutuu toisen asteen koulutukseen heti peruskoulun päätyttyä* Vain alle 2 % jättää hakematta yhteishaussa **
	2. Miten suuri osuus peruskoulun päättäneistä pääsi/ ei päässyt koulutukseen samana vuonna?	Samana vuonna lukiossa, ammatillisessa koulutuksessa tai peruskoulun lisäopetuksessa aloittaneiden/koulutuksen ulkopuolelle jääneiden osuus eli koulutustakuun mittari	Vähintään 96 % peruskoulun päättäneistä aloittaa samana vuonna opinnot lukiossa, ammatillisessa koulutuksessa tai perusopetuksen lisäopetuksessa* Korkeintaan 4 % jää tutkintoon johtavan koulutuksen ulkopuolelle välittömästi peruskoulun päättymisen jälkeen**

Sukupuolten välinen tasa-arvo	3. Miten suuri osuus heti peruskoulun jälkeen yhteishaussa hakeneista tytöistä ja pojista pääsi haluamaansa koulutustyyppiin ja miten koulutukseen sijoittuneiden sekä koulutuksen ulkopuolelle jääneiden sukupuolijakauma vaihteli koulutustyypeittäin?	Lukioon/toisen asteen ammatilliseen koulutukseen sijoittuneiden osuus ko. koulutustyyppiin hakeneista peruskoulun päättäneistä tytöistä ja pojista eli koulutustakuun mittari Tytöjen ja poikien osuus peruskoulun jälkeen lukioon ja toisen asteen ammatilliseen koulutukseen sijoittuneista Peruskoulun jälkeen lukioon/toisen asteen ammatilliseen koulutukseen sijoittuneiden/ulkopuolelle jääneiden osuus toisen asteen koulutukseen hakeneista tytöistä ja pojista	Sukupuolten välillä ei ole eroja koulutukseen hakeutumisessa, sijoittumisessa tai koulutuksen ulkopuolelle jäämisessä*
-------------------------------	--	--	--

*Tavoiteluvut on asetettu opetusministeriön Koulutuksen ja tutkimuksen kehittämissuunnitelmassa vuosille 2003 - 2008.

** Tavoitteet on johdettu opetusministeriön asettamista tavoiteluvuista Koulutuksen ja tutkimuksen kehittämissuunnitelmassa vuosille 2003 - 2008.

Aineisto

Arvioinnin perusaineistona ovat ne Tilastokeskuksen koulutustilastot vuosilta 2003, 2004 ja 2005, jotka koskevat peruskoulun päättäneiden koulutukseen hakeutumista ja sijoittumista koulutusasteen, peruskoulun sijaintimaakunnan ja sukupuolen mukaan. Tiedot hakeneista ja peruskoulun päättäneistä perustuvat Opetushallituksen toisen asteen yhteishakurekisteriin. Hakijalla tarkoitetaan henkilöä, joka on peruskoulun jälkeisen toisen asteen lukio- ja ammatillisen koulutuksen yhteishaussa ensisijaisesti hakenut johonkin kyseisenä vuonna alkavaan tutkintoon johtavaan koulutukseen. Hakijoiksi on tilastoitu myös ne henkilöt, jotka ovat aloittaneet koulutuksen kyseisenä vuonna, mutta ovat olleet yhteishaussa esimerkiksi edellisellä vuonna.

Lisäopetusta koskevat tiedot ovat peräisin Tilastokeskuksen taulukoista ”Peruskoulun oppilaat ” vuosilta 2003, 2004 ja 2005. Lisäopetukseen sisältyy vain perusopetuksen yhteydessä järjestettävä opetus.

Aineisto sisältää Manner-Suomen tiedot ilman Ahvenanmaata. Tilastoissa ovat kaikki perusopetuksen päättäneet, sekä suomen- että ruotsinkielisen perusopetuksen läpikäyneet oppilaat.

Koulutukseen sijoittumista tarkastellaan maakunnittain vuosina 2003 - 2005 virallisen tilastointipäivän (20.9.) opiskelijamäärätietojen perusteella. Arviointi perustuu tilastojen pohjalta laskettuihin tunnuslukuihin. Vuoden 2004 ja 2005 käytettyihin aineistoihin liittyy tilastointiin perustuva epätarkkuus.

Arviointitulokset

Miten suuri osuus peruskoulun päättäneistä haki tai jätti hakematta yhteishaun kautta koulutukseen samana vuonna?

Vuonna 2005 Itä-Suomen läänissä peruskoulun päätti 7 313 koululaista (taulukko 40). Heistä lukioon tai ammatilliseen koulutukseen haki samana vuonna Itä-Suomen läänissä 98,8 prosenttia eli 1,4 prosenttiyksikköä enemmän kuin edellisellä vuonna (taulukko 41).

Vuonna 2005 lukiokoulutukseen haki 55 prosenttia kaikista samana vuonna peruskoulun päättäneistä. Lukioon hakeneiden osuus väheni kahdessa vuodessa 2,3 prosenttiyksikköä. Ammatilliseen koulutukseen hakeneiden osuus nousi tarkastelujaksolla 40,2 prosentista 43,8 prosenttiin. Lukioon sijoittui Itä-Suomen läänissä 52 prosenttia ja ammatilliseen koulutukseen 42 prosenttia peruskoulun päättäneistä.

TAULUKKO 40. Peruskoulun päättäneiden välitön hakeutuminen ja sijoittuminen koulutukseen vuosina 2003 - 2005

Peruskoulun sijainti- maakunta	Vuosi	Lukiokoulutus		Toisen asteen ammatillinen koulutus		Ei hakenut yhteis- haussa	Ei jatkanut välittömästi	Lisä- opetuksessa	Peruskoulun päättäneitä yhteensä
		Hakeneita	Sijoittuneita	Hakeneita	Sijoittuneita				
Etelä-Savo	2003	1 136	1 078	806	769	55	150	22	1 997
	2004	1 157	1 104	830	791	57	149	18	2 044
	2005	1 128	1 055	839	802	33	143	30	2 000
Pohjois-Savo	2003	1 779	1 663	1 232	1 160	80	268	102	3 091
	2004	1 789	1 693	1 367	1 284	99	278	103	3 255
	2005	1 758	1 655	1 372	1 306	30	199	102	3 160
Pohjois- Karjala	2003	1 212	1 164	865	835	49	127	9	2 126
	2004	1 248	1 192	975	947	38	122	8	2 261
	2005	1 131	1 092	994	964	28	97	7	2 153
Itä-Suomen lääni	2003	4 127	3 905	2 903	2 764	184	545	133	7 214
	2004	4 194	3 989	3 172	3 022	194	549	129	7 560
	2005	4 017	3 802	3 205	3 072	91	439	139	7 313

Lähde: Tilastokeskus: Peruskoulun päättäneiden hakeutuminen ja sijoittuminen jatko-opintoihin 2003 - 2005, Peruskoulun oppilaat 2003 - 2005

* sisältää myös lisäopetuksen (10. luokalla aloittaneet)

Tilastot eivät anna täsmällistä tietoa niistä nuorista, jotka ovat hakeneet opiskelemaan sekä ammatillista perustutkintoa että lukiokoulutusta. Heidät on tilastoitu ammatillisen koulutuksen hakijoiksi, ja opinnot aloittanut opiskelija on kirjattu ammatilliseen koulutukseen sijoittuneeksi.

Peruskoulun vuonna 2005 päättäneistä 91 jätti Itä-Suomessa hakematta saman vuoden yhteishaussa (taulukko 40). Kaikista peruskoulun päättäneistä hakemattomien osuus oli 1,2 prosenttia, kun vastaava luku Manner-Suomessa oli 1,8 prosenttia. Yhteishaussa hakemattomien osuus laski kaikissa maakunnissa vähintään prosenttiyksikön. Etelä-Savossa ja Pohjois-Karjalassa hakemattomien määrä ylitti yhden prosentin, Pohjois-Savossa se oli kaikkein alhaisin eli 0,9 prosenttia (taulukko 41).

TAULUKKO 41. Koulutukseen hakeneiden, sijoittuneiden, hakemattomien, ulkopuolelle jääneiden sekä lisäopetuksessa aloittaneiden osuudet (%) peruskoulun päättäneistä vuosina 2003 - 2005

Peruskoulun sijainti- maakunta	Vuosi	Koulutus- takuun mittari*	2. asteen koulutukseen hakeneita	Yhteishaussa hakemattomia	2. asteen koulutukseen sijoittuneita	2. asteen koulutuksen ulkopuolelle jääneitä**	Lisäopetuksen aloittaneita***
Etelä-Savo	2003	93,6	97,2	2,8	92,5	7,5	1,1
	2004	93,6	97,2	2,8	92,7	7,3	0,9
	2005	94,4	98,4	1,6	92,9	7,1	1,5
Pohjois-Savo	2003	94,6	97,4	2,6	91,3	8,7	3,3
	2004	94,6	97,0	3,0	91,5	8,5	3,2
	2005	96,9	99,1	0,9	93,7	6,3	3,2
Pohjois- Karjala	2003	94,4	97,7	2,3	94,0	6,0	0,4
	2004	95,0	98,3	1,7	94,6	5,4	0,4
	2005	95,8	98,7	1,3	95,5	4,5	0,3
Itä-Suomen lääni	2003	94,2	97,4	2,6	92,4	7,6	1,8
	2004	94,4	97,4	2,6	92,7	7,3	1,7
	2005	95,9	98,8	1,2	94,0	6,0	1,9
Manner- Suomi	2003	94,4	97,4	2,6	92,0	8,0	2,4
	2004	95,2	98,0	2,0	92,6	7,4	2,5
	2005	95,1	98,2	1,8	92,6	7,4	2,5

Lähde: Tilastokeskus: Peruskoulun päättäneiden hakeutuminen ja sijoittuminen jatko-opintoihin 2003 - 2005, Peruskoulun oppilaat 2003 - 2005

* samana vuonna lukiossa, toisen asteen ammatillisessa koulutuksessa tai perusopetuksen lisäopetuksessa (10. luokalla aloittaneet)

** sisältää myös lisäopetuksen (10.luokalla) aloittaneet

*** lisäopetuksen peruskoulun 10. luokalla aloittaneet

Miten suuri osuus peruskoulun päättäneistä pääsi tai ei päässyt koulutukseen samana vuonna?

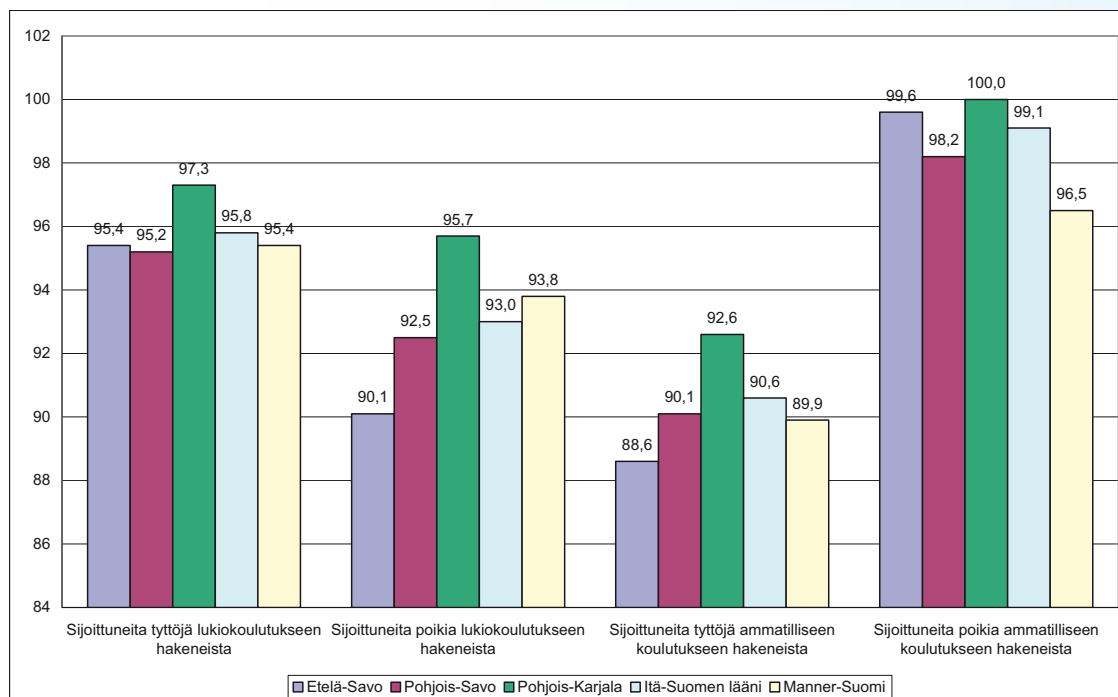
Vuonna 2005 lukiokoulutukseen sijoittui 52 prosenttia ja toisen asteen ammatilliseen koulutukseen 42 prosenttia peruskoulun päättäneistä. Sijoittuneiden osuus nousi 1,6 prosenttiyksiköllä vuodesta 2003 ja oli 1,4 prosenttiyksikköä korkeammalla tasolla kuin Manner-Suomessa. Kun edellisten lisäksi otetaan huomioon lukiossa ja ammatillisessa peruskoulutuksessa aloittaneiden ohella myös perusopetuksen lisäopetuksessa aloittaneet, toisen asteen koulutukseen sijoittui ja perusopetuksen lisäopetuksen aloitti 95,9 prosenttia Itä-Suomen läänin peruskoulun päättäneistä. Tämä luku kuvaa koulutustakuun toteutumista.

Vuonna 2005 lisäopetuksessa aloittaneiden osuus vaihteli maakunnittain 0,3 ja 3,2 prosentin välillä. Itä-Suomessa lisäopetuksessa aloitti suhteellisesti harvempi peruskoulun päättänyt kuin Manner-Suomessa. Toisen asteen koulutukseen sijoittuneiden osuus oli pienin Etelä-Savossa ja suurin Pohjois-Karjalassa (taulukko 41).

Vuonna 2005 Itä-Suomen läänissä jäi lukiokoulutuksen, toisen asteen ammatillisen koulutuksen ja peruskoulun lisäopetuksen ulkopuolelle kuusi prosenttia peruskoulun päättäneistä. Koulutuksen ulkopuolelle jääneiden osuus pieneni vuodesta 2003 kaikissa maakunnissa vähintään 0,4 prosenttiyksikköä ja Itä-Suomen läänissä 1,6 prosenttiyksikköä. Todellisuudessa toisen asteen koulutuksen ulkopuolelle jääneiden lukumäärä on pienempi, koska Itä-Suomessa osa nuorista on voinut suorittaa lisäopetusta myös kansanopistoissa, joiden oppilasmäärät puuttuvat Tilastokeskuksen aineistoista (taulukko 41).

Miten suuri osuus hakeneista tytöistä ja pojista pääsi haluamaansa koulutustyyppiin ja miten koulutukseen sijoittuneiden sekä koulutuksen ulkopuolelle jääneiden sukupuoli vaihteli koulutustyyppiittäin?

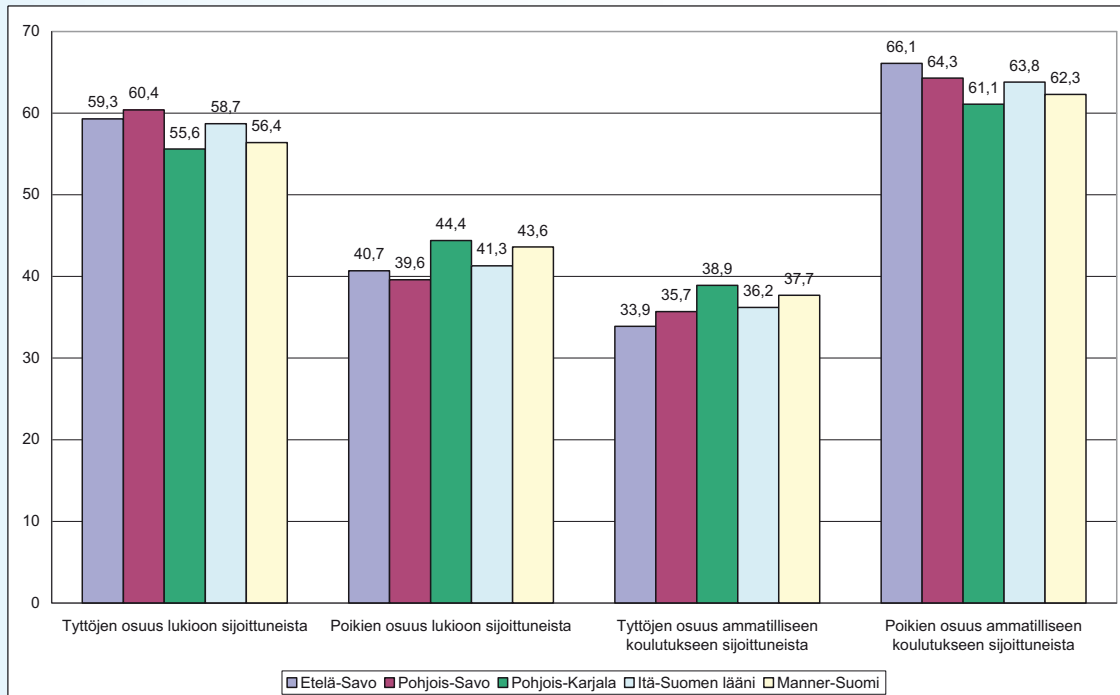
Vuonna 2005 Itä-Suomen läänissä lukioon sijoittuneista 58,7 prosenttia oli tyttöjä ja 41,3 prosenttia poikia (kuvio 26). Lukiokoulutukseen hakeneista tytöistä 95,8 prosenttia ja pojista 93 prosenttia sijoittui lukioon. Kaikissa maakunnissa, kuten koko maassa, lukioon hakeneista tytöt sijoittuivat lukiokoulutukseen paremmin kuin pojat. Sukupuolten välinen ero on säilynyt ennallaan koko tarkastelujakson ajan. Pohjois-Savossa ja Pohjois-Karjalassa ero oli tasaisen aleneva, mutta Etelä-Savossa se palautui viime vuoden laskusta lähes tarkastelujakson alkulukemiin (liite 1).



KUVIO 25. Peruskoulun jälkeen toisen asteen koulutukseen sijoittuneiden prosenttiosuudet hakeneista sukupuolen mukaan Itä-Suomen läänin maakunnissa ja Manner-Suomessa vuonna 2005
Lähde: Tilastokeskus: Peruskoulun päättäneiden hakeutuminen ja sijoittuminen jatko-opintoihin 2005

Vuonna 2005 koko läänissä peruskoulun jälkeen toisen asteen ammatilliseen peruskoulutukseen sijoittuneista 36,2 prosenttia oli tyttöjä ja 63,8 prosenttia poikia (kuvio 26). Itä-Suomen läänissä pojat sijoittuivat paremmin toisen asteen ammatilliseen koulutukseen kuin tytöt. Vuonna 2005 toisen asteen ammatilliseen koulutukseen hakeneista pojista sijoittui 99,1 prosenttia ja tytöistä 90,6 prosenttia (kuvio 25).

Välittömästi peruskoulun jälkeen toisen asteen koulutuksessa jatkamattomien tyttöjen ja poikien osuudet olivat vuonna 2005 Itä-Suomen läänissä Manner-Suomen tasoa. Koulutukseen sijoittuneiden tyttöjen osuus oli Itä-Suomen läänissä 0,7 prosenttiyksikköä korkeampi kuin Manner-Suomessa. Vastaava luku poikien kohdalla oli 1,8 prosenttiyksikköä. Perusopetuksen päättäneistä toisen asteen koulutuksessa ei jatkanut välittömästi työstä 7,6 prosenttia ja pojista 4,5 prosenttia. Jatkamattomien tyttöjen osuudet olivat kaikissa maakunnissa poikien osuuksia suuremmat (liite 2).



KUVIO 26. Peruskoulun jälkeen toisen asteen koulutukseen sijoittuneiden prosenttiosuudet sukupuolen mukaan Itä-Suomen läänin maakunnissa ja Manner-Suomessa vuonna 2005

Lähde: Tilastokeskus: Peruskoulun päättäneiden hakeutuminen ja sijoittuminen jatko-opintoihin 2005

6.1.4 Johtopäätökset ja toimenpide-ehdotukset

Johtopäätökset

- Peruspalvelujen taso läänitasolla ei täyttänyt kaikilta osin asetettuja hyvän tavoitetaso kriteereitä. Maakuntakohtaisesti tarkasteltuna asetetut tavoitteet toteutuivat parhaiten Pohjois-Savossa.
- Peruskoulun päättäneiden hakeutumisaste toisen asteen koulutukseen on korkea. Peruskoulun päättäneiden hakeutumisesta toisen asteen koulutukseen koskeva tavoitetaso täyttyi sekä lääni- että maakuntatasolla. Lukio oli peruskoulun päättäneiden joukossa edelleen suosittu jatkokoulutusvaihtoehto kuin ammatillinen koulutus. Tarkastelujaksolla lukioon hakeneiden määrä hieman väheni ja ammatilliseen koulutukseen hakeneiden osuus nousi. Ammatilliseen koulutukseen hakeneiden määrän lisäys voi olla seurausta mahdollisuudesta hakeutua suorittamaan kaksoistutkinto, jolloin opiskelija tilastoidaan ammatillisen koulutuksen hakijana. Se voi olla seurausta myös hyvästä työllistymismahdollisuudesta ammatillisen koulutuksen jälkeen.
- Peruskoulun päättäneiden hakeutumattomuus jatko-opintoihin on vähentynyt vuodesta 2003 vuoteen 2005. Toisen asteen yhteishaussa hakemattomien osuudeksi asetettu tavoitetaso alittui kaikissa maakunnissa Itä-Suomen läänissä. Johtopäätöksiä tehtäessä on otettava huomioon se, että osa opiskelijoista hakee yhteishaun ulkopuoliseen koulutukseen, mikä ei näy yhteishaun tilastoissa.
- Koulutustakuun toteutuminen Itä-Suomen läänissä ei ole enää kaukana sille asetetusta tavoitteesta. Tavoitetaso peruskoulun päättäneiden sijoittumisesta lukiokoulutukseen, ammatilliseen peruskoulutukseen tai perusopetuksen lisäopetukseen jäi 0,1 prosenttiyksikön päähän. Maakunnista Pohjois-Karjala ja Etelä-Savo jäivät tavoitetaso alapuolelle. Vaikka tarkastelujaksolla jatko-opintoihin sijoittuneiden määrä koko läänissä oli kasvava, osa peruskoulun päättäneistä jäi vielä koulutuksen ulkopuo-

lulle. Johtopäätöksiä tehtäessä on otettava huomioon, että lisäopetuksessa aloittaneiden osuus sisältää vain peruskouluissa järjestettävässä lisäopetuksessa aloittaneet nuoret. Jos lukuun sisällytettäisiin myös kansanopistojen lisäopetuksessa aloittaneet nuoret, olisivat tulokset todennäköisesti esitettyä paremmat.

- Tyttöjen ja poikien välillä oli edelleen eroja koulutukseen pääsyssä. Lukioiden opiskelijoista suurin osa on tyttöjä ja ammatillisten oppilaitosten opiskelijoista poikia. Lukioon pääsyssä sukupuolten väliset erot olivat suurimmillaan Pohjois-Savossa. Pohjois-Karjalassa ero oli tarkastelujaksolla hieman laskussa. Sukupuolten välinen ero ammatilliseen koulutukseen sijoittumisessa oli suurin Etelä-Savossa ja toisin kuin muissa maakunnissa, edellisvuoteen nähden kasvava.

Toimenpide-ehdotukset

- Oppilaan ohjausta valtakunnan tasolla on kehitettävä. Resursointia tulee lisätä, jotta oppilaanohjauksen toteuttamiseksi eri kouluasteilla on riittävästi edellytyksiä. Myös oppilaitosten oppilaanohjauksen käytäntöjä tulee yhtenäistää. Oppilaanohjaukseen on panostettava erityisesti silloin, kun oppilaan vanhemmillä ei siihen ole mahdollisuutta.
- Olennaista on laajentaa nivelvaiheen seuranta perusopetuksen jälkeen. Koulutusorganisaatioiden opinto-ohjaajien tehtäväkuvaan tulee kuulua se, että he selvittävät koulutukseen hakemattomien määrät ja syyt. Tiedot tulee kerätä valtakunnallista tilastointia varten. Se edellyttää tilastointitavan muutosta siten, että kaikki perusopetuksen jälkeinen koulutus sijoittuu yhteishaun piiriin.
- Keskeistä on kehittää ja tiivistää hallinnon eri alojen keskinäistä yhteistyötä opiskelijoiden tukemisessa opintojen nivelvaiheessa. Kokonaisvastuuta syrjäytymisvaarassa olevista nuorista tulee kehittää moniammatillisena yhteistyönä.
- Valinnastaan epävarmoille nuorille tulee eri koulutussektoreilla taata mahdollisuus opiskella omaehtoisesti sekä yleissivistäviä että ammatillisia aineita tutustumisjaksoineen. Ne voidaan myöhemmin hyväksilukea suoritettavaan tutkintoon. Työpajojen kanssa tulee edelleen kehittää osaamista edistäviä toimintamalleja.
- Koulutuksen järjestäjien tulee antaa nuorille informaatio-ohjausta, jolla vaikutetaan nuorten koulutusuralla suuntautumiseen. Informaatio-ohjauksen tulee olla oikein ajoitettua ja nuoren lisäksi koko perheelle suunnattua. Informaatio-ohjauksen tulee sisältää tietoa ammateista ja kyvyistä, joita ammateissa tarvitaan. Ohjausta tulee tehostaa edelleen maakunnissa, joissa sukupuolinen vinouma ammatinvalinnassa on kasvava.

Lähteet

Laki ammatillisesta koulutuksesta 1998/630

Laki julkisesta työvoimapalvelusta 1295/2002

Laki naisten ja miesten välisestä tasa-arvosta 1986/609

Lukiolaki 629/1998

Perusopetuslaki 628/1998

Suomen perustuslaki 731/1999.

Yhteishakuasetus 1197/1998

Työttömyysturvalaki 1290/2002

Koulutus ja tutkimus 2003 - 2008. Kehittämissuunnitelma. Opetusministeriön julkaisuja 2004:6

Opetusministeriön hallinnonalan tuottavuusohjelma 2006 - 2010

Talousarvioesitys vuodelle 2007

Tilastokeskuksen koulutustilastot