

I ITÄ-SUOMEN LÄÄNIN ERITYISPIIRTEET

Toiminta-alue

Itä-Suomen lääniin kuuluvat Etelä-Savon, Pohjois-Karjalan ja Pohjois-Savon maakunnat. Läänin pinta-ala on 60 719 km², mikä on 12,2 % koko maan pinta-alasta. Neljäsosa läänin pinta-alasta on vesistöä. Lääni on maan järvirikkein aluetta, josta on muodostunut merkittävä loma-asutusalue. Läänin alueella oli vuonna 2002 yhteensä 94 889 loma-asuntoa, joista 42 463 Etelä-Savossa, 29 488 Pohjois-Savossa ja 22 938 Pohjois-Karjalassa. Maan kymmenen suosituimman mökkikunnan joukossa ovat Mikkeli, Mäntyharju, Kuopio ja Kangasniemi. Läänin asukasluku on 583 056 (31.12.2003) ja väestötiheys 12,0 asukasta/km², kun koko maan väestötiheys on 17,1 asukasta/km². Vuonna 2003 läänissä oli 66 kuntaa, 14 seutukuntaa ja 14 kihlakuntaa. Useat kuntien yhdistymishankkeet ovat edenneet viimeaikoina myönteisesti. Uuden Mikkelin perustamisen 1.1.2001 jälkeen Pieksänmaan kunta aloitti toimintansa 1.1.2004. Kuntaliitoksessa yhdistyivät Pieksämäen maalaiskunta, Jäppilä ja Virtasalmi. Vireillä olevia yhdistymishankkeita ovat Kuopion ja Vehmersalmen, Tohmajärven ja Värtsilän, Varkauden ja Kangaslammin sekä Joensuun, Tuupovaaran ja Kiihtelysvaaran hankkeet. Näissä hankkeissa on tarkoituksena toteuttaa yhdistyminen 1.1.2005 alkaen.

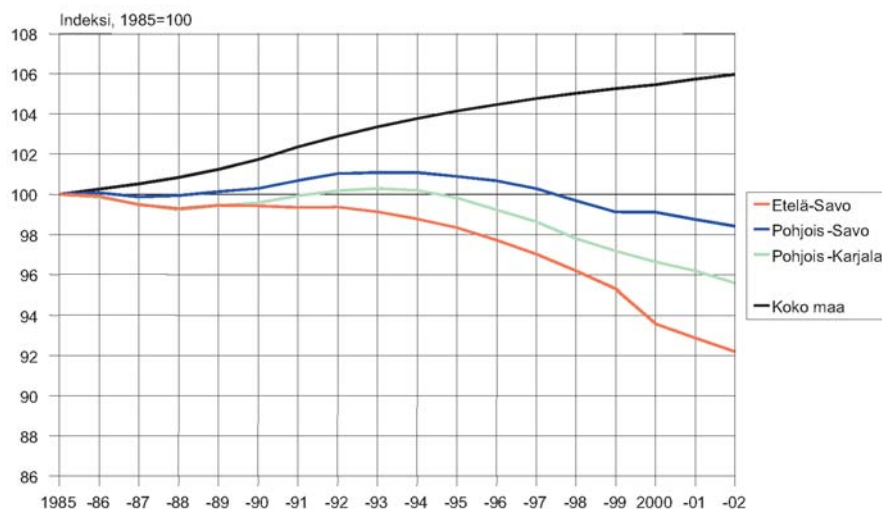
Itä-Suomen läänissä toimii kolme maakunnan liittoa, kolme työvoima- ja elinkeinokeskusta sekä kolme ympäristökeskusta. Lääni kuuluu Itäiseen Maanpuolustusalueeseen ja sen alueella toimivat Kuopion, Mikkelin ja Pohjois-Karjalan Sotilasläänit sekä Pohjois-Karjalan Rajavartiosto. Läänin pohjoisosa kuuluu Kuopion hiippakuntaan ja eteläosa Mikkelin hiippakuntaan. Ortodoksisen kirkon kirkollishallitus sijaitsee Kuopiossa.

Väestö

Itä-Suomen lääni menetti 1990-luvulla väestöään 13 900 henkeä. Vuonna 2000 vähennys oli noin 4 000 asukasta, vuosina 2001 ja 2002 vähennystä oli molempina vuosina lähes 3 000 asukasta. Väestön väheneminen on ollut edelleen voimakasta, vaikkakin se on hieman pienentynyt maan taloudellisen kasvun hidastumisen myötä. Vuonna 2003 vähenemistä oli 1 918 henkeä. Voimakkainta väestön väheneminen oli Etelä-Savossa, missä väkiluku väheni 896 henkeä (ks. taulukko 1).

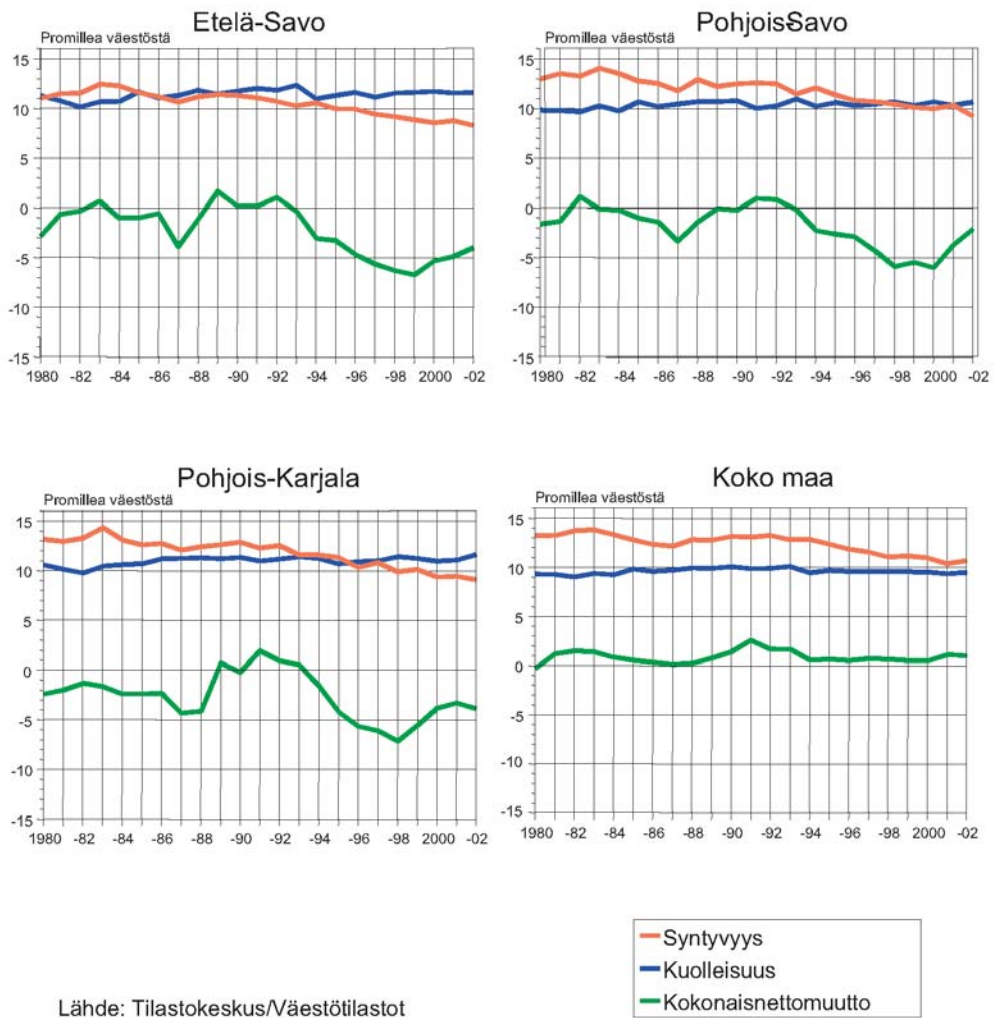
Väestön vähenemisestä osa aiheutuu negatiivisesta väestönkasvusta ja osa muuttotappiosta. Vuonna 2002 syntyneiden enemmyyttä oli enää vain Pohjois-Karjalan maakuntakeskuksessa Joensuussa, sen ympäristökunnissa Kontiolahdella ja Pyhäselässä sekä Pohjois-Savon kunnista Siilinjärvellä, Kuopiossa ja Varpaisjärvellä. (Tilastokeskus. ALTIKA-Aluetietokanta.)

Itä-Suomen läänin muuttotappio selittyy lähes kokonaan nuorten 15 - 29-vuotiaiden lähtömuutolla. Vanhemmissa ikäluokissa on jopa tulomuuton enemmyyttä. Vaikka väestön väheneminen on ollut voimakkainta Etelä-Savossa, siellä kuitenkin on läänin maakunnista selkeästi eniten tulomuuton enemmyyttä yli 50 -vuotiaiden ikäluokissa; Etelä-Savossa heitä oli vuonna 2002 yhteensä 264 henkeä, Pohjois-Savossa yksi ja Pohjois-Karjalassa 76 henkeä. (Tilastokeskus. ALTIKA-Aluetietokanta.)

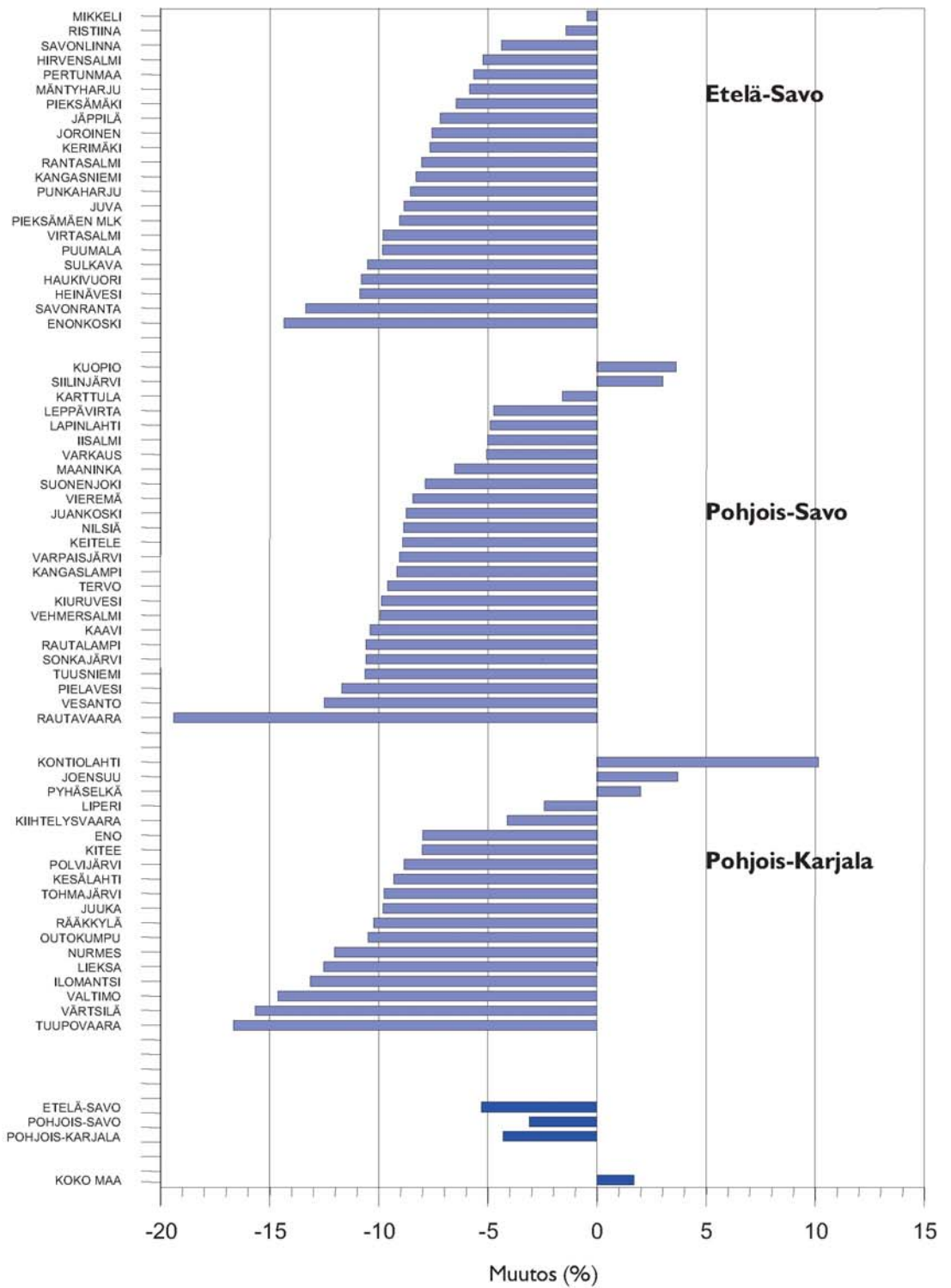


Lähde: Tilastokeskus/Väestötillastot

KUVIO 1. Väkiluvun kehitys maakunnittain vuosina 1985 - 2002



KUVIO 2. Väestömuutokset maakunnittain vuosina 1980 - 2002



Lähde: Tilastokeskus/Väestötillastot

Vuoden 2003 aluerajat

KUVIO 3. Väkiluvun muutos kunnittain vuosina 1995 - 2002

TAULUKKO 1. Itä-Suomen läänin asukasluku maakunnittain, kihlakunnittain ja kunnittain

	Asukasluku 31.12.2003*	Muutos vuoden- vaihteeseen 2002-2003		Asukasluku 31.12.2003*	Muutos vuoden- vaihteeseen 2002-2003		Asukasluku 31.12.2003*	Muutos vuoden- vaihteeseen 2002-2003
Etelä-Savo			Pohjois-Karjala			Pohjois-Savo		
Juvan kihlakunta	23 791	-218	Ilomantsin kihlakunta	8 864	-117	Koillis-Savon kihlakunta	21 192	-208
Joroinen	5 725	-27	Ilomantsi	6 886	-118	Juankoski	5 690	-50
Juva	7 450	1	Tuupovaara	2 178	1	Kaavi	3 651	-9
Puumala	2 870	-61				Nilsia	6 633	-44
Rantasalmi	4 438	-76	Joensuun kihlakunta	106 209	492	Rautavaara	2 182	-58
Sulkava	3 308	-55	Eno	6 895	-48	Tuusniemi	3 036	-47
			Joensuu	52 667	376			
Mikkelin kihlakunta	69 858	-136	Kiihtelysvaara	2 682	23	Kuopion seudun kihlakunta	114 258	688
Hirvensalmi	2 610	-3	Kontiolahti	12 107	177	Kuopio	88 298	477
Kangasniemi	6 422	-72	Liperi	11 473	47	Maaninka	3 780	-28
Mikkeli	46 536	45	Outokumpu	7 843	-112	Siilinjärvi	20 124	239
Mäntyharju	7 006	-55	Polvijärvi	5 153	-71	Vehmersalmi	2 056	0
Pertunmaa	2 169	-6	Pyhäselkä	7 389	100			
Ristiina	5 115	-45				Sisä-Savon kihlakunta	19 570	-154
			Kiteen kihlakunta	21 336	-352	Karttula	3 453	16
Pieksämäen kihlakunta	23 645	-249	Kesälahti	2 752	-33	Rautalampi	3 726	-53
Haukivuori	2 362	-41	Kitee	10 033	-139	Suonenjoki	7 790	-96
Jäppilä	1 571	-32	Rääkkylä	2 962	-58	Tervo	1 922	-3
Pieksämäen mlk	6 063	-55	Tohmajärvi	4 942	-133	Vesanto	2 679	-18
Pieksämäki	12 521	-91	Värtsilä	647	11			
Virtasalmi	1 128	-30				Varkauden seudun kihlakunta	35 427	-163
			Lieksan kihlakunta	14 403	-254	Kangaslampi	1 611	3
Savonlinnan kihlakunta	45 086	-293	Lieksa	14 403	-254	Leppävirta	11 042	-2
Enonkoski	1 745	-48				Varkaus	22 774	-164
Heinävesi	4 455	-59	Nurmeksien kihlakunta	18 369	-310			
Kerimäki	5 948	-57	Juuka	6 241	-131	Ylä-Savon kihlakunta	61 048	-644
Punkaharju	4 131	-35	Nurmes	9 311	-119	Iisalmi	22 664	-171
Savonlinna	27 544	-58	Valtimo	2 817	-60	Keitele	2 832	-84
Savonranta	1 263	-36				Kiuruvesi	9 985	-89
						Lapinlahti	7 625	-32
						Pielavesi	5 646	-101
						Sonkajärvi	5 011	-59
						Varpaisjärvi	3 125	-22
						Vieremä	4 160	-86
Yhteensä	162 380	-896	Yhteensä	169 181	-541	Yhteensä	251 495	-481
Itä-Suomen lääni	583 056	-1918						
Koko maa	5 221 175	14878						

Lähde: Väestötietokeskus, Väestötietojärjestelmä

* Rekisteritilanne 31.12.2003. Myöhemmin julkistettaviin vuodenvaihteen 2003 - 2004 asukaslukutietoihin sisältyvät vielä tammikuussa väestötietojärjestelmään tehdyt vuotta 2003 koskevat muutokset.

Elinkeinot, työllisyys ja aluekehittäminen

Itä-Suomen läänin maakuntien elinkeinorakenne poikkeaa maan keskimääräisestä tilanteesta erityisesti maa- ja metsätalouden osalta, minkä osuus työllisestä työvoimasta Itä-Suomessa on kaksinkertainen muuhun maahan verrattuna. Terveydenhuolto- ja sosiaalipalvelujen osuus on myös muuta maata suurempi. Keskimääräistä selvästi pienempi osuus on kiinteistö-, vuokra-, tutkimus- ja liike-elämän palveluilla koko läänin alueella ja myös teollisuudessa etenkin Etelä-Savossa ja Pohjois-Savossa.

Elinkeinorakenteen muutoksen ja myös valtionhallinnon työpaikkojen karsimisen myötä Itä-Suomen lääni menetti runsaasti työpaikkoja 1990-luvulla, jolloin työttömyysasteen ero muuhun maahan verrattuna kasvoi aina vuoteen 2001 saakka (ks. taulukko 2).

TAULUKKO 2. Työttömyysaste Itä-Suomen läänissä vuosina 1991, 1995, 2000 - 2003

Maakunta	Työttömyysaste Itä-Suomen läänissä vuosina 1991, 1995, 2000 - 2003					
	1991 %	1995 %	2000 %	2001 %	2002 %	2003 %
Etelä-Savo	10,0	22,0	16,5	15,7	14,3	13,4
Pohjois-Savo	10,0	22,0	16,0	15,3	14,0	13,4
Pohjois-Karjala	11,0	24,0	19,2	18,4	17,3	16,8
Itä-Suomen lääni	10,5	22,4	17,0	16,3	15,1	14,4
Koko maa	8,6	19,4	12,8	12,0	11,2	11,1
	%-yks.	%-yks.	%-yks.	%-yks.	%-yks.	%-yks.
Ero Itä-Suomen läänin ja koko maan välillä	1,9	3,0	4,2	4,3	3,9	3,3

Lähde: Työministeriön tilastojärjestelmä 22.1.2004

Vuonna 2003 työttömyysaste läänissä oli keskimäärin 14,4 % koko maan työttömyysasteen ollessa 11,1 %. Tilanteen paraneminen johtuu uusien työpaikkojen syntymisestä, työttömien poismuutosta, väestön eläköitymisestä sekä työvoimapolitiittisista erityistoimenpiteistä. Työpaikkojen lisäys on ollut merkittävää vuodesta 1997 alkaen (ks. taulukko 3).

TAULUKKO 3. Työpaikat maakunnittain vuosina 1993 - 2001

Maakunta	1993	1994	1995	1996	1997	1998	1999	2000	2001
Etelä-Savo	57 408	57 451	57 076	56 694	57 963	59 598	60 015	59 557	59 860
Pohjois-Savo	87 204	88 197	87 544	88 065	90 393	93 001	93 684	94 359	94 311
Pohjois-Karjala	58 060	58 040	57 289	56 516	57 821	59 284	60 319	60 974	60 471
Yhteensä	202 672	203 688	201 909	201 275	206 177	211 883	214 018	214 890	214 642

Lähde: Tilastokeskus 2/18/2004

TAULUKKO 4. Työpaikat alueittain toimialan mukaan vuosina 1993 - 2001

Maakunta	Työpaikat alueittain 1993-2001 Toimiala	1993	1995	1997	1999	2001
Etelä-Savo	Maa- ja metsätalous	10 410	8 785	8 031	7 426	6 637
	Mineraalien kaivu	206	114	128	133	126
	Teollisuus	8 284	9 269	9 367	10 116	10 238
	Sähkö-, kaasu- ja vesihuolto	582	531	380	384	336
	Rakentaminen	2 942	2 846	3 290	3 367	3 423
	Kauppa, majoitus- ja rav. toiminta	7 023	6 917	7 174	7 685	7 877
	Kuljetus, varastointi ja tietoliik.	4 310	3 957	3 644	3 875	3 773
	Rahoitus-, vakuutus-, ym. toim.	4 251	4 137	4 354	4 561	4 732
	Yhteiskunnall. palvelut	17 819	18 922	20 156	21 042	21 279
	Toimiala tuntematon	1 581	1 598	1 439	1 426	1 439
Yhteensä	57 408	57 076	57 963	60 015	59 860	
Pohjois-Savo	Maa- ja metsätalous	13 332	11 181	10 087	9 604	8 497
	Mineraalien kaivu	372	403	363	336	364
	Teollisuus	13 637	14 458	14 643	15 221	15 325
	Sähkö-, kaasu- ja vesihuolto	932	937	1 400	1 340	1 133
	Rakentaminen	3 886	3 954	4 756	4 829	5 498
	Kauppa, majoitus- ja rav. toiminta	11 178	11 092	11 384	12 320	12 508
	Kuljetus, varastointi ja tietoliik.	5 582	5 468	5 415	5 979	6 021
	Rahoitus-, vakuutus-, ym. toim.	7 477	7 790	8 011	9 073	9 758
	Yhteiskunnall. palvelut	28 665	30 123	32 149	32 827	32 893
	Toimiala tuntematon	2 143	2 138	2 185	2 155	2 314
Yhteensä	87 204	87 544	90 393	93 684	94 311	
Pohjois-Karjala	Maa- ja metsätalous	8 980	7 336	6 481	6 121	5 451
	Mineraalien kaivu	191	237	259	307	310
	Teollisuus	8 726	9 629	10 098	10 961	11 289
	Sähkö-, kaasu- ja vesihuolto	650	639	631	580	531
	Rakentaminen	3 008	2 767	2 929	3 291	3 122
	Kauppa, majoitus- ja rav. toiminta	6 913	6 724	6 825	7 347	7 303
	Kuljetus, varastointi ja tietoliik.	3 793	3 836	3 567	3 835	3 820
	Rahoitus-, vakuutus-, ym. toim.	4 372	4 316	4 531	4 935	5 191
	Yhteiskunnall. palvelut	20 052	20 058	20 906	21 674	21 931
	Toimiala tuntematon	1 375	1 747	1 594	1 268	1 523
Yhteensä	58 060	57 289	57 821	60 319	60 471	

Lähde: Tilastokeskus 2/18/2004

Alueella toimivien yritysten lukumäärä oli myös hieman kasvanut (ks. taulukko 5).

TAULUKKO 5. Toimivat yritykset 2003 sekä aloittaneet ja lopettaneet yritykset vuosina 2001 - 2002

Maakunta	Toimivat	Aloittaneet	Lopettaneet	Aloittaneet	Lopettaneet
	yritykset (30.06.2003)	2002	2002	2001	2001
Etelä-Savo	7 331	504	496	589	539
Pohjois-Savo	10 012	776	713	780	789
Pohjois-Karjala	6 704	435	440	458	483
Itä-Suomen lääni	24 047	1 715	1 649	1 827	1 811
Koko maa	250 679	22 235	20 175	22 166	20 668

Lähde: Tilastokeskus WebStat -verkkotilastot, viitattu 19.2.2004

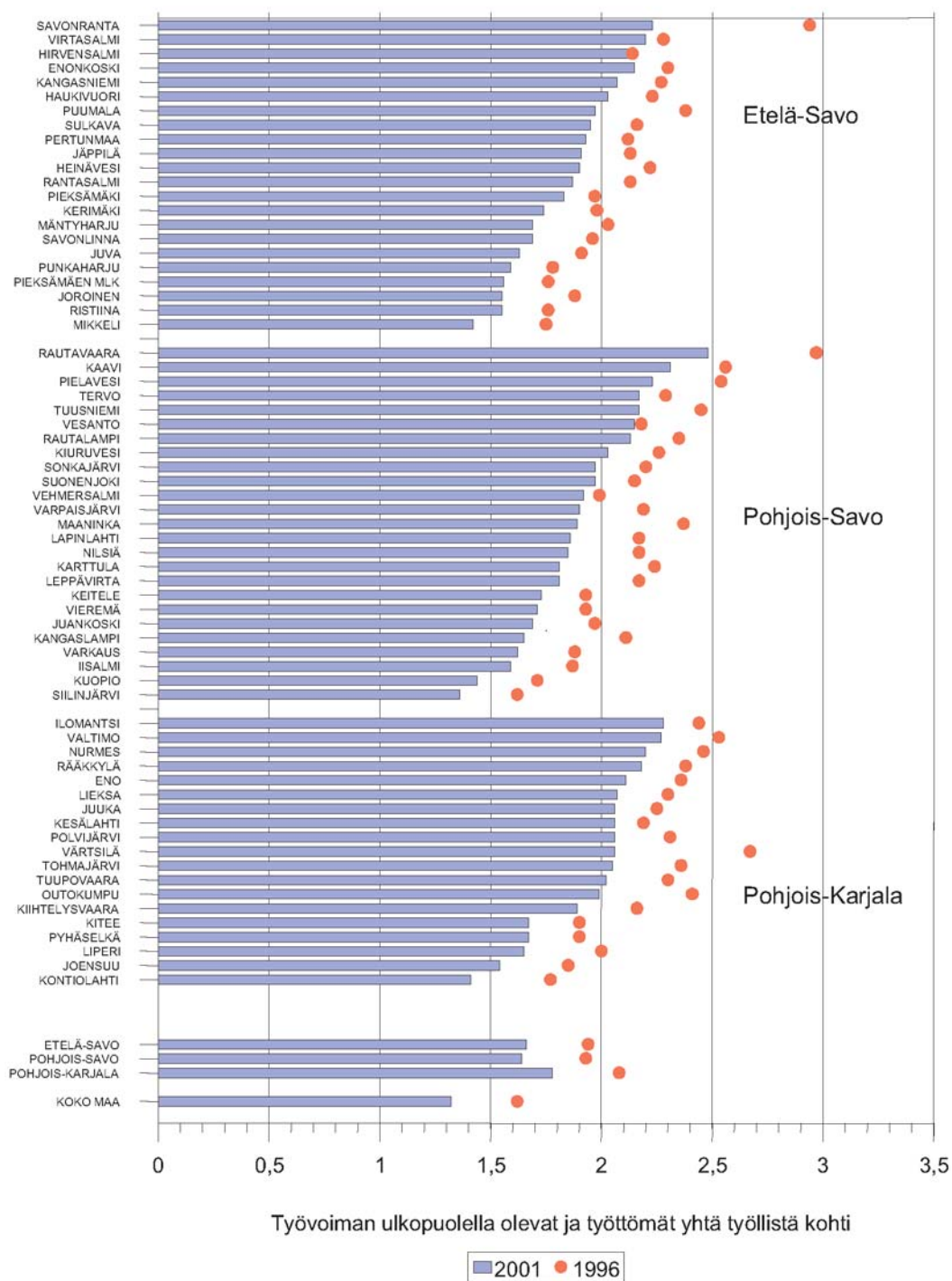
Työllisyysaste vuonna 2003 oli länissä 60,7 % (ks. taulukko 6). Työllisten määrä lisääntyi edellisvuodesta Etelä-Savossa 1 400 henkeä ja Pohjois-Savossa 1 700 henkeä. Pohjois-Karjalassa sen sijaan tapahtui vähenystä 1 600 henkeä.

TAULUKKO 6. Työlliset, työikäiset (15 - 64-vuotiaat) ja työllisyysaste Itä-Suomen maakunnissa Tilastokeskuksen työvoimatutkimuksen mukaan vuosina 2002 ja 2003

	Työlliset	Työlliset	Työllisyys-	Työllisyys-	Työikäisiä	Työikäisiä
	2002	2003	aste	aste	keskim.	keskim.
Etelä-Savo	64 600	66 000	61,1	63,0	105 700	104 800
Pohjois-Savo	99 900	101 600	60,4	61,6	165 400	165 000
Pohjois-Karjala	65 400	63 800	58,6	57,4	111 600	111 150
Itä-Suomen lääni	229 900	231 400	60,1	60,7	382 700	380 950
Koko Suomi	2 354 300	2 345 000	67,7	67,3	3 477 548	3 484 398

Lähde: Tilastokeskus

Myös taloudellinen huoltosuhte oli parantunut (ks. kuvio 4). Huoltosuhteen erot ovat kuitenkin suuria sekä valtakunnallisesti eri alueiden välillä että myös Itä-Suomen läänin eri kuntien välillä. Vuonna 2001 huoltosuhte vaihteli läänin kunnissa 2,5:stä ei työllisestä 1,4:ään ei työlliseen yhtä työllistä kohden kunnittain tarkasteltuna. Ennusteen mukaan huoltosuhte pysyy valtakunnan tasolla ennallaan vuoteen 2010 saakka ja nousee hieman sen jälkeen kun ei-työllisten määrä alkaa kasvaa väestön vanhenemisen myötä. Lähde: Sisäasiainministeriön julkaisu 32/2003 Maakuntien kehitysarviot 2003 - 2020.



Lähde: Tilastokeskus/Työssäkäyntitilastot

KUVIO 4. Taloudellinen huoltosuhde kunnittain vuosina 1996 ja 2001

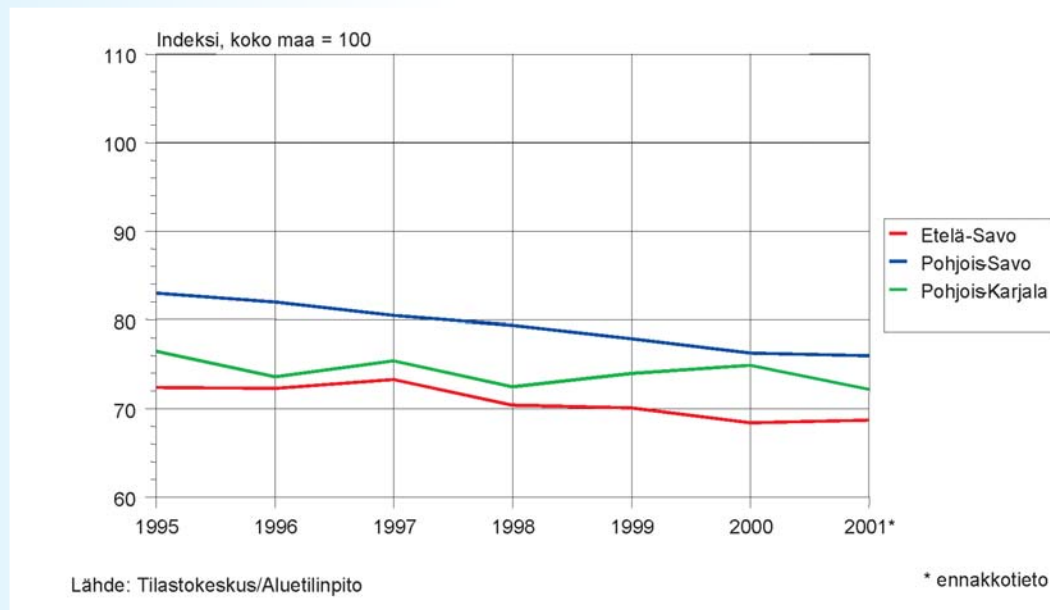
Bruttokansantuote on lisääntynyt vuodesta 1995 vuoteen 2001 kaikissa läänin maakunnissa: Etelä-Savossa ja Pohjois-Karjalassa vuoden 2001 suhdeluku on 115 ja Pohjois-Savossa 113 koko maan keskimääräisen suhdeluvun ollessa 129. Seutukunnittaiset erot olivat huomattavat. Arvonlisäys kasvoi kaikissa seutukunnissa per asukas, mutta kokonaisaluetuote ei kuitenkaan kasvanut kaikissa seutukunnissa tarkastelujaksone (ks. taulukko 7).

TAULUKKO 7. Arvonlisäysindikaattorit vuoden 2000 hinnoin vuosina 1995 - 2001* (*ennakkotieto)

(1995 = 100)										
Itä-Suomen lääni	Arvonlisäys							Arvonlisäys per asukas		
	1995	1996	1997	1998	1999	2000	2001	1995	2000	2001
Etelä-Savo	100	103	110	110	112	115	115	100	119	120
Mikkeli	100	105	114	115	120	123	122	100	125	124
Juva	100	99	108	104	106	111	111	100	118	120
Savonlinna	100	100	107	107	106	108	109	100	114	115
Pieksämäki	100	107	107	103	102	103	108	100	109	116
Pohjois-Savo	100	102	106	109	110	113	113	100	116	116
Ylä-Savo	100	103	111	109	111	117	115	100	123	123
Kuopio	100	104	109	113	114	117	118	100	114	115
Koillis-Savo	100	103	110	106	108	113	113	100	122	124
Varkaus	100	95	91	101	98	102	100	100	106	105
Sisä-Savo	100	101	109	105	104	105	102	100	113	111
Pohjois-Karjala	100	99	107	107	112	119	115	100	123	119
Outokumpu	100	101	104	103	105	106	108	100	113	118
Joensuu	100	100	109	110	117	129	122	100	127	120
Ilomantsi	100	102	103	100	104	97	99	100	107	112
Keski-Karjala	100	94	103	106	112	113	102	100	121	110
Pielisen Karjala	100	100	107	102	100	106	108	100	116	120
Koko maa	100	104	111	116	120	128	129	100	126	127

Lähde: Tilastokeskus/Aluetilinpito 6.5.2003

Suhteessa koko maahan kaikkien kolmen maakunnan aluetuote on heikentynyt. Vuoden 2001 Etelä-Savon arvonlisäyksen suhdeluku on 68,7, Pohjois-Savon 76,0 ja Pohjois-Karjalan 72,2 (ks. kuvio 5).



KUVIO 5. Aluetilinpidon arvonlisäys maakunnittain vuosina 1995 - 2001*

Väestön ja etenkin nuorten alueelta poismuuton seurauksena ostovoimaa on siirtynyt muualle. Varsin vähäinen taloudellinen kasvu ei ole pystynyt kompensoimaan väestön vähenemisestä aiheutuvia tulojen menetyksiä eikä palvelujen kallistumisesta aiheutuneita lisämenoja kunnille. Kuntien talouden alijäämäisyys näyttää vakavasti uhkaavan niiden mahdollisuuksia nykytasoisten kansalaisten peruspalvelujen järjestämiseen. Negatiivisia vuosikatteita läänin alueella oli 24 kunnassa vuonna 2001 ja 11 kunnassa vuonna 2002. Vuoden 2003 tilinpäätöstietojen mukaan negatiivisia vuosikatteita oli läänin alueella 10 kunnassa. Ilman valtion harkinnanvaraisia avustuksia näiden kuntien lukumäärä olisi ollut huomattavasti suurempi.

Vuonna 2003 Etelä-Savossa ja Pohjois-Savossa tilinpäätökset olivat keskimäärin alijäämäiset (alle 100 % poistoista), jolloin vuosikate ei riitä edes poistojen kattamiseen (ks. taulukko 8). Siitä huolimatta, että vuonna 2003 Etelä-Savossa 14 kuntaa sai yhteensä 8 miljoonaa euroa harkinnanvaraista valtionavustusta, keskimääräinen vuosikate ylsi vain 73 prosenttiin poistoista.

TAULUKKO 8. Tietoja kuntien taloudesta vuosina 2001 - 2003 maakunnittain

	Vuosikate, €/asukas			Vuosikate % poistoista			Lainakanta, €/asukas		
	2001	2002	2003*	2001	2002	2003*	2001	2002	2003*
Etela-Savo	69	215	133	42	120	73	1 195	1 338	1 361
Pohjois-Savo	211	365	191	91	154	81	599	630	687
Pohjois-Karjala	242	393	208	146	208	117	663	630	677
Koko maa keskimäärin	330	380	208	141	151	82	781	863	1 004

* Tilinpäätösarvio

Lähde: Tilastokeskus

Kuntien tuloveroprosentit ovat jo maan keskiarvon yläpuolella, joten niiden korottamiseen nykytasosta ei juuri ole enää mahdollisuuksia kansalaisten tasa-arvoa vaarantamatta (ks. taulukko 9)

TAULUKKO 9. Kuntien tuloveroprosentit vuonna 2004

	Tulovero %	Muutos %- yks. 2003-2004		Tulovero %	Muutos %- yks. 2003-2004		Tulovero %	Muutos %- yks. 2003-2004
Etela-Savo	18,61	0,01	Pohjois-Savo	18,18	0,00	Pohjois-Karjala	18,74	0,03
Enonkoski	18,00		Iisalmi	18,50		Eno	19,00	
Haukivuori	18,75		Juankoski	18,50		Ilomantsi	18,50	
Heinävesi	19,00	0,50	Kaavi	18,50		Joensuu	18,50	
Hirvensalmi	18,50	0,25	Kangaslampi	18,25		Juuka	18,75	
Joroinen	18,00		Karttula	19,00		Kesälahti	19,50	
Juva	18,50		Keitele	18,50		Kiihtelysvaara	19,00	
Kangasniemi	18,25		Kiuruvesi	18,50		Kitee	19,50	
Kerimäki	18,50		Kuopio	18,00		Kontiolahti	18,75	
Mikkeli	18,75		Lapinlahti	17,00		Lieksa	18,75	
Mantyhärju	18,50		Leppävirta	17,50		Liperi	18,75	
Pertunmaa	18,50		Maaninka	18,00		Nurmes	18,75	
Pieksämäki	18,75		Nilsia	18,50		Outokumpu	18,50	
Pieksänmaan kunta	18,00		Pielavesi	18,75		Polvijärvi	18,50	
Punkaharju	18,75		Rautalampi	19,00		Pyhaselkä	18,75	
Puumala	18,50		Rautavaara	19,00		Raakkylä	19,50	0,50
Rantasalmi	18,75		Sillinjärvi	18,00		Tohmajärvi	19,50	0,50
Ristiina	18,00		Sonkajarvi	18,50		Tuupovaara	19,50	0,75
Savonlinna	18,75		Suonenjoki	18,75		Valtimo	18,75	
Savonranta	19,00	0,50	Tervo	19,00		Vartsila	19,00	
Sulkava	18,75		Tuusniemi	18,50				
			Varkaus	18,25				
			Varpaisjärvi	18,00				
			Vehmersalmi	18,50				
			Vesanto	19,50				
			Vieremä	18,50				
Koko maa	18,12	0,09						

Lähde: Verohallitus

Itä-Suomen läänin kunnissa ja maakunnissa on tällä hetkellä voimakas kehittämishalu. Alueella halutaan uskoa alueen omiin vahvuuksiin sekä koulutuksen, tutkimuksen ja tuotekehittelyn avulla luotaviin uusiin työpaikkoihin. Itä-Suomen lääni kuuluu kokonaisuudessaan EU:n tavoite I -ohjelman piiriin. Ohjelman turvin alueet ovat pystyneet käynnistämään sekä niiden omiin vahvuuksiin pohjautuvia hankkeita että sellaisia alueen kehittämisen perusedellytyksiä turvaavia hankkeita, joiden toivotaan luovan edellytyksiä yrittäjyyden kasvuun, alueellisten innovaatorakenteiden syntyyn ja maaseudun elinvoimaisuuden säilyttämiseen.

Eu-ohjelmien lisäksi alueella toteutetaan aluekeskusohjelmia sekä osaamiskeskusohjelmia. Sisäasiainministeriön 13.12.2001 tekemien päätösten mukaisesti aluekeskusohjelmaan ovat läänin alueelta kuuluneet Ylä-Savon talousalue, Kuopion seutu, Varkauden talousalue, Mikkelin seutu, Savonlinnan seutu ja Joensuun seutu. Sisäasiainministeriön päätöksen 4.12.2003 mukaisesti samat seudut on valittu ohjelmaan myös vuosiksi 2004 - 2006.

Osaamiskeskusohjelmassa kaudella 2003 - 2006 ovat läänin alueelta mukana osaamiskeskuskuksina Kuopion seutu hyvinvointiosaamisen, Mikkelin seutu komposiitti- ja pinnoitusteknologian ja Pohjois-Karjala metsä- ja puuosaamisen sekä muovi-metalliosaamisen keskuksena. Lisäksi matkailun verkosto-osaamiskeskusta koordinoi Savonlinnan innovaatiokeskus. Elintarvikealan verkosto-osaamiskeskuksesta on mukana koulutusyksiköitä kaikista kolmesta maakunnasta ja puutuotealan verkoston avulla maakunnalliset toimijat ovat luoneet alueellisen osaamiskeskittymän Kuopioon, Joensuuhun ja Mikkeliin.

Suomen Akatemian, Sitran ja Tekesin tutkimus- ja tuotekehitysrahoitusta ovat merkittävimmin pystyneet hyödyntämään vain yliopistopaikkakunnat Kuopio ja Joensuu. Osaamiskeskusten hankkeisiin Tekesin määrärahoja on voitu kuitenkin osoittaa myös muille alueille. Tasapainoisen aluerakenteen saavuttaminen Itä-

Suomessa edellyttää korkeatasoiseen osaamiseen ja innovatiiviseen toimintaan perustuvien keskittymien luomista ainakin kaikkiin läänin aluekeskuksiin.

Koulutus

Koulutusmahdollisuudet ja niiden kehittäminen peruskoulusta yliopistolliseen koulutukseen saakka ovat olleet Itä-Suomessa tärkeitä sekä asukkaiden peruspalvelujen saannin että alueellisen kehittämisen kannalta. Vaikka peruskoulun oppilasmäärä on maassamme pysynyt lähes vakiona 1990-luvulla, alueelliset erot ovat suuria. Itä-Suomen läänissä Etelä-Savon peruskoulun oppilasmäärä väheni 2,1 % vuodesta 2002 vuoteen 2003, Pohjois-Karjalan 2,0 % ja Pohjois-Savon 0,5 %. Peruskoulun koko oppilasmäärä vuonna 2003 oli 66 584, jossa oli vähennystä 1,3 % verrattuna vuoteen 2002. Oppilasmäärän väheneminen on osaltaan vaikuttanut maaseudun kouluverkon harvenemiseen. Vuodesta 2000 syksyyn 2003 oli lakkautettu 58 koulua (14 vuonna 2003). Lisäksi vuonna 2003 yhdistettiin neljä 1-6 ja kolme 7-9 luokkien koulua yhteensä kolmeksi yhtenäiseksi 1-9 luokkien kouluksi.

Peruskoulun käyneistä jatkaa opiskelua ylemmille asteille 98 %. Opiskelijoita Itä-Suomen läänin lukioissa vuonna 2003 oli 15 780 eli noin 2,9 % vähemmän kuin edellisellä vuonna, toisen asteen ammatillisessa peruskoulutuksessa 17 124 (184 eli 1,1 % vähemmän kuin vuonna 2002), ammattikorkeakoulutuksessa 12 215 (485 eli 4,1 % enemmän kuin vuonna 2002) ja yliopistokoulutuksessa vuonna 2002 heitä oli 12 620 (12 104 vuonna 2001). (Opetushallitus. Oppilasmäärätilastot 20.9.2003; Tilastokeskus. Oppilaitostilastot 2003.)

Väestön koulutustaso on Itä-Suomen läänissä matalampi kuin maassa keskimäärin. Vuonna 2002 tutkinnon suorittaneita 15 vuotta täyttäneestä väestöstä oli Etelä-Savossa vain 56,4 % (55,5 % vuonna 2001), Pohjois-Karjalassa 58,6 % (57,6 %) ja Pohjois-Savossa 59,9 % (58,9 %), kun koko maassa heitä oli 61,0 (60,2 %). Suurelta osin se johtuu vanhempiin ikäluokkiin painottuvasta ikärakenteesta sekä nuorten koulutettujen alueelta poismuutosta. Myös korkeamman asteen tutkinnon suorittaneiden osuus 15 vuotta täyttäneestä väestöstä oli läänin maakunnissa maan keskiarvoa pienempi: Etelä-Savossa 18,5 %, Pohjois-Savossa 20,5 % ja Pohjois-Karjalassa 18,3 % maan keskiarvon ollessa 23,7 %. (Tilastokeskus. Oppilaitostilastot 2003.)

Kulttuuri ja vapaa-aika

Kulttuuri on merkittävä itäsuomalaista hyvinvointia ja kilpailukykyä vahvistava tekijä. Alueella halutaan edelleen voimistaa kulttuurin vaikutusta ja lisätä sen yhteyksiä muihin toimialoihin. Kulttuuriin on vaikuttanut myös tietotekniikan laajentuva käyttö. Kulttuurialan organisaatiot ja laitokset hyödyntävät tehokkaasti tietoverkkoja toiminnassaan. Näistä esimerkkejä ovat Polku - Pohjois-Savon kulttuuria internetissä -hanke, joka on Internetin välityksellä kaikkien Pohjois-Savon alueen kulttuurista kiinnostuneiden ulottuvilla ja Etelä-Savossa KUVU - kulttuurista vetovoimaa -hankkeen suunnittelema kulttuuriportaali, joka tulee sisältämään kattavat tiedot Etelä-Savon kulttuuritarjonnasta. Myös alueen kirjastoissa on toteutettu sisältötuotantohankkeita, joiden tulokset ovat Internetin välityksellä laajasti esillä.

Matkailu-, vapaa-aika- ja kulttuuritarjonta on erityisen runsasta Etelä-Savossa, jossa eri seutukuntien palvelut ja tapahtumat täydentävät toisiaan. Etelä-Savo on suosittu vapaa-ajan alue, missä vietetään entistä pidempiä jaksoja myös kesäsesongin ulkopuolella. Maakunnan kiinnostavuutta matkailun ja vapaa-ajan viettoalueena muuna kuin varsinaisena kesälomakautena on pyritty lisäämään eri vuodenaikoihin sijoituvilla vetovoimaisilla kulttuuritapahtumilla.

Pohjois-Karjalassa on omintakeinen kulttuuri, joka perustuu maakunnan historiaan idän ja lännen raja-alueena sekä sen nykyiseen asemaan Euroopan Unionin ja Venäjän rajamaakuntana. Alueen kulttuuristrategian tavoitteena on luoda Pohjois-Karjalasta leimallisesti kulttuurimaakunta ja korostaa alueen roolia kulttuuriporttina Venäjän ja Euroopan Unionin välillä.

Pohjois-Savon kulttuuritoimialan koulutustarjonnan tuloksena erityisesti musiikki-, tanssi- ja muotoilualalla on syntynyt kansainvälisen ja valtakunnallisen tason osaamista. Alan kansalaistoiminta on myös laajaa. Taide- ja kulttuurialan yhdistyksiä ja ryhmiä on yli 300 ja vastaavasti urheiluseuroja yli 360. Erityispiirteenä on muun muassa 41 harrastajateatteria.

Itäsuomalainen luonto tarjoaa monia mahdollisuuksia liikkumiseen eri vuodenaikoina. Eri väestöryhmien mahdollisuudet eivät kuitenkaan ole tasavertaiset ja riittävät. Varsinkin talvella tarvitaan sisätiloja. Yhtenä hyvinvointia lisäävänä palveluna kuntien tulee ylläpitää liikuntapaikkoja. Itä-Suomen kunnissa on noin 2 100 liikuntapaikkaa. Näistä 75 % on kuntien omistuksessa. Valtaosa liikuntapaikoista on rakennettu 1970- ja 1980-luvuilla, joten lähivuosina on mittava peruskorjaustarve. Kuntien mahdollisuudet tähän vaihtelevat kui-

tenkin suuresti. Kunnat ovat joutuneet pudottamaan liikuntapaikkojen kunnossapidon tasoa ja jopa sulke-
neet niitä resurssien niukentuessa. Ihmisten liikkumismahdollisuudet ovatkin entistä enemmän riippuvaisia
asuinpaikkakunnasta.

Väestön ikääntyessä ja nuorten ikäluokkien pienentyessä myös liikunnan kansalaistoiminta muuttuu muoto-
aan. Kansalaistoimintojen säilyttäminen vireänä ei ole helppoa. Ihmiset haluavat olla mukana liikunnan kansa-
laistoisinnassa, mutta pitkäaikaista sitoutumista vierastetaan. Seuratoiminnan hiipuesssa voi syntyä alueita,
joissa ei ole juurikaan organisoitua liikuntatoimintaa. Itä-Suomessa ei myöskään kaupallisten liikuntapalvelu-
jen tarjonta ole niin runsasta kuin esimerkiksi Etelä-Suomessa.

Väestön terveys ja sosiaaliset haasteet

Itä-Suomen alueen hyvinvointia heikentävät väestön ikääntyminen ja korkea sairastavuus, nuoren väestönosan
poismuutto ja pitkäaikaistyöttömyys. Seuraavan 30 vuoden aikana Suomessa ikääntyvien (yli 65-vuotiaiden)
osuus väestöstä kasvaa lähes kaksinkertaiseksi. Heidän osuutensa kuntien väestöstä vaihtelee 5 prosentista
30 prosenttiin ja alueellisten erojen arvioidaan pysyvän jatkossakin huomattavina.

Kun pienten kuntien työikäinen väestö vähenee, syntyvyys alenee ja ikääntyneen väestön osuus lisääntyy,
huoltosuhte muuttuu Itä-Suomessa jyrkästi. Jos maassamuutto jatkuu nykyisenlaisena, on Tilastokeskuksen
muuttoliikelaskelman mukaan vanhushuoltosuhte vuonna 2030 koko maan heikoin Pielisen-Karjalan seutu-
kunnassa eli Lieksan ympäristössä ja Ilomantsin seutukunnassa. Laskelman mukaan siellä asuu silloin enem-
män eläkeikäisiä kuin työikäisiä.

Useissa kunnissa ei heikon taloudellisen tilanteen vuoksi kyetä järjestämään riittävästi palveluja ja uhkana on
kansalaisten eriarvoistuminen. Samaan aikaan kilpailu sosiaali- ja terveydenhuollon työvoimasta kiristyy. Itä-
Suomen läänin alueella on jo useiden vuosien ajan ollut pulaa lääkäreistä ja nyt vajetta on myös sosiaalityöntekijöistä.
On pelättävissä, että myös terveydenhuollon hoitohenkilökunnan saatavuus vaikeutuu lähivuosina.

Itä-Suomen lääni on muuttotappioaluetta. Poismuuton vuoksi nuoret ikäluokat pienenevät ja syntyvyys las-
kee. Lapsirikkaat kunnat Itä-Suomessa ovat Kontiolahti, Siilinjärvi ja Kiihtelysvaara. Vähiten lapsiperheitä oli
Virtasalmella. Vaihtelu on kunnittain huomattava.

Alle 18-vuotiaiden ikäluokkien pienenemisen myötä päivähoidon ja koulupalvelujen kysyntä laskee. Samaan
aikaan lapsiperheisiin kohdistuu uhkia, joista selviytyäkseen ne tarvitsevat tukea. Ongelmat kasaantuvat.
Työttömyydestä seuraa toimeentulovaikeuksia, ongelmia ihmissuhteissa, päihteiden käyttöä, väkivaltaa ja
mielenterveysongelmia. Varhainen puuttuminen on haaste päivähoitolle, neuvoloille ja kouluille.

Viime vuosina Itä-Suomen läänissä toimeentulotukea saaneiden henkilöiden suhteellinen osuus väestöstä on
laskenut, mutta on edelleen valtakunnan keskiarvoa korkeampi.

TAULUKKO 10. Toimeentulotukea saaneet 1 000 asukasta kohden vuosina 2000 - 2002

	2000	2001	2002	Muutos 2001-2002
Etelä-Savo	89	85	84	-1,2 %
Pohjois-Savo	108	103	97	-5,8 %
Pohjois-Karjala	111	109	102	-6,4 %
Itä-Suomen lääni	103	100	95	-5,0 %
Koko maa	88	85	83	-2,4 %

Pohjois-Karjalassa ja Pohjois-Savossa on viimeisten viiden vuoden aikana ollut lapsia ja nuoria huostassa suhteel-
lisesti enemmän kuin maassa keskimäärin. Läänin vähenevästä lapsiväestöstä yhä useampi on tarvinnut avo-
huollon tukitoimia. Myös huostaanotot ovat lisääntyneet.

Laadukkaiden peruspalvelujen turvaaminen on lähitulevaisuudessa kunnille haastava tehtävä. Ikääntyvän vä-
estön kasvava osuus edellyttää kattavasti sellaisia sosiaali- ja terveydenhuollon palveluja, jotka edistävät itse-
näistä selviytymistä ja kotona asumista. Näitä periaatteita painotetaan myös valtakunnallisissa ohjelmissa ja
laatusuosituksissa. Yksityisen sektorin osuus julkisten palvelujen täydentäjänä on kasvamassa ja kunnat tule-
vat käyttämään lisääntyvässä määrin ostopalveluja.

Taloudellisten ja työvoimaresurssien vähetessä on tärkeää, että erityisesti lasten ja nuorten sosiaalisia ja
terveydellisiä ongelmia pyritään ehkäisemään ennalta ja puuttumaan niihin mahdollisimman varhaisessa vai-
heessa. Onnistuminen tässä vaatii vanhemmuuden tukemista sekä kuntien ja kansalaisjärjestöjen yhteistyötä.