

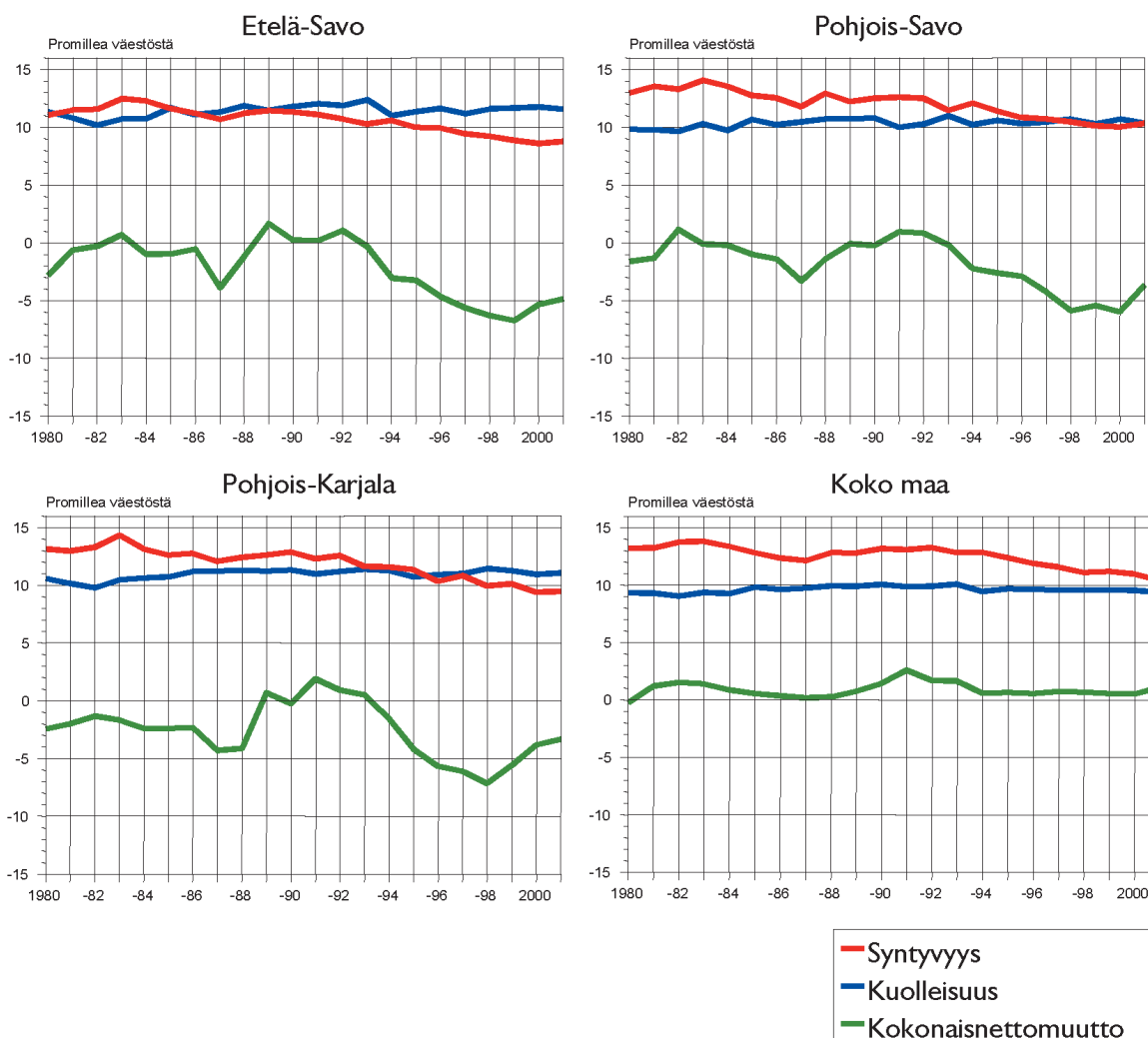
I ITÄ-SUOMEN LÄÄNIN ERITYISPIIRTEET

Toiminta-alue

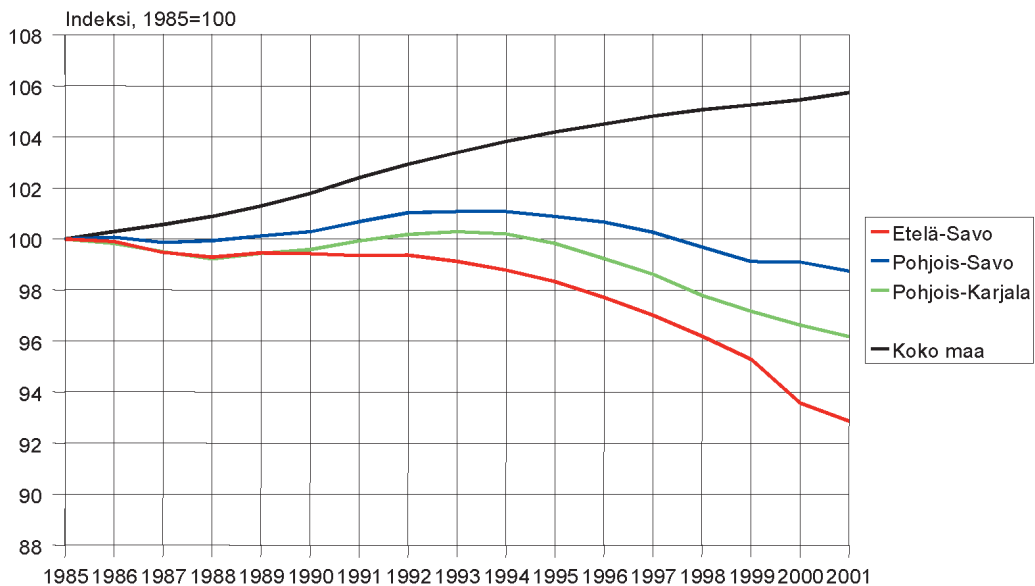
Itä-Suomen lääniin kuuluvat Etelä-Savon, Pohjois-Karjalan ja Pohjois-Savon maakunnat ja se kattaa 12,2 % koko maan pinta-alasta. Läänin pinta-alasta on neljäsosa vesistöä. Läänin asukasluku on 585 187 (31.12.2002) ja väestötiheys on 12,0 asukasta/km², kun koko maan väestötiheys on 17,1 asukasta/km². Vuonna 2002 läänissä oli 66 kuntaa, 14 seutukuntaa ja 14 kihlakuntaa. Itä-Suomen läänissä toimii kolme maakunnan liittoa. Työvoima- ja elinkeinokeskuksia on myös kolme. Lääni kuuluu Itäiseen Maanpuolustusalueeseen ja sen alueella toimivat Kuopion, Mikkelin ja Pohjois-Karjalan Sotilasläänit sekä Pohjois-Karjalan Rajavartiosto.

Väestö

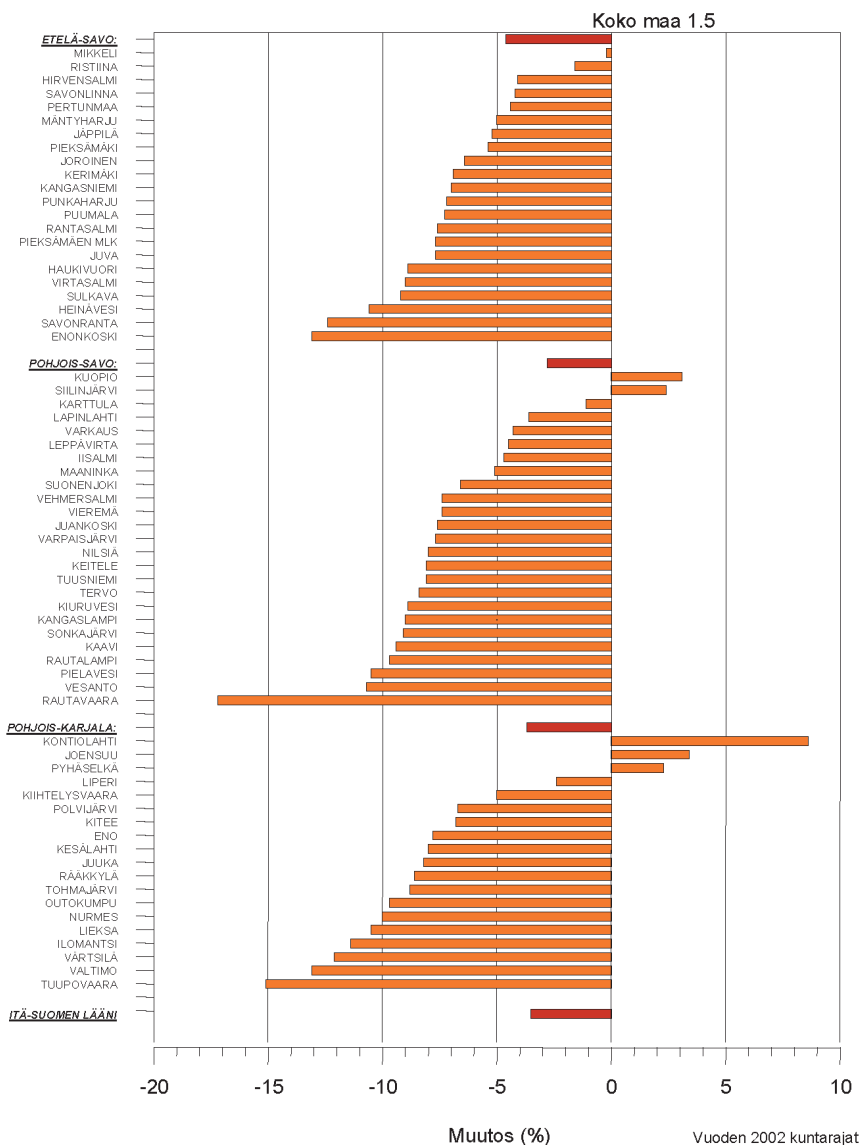
Itä-Suomen lääni menetti 1990-luvulla väestöään 13 900 henkeä. Väestön väheneminen on jatkunut edelleen. Vuonna 2000 vähennys oli 4 020 asukasta, vuonna 2001 vähennystä oli 2 987 asukasta ja vuonna 2002 vastaava vähennys oli 2 919 asukasta. Väestön vähenemisessä on ollut huolestuttavaa nuorten poismuutto sekä kuolleisuuden ja syntyvyyden välinen suhde. Syntyvyyden enemmyyttä on ollut pääasiassa vain maakuntakeskuksissa ja niiden ympäristökunnissa.



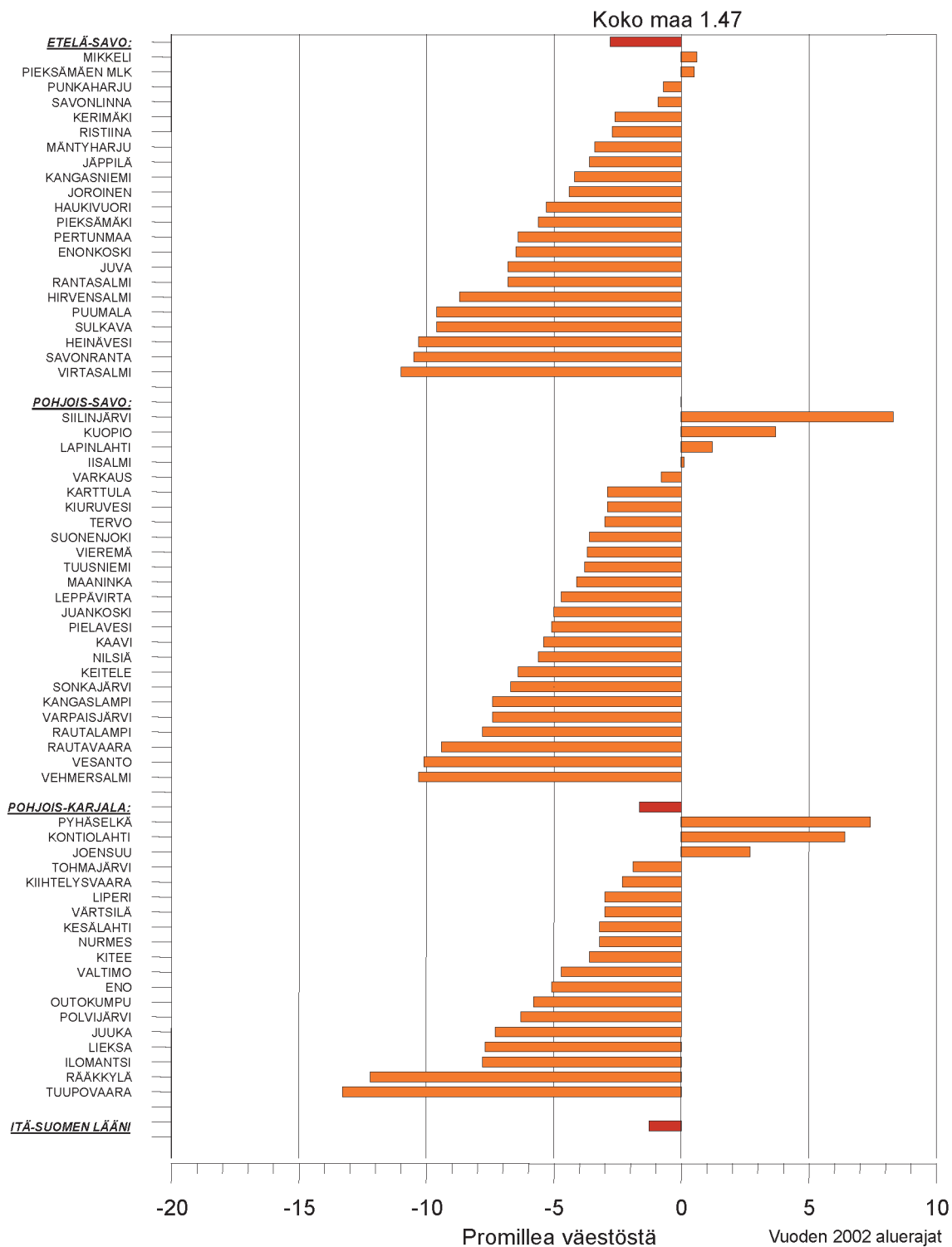
KUVIO I. Väestömuutokset maakunnittain 1980 - 2001. Lähde: Tilastokeskus/Väestötilastot.



KUVIO 2. Väkiluvun kehitys maakunnittain 1985 - 2001. Lähde: Tilastokeskus/Väestötilastot.



KUVIO 3. Väkiluvun muutos kunnittain 1995 - 2001. Lähde: Tilastokeskus/Väestötilastot.



KUVIO 4. Syntyneiden enemmitys kunnittain vuonna 2001. Lähde: Tilastokeskus/Väestötilastot.

TAULUKKO I. Itä-Suomen läänin asukasluku maakunnittain, kihlakunnittain ja kunnittain

Etelä-Savo	31.12.2002	Muutos ed. vuodesta	Pohjois-Karjala	31.12.2002	Muutos ed. vuodesta	Pohjois-Savo	31.12.2002	Muutos ed. vuodesta
Juvan kihlakunta	24 021	-303	Ilomantsin kihlakunta	8 984	-172	Koillis-Savon kihlakunta	21 406	-324
Joroinen	5 756	-66	Ilomantsi	6 806	-133	Juankoski	5 740	-75
Juva	7 450	-91	Tuupovaara	2 178	-39	Kaavi	3 663	-37
Puumala	2 935	-79				Nilsjä	6 679	-64
Rantasalmi	4 514	-20				Rautavaara	2 241	-60
Sulkava	3 366	-47	Joensuun kihlakunta	105 738	139	Tuusniemi	3 083	-88
			Eno	6 945	-10			
			Joensuu	52 303	163	Kuopion seudun kihlakunta	113 605	518
Mikkelin kihlakunta	70 023	-294	Kiihtelysvaara	2 658	23	Kuopio	87 846	499
Hirvensalmi	2 614	-30	Kontiolahti	11 921	162	Maaninka	3 810	-55
Kangasniemi	6 497	-90	Liperi	11 435	5	Siilinjärvi	19 893	133
Mikkeli	46 516	-96	Outokumpu	7 955	-69	Vehmersalmi	2 056	-59
Mäntyharju	7 065	-55	Polvijärvi	5 230	-116			
Pertunmaa	2 174	-29	Pyhäselkä	7 291	-19	Sisä-Savon kihlakunta	19 732	-232
Ristiina	5 157	6				Karttula	3 436	-17
			Kiteen kihlakunta	21 699	-295	Rautalampi	3 781	-35
Pieksämäen kihlakunta	23 900	-327	Kesälahti	2 790	-35	Suonenjoki	7 892	-100
Haukivuori	2 406	-47	Kitee	10 164	-138	Tervo	1 926	-25
Jäppilä	1 601	-37	Rääkkylä	3 034	-42	Vesanto	2 697	-55
Pieksämäen mlk	6 118	-94	Tohmajärvi	5 075	-53			
Pieksämäki	12 617	-138	Värtsilä	636	-27	Varkauden seudun kihlakunta	35 613	-191
Virtasalmi	1 158	-11				Kangaslampi	1 607	-4
			Lieksan kihlakunta	14 663	-322	Leppävirta	11 043	-30
Savonlinnan kihlakunta	45 401	-202	Lieksa	14 663	-322	Varkaus	22 963	-157
Enonkoski	1 795	-24						
Heinävesi	4 514	-15	Nurmeksen kihlakunta	18 684	-375	Ylä-Savon kihlakunta	61 718	-539
Kerimäki	6 005	-51	Juuka	6 377	-109	Iisalmi	22 848	-55
Punkaharju	4 170	-56	Nurmes	9 431	-215	Keitele	2 913	-30
Savonlinna	27 618	-42	Valtimo	2 876	-51	Kiuruvesi	10 078	-109
Savonranta	1 299	-14				Lapinlahti	7 656	-103
						Pielavesi	5 751	-71
						Sonkajärvi	5 071	-84
						Varpaisjärvi	3 153	-41
						Vieremä	4 248	-46
Yhteensä	163 345	-1 126	Yhteensä	169 768	-1 025	Yhteensä	252 074	-768
Koko lääni	585 187	-2 919						

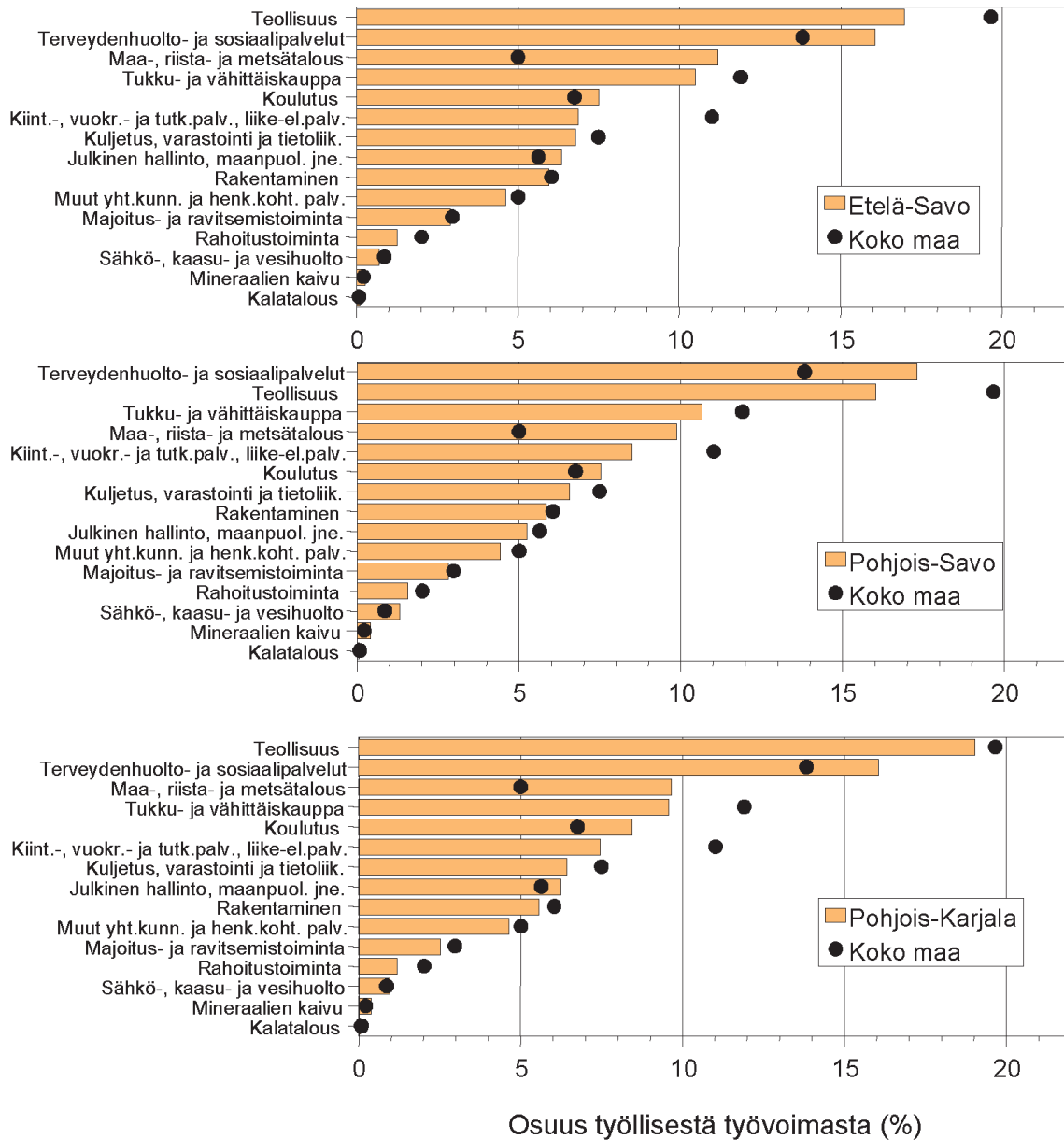
Lähde: Väestötietokeskuksen väestötietojärjestelmä

Järvirikas loma-asutusalue

Itä-Suomen lääni on maan järvirikkainta aluetta, josta on muodostunut merkittävä loma-asutusalue. Läänin alueella oli vuonna 2001 yhteensä 94 140 loma-asuntoa, joista 43 106 Etelä-Savossa, 28 315 Pohjois-Savossa ja 22 719 Pohjois-Karjalassa. Itä-Suomen läänin osuus koko maan loma-asuntokannasta (456 706) oli 21 %. Loma-asuntojen määrä alueella on edelleen kasvussa. Kun loma-asunnoilla vietetään entistä pidempiä aikoja, on kuntaan kuulumattomien asukkaiden myötä lisääntynyt myös eräiden peruspalvelujen, kuten sosiaali- ja terveydenhuollon, poliisin, kirjastojen, päivittäistavara- ja liikenteen palvelujen tarve.

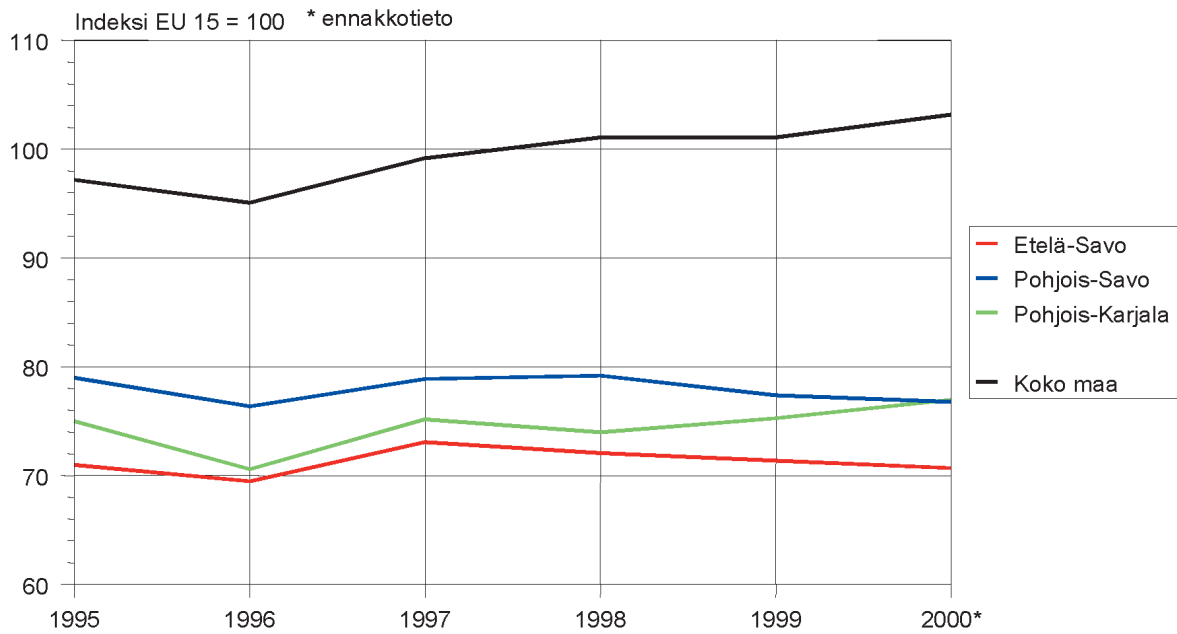
Elinkeinot

Itä-Suomen läänin maakuntien elinkeinorakenne poikkeaa maan keskimääräisestä tilanteesta erityisesti maa-, riista- ja metsätalouden osalta, jonka osuus (osuus työllisestä työvoimasta) on kaksinkertainen muuhun maahan verrattuna. Terveydenhuolto- ja sosiaalipalvelujen osuus on myös muuta maata suurempi. Keskimääräistä selvästi pienempi osuus on kiinteistö-, vuokra-, tutkimus- ja liike-elämän palveluilla koko läänin alueella ja myös teollisuudessa etenkin Etelä- ja Pohjois-Savossa (ks. kuvio 5).



KUVIO 5. Elinkeinorakenne maakunnittain vuonna 2000. Lähde: Tilastokeskus/Työssäkäyntitilasto.

Aluetilinpidon mukainen arvonlisäyksen suhdeluku EU:n keskiarvoon verrattuna asukasta kohti laskettuna oli vuonna 2000 Etelä-Savossa 70,7, Pohjois-Karjalassa 77 ja Pohjois-Savossa 76,8. Koko maan arvo oli 103,2. Pohjois-Karjalan suhteellinen arvonlisäys on noussut vuodesta 1998 alkaen, Etelä-Savon ja Pohjois-Savon luvut ovat sen sijaan olleet laskevia. Koko maan arvonlisäys suhteessa EU-keskiarvoon kasvoi erityisesti vuonna 2000 (ks. kuvio 6).



KUVIO 6. Aluetilinpidon arvonlisäys maakunnittain. Lähde: Tilastokeskus/Aluetilinpito.

Työttömyys

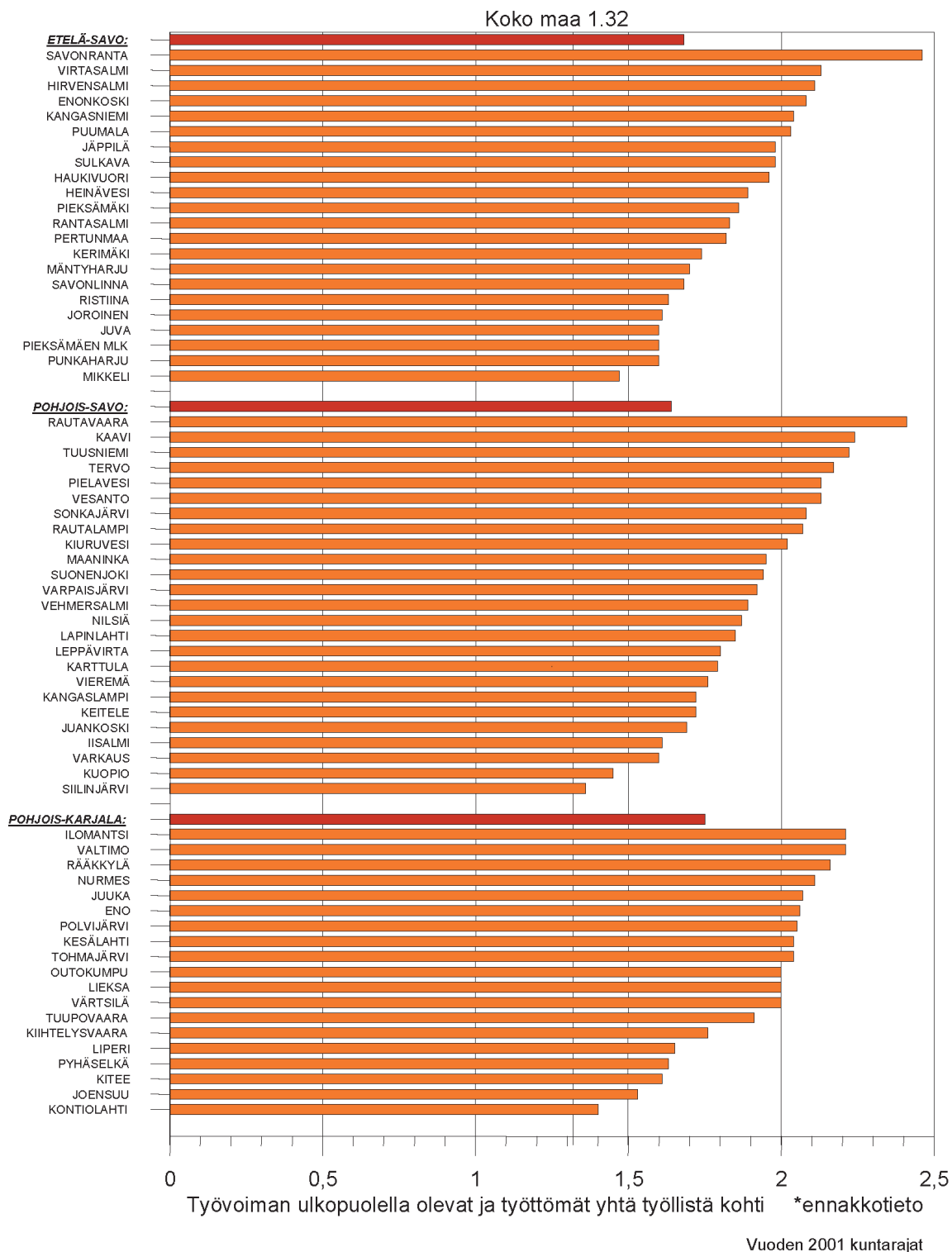
Työttömyysaste vuositasolla on alentunut läänin kaikissa maakunnissa. Vuonna 2002 työttömyysaste Itä-Suomen läänin alueella oli 15,1 % kun koko maassa vastaava luku oli 11,2 %. Ilahtuttavasti ensimmäistä kertaa kymmenen vuoden tarkastelujaksolla ero Itä-Suomen läänin työttömyysasteen ja koko maan välillä kaventui. Vuoden aikana ero kaventui 4,3 %-yksiköstä 3,9 %-yksikköön. Siitä huolimatta eroa voidaan pitää merkittävänä ja työttömyyttä kaiken kaikkiaan pahana ongelmana alueella (ks. taulukko 2).

TAULUKKO 2. Työttömyysaste Itä-Suomen läänissä vuosina 1991, 1995, 1999 - 2002

Työttömyysaste	1991 %	1995 %	1999 %	2000 %	2001 %	2002 %
Etelä-Savo	10,0	22,0	17,7	16,5	15,7	14,3
Pohjois-Savo	10,0	22,0	17,2	16,0	15,3	14,0
Pohjois-Karjala	11,0	24,0	20,5	19,2	18,4	17,3
Itä-Suomen lääni	10,5	22,4	18,3	17,0	16,3	15,1
Koko maa	8,6	19,4	14,3	12,8	12,0	11,2
	%-yks.	%-yks.	%-yks.	%-yks.	%-yks.	%-yks.
Ero Itä-Suomen läänin ja koko maan välillä	1,9	3,0	4,0	4,2	4,3	3,9

Lähde: Työministeriön tilastojärjestelmä 7.2.2003

Työttömyys, syrjäytyminen, väestön vanheneminen sekä nuorten poismuutto ovat aiheuttaneet taloudellisen huoltosuhteen heikkenemisen. Kun koko maassa yhtä työllistä kohti on 1,32 työvoiman ulkopuolella olevia ja työttömiä niin Itä-Suomen läänin useissa kunnissa vastaava luku on jo yli 2. Korkealla huoltosuhteella on negatiivinen vaikutus kuntien talouteen ja sen myötä myös niiden mahdollisuuksiin riittävien peruspalvelujen järjestämiseen (ks. kuvio 7).



KUVIO 7. Taloudellinen huoltosuhde kunnittain 2000. Lähde: Tilastokeskus/Kaupunki- ja seutuindikaattorit.

Koulutus

Koulutusmahdollisuudet ja niiden kehittäminen peruskoulusta yliopistolliseen koulutukseen saakka ovat olleet Itä-Suomessa tärkeitä sekä asukkaiden peruspalvelujen saannin että alueellisen kehittämisen kannalta. Vaikka peruskoulun oppilasmäärä on maassamme pysynyt lähes vakiona 1990-luvulla, alueelliset erot ovat suuria. Itä-Suomen läänissä Etelä-Savon peruskoulun oppilasmäärä väheni vuodesta 2000 vuoteen 2002 3,6 %, Pohjois-Karjalan 2,4 % ja Pohjois-Savon 1,8 %. Peruskoulun koko oppilasmäärä vuonna 2002 oli 67 197, jossa oli vähennystä vuoteen 2000 2,4 %. Oppilasmäärän väheneminen on osaltaan vaikuttanut maaseudun kouluverkon harventamiseen. Vuodesta 2000 syksyyn 2002 oli lakkautettu 44 koulua.

Peruskoulun käyneistä jatkaa opiskelua ylemmille asteille 98 %. Opiskelijoita Itä-Suomen läänin lukioissa vuonna 2002 oli 14 245 eli noin 3,5 % vähemmän kuin edellisenä vuonna, ammatillisessa koulutuksessa 17 308 (170 enemmän kuin vuonna 2001), ammattikorkeakoulutuksessa 11 730 (377 vähemmän kuin vuonna 2001) ja yliopistokoulutuksessa vuonna 2001 heitä oli 12 104 (11 525 vuonna 2000). (Lähde: Opetushallitus. Oppilasmäärätilastot 20.9.2002)

Väestön ikääntyessä ja nuorten ikäluokkien pienenytessä uhkaa lähivuosina ammattitaitoisen työvoiman puute. Eläkkeelle siirtyvien määrää ei ole mahdollista korvata nuorilla hyvin koulutetuilla ikäluokilla. Itä-Suomen läänissä 16-vuotiaiden määrä vuonna 2002 oli 7 617 (vuonna 2000 heitä oli 8 216) ja vuonna 2015 sen arvioidaan olevan 5 874 (Lähde: Tilastokeskus. Väestöennuste).

Väestön koulutustaso on Itä-Suomen läänissä matalampi kuin maassa keskimäärin. Vuonna 2001 tutkinnon suorittaneita 15 vuotta täyttäneestä väestöstä oli Etelä-Savossa vain 55,5 %, Pohjois-Karjalassa 57,6 % ja Pohjois-Savossa 58,9 %, kun koko maassa heitä oli 60,2 % (Tilastokeskus, väestön koulutusrakenne 2001). Suurelta osin se johtuu vanhempiin ikäluokkiin painottuvasta ikärakenteesta sekä nuorten koulutettujen alueelta poismuutosta. Myös korkeamman asteen tutkinnon suorittaneita on läänissä maan keskiarvoa vähemmän.

Kulttuuri

Kulttuurin merkitys alueen hyvinvoinnille käy hyvin ilmi EU-rakennerahaston avulla rahoitetuista kulttuurihankkeista. Lääninhallitus rahoitti vuonna 2002 kaikkiaan 27 kulttuurihanketta, joista suurin osa on kulttuurialan koulutusta, sisältötuotantoa ja kulttuurialan yleistä kehittämistä tukevia hankkeita. Itäsuomalaisia vahvuuksia ovat erityisesti muotoilu, mediakulttuuri sekä kirjastojen tiedon tuottamista ja tiedon saatavuutta edistävä verkottuminen, jossa ovat mukana alueen yliopistojen ja ammattikorkeakoulujen kirjastot ja maakuntakirjastot. EU-hankkeilla tuetaan myös paikallisten kulttuuritoimijoiden koulutusta, kulttuuriyrittämistä ja keskinäistä yhteistyötä. Tämä vahvistaa kulttuuritoiminnan näkyvyyttä ja elinkeinoelämän monimuotoisuutta, mikä puolestaan lisää taide-, taito- ja media-alojen osaajien mahdollisuuksia työllistyä kotiseuduillaan.

Terveys ja sosiaaliset haasteet

Itä-Suomen alueen hyvinvointia heikentävät väestön ikääntyminen ja korkea sairastavuus, nuoren väestönosan poismuutto ja pitkäaikaistyöttömyys. Seuraavan 30 vuoden aikana Suomessa ikääntyvien (yli 65-vuotiaiden) osuus väestöstä kasvaa lähes kaksinkertaiseksi. Heidän osuutensa kuntien väestöstä vaihtelee 5 prosentista 30 prosenttiin ja alueellisten erojen arvioidaan pysyvän jatkossakin huomattavina.

Kun pienten kuntien työikäinen väestö vähenee, syntyvyys alenee ja ikääntyneen väestön osuus lisääntyy, huoltosuhte muuttuu Itä-Suomessa jyrkästi. Jos maassamuutto jatkuu nykyisenlaisena, on Tilastokeskuksen muuttoliikelaskelman mukaan vanhushuoltosuhte vuonna 2030 koko maan heikoin Pielisen-Karjalan seutukunnassa eli Lieksan ympäristössä ja Ilomantsin seutukunnassa. Laskelman mukaan siellä asuu silloin enemmän eläkeikäisiä kuin työikäisiä.

Useissa kunnissa ei heikon taloudellisen tilanteen vuoksi kyetä järjestämään riittävästi palveluja ja uhkana on kansalaisten eriarvoistuminen. Samaan aikaan kilpailu sosiaali- ja terveydenhuollon työvoimasta kiristyy. Itä-Suomen läänin alueella on jo useiden vuosien ajan ollut pulaa lääkäreistä ja nyt vajetta on myös sosiaalityöntekijöistä. On pelättävissä, että myös terveydenhuollon hoitohenkilökunnan saatavuus vaikeutuu lähivuosina.

Riittävien ja laadukkaiden sosiaali- ja terveystalvelujen turvaaminen on lähitulevaisuudessa kunnille haastava tehtävä. Ikääntyvän väestön kasvava osuus edellyttää kattavasti sellaisia sosiaali- ja terveydenhuollon palveluja, jotka edistävät itsenäistä selviytymistä ja kotona asumista. Näitä periaatteita painotetaan myös valtakunnallisissa ohjelmissa ja laatusuosituksissa. Yksityisen sektorin osuus julkisten palvelujen täydentäjänä on kasvamassa ja kunnat tulevat käyttämään lisääntyvässä määrin ostopalveluja.

Taloudellisten ja työvoimaresurssien vähetessä on tärkeää, että erityisesti lasten ja nuorten sosiaalisia ja terveydellisiä ongelmia pyritään ehkäisemään ennalta ja puuttumaan niihin mahdollisimman varhaisessa vaiheessa. Onnistuminen tässä vaatii vanhemmuuden tukemista sekä kuntien ja kansalaisjärjestöjen yhteistyötä.