

10 SISÄASIAINHALLINTO

10.1 Arvioinnin toteuttaminen

Taustaa

Sisäasiainhallinnon toimeksiannosta arvioinnin kohteeksi on otettu yhteispalvelupisteet, valtion aluehallinnon ja valtion paikallishallinnon keskeiset virastot sekä valtion budjettitalouden ulkopuolisista organisaatioista Kansaneläkelaitoksen alueorganisaatio ja toimipaikat. Kaikkien näiden kohteiden osalta on pyydetty keräämään tiedot toimipaikkojen ja palvelupisteiden sijainnista sekä henkilömääristä Itä-Suomen läänissä.

Valtion aluehallinto koostuu virastoista, jotka ovat valtion keskushallinnon alaisia ja toteuttavat tehtävänsä sille määrättyllä maantieteellisellä alueella omalla toimialallaan. Aluehallinnon virastolla voi olla ohjattavanaan toimialansa paikallishallintoa tai se voi toteuttaa itse kaikki keskushallinnon sille määräämät tehtävät ilman ohjauksessaan olevaa paikallishallintoa. Valtion aluehallintoviranomaisten toimialueet muotoutuivat aikaisemmin varsin usein läänien rajojen perusteella, nykyään lähtökohtana pidetään maakuntajakoa, jolloin alueviranomaisen toimialue kattaa yhden tai useamman maakunnan alueen.

Valtion paikallishallinto koostuu viranomaisista, jotka toteuttavat tehtävänsä aluehallintoa suppeammalla maantieteellisellä alueella, jolloin toimialue voi olla esimerkiksi kihlakunta, seutukunta tai kunta.

Valtion alue- ja paikallishallinnolla on perinteisesti ollut hoidettavanaan pääasiallisesti vain kyseiseen maantieteelliseen alueeseen kohdistuvia tehtäviä. Viime aikoina on alueellisille yksiköille ryhdytty antamaan myös tietyn erityisalueen valtakunnallisia tehtäviä, kuten esimerkiksi verohallinnossa on laajalti tehty. Valtioneuvoston 8.11.2001 valtion toimintojen sijoittamisen strategiasta antaman periaatepäätöksen myötä on hallinnossa ryhdytty etsimään ratkaisuja myös keskushallinnon toimintojen alueellistamiseen. Jo aiemmin on annettu säädöksiä virastojen mahdollisten alueellisten toimipisteiden lakkauttamisen hillitsemiseksi muun muassa aluelainsäädännössä sekä yhteispalvelua koskeissa säädöksissä ja valtioneuvoston periaatepäätöksissä. Tällöin on haluttu turvata viranomaisten kansalaisille tarjoamat hallintopalvelut myös väestömäärältään pienillä seuduilla.

Tässä arvioinnissa saatavaa tietoa alue- ja paikallishallinnon sijoittumisesta läänin alueella sekä hallinnon toimipaikkojen henkilöstömäärästä on mahdollista hyödyntää valtion toimintojen alueellista sijoittamista harkittaessa. Selvityksessä ei varsinaisesti ryhdytä arvioimaan kohteena olevien viranomaisten palveluverkon kattavuutta tarpeeseen nähden eikä valtion mahdollisesti uudelleen sijoitettavien toimintojen sijoituspaikkoja, vaan tuodaan ainoastaan esille näiden virastojen sijainti ja henkilöstömäärä suhteessa alueen väestöön.

Aineisto

Tämän luvun perusaineisto on saatu Tilastokeskukselta. Osa aineistosta on hankittu viranomaisten tietolähteistä ja osa kyselyinä arvioinnin kohteena olevilta viranomaisilta. Lähes kaikilta alue- ja paikallishallinnon viranomaisilta on jouduttu kysymään tarkennettuja tietoja Tilastokeskukselta saadun pohjamateriaalin lisäksi.

10.2 Yhteispalvelupisteet

Yhteispalvelupisteiden kehittämisen perustana on laki julkisen hallinnon asiakaspalvelun järjestämisestä yhteisissä palveluyksiköissä (802/1993). Lain tarkoituksena on antaa palvelutuotannosta vastaaville viranomaisille mahdollisuus sopia keskenään yhteisistä palvelupisteistä ja siirtää asiakaspalvelutehtäviä toisilleen paremman ja taloudellisemman palvelutuotannon aikaansaamiseksi. Lakia on tarkoitettu uudistaa vuoden 2003 aikana. Tehtävistä, joista viranomaiset voivat sopia yhteispalvelupisteissä hoidettaviksi, on säädetty valtioneuvoston päätöksessä (847/1993).

Yhteispalvelupisteessä kansalaiset saavat usean (vähintään kahden) viranomaisen tuottamia palveluja samasta palvelupisteestä. Palvelusta voi vastata kunkin viranomaisen omat virkailijat tai yksi viranomainen voi hoitaa toisten viranomaisten tehtäviä sopimuksenvaraisesti. Itä-Suomen läänissä on lääninhallitus edistänyt yhteispalvelupisteiden perustamista läänintasolla muun muassa asettamansa työryhmän avulla ja kihlakuntatasolla kihlakunnannimismiesten toimenpitein.

Itä-Suomen läänin alueella on 26 yhteispalvelupistettä. Joensuussa ja Kuopiossa on lisäksi aloitettu kuntien, työhallinnon ja Kelan yhteispalvelukokeilu, jonka tehtävänä on edistää työmarkkinatukilaisten työllistymistä ja aktiivointia sekä työkyvyn ylläpitoa ja kuntoutumista.

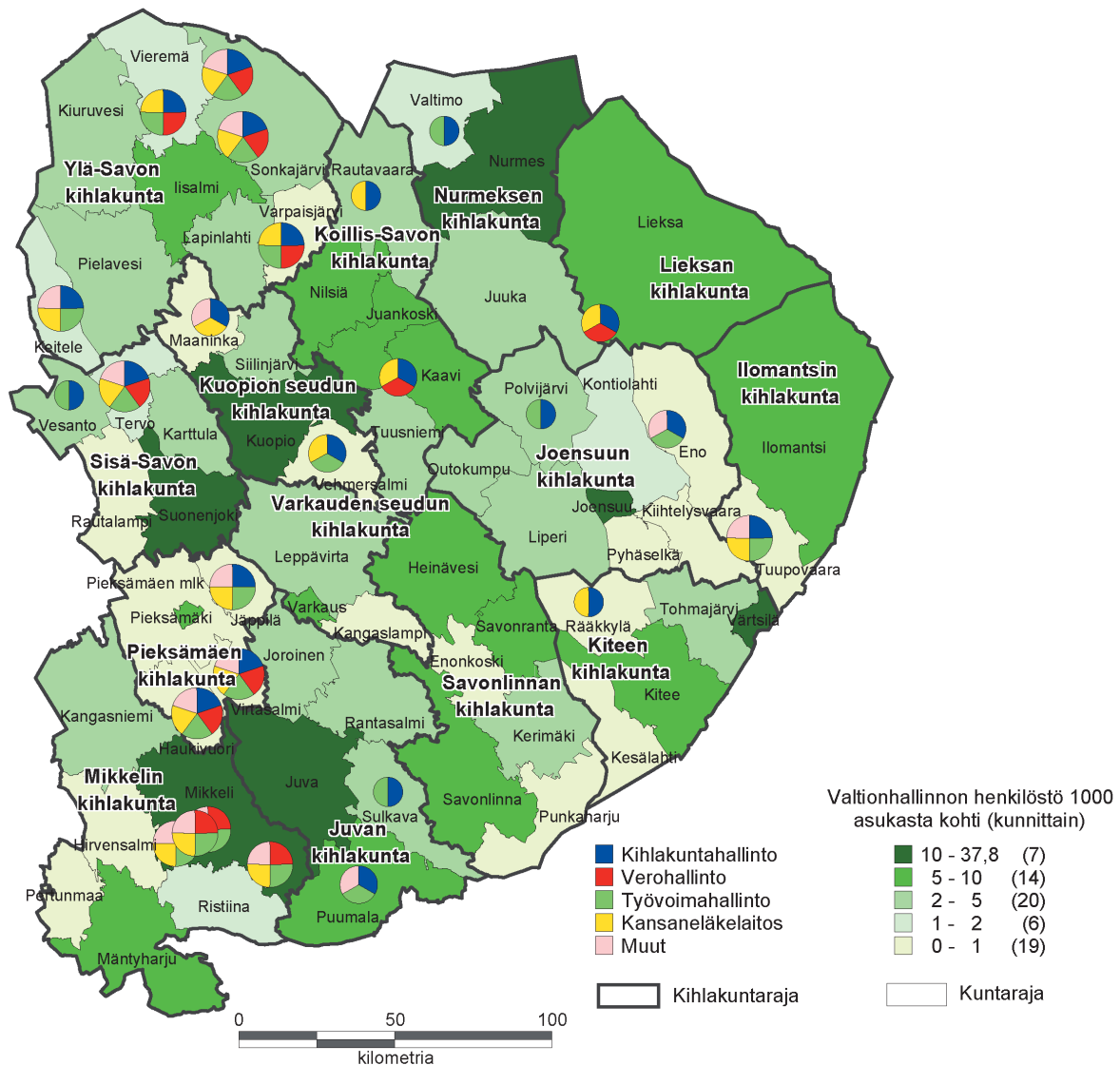
Itä-Suomen läänin alueella toimivissa yhteispalvelupisteissä on eniten kihlakunnanviraston, kunnan, työvoimatoimiston, Kelan ja verotoimiston palveluja.

Yhteispalvelupisteissä on kokoaikaista kihlakuntien ja muun valtionhallinnon henkilöstöä yhteensä 40 (taulukko 40). Henkilömäärään eivät sisälly yhteistyösopimusten perusteella valtion palveluja antavat kunnan viranhaltijat. Yhteispalvelupisteet on esitetty kuviossa 69.

TAULUKKO 40. Kihlakuntien ja muun valtionhallinnon henkilöstö yhteispalvelupisteissä

Yhteispalvelu- piste	Kokoaikainen henkilöstö	Yhteispalvelu- piste	Kokoaikainen henkilöstö
Eno	6	Rautavaara	4
Haukivuori	2	Rääkkylä	0
Jäppilä	0	Sonkajärvi	2
Kaavi	4	Sonkajärvi, Sukeva	2
Keitele	2	Sulkava	3
Lieksa, Koli	0	Tervo	1
Maaninka	0	Tuupovaara	0
Mikkeli	0	Valtimo	1
Mikkeli, Anttola	0	Varpaisjärvi	2
Mikkeli, Otava	0	Vehmersalmi	0
Mikkeli, Rantakylä	0	Vesanto	0
Polvijärvi	5	Vieremä	1
Puumala	4	Virtasalmi	1

Yhteensä 40



KUVIO 69. Yhteispalvelupisteet

10.3 Valtion aluehallinto

10.3.1 Lääninhallitukset

Itä-Suomen lääninhallituksen toimialue kattaa Etelä-Savon, Pohjois-Karjalan ja Pohjois-Savon maakuntien alueet. Lääninhallitus toimii verkko-organisaationa kolmella paikkakunnalla: Mikkelin toimipaikassa sekä Joensuun ja Kuopion alueellisissa palveluyksiköissä. Toimipaikka ja alueelliset palveluyksiköt kattavat kaikki lääninhallituksen toimialat. Lääninhallituksessa oli henkilöstöä (1.9.2002) yhteensä 216. Mikkelin toimipaikassa oli 80, Joensuun alueellisessa palveluyksikössä 61 ja Kuopion alueellisessa palveluyksikössä 75 henkilöä.

10.3.2 Työvoima- ja elinkeinokeskukset

Työvoima- ja elinkeinokeskukset (TE-keskukset) aloittivat toimintansa syksyllä 1997. Tällöin yhdistettiin kauppa- ja teollisuusministeriön, työministeriön sekä maa- ja metsätalousministeriön hallinnonalojen aiemmat alueyksiköt 15 TE-keskukseksi. TE-keskuksista annetaan neuvonta- ja kehittämispalveluita, jotka liittyvät työvoima- ja elinkeinokysymyksiin. Itä-Suomen läänin alueella toimii kolme TE-keskusta, joissa työskentelee yhteensä 279 henkilöä. Etelä-Savon TE-keskuksessa Mikkelissä on 92, Pohjois-Karjalan TE-keskuksessa Joensuussa 95 ja Pohjois-Savon TE-keskuksessa Kuopiossa 92 henkilöä.

10.3.3 Työsuojelupiirit

Työsuojeluhallinto kuuluu sosiaali- ja terveysministeriön hallinnonalaan. Ministeriön työsuojeluosasto ohjaa aluehallinnossa toimivia työsuojelupiirejä. Työsuojelupiirit valvovat viranomaisina työsuojelulainsäädännön noudattamista työpaikoilla sekä tiedottavat ja antavat neuvoja hyvistä työsuojeluratkaisuista. Työsuojeluhallinto toimii yhteistyössä työmarkkinajärjestöjen, Työturvallisuuskeskuksen, eri tutkimus- ja palvelulaitosten sekä työpaikkojen omien työsuojeluorganisaatioiden kanssa.

Itä-Suomen läänin alueella toimii Kuopion, Mikkelin ja Pohjois-Karjalan työsuojelupiirit. Näissä työsuojelupiireissä työskentelee yhteensä 63 henkilöä, jotka jakaantuvat paikkakunnittain taulukon 41 mukaisesti.

TAULUKKO 41. Kuopion, Mikkelin ja Pohjois-Karjalan työsuojelupiireissä työskentelevien henkilöiden jakaantuminen paikkakunnittain

Kuopion työsuojelupiiri		Mikkelin työsuojelupiiri		Pohjois-Karjalan työsuojelupiiri	
Kuopion päätoimipaikka	18	Mikkelin päätoimipaikka	18	Joensuun päätoimipaikka	14
lisalmen toimipiste	2	Kangasniemen toimipiste	1	Enon toimipiste	1
Nilsin toimipiste	1	Savonlinnan toimipiste	2	Juuan toimipiste	1
Pielaveden toimipiste	1			Nurmeksen toimipiste	1
Rautavaaran toimipiste	1			Polvijärven toimipiste	1
Varkauden toimipiste	1				
Kuopion työsuojelupiiri yht.	24	Mikkelin työsuojelupiiri yht.	21	Pohjois-Karjalan työsuojelupiiri yht.	18

10.3.4 Metsäkeskukset

Itä-Suomen läänin alueella toimii kolme Metsäkeskusta, Joensuussa, Kuopiossa ja Mikkelissä. Metsäkeskukset ovat metsänomistajia palvelevia lakisääteisiä julkisyhteisöjä, jotka saavat toimintaansa valtionapua. Metsäkeskukset tekevät metsäsuunnitelmia, metsänhoito- ja parannustöitä, antavat koulutusta, neuvontaa, asiantuntijapalveluita metsäyrittämisessä sekä suunnittelevat ja toteuttavat kehittämishankkeita.

Metsäkeskusten viranomaistehtäviin kuuluu

- Valtion yksityismetsätaloudelle antamien varojen ohjaus
- Metsänhoito- ja perusparannustöihin sekä metsäverotukseen liittyvät tehtävät
- Metsälakien valvonta ja neuvonta
- Metsävarojen sekä metsien kestävän ja monipuolisen käytön edistäminen.

Itä-Suomen läänin alueella toimivien kolmen metsäkeskuksen yhteensä 269 henkilöstä osa on sijoitettuna päätoimipaikkaan ja osa toimialueensa eri kunnissa oleviin toimistoihin taulukon 42 mukaisesti.

TAULUKKO 42. Metsäkeskusten henkilöstön sijoittuminen eri kuntiin

Metsäkeskus	Henkilöä	Metsäkeskus	Henkilöä	Metsäkeskus	Henkilöä
Etelä-Savo		Pohjois-Karjala		Pohjois-Savo	
Mikkeli	31	Joensuu	36	Kuopio	44
Enonkoski	1	Kitee	6	lialmi	6
Heinävesi	4	Liperi	6	Kaavi	5
Hirvensalmi	2	Juuka	4	Karttula	4
Joroinen	3	Tohmajärvi	7	Keitele	1
Juva	2	Eno	6	Kiuruvesi	6
Kangasniemi	5	Ilomantsi	7	Lapinlahti	4
Kerimäki	2	Lieksa	6	Leppävirta	5
Mäntyharju	1	Nurmes	7	Nilsia	3
Pertunmaa	2			Pielavesi	5
Pieksämäki	6			Siilinjärvi	3
Punkaharju	1			Sonkajärvi	2
Puumala	2			Suonenjoki	9
Ristiina	1			Tuusniemi	1
Savonlinna	16			Vehmersalmi	2
Savonranta	1				
Rantasalmi	4				
Yhteensä	84	Yhteensä	85	Yhteensä	100

10.3.5 Ympäristökeskukset

Alueelliset ympäristökeskukset hoitavat ympäristönsuojelua, alueiden käyttöä, rakentamista, luonnonsuojelua, kulttuuriympäristön suojelua sekä vesivarojen käyttöä ja hoitoa koskevat asiat alueillaan. Itä-Suomen läänin alueella toimii Etelä-Savon ympäristökeskus Mikkeli, Pohjois-Karjalan ympäristökeskus Joensuussa sekä Pohjois-Savon ympäristökeskus Kuopiossa. Ympäristökeskusten aluejako vastaa maakuntajakoa. Ympäristökeskuksissa on henkilöstöä seuraavasti:

Etelä-Savon ympäristökeskus	Mikkeli	89
Pohjois-Karjalan ympäristökeskus	Joensuu	114
Pohjois-Savon ympäristökeskus	Kuopio	116
Yhteensä		319 henkilöä.

Ympäristöhallinnon aluehallintoon kuuluu myös kolme ympäristölupavirastoa. Ympäristölupavirastot päättävät ympäristövaikutuksiltaan merkittävimmistä ympäristöluvista ja vesilain mukaisista luvista sekä niistä luvista, joissa alueellinen ympäristökeskus on hakijana tai on edistänyt merkittävästi hankkeen toteuttamista. Itä-Suomen ympäristölupavirasto sijaitsee Kuopiossa. Siellä työskentelee 25 henkilöä.

10.3.6 Tiepiirit

Tiepiirien tehtävänä on alueellisena asiantuntijavirastona vastata liikenteen tarpeita tyydyttävästä yleisestä tiestöstä ja liikenneolosuhteista sekä näihin liittyvistä viranomais- ja palvelutoiminnoista. Itä-Suomen läänin alueella toimii Kaakkois-Suomen tiepiiri sekä Savo-Karjalan tiepiiri

Kaakkois-Suomen tiepiirin alueeseen kuuluvat Etelä-Karjalan, Etelä-Savon ja Kymenlaakson maakunnat. Tiepiirin piirikonttori sijaitsee Kouvolassa. Tiepiirin Mikkelin toimistossa työskentelee 19 henkilöä. Tiepiirillä on myös tiemestari-toimistot Juvalla, Pieksämäellä ja Savonlinnassa, joissa kussakin työskentelee yksi henkilö.

Savo-Karjalan tiepiirin alueeseen kuuluu Pohjois-Savon ja Pohjois-Karjalan maakunnat. Piirikonttorissa Kuopiossa työskentelee 65 henkilöä. Tiepiirin Joensuun toimistossa on 10 henkilöä. Tiepiirin tiemestari-toimistoissa lialmessa, Nilsiässä, Nurmeksessä ja Outokummussa työskentelee yksi henkilö kussakin yksikössä.

Itä-Suomen läänin alueella tiehallinnossa työskentelee yhteensä 101 henkilöä.

10.3.7 Tullipiirit

Suomen Tulli suunnittelee ja toteuttaa kansallista tullitoimintaa kiinteänä osana EU:n tullipolitiikkaa. Tullin toiminta jakautuu kolmeen päätehtävään: verotukseen, kauppapolitiikkaan ja yhteiskunnan suojaukseen. Tulli kuuluu valtiovarainministeriön hallinnonalaan. Keskushallituksen muodostaa Tullihallitus ja sen ohjauksessa aluehallinnossa toimii viisi tullipiiriä. Itä-Suomen lääni kuuluu Itäiseen tullipiiriin, jonka johto toimii Lappeenrannassa. Itä-Suomen läänin alueella olevissa Tullin toimipisteissä on henkilöstöä seuraavasti:

Iisalmi	2
Joensuu	4
Kuopio	5
Niirala	24
Mikkeli	3
Punkaharju	2
Varkaus	3
Yhteensä	43 henkilöä.

10.3.8 Verovirastot

Verohallinto muodostuu Verohallituksesta, kahdeksasta alueellisesta verovirastosta ja Konserniverokeskuksesta. Alueellisten verovirastojen yksiköjä ovat verotoimistot ja veroviraston keskitettyjä tehtäviä hoitavat yksiköt kuten veronkanto- ja verotarkastusyksiköt. Verovirastojen tehtävät ovat verotuksen toimittaminen, asiakaspalvelu, verovalvonta, veron kanto ja verokirjanpito, verojen perintä ja verojen tilittäminen veronsaajalle.

Itä-Suomen läänin alueella toimii Kaakkois-Suomen verovirasto sekä Savo-Karjalan verovirasto. Kaakkois-Suomen veroviraston päätoimipaikka sijaitsee Kouvolassa. Savo-Karjalan veroviraston päätoimipaikka sijaitsee Kuopiossa. Henkilöstöä verovirastoissa ja niiden keskitettyjä tehtäviä hoitavissa yksiköissä Itä-Suomen läänin alueella on yhteensä 232 henkilöä, jotka sijoittuvat yksiköittäin seuraavasti:

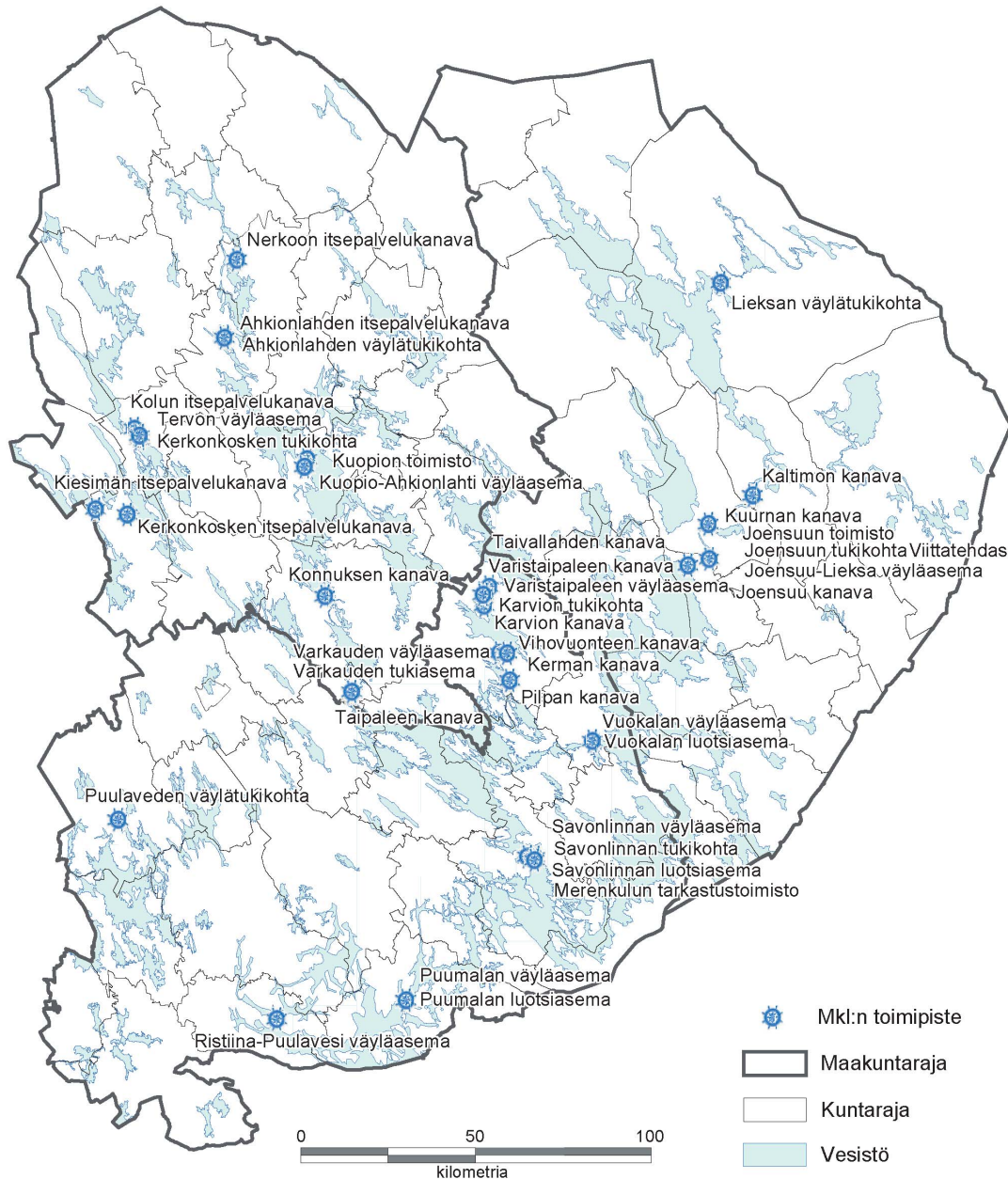
Kaakkois-Suomen veroviraston yksiköt		
Veroviraston alueyksikkö	Mikkeli	62
Verontarkastusyksikkö	Pieksämäki	1
Verontarkastusyksikkö	Savonlinna	3
Henkilöstöä yhteensä		66

Savo-Karjalan veroviraston yksiköt		
Veroviraston alueyksikkö	Kuopio	99
Alueyksikkö	Joensuu	67
Henkilöstöä yhteensä		166

10.3.9 Merenkulkupiirit

Liikenne- ja viestintäministeriön toimialaan kuuluva Merenkululaitos huolehtii merenkulun sujuvuudesta ja turvallisuudesta Suomessa. Merenkululaitos työllistää noin 1 900 ihmistä eri puolella Suomea. Merenkululaitoksen keskushallinto sijaitsee Helsingissä ja sen aluehallintoon kuuluu neljä merenkulkupiiriä: Suomenlahden merenkulkupiiri, Saaristomeren merenkulkupiiri, Pohjanlahden merenkulkupiiri ja Järvi-Suomen merenkulkupiiri. Lisäksi Merenkululaitoksella on neljä alueellista merenkuluntarkastustoimistoa.

Itä-Suomen läänin alueella toimii Järvi-Suomen merenkulkupiiri, jonka piirikonttori sijaitsee Lappeenrannassa. Läänin alueella sijaitsevat Merenkulkupiirin Joensuun toimisto ja Kuopion toimisto. Merkittävä osa henkilöstöstä on sijoitettu alueella sijaitseviin tukikohtiin ja väyläasemiin, joissa työskentelee yhteensä 123 henkilöä. Läänin alueella sijaitsee myös Savonlinnassa toimiva merenkulun tarkastustoimisto, jossa toimii 5 henkilöä. Merenkulkupiirin ja Savonlinnassa toimivan merenkulun tarkastustoimiston henkilöstön kokonaismäärä Itä-Suomen läänin alueella on 128 henkilöä. Merenkululaitoksen toimipisteet on esitetty kuviossa 70 ja henkilöstö liitteessä 4.



KUVIO 70. Merenkululaitoksen toimipisteet

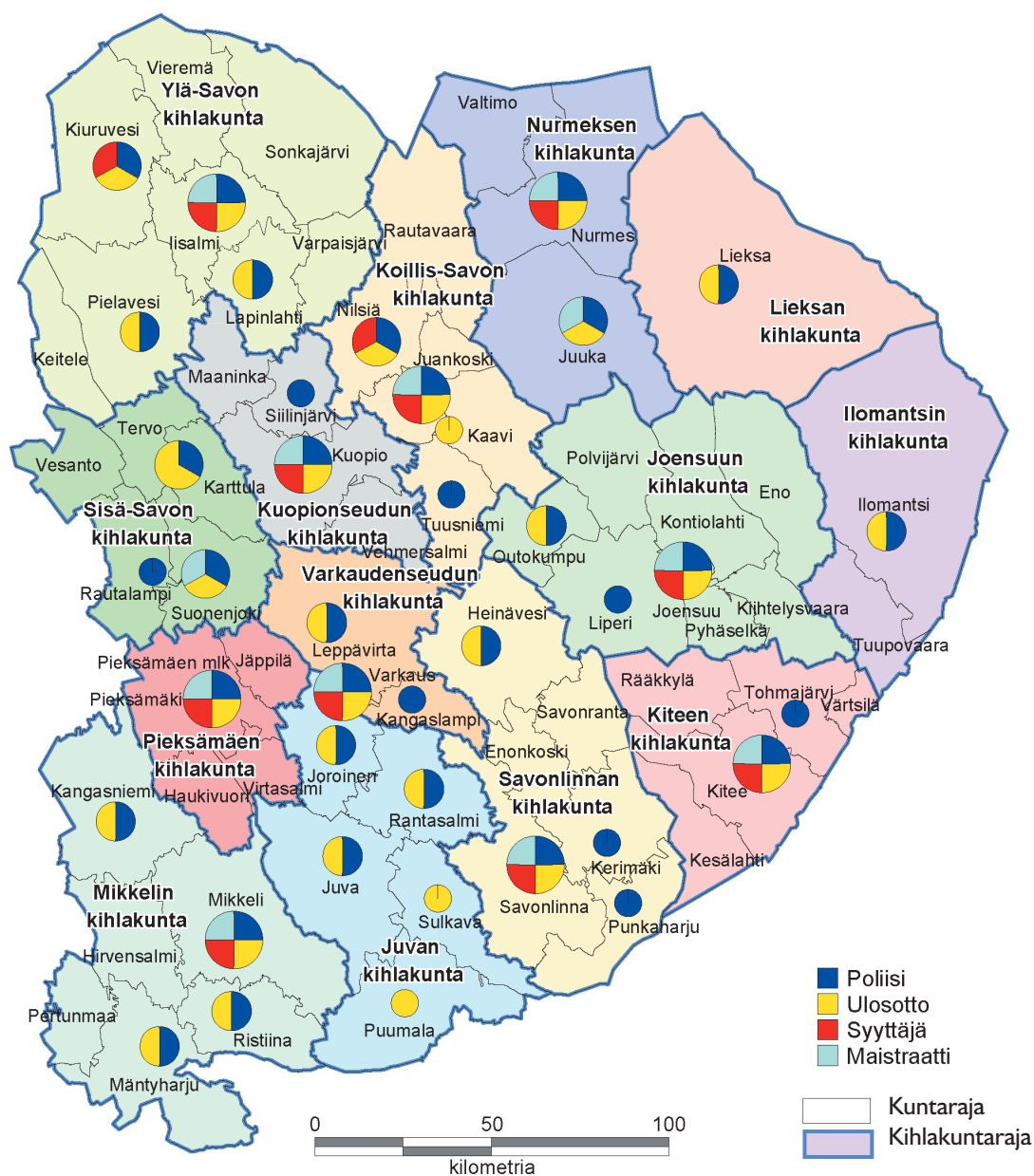
10.4 Valtion paikallishallinto

10.4.1 Kihlakunnanvirastot ja kihlakuntien erillisvirastot

Itä-Suomen läänissä toimii 14 kihlakuntaa. Kihlakunnanvirastoissa hoidetaan poliisin, syyttäjän, ulosoton ja rekisterihallinnon tehtäviä. Nykyisessä paikallishallintojärjestelmässä on eriytetty poliisin, syyttäjän ja ulosoton tehtävien hoito toisistaan. Joensuun kihlakunnassa ja Kuopion seudun kihlakunnassa näitä tehtäviä varten on omat erilliset virastot. Kihlakunnanvirasto on hallinnollisesti lääninhallituksen ja sisäasiainministeriön alainen. Sen yksiköistä poliisilaitos ja maistraatti ovat toiminnallisesti sisäasiainministeriön alaisia. Ulosotto-osasto ja syyttäjäosasto ovat oikeusministeriön alaisia. Pääsääntöisesti kihlakunnanvirastot ovat ns. yhtenäisvirastoja, jolloin virasto hoitaa sekä poliisin, syyttäjän, ulosoton ja rekisterihallinnon tehtäviä. Eräissä väestömäärältään pienissä kihlakunnissa syyttäjän, ulosoton tai maistraatin tehtävät hoitaa kuitenkin jokin toinen kihlakunta.

Kihlakunnanvirastoilla on palvelutoimistoja ja palvelupisteitä sekä palveluja yhteispalvelupisteissä kihlakuntien keskuspaikkoja ympäröivissä asutuskeskuksissa. Maistraateilla on myös omia palveluyksiköitä päätoimi-paikan ulkopuolella.

Itä-Suomen läänin kihlakuntahallinnon toimipaikat on esitetty kuviossa 71. Toimipaikkojen palvelut ja henki-löstö on esitetty taulukossa 43.



KUVIO 71. Itä-Suomen läänin kihlakuntahallinnon toimipaikat

TAULUKKO 43. Kihlakuntahallinnon toimipaikkojen palvelut ja henkilöstö

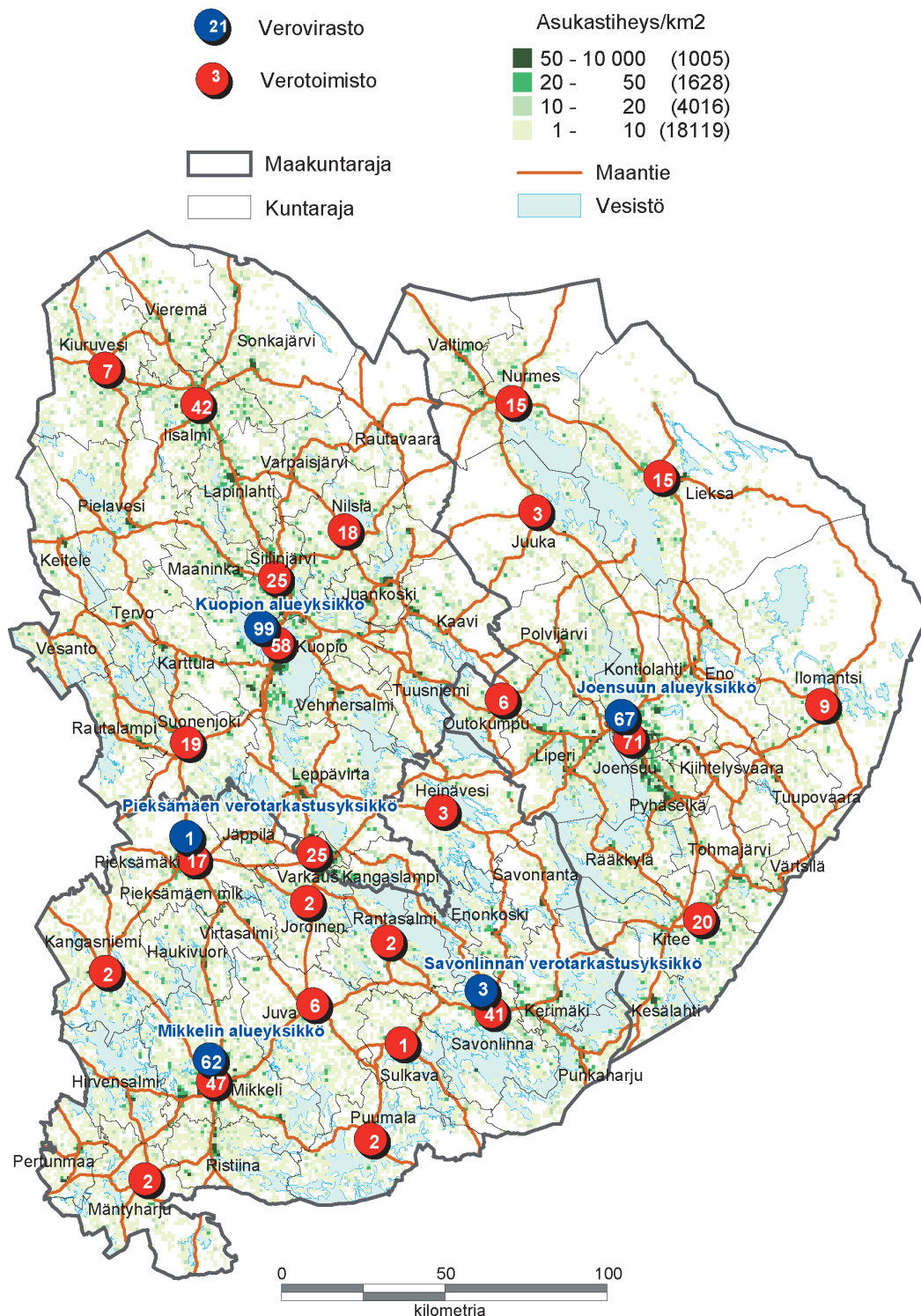
Toimipaikan nimi	Kunta	Vakin. hlöstö	Palvelut	Norm. virka-aika	Rajoi-tettu aukiolo
Kihlakunnanvirasto	Juva	27	poliisi,ulosotto	x	
Kihlakunnan palvelutoimisto	Joroinen	5	poliisi, ulosotto	x	
Kihlakunnan palvelutoimisto	Rantasalmi	4	poliisi, ulosotto	x	
Kihlakunnanvirasto	Mikkeli	124	poliisi,syyttäjä,ulosotto,maistraatti	x	
Kangasniemen palvelutoimisto	Kangasniemi	9	poliisi,ulosotto	x	
Mäntyharjun palvelutoimisto	Mäntyharju	21	poliisi,ulosotto,maistraatti	x	
Ristiinan palvelutoimisto	Ristiina	3	poliisi,ulosotto	x	
Maistraatin Mäntyharjun toimisto	Mäntyharju	(4)	maistraatti	x	
Maistraatin Pieksämäen toimisto	Pieksämäki	4	maistraatti	x	
Kihlakunnanvirasto	Pieksämäki	54	poliisi,syyttäjä,ulosotto	x	
Ulosotto-osaston palvelutoimisto	Juva	3	ulosotto	x	
Ulosotto-osaston palvelutoimisto	Joroinen	0	ulosotto	x	
Ulosotto-osaston palvelutoimisto/YPP	Puumala	1	ulosotto	x	
Ulosotto-osaston palvelutoimisto	Rantasalmi	1	ulosotto	x	
Ulosotto-osaston palv toimisto/YPP	Sulkava	0	ulosotto		x
Kihlakunnanvirasto	Savonlinna	85	poliisi,syyttäjä,ulosotto,maistraatti	x	
Heinäveden palvelutoimisto	Heinävesi	8	poliisi,ulosotto	x	
Kerimäen palvelutoimisto	Kerimäki	1	poliisi	x	
Punkaharjun palvelupiste	Punkaharju	0	poliisi		x
Kihlakunnanvirasto	Juankoski	18	poliisi,syyttäjä	x	
Tuusniemen palvelutoimisto	Tuusniemi	6	poliisi	x	
Nilsin palvelutoimisto	Nilsä	13	poliisi,syyttäjä	x	
Kihlakunnanvirasto	Suonenjoki	25	poliisi	x	
Karttulan palvelutoimisto	Karttula	5	poliisi	x	
Rautalammin palvelutoimisto	Rautalampi	0	poliisi	x	
Kihlakunnanvirasto	Varkaus	62	poliisi,syyttäjä,ulosotto	x	
Leppävirran palvelutoimisto	Leppävirta	8	poliisi,ulosotto	x	
Kangaslammin palvelupiste	Kangaslampi	0	poliisi		x
Kihlakunnanvirasto	Iisalmi	94	poliisi,syyttäjä,ulosotto,maistraatti	x	
Kiuruveden palvelutoimisto	Kiuruvesi	13	poliisi,syyttäjä,ulosotto	x	
Lapinlahden palvelutoimisto	Lapinlahti	9	poliisi,ulosotto	x	
Pielaveden palvelutoimisto	Pielavesi	9	poliisi,ulosotto	x	
Kihlakunnanvirasto	Ilomantsi	13	poliisi	x	
Kihlakunnanvirasto	Kitee	32	poliisi,syyttäjä,ulosotto	x	
Tohmajärven palvelutoimisto	Tohmajärvi	3	poliisi	x	
Ulosoton Ilomantsin palvelutoimisto	Ilomantsi	2	ulosotto	x	
Kihlakunnanvirasto	Liekka	30	poliisi,ulosotto	x	
Ulosotto/Nurmesen palvelutoimisto	Nurmes	3	ulosotto	x	
Ulosotto/Juuan palvelutoimisto	Juuka	1	ulosotto	x	
Kihlakunnanvirasto	Nurmes	29	poliisi,syyttäjä,maistraatti	x	
Pielisen-Karjalan maistraatti	Juuka	7	maistraatti, ulosotto	x	
Juuan palvelutoimisto	Juuka	3	poliisi	x	
Joensuun kk poliisilaitos	Joensuu	140	poliisi	x	
Poliisin palvelutoimisto	Outokumpu	10	poliisi		x
Poliisin palvelutoimisto	Liperi	13	poliisi		x
Syyttäjänvirasto	Joensuu	10	syyttäjä	x	
Ulosottovirasto	Joensuu	33	ulosotto	x	
Ulosottoviraston palvelupiste	Outokumpu	0	ulosotto		x
Maistraatti	Joensuu	19	maistraatti	x	
Maistraatin Kiteen palveluysikkö	Kitee	2	maistraatti	x	
Kuopion seudun kk poliisilaitos	Kuopio	142	poliisi	x	
Siilinjärven palvelutoimisto	Siilinjärvi	12	poliisi	x	
Syyttäjänvirasto	Kuopio	12	syyttäjä	x	
Ulosottovirasto	Kuopio	33	ulosotto	x	
Juankosken palvelutoimisto	Juankoski	2	ulosotto	x	
Karttulan palvelutoimisto	Karttula	2	ulosotto	x	
Nilsin palvelutoimisto	Nilsä	3	ulosotto	x	
Suonenjoen palvelutoimisto	Suonenjoki	4	ulosotto	x	
Kaavin palvelutoimisto	Kaavi	5	ulosotto	x	
Maistraatti	Kuopio	22	maistraatti	x	
Sisä-Savon palveluysikkö	Suonenjoki	3	maistraatti	x	
Varkauden palveluysikkö	Varkaus	5	maistraatti	x	
	Yhteensä	1207			

10.4.2 Työvoimatoimistot

Työhallinnon paikallishallinnon muodostavat työvoimatoimistot, jotka toimivat TE-keskusten työvoimaosastojen ohjauksessa. Työvoimatoimistot hoitavat asiakaspalvelua, jonka päätavoitteena on edistää työvoiman kysynnän ja tarjonnan kohtaamista. Itä-Suomen läänin alueella on 42 työvoimatoimistoa, joissa työskentelee 491 henkilöä. Toimipaikkojen sijainti ja henkilöstömäärät on esitetty kuviossa 73.

10.4.3 Verotoimistot

Verotoimistot ovat alueellisten verovirastojen asiakaspalvelua hoitavia yksiköitä, joita on läänin alueella 25 ja niissä henkilökuntaa 458. Verohallinnon toimipaikkojen sijainti ja henkilöstömäärät on esitetty kuviossa 72.



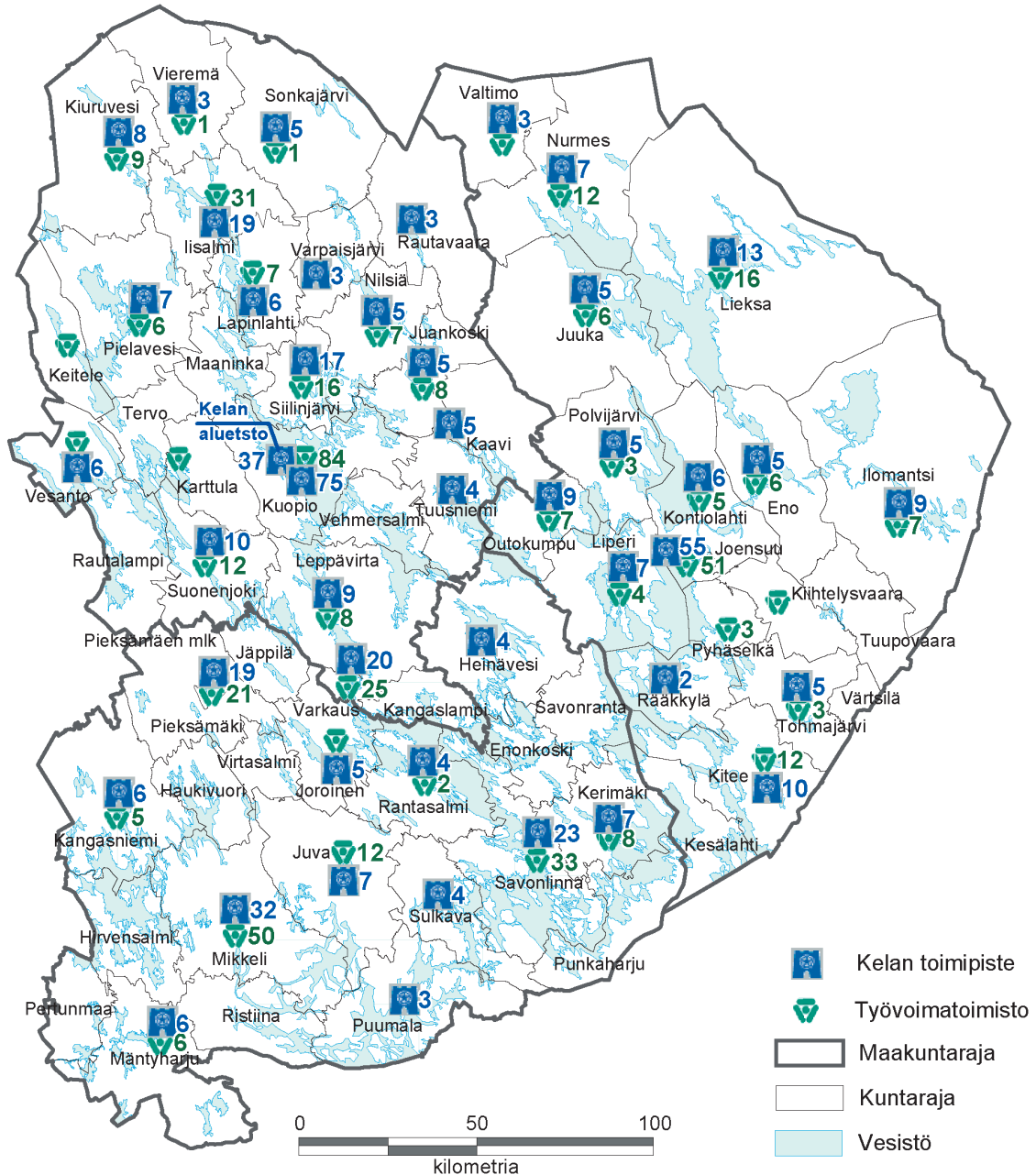
KUVIO 72. Verohallinnon toimipaikkojen sijainti ja henkilöstömäärät

10.5 Muut

10.5.1 Kansaneläkelaitos

Kansaneläkelaitos (KELA) hoitaa Suomessa asuvien perusturvaa eri elämäntilanteissa. Kelan asiakkaita ovat kaikki Suomessa asuvat sekä ulkomailla asuvat Suomen sosiaaliturvaan kuuluvat henkilöt.

Kelan aluehallinto muodostuu viidestä alueesta, joissa on aluekeskus. Itä-Suomen aluekeskus sijaitsee Kuopiossa, jossa toimii 37 henkilöä. Paikallinen toiminta tapahtuu vakuutuspiireissä ja niihin kuuluvissa toimistoissa. Läänin alueella Itä-Suomen aluekeskuksessa sijaitsee 46 toimistoa, joissa työskentelee yhteensä 498 henkilöä. Kelan aluehallinto on esitetty kuviossa 73.

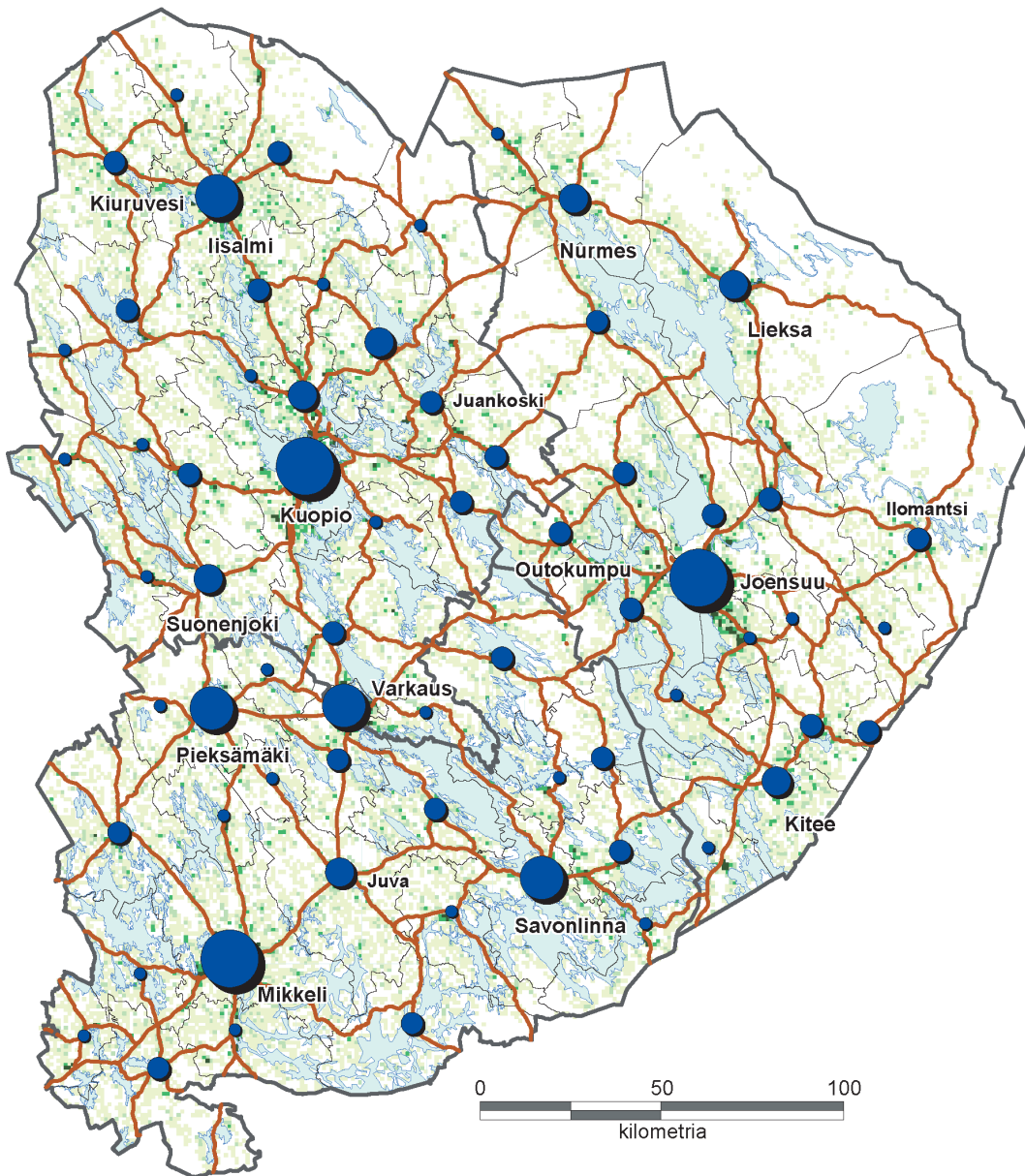


KUVIO 73. Kelan aluehallinto ja työvoimatoimistojen toimipaikkojen sijainti ja henkilöstömäärät

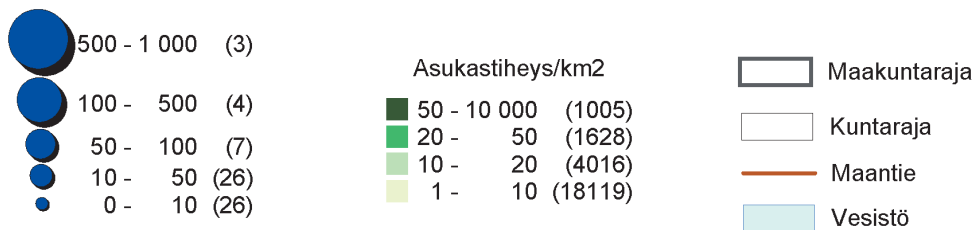
10.6 Johtopäätökset ja kehittämisehdotukset

Asiakaskunnan määrä tai toiminnan kohteen sijainti ovat keskeisesti olleet vaikuttamassa valtion eri viranomaisten nykyiseen sijoittumiseen. Läänin alueella toimivien eri virastojen ja henkilöstön sijoittuminen tietyille paikkakunnille on siis määräytynyt tähän saakka tarpeesta tehdä aluetta tai sen asukkaita koskevia päätöksiä

tai antaa hallinto- ja muita palveluja kyseisellä alueella. Kuinka paljon valtion hallintopalveluja ja päätöksenteon on siirretty alueille, johtuu sekä lainsäädännöstä että hallinnonalakohtaisista päätöksistä. Arvioinnin kohteena olevien valtion viranomaisten henkilöstön sijoittuminen kunnittain on esitetty kuviossa 74.



Valtionhallinnon henkilöstö kunnittain



KUVIO 74. Arvioinnin kohteena olevien valtion viranomaisten henkilöstön sijoittuminen kunnittain

Vuoden 2002 aikana valtioneuvosto on tehnyt päätöksiä valtionhallinnon tehtävien ja toimintojen alueellistamisesta. Päätöksillä ei ole vielä ollut vaikutusta selvityksen kohteena olevien valtion viranomaisten henkilöstömääriin Itä-Suomen läänissä. Verohallinto on kuitenkin ryhtynyt jakamaan tehtäviään alueellisiin yksiköihin ja verotoimistoihin tavalla, joka on mahdollistanut nykyisen henkilöstömäärän säilymisen läänin alueen yksiköissä.

Johtopäätökset

- Selvityksen kohteena olleiden valtion aluehallinnon toimipaikkojen henkilöstömäärä vuonna 2002 oli 1 654, valtion paikallishallinnon 2 196, KELA:n 498 ja yhteispalvelupisteiden 40 henkilöä. (ks. liite 4).
- Aluehallinnon henkilöstö sijoittuu pääosin maakuntakeskuksiin Joensuuhun, Kuopioon ja Mikkeliin.
- Paikallishallinnon henkilöstöstä suurin osa keskittyy kihlakunnan keskuspaikkakunnalle. Kihlakunnanviraston sijoittuminen on merkittävin valtion paikallishallinnon henkilöstön määrään vaikuttava tekijä kunnassa.
- Merenkulkupiirin henkilöstö, yhteensä 123 henkilöä, sijoittuu pääosin vesireiteillä oleville väylä- ja kanava-asemille.
- Valtion paikallishallinnon eri viranomaisten toimipisteiden ja yhteispalvelupisteiden verkko kattaa asukasmäärältään pienimpiä kuntia lukuun ottamatta kaikki läänin kunnat.
- Yhteispalvelupisteet näyttävät sijoittuvan niihin kuntiin, joissa valtion henkilöstön määrä/1 000 asukasta on vähäinen.
- Asukasmääriltään pienissä kunnissa, ei kuitenkaan kaikissa, valtion paikallishallintoviranomaisten palveluja on järjestetty yhteispalvelupisteiden avulla. Yhteispalvelupisteet ovat osoittautuneet keskeiseksi keinoksi turvata ja kehittää palveluja.
- Yhteispalvelujen antamia mahdollisuuksia on käytetty hyväksi toistaiseksi vähän. Laki antaa alue- ja paikallishallinnon viranomaisille kaikki mahdollisuudet järjestää sopimusteitse palveluja uudella tavalla yhdessä tietotekniikkaa hyödyntäen ja tehtäväkokonaisuuksia järkeistäen. Näin myös voidaan turvata yhteisvoimin kansalaisille monipuolinen palveluverkko harvaankin asutuilla alueilla. Tämä edellyttää hallinnon rajat ylittävää yhteistyötä ja monipuolista osaamista.

Kehittämisehdotukset

- Kun valtion alue- ja paikallishallintoviranomaisten verkko on vielä ainakin toistaiseksi melko kattava, väestömäärän vähentyessä on mahdollista ja perusteltua hyödyntää nykyistä viranomaisverkkoa, sen osaavaa henkilöstöä ja asianmukaisia toimitiloja siirtämällä valtion keskushallinnosta ja Helsingin seudulta tehtäviä alueilla suoritettaviksi verohallinnon tapaan.
- Viranomaisten tulee hyödyntää yhteispalvelupisteiden antamat mahdollisuudet hallintopalvelujen parantamiseksi kunnissa, joissa palvelujen kysyntä ei ole riittävä omien toimipisteiden ylläpitämiseksi.
- Valtion alue- ja paikallishallintoviranomaisten tulee hyödyntää yhteispalvelupisteiden antamat mahdollisuudet ja kehittää palvelujaan yhteistyössä myös kuntien kanssa asukkaiden kannalta parhaiden mahdollisten palvelukokonaisuuksien rakentamiseksi.
- Yhteispalvelupisteistä tulee kehittää monialaisia palveluvirastoja, joihin myös delegoidaan päätösvaltaa. Paikallista kehittämistyötä tulee tukea valtion keskushallinnosta niin, että eri ministeriöt sopivat ja kannustavat alaistaan hallintoa alueelliseen ja paikalliseen ministeriöiden rajat ylittävään yhteistyöhön.