

## 3 SIVISTYSTOIMI

### 3.1 Opetustoimi

#### 3.1.1 Opetustoimen arvioinnin toteuttaminen

Opetustoimessa on esitetty perusasteen koulujen sijainti sekä arvioitu perusasteen opetuksen saatavuutta kouluverkon kattavuuden perusteella, esiopetuksen toteutumista ja opiskelijahuoltoa toisella asteella. Kutenkin aluetta on arvioitu omana kokonaisuutenaan ja arviointiin toteuttamisesta on kerrottu tarkemmin kunkin alueen kohdalla.

#### 3.1.2 Perusasteen koulujen sijainti ja perusasteen opetuksen saatavuus

##### Arvioinnin taustaa

Perusopetuslain mukaan kunta on velvollinen järjestämään sen alueella asuville oppivelvollisille perusopetusta (POL 4 §). Opetus tulee kunnassa järjestää siten, että oppilaiden matkat ovat asutuksen, koulujen sekä liikenneyhteydet huomioon ottaen mahdollisimman turvallisia ja lyhyitä (POL 6 §). Jos perusopetusta saavan oppilaan koulumatka on viittä kilometriä pidempi tai jos se oppilaan ikä tai muut olosuhteet huomioon ottaen muuten muodostuu oppilaalle liian vaikeaksi, rasittavaksi tai vaaralliseksi, on oppilaalla oikeus maksuttomaan kuljetukseen taikka oppilaan kuljettamista tai saattamista varten myönnettävään riittävään avustukseen (POL 32 §).

Opetusministeriö lähetti 13.11.2002 arviointia täsmentävän kirjeen, jonka mukaan lääninhallitukset arvioivat seuraavia asioita:

1. Karttaesittäminen. Ensisijaisesti kartoilla esitetään perusopetusta antavat koulut.
2. Saatavuus. 1 - 6 luokkien koulut/7 - 12-vuotiaat sekä 7 - 9 luokkien koulut/13 - 15-vuotiaat. Kummankin ryhmän osalta puskurit 5 kilometrin säteellä koulusta. Mikäli mahdollista, selvitetään opetushallituksen kyselyn perusteella epäpätevien opettajien prosenttiosuus sekä oppilasmäärä/pätevä opettaja.

Valtakunnallisesta tilastointijärjestelmästä ja yksityisyyden suojasta johtuen tietoja epäpätevistä opettajista ei saatu tähän arviointiin, joten siltä osin arviointia ei tehty.

Arviointikysymykset ja kriteerit muotoutuivat seuraavasti:

Arviointikysymykset	Arviointikriteerit
1. 1 - 6 luokkien kouluverkon kattavuus ja perusopetuksen saatavuus	1 - 6 luokkien kouluista 5 km:n puskurien sisään jäävien 7 - 12 -vuotiaiden osuus ko. ikäluokista
2. 7 - 9 luokkien kouluverkon kattavuus ja perusopetuksen saatavuus	7 - 9 luokkien kouluista 5 km:n puskurien sisään jäävien 13 - 15 -vuotiaiden osuus ko. ikäluokista

##### Aineisto

Tilastokeskus toimitti tilastomateriaalin, joka sisälsi väestörakennetiedot, koulut ja niiden osoitetiedot sekä koordinaatit. Materiaali oli kuitenkin puutteellista, koska osasta puuttui koulujen katuosoitteet ja koordinaatit ja ne piti karttaohjelman avulla selvittää.

Lääninhallitusten yhteistyöryhmässä päätettiin, että kukin lääni laatii ainakin kaksi karttaa, joista toisessa olisivat 1 - 6 luokkien koulut ja toisessa 7 - 9 luokkien koulut, lisäksi molempiin karttoihin otettiin mukaan 1 - 9 luokkien koulut. Yksityiskoulut ja valtion koulut olivat mukana, erityiskoulut eivät.

Karttoihin tehtiin 5 kilometrin säteellä olevat puskurit ja laskettiin puskurin sisään jäävien lasten osuus 7 - 12 (1 - 6 luokkien koulut) ja 13 - 15-vuotiaiden (7 - 9 luokkien koulut) ikäluokista. Näiden perusteella tehtiin teemakartat, joilla kuvattiin kouluverkon kattavuutta ja siten perusopetuksen saatavuutta. Yksityiskoulujen mukanaolo vääristää hieman tuloksia, koska niiden oppilaaksiottoalue on laajempi kuin kunnallisen koulun ja 5 kilometrin puskurin sisään jäävistä lapsista suurin osa kävi mahdollisesti kauempana olevaa kunnallista koulua. Kunnallinen koulu oli kuitenkin useimmiten lähellä yksityistä koulua. Tuloksia tarkasteltiin maakunta- ja seutukuntatasolla.

##### Arviointitulokset

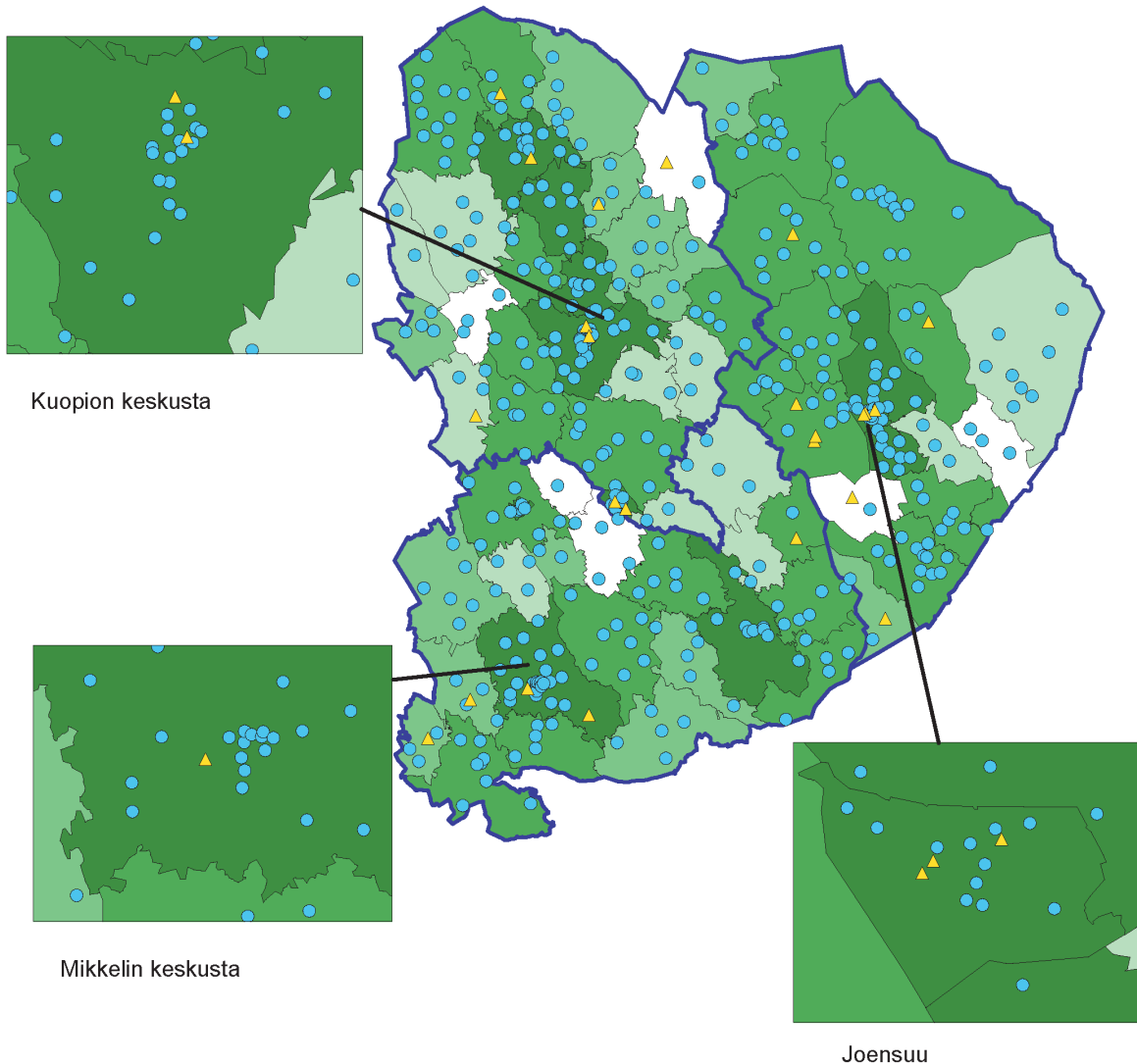
###### *1 - 6 luokkien kouluverkko ja perusopetuksen saatavuus*

Itä-Suomen läänin 1 - 6 luokkien koulujen (415 kpl) eli alakoulujen kouluverkon kattavuus oli melko hyvä. Koko läänissä 89 % 7 - 12-vuotiaista asui enintään 5 kilometrin etäisyydellä lähimmästä koulusta. Maakuntien väliset erot prosenttiosuuksissa olivat vähäiset - Pohjois-Savossa 91 %, Pohjois-Karjalassa 90 % ja Etelä-Savossa 87 %. 17 kunnassa 5 kilometrin puskurin sisään jäävien osuus jäi alle 70 %, alimmillaan osuus oli 40 %. Paras kouluverkon kattavuus oli luonnollisesti suurimmissa kaupungeissa. 1 - 9 luokkien yhtenäisen perusopetuksen kouluja läänissä oli 24 (kuvio 8).

Kuntaryhmistä maaseutumaisissa kunnissa selkeästi pienin osa sekä alakoulujen että varsinkin yläkoulujen oppilaista asui enintään 5 kilometrin etäisyydellä koulusta (taulukko 3).

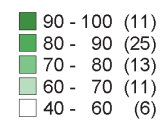
**TAULUKKO 3.** Koulusta 5 kilometrin säteen sisällä asuvien 7 - 12 ja 13 - 15-vuotiaiden osuudet kyseessä olevista ikäluokista kuntaryhmittäin Itä-Suomen läänissä vuonna 2002

Kuntaryhmä	7 - 12-vuotiaat	13 - 15-vuotiaat
Kaupunkimaiset	97	90
Taajaan asutut	91	71
Maaseutumaiset	80	47
Koko lääni	89	68



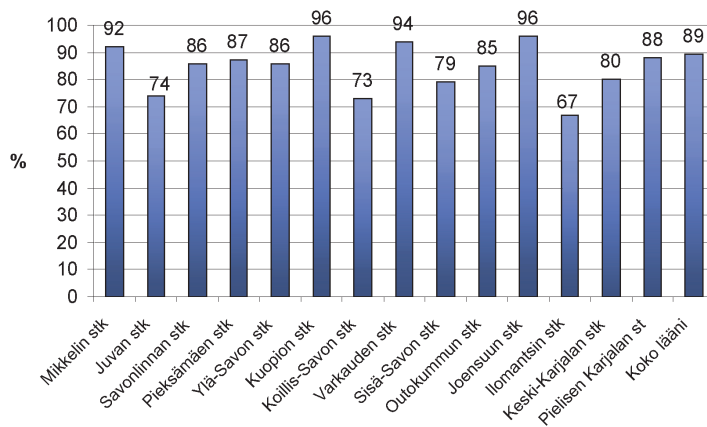
**Koko läänissä 7-12 -vuotiaista asui 89 % enintään 5 km etäisyydellä koulusta**

1-6 ja 1-9 lk kouluista enint. 5 km etäisyydellä asuvien 7-12 v osuus (%) ko. ikäluokista



**KUVIO 8.** 7 - 12-vuotiaiden perusopetuksen saatavuus kunnittain Itä-Suomen läänissä vuonna 2002

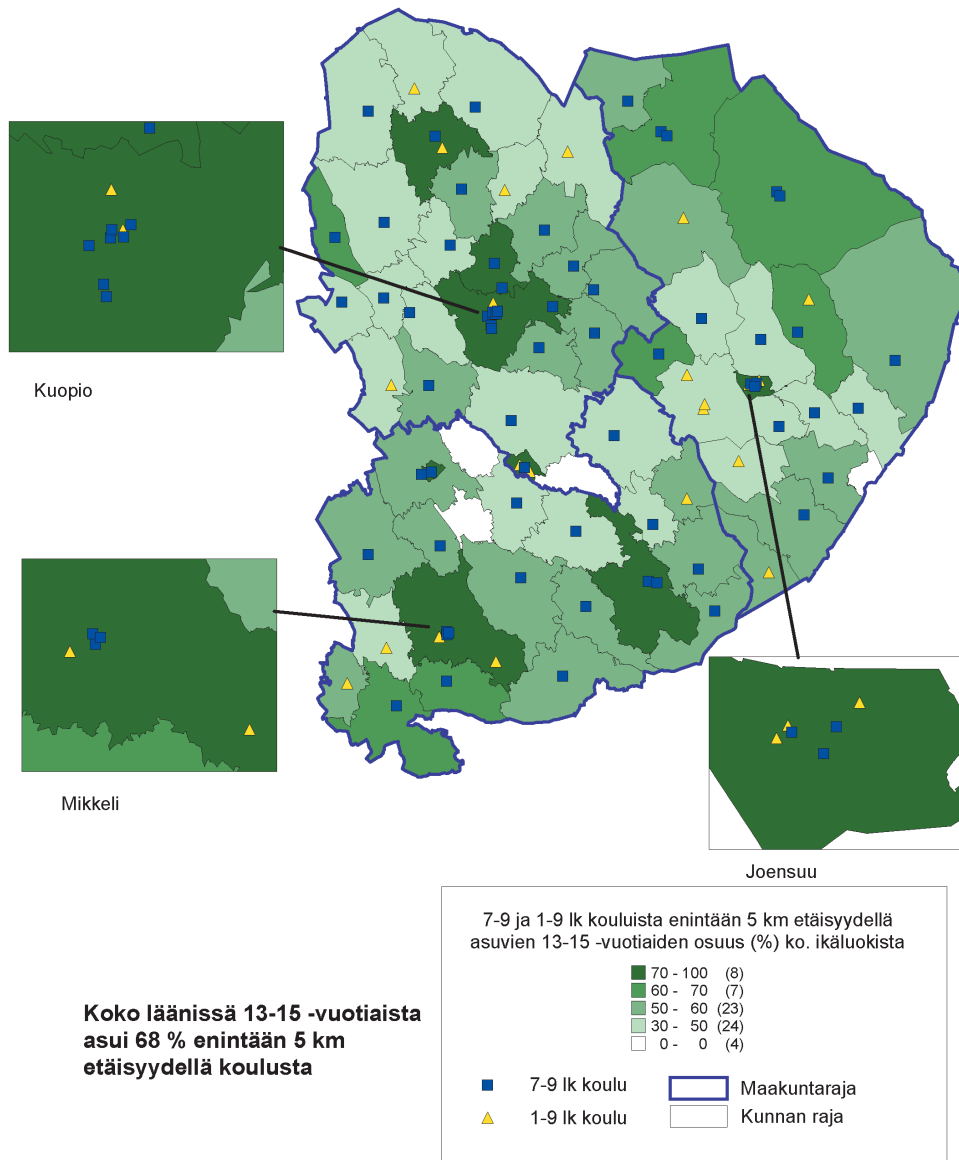
Seutukunnittain tarkasteltuna 5 kilometrin puskurin sisään jäi pienin osuus kyseessä olevista ikäluokista haja-asutusalueilla. Kouluverkko oli harvin Keski-Karjalan, Juvan, Koillis-Savon, Sisä-Savon ja Ilo-mantsin seutukunnissa. Maakuntakeskusten ja Varkauden seutukunnissa kouluverkko oli tihein (kuvio 9).



**KUVIO 9.** Koulusta 5 kilometrin säteen sisällä asuvien 7 - 12-vuotiaiden prosenttiosuus kyseessä olevista ikäluokista seutukunnittain Itä-Suomen läänissä vuonna 2002

### 7 - 9 luokkien kouluverkko ja perusopetuksen saatavuus

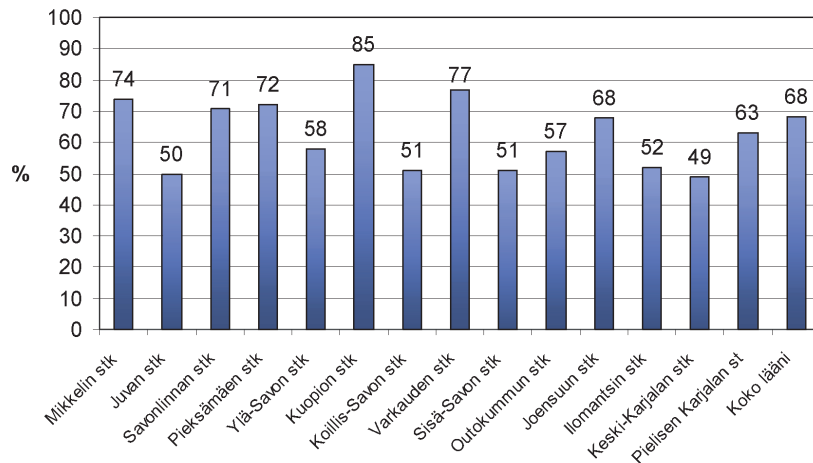
Itä-Suomen läänissä 13 - 15-vuotiaista asui noin 68 % enintään 5 kilometrin etäisyydellä koulusta. Yläkoulut (67 kpl) sijoituivat väestötietojen perusteella pääasiassa väestökeskittymiin. Neljässä kunnassa ei ollut 7 - 9 luokkien koulua, joten niiden kuntien oppilaat kävivät koulua naapurikunnissa. Väestötietojen perusteella niissä kunnissa ei ollut kyseessä olevien ikäluokkien selvää keskittymistä tai väestöpohja oli niin pieni, ettei yläkoulun olemassaolo ole välttämätöntä. Näiden neljän kunnan lisäksi oli pari muutakin kuntaa, joissa väestörakenne oli samanlainen ja niissä oli yläaste. 51 kunnassa (noin 77 % kunnista) kouluverkon kattavuus oli alle 60 % (kuvio 10).



**KUVIO 10.** 13 - 15-vuotiaiden perusopetuksen saatavuus Itä-Suomen läänissä vuonna 2002

Pohjois-Savossa (71 %) kouluverkko oli jonkin verran kattavampi kuin Etelä-Savossa (69 %) ja Pohjois-Karjalassa (63 %). Väestötietojen perusteella 13 - 15-vuotiaat olivat Pohjois-Savossa keskittyneet enemmän kuntakeskuksiin kuin muissa maakunnissa.

Seutukunnittain yläkoulujen kouluverkko oli harvin samoissa seutukunnissa (Keski-Karjalan, Juvan, Koillis-Savon, Sisä-Savon ja Ilomantsin seutukunnat) kuin alakoulujenkin kouluverkko (kuvio 11).



**KUVIO 11.** Koulusta 5 kilometrin säteen sisään jäävien 13 - 15-vuotiaiden osuus (%) kyseessä olevista ikäluokista seutukunnittain Itä-Suomen läänissä vuonna 2002

### 3.1.3 Esiopetuksen toteutumisen arviointi

#### Arvioinnin taustaa

Esiopetusuudistus toteutettiin vuonna 1999 annetun lainsäädännön perusteella, kun perusopetuslakiin lisättiin elokuun alusta 2000 voimaan tulleella lailla (1288/1999) uudet esiopetusta koskevat säännökset. Kuntien velvollisuus esiopetuksen järjestämiseen niiden alueella oleville esiopetusikäisille lapsille tuli voimaan elokuun 2001 alusta. Kuusivuotiaalle lapsille säädettiin oikeus 700 tunnin laajuiseen, maksuttomaan esiopetukseen perusopetuksen alkamista edeltävänä vuonna. Lapselle esiopetukseen osallistuminen on vapaaehtoista lukuun ottamatta pidennetyn oppivelvollisuuden piirissä oleville lapsille annettavan esiopetuksen toista vuotta. Vaikeasti vammaisten lasten esiopetus voi kuitenkin kestää kaksi vuotta. Mikäli lapsi kuuluu pidennetyn 11-vuotisen oppivelvollisuuden piiriin, hänen oppivelvollisuutensa alkaa sinä vuonna, jolloin lapsi täyttää kuusi vuotta ja kestää 11 vuotta eli sen vuoden kevätlukukauden loppuun, jona lapsi täyttää 17 vuotta.

Oppilaan saamaa opetusta, joka alkaa oppivelvollisuuden pidentämisen johdosta perusopetuksen suorittamisaikaa varhaisemmin (kuusivuotiaana), kutsutaan laissa esiopetukseksi, joksi kutsutaan myös oppivelvollisuutta alkavaa muuta opetusta. Silloin kun se on osa oppivelvollisuutta, koskevat sitä kaikki oppivelvollisuuden nojalla perusopetusta koskevat säännökset. Pidennetyn oppivelvollisuuden piirissä oleva lapsi voi kuulua esiopetuksen piiriin viisivuotiaana. Se ei kuitenkaan ole osa oppivelvollisuutta, eikä kuulu perusopetuslain piiriin.

Kunnat voivat järjestää esiopetuksen koulussa, päiväkodissa tai muussa sopivassa paikassa ja päättää järjestämänsä esiopetuksen hallinnosta. Esiopetusta voivat järjestää myös opetuksen järjestämisluvan saaneet tai kunnan kanssa sopimuksen tehneet yksityiset yhteisöt ja säätiöt sekä valtion oppilaitokset. Kunnille ja muille esiopetuksen järjestäjille myönnetään valtionosuutta esiopetuksen järjestämistä varten.

Opetushallitus antoi joulukuussa 2000 uudet esiopetuksen opetussuunnitelman perusteet, joiden mukaan esiopetuksen opetussuunnitelmat tuli laatia ja ottaa käyttöön viimeistään 1.8.2002 mennessä.

Opetusministeriö antoi kesällä 2000 suosituksen perusopetuslaissa (628/1998) tarkoitetun esiopetuksen opetusryhmien muodostamisesta. Syyskuussa 2001 ministeriö lähetti esiopetuksen järjestäjille vielä kirjeen, jossa kiinnitettiin esiopetuksen järjestäjien huomiota suosituksen noudattamiseen. Se täydentää perusopetuslain ja -asetuksen (852/1998) sekä lasten päivähoidosta annetun lain (36/1973) ja asetuksen (239/1973)

säännöksiä esiopetuksen opetusryhmien enimmäiskoon osalta. Suositus koskee myös tilanteita, joissa esiopetuksen oppilaita opetetaan yhdessä perusopetuksen oppilaiden kanssa tai samaan ryhmään kuuluu myös päivähoitossa olevia lapsia (perusopetuksen oppilaita tai päivähoitossa olevat lapset luetaan mukaan oppilaiden määrään).

Suosituksen tavoitteena on, etteivät esiopetuksen opetusryhmät muodostu liian suuriksi. Näin halutaan varmistaa, että esiopetukselle säädetty ja opetussuunnitelmassa asetetut tavoitteet voidaan käytännössä saavuttaa ja että oppilaan oikeus turvalliseen opiskeluympäristöön toteutuu.

Suosituksen mukaan esiopetusta annettaessa esiopetusryhmään saa kuulua pääsääntöisesti enintään 13 oppilasta. Jos esiopetusta antavan opettajan ohella työskentelyyn osallistuu enimmän aikaa joku muu tehtävään soveltuvan ammatillisen koulutuksen saanut henkilö, voi opetusryhmän enimmäiskoko kuitenkin olla enintään 20 oppilasta. Se voidaan väliaikaisesti ylittää opetuksen luonteen, työskentelytavan tai jonkin pakottavan syyn takia, mutta järjestely ei saa vaarantaa opetuksen tavoitteiden saavuttamista. Olosuhteista johtuen voi olla perusteltua, että opetusryhmä on edellä mainittuja pienempikin.

Esiopetuksen oppilailla ei ole subjektiivista oikeutta maksuttomaan koulukuljetukseen.

## **Aineisto**

Kunnallisen esiopetuksen toteutumista tarkasteltiin erityisesti seuraavien kysymysten osalta:

- Mihin hallintokuntaan esiopetus oli sijoitettu?
- Kuinka moni kuusivuotias osallistui esiopetukseen?
- Minkä kokoisissa ryhmissä esiopetusta toteutettiin?
- Kuinka esiopetuksessa olevien lasten kuljetus oli järjestetty?
- Mitkä olivat kuntien mielestä tärkeimmät esiopetukseen osallistumattomuuden syyt?

Esiopetuksen toteutumisen selvittämiseksi laadittiin kyselylomake lääninhallitusten yhteistyönä (liite 1). Lomaketta suunniteltaessa siitä pyydettiin kommentit opetusministeriön ja Suomen Kuntaliiton edustajilta. Kysely suoritettiin valtakunnallisesti internetin kautta ja teknisestä toteutuksesta vastasi PC-Soft Ky Kuopiosta. Kysely lähetettiin syyskuun 2002 lopussa kunnille ja se osoitettiin kuntien esiopetuksesta vastaaville opetus- tai sosiaalitoimissa. Vastausaika oli 30.9. - 1.11.2002.

Määräaikaan mennessä Itä-Suomen läänin kunnista (66) vastasi 58 (noin 88 %). Vastaamattomille kunnille (8) lähetettiin uusi kirje kyselylomakkeen kanssa ja vastausaika annettiin internetissä 8.12. ja postitse 13.12.2002 saakka. Vastanneita kuntia oli lopuksi yhteensä 65 (98,5 %). Kunnat luokiteltiin kaupunkeihin, taajaan asutuihin ja maaseutumaisiin Tilastokeskuksen tilastollisen kuntaryhmittelyn mukaan (Tilastokeskus 2000. Kunnat ja kuntapohjaiset aluejaot 2000. Käsikirjoja 28.)

Esiopetuksen toteutumista tarkasteltiin läänin tasolla, maakunnittain ja kuntaryhmittäin. Indikaattorit olivat:

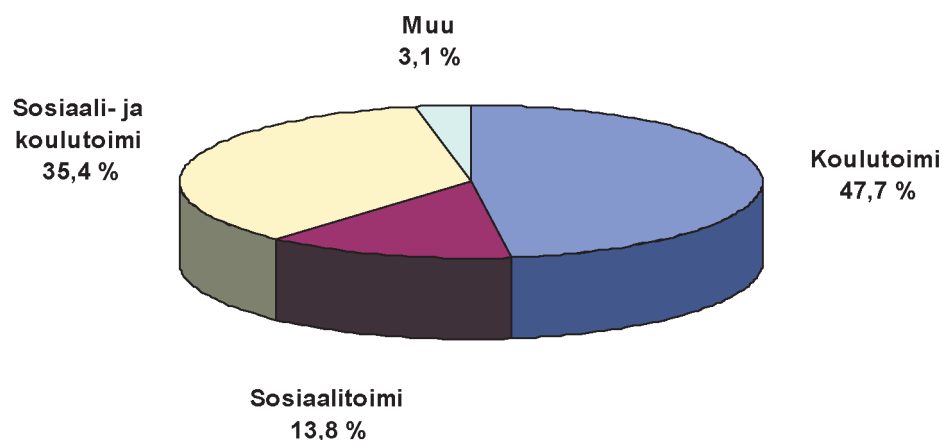
- lasten määrä esiopetuksessa hallintokunnittain
- esiopetukseen osallistuvien kuusivuotiaiden lasten määrä suhteessa ikäluokkaan
- esiopetuksen ryhmäkoko järjestämispaikoittain
- kuljetuksessa olevien lasten osuus ja kuljetusjärjestelyt
- kuntien arviot esiopetukseen osallistumattomuuden syistä.

Esiopetukseen osallistumattomuuden syitä kysyttiin kunnilta, joten täysin oikeaa kuvaa huoltajien syistä ei tällä kyselyllä saatu vaan tulosta voidaan pitää vain suuntaa antavana.

## **Esiopetuksen toteutuminen**

### ***Kuusivuotiaiden esiopetuksen järjestäminen ja esiopetuksen kattavuus syksyllä 2002***

Esiopetuksen hallinto oli sijoitettu 48 prosentissa vastanneista kunnista pelkästään koulutoimen alaisuuteen eli hieman useammassa kunnassa kuin edellisvuonna (43,5 %). Noin 35 prosentissa kunnista esiopetus oli sijoitettu sekä koulutoimen että sosiaalitoimen alaisuuteen eli hieman harvemmassa kunnassa kuin edellisvuonna (42 %) (kuvio 12).



**KUVIO 12.** Esiopetuksen hallinnointi Itä-Suomen läänin kunnissa syksyllä 2002 (prosenttia kunnista)

Koko läänissä ja kaikissa maakunnissa lasten määrän mukaan tarkasteltuna eniten lapsia oli sosiaali- ja koulutoimen yhdessä hallinnoimassa esiopetuksessa (taulukko 4.). Näistä lapsista yli 80 % oli sosiaalitoimen alaisuudessa.

**TAULUKKO 4.** Lasten määrät esiopetuksessa hallintokunnittain Itä-Suomen läänin kunnissa syksyllä 2002 (prosenttia lapsista)

Maakunnat	Koulutoimi		Esiopetuksen hallintokunta				Muu		Yhteensä	
	Lasten lkm	%	Lasten lkm	%	Sosiaali- ja koulutoimi Lasten lkm	%	Lasten lkm	%	Lasten lkm	%
Etelä-Savo	344	20,2	179	10,5	1180	69,3	0	0,0	1703	100,0
Pohjois-Savo	292	10,6	410	14,9	1964	71,5	79	2,9	2745	100,0
Pohjois-Karjala	662	38,7	130	7,6	730	42,7	187	10,9	1709	100,0
Yhteensä	1298	21,1	719	11,7	3874	62,9	266	4,3	6157	100,0
Kaupunkimaiset	0	0,0	121	4,1	2789	95,4	13	0,4	2923	100,0
Taajaan asutut	81	11,8	376	55,0	227	33,2	0	0,0	684	100,0
Maaseutumaiset	1217	47,7	222	8,7	858	33,6	253	9,9	2550	100,0
Yhteensä	1298	21,1	719	11,7	3874	62,9	266	4,3	6157	100,0

Pohjois-Karjalassa koulutoimen alaisuudessa oli suhteellisesti enemmän lapsia kuin muissa maakunnissa. Kaikissa kuntaryhmissä esiopetuksen hallinnointi lasten suhteellisten määrien mukaan erosi toisistaan. Kaupunkimaisissa kunnissa esiopetus oli sijoitettu sosiaali- ja koulutoimen alaisuuteen, taajaan asutuissa kunnissa eniten lapsia oli sosiaalitoimen ja maaseutumaisissa kunnissa koulutoimen alaisuudessa.

Vastanneista kunnista kymmenen (15,4 %) osti itse järjestämänsä esiopetuksen lisäksi esiopetuspalveluja yksityiseltä taholta 227 lapselle. Näistä kunnista kuusi oli kaupunkeja, kaksi taajaan asuttua ja kaksi maaseutumista kuntaa.

#### **Esiopetuksen osallistuvien lasten määrä**

Saatujen vastausten perusteella yhteensä 96,1 % vastanneiden kuntien kuusivuotiaiden ikäluokasta osallistui Itä-Suomen läänissä kunnalliseen esiopetukseen eli hieman enemmän kuin edellisenä vuotena (95,8 %). Osuudet kuusivuotiaiden ikäluokasta erosivat jonkin verran maakunnittain ja kuntaryhmittäin (taulukko 5). Kuntaryhmistä taajaan asuttujen kuntien kuusivuotiaiden ikäluokasta osallistui vähiten lapsia kunnalliseen esiopetukseen.

**TAULUKKO 5.** Kunnalliseen kuusivuotiaiden esiopetukseen osallistuvat (tilanne 20.9.2002)

Maakunta/ Kuntaryhmä	Esiopetukseen osallistuvat		
	6-vuotiaiden ikäluokasta	n	% ikäluokasta
Etelä-Savo	1768	1703	96,3
Pohjois-Savo	2823	2745	97,2
Pohjois-Karjala	1818	1709	94,0
Yhteensä	6409	6157	96,1
Kaupunkimaiset	3000	2923	97,4
Taajaan asutut	747	684	91,6
Maaseutumaiset	2662	2550	95,8
Yhteensä	6409	6157	96,1

**Kuusivuotiaiden esiopetuksen ryhmäkoot**

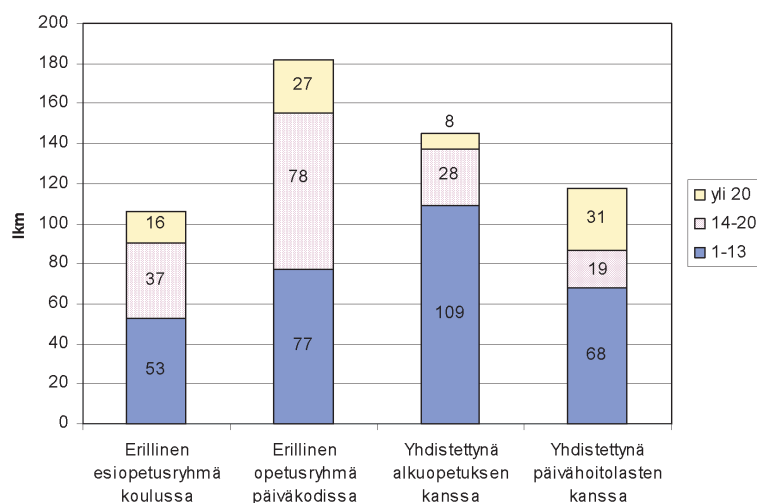
Itä-Suomen läänissä yli puolet esiopetusryhmistä oli kooltaan 13 lasta tai pienempiä. Vajaassa kolmanneksessa ryhmäkoko oli yli 13 mutta alle 20 lasta. Yli 20 lapsen ryhmien suhteellinen osuus oli noussut 14,9 prosenttiin ryhmistä edellisen vuoden 13,1 prosentista. Päiväkotien ryhmistä hieman alle viidesosa oli yli 20 oppilaan suuruisia ja koulujen ryhmistä niitä oli noin 9 %. Päiväkodeissa opetusryhmät, joissa esiopetuslapset olivat yhdessä päivähoitolasten kanssa, muodostivat reilun neljänneksen kaikista yli 20 oppilaan ryhmistä (taulukko 6, kuvio 13). Päiväkodeissa yli 20 lapsen esiopetusryhmien määrä oli suhteellisesti pienempi (19,3 %) kuin edellisenä vuonna (23,7 %) ja toisaalta kouluissa kyseisten ryhmien osuus (9,6 %) oli noussut selvästi edellisvuodesta (alle 2 %).

Kaupunkimaisista kunnista 5:ssä, taajamakunnista 4:ssä ja maaseutumaisista kunnista 20:ssä eli yhteensä 29 kunnassa (44,6 % vastanneista) esiopetusryhmän koko ylitti 20 oppilaan rajan. Suurin ryhmäkoko 29 oppilasta oli erillisessä esiopetusryhmässä koulussa. Päiväkodissa suurin ryhmäkoko oli 26 lasta erillisessä ryhmässä.

Näyttäisi siltä, ettei opetusministeriön suositusta ryhmien enimmäiskoosta edelleenkaan noudateta. Syksyllä 2000 viidennes ryhmistä ylitti tilapäiseksi tarkoitetun enimmäiskoon, syksyllä 2001 noin 13 % ja syksyllä 2002 noin 14,9 %, joten tilanne oli huonontunut jonkin verran edellisvuodesta.

**TAULUKKO 6.** Esiopetusryhmien määrät ryhmäkoon mukaan eri opetuspaikoissa Itä-Suomen läänissä syksyllä 2002

Opetuspaikka	Esiopetusryhmien lkm ryhmäkoon mukaan							
	1-13		14-20		yli 20		Yhteensä	
	n	%	n	%	n	%	n	%
Erillinen esiopetusryhmä koulussa	53	50,0	37	34,9	16	15,1	106	100,0
Erillinen opetusryhmä päiväkodissa	77	42,3	78	42,86	27	14,8	182	100,0
Yhdistettynä alkuopetuksen kanssa	109	75,2	28	19,31	8	5,5	145	100,0
Yhdistettynä päivähoitolasten kanssa	68	57,6	19	16,1	31	26,3	118	100,0
Yhteensä	307	55,7	162	29,4	82	14,9	551	100,0

**KUVIO 13.** Eri opetusryhmäkokojen lukumäärät eri opetuspaikoissa Itä-Suomen läänissä syksyllä 2002

Perusteluina 13 - 20 oppilaan ryhmäkoolle mainittiin 34 kunnan vastauksessa, että opettajan ohella työskentelyyn osallistui muun tehtävään kelpoisuuden antavan ammatillisen koulutuksen saanut henkilö ja 9 kunnassa opetuksessa oli avustaja mukana. Yli 20 oppilaan ryhmiä perusteltiin 11 kunnan vastauksessa sillä, että opettajan ohella työskentelyyn osallistui muun tehtävään kelpoisuuden antavan ammatillisen koulutuksen saanut henkilö, 8 kunnassa avustaja oli mukana ja 9 kunnassa ryhmä jaettiin kahdelle opettajalle opetustilanteen mukaan.

### Kuljetusjärjestelyt

Yhteensä 87,7 % kunnista järjesti kuljetuksen kodista/päivähoitopaikasta esiopetuksen järjestämispaikkaan. Kuljetuksen piirissä oli noin 22 % kunnallisessa esiopetuksessa olleista eli jonkin verran vähemmän kuin edellisenä vuotena (noin 27 %).

Niissä kunnissa, jotka eivät kuljetusta järjestäneet (8 kuntaa), kuusivuotiaiden ikäluokasta 93,9 % oli kunnallisessa esiopetuksessa eli jonkin verran keskimääräistä vähemmän. Sellaisissa kunnissa, joissa kuljetus järjestettiin maksullisena (4 kuntaa), esiopetukseen osallistumisprosentti kuusivuotiaiden ikäluokasta oli hieman suurempi (97,4 %) kuin läänissä keskimäärin.

Kaupunkimaisista kunnista 85,7 %, maaseutumaisista 90,2 % ja taajaan asutuista 66,7 % järjesti kuljetuksen. Kaupunkimaisissa kunnissa kuljetuksen järjestäjien kuntien osuus oli noussut selvästi edellisvuoden noin 50 prosentista ja taajaan asutuissa taas laskenut selvästi edellisvuoden noin 83 prosentista.

Kunnan järjestämässä kuljetuksessa olleiden lasten määrät matkan pituuden mukaan kodista/päivähoitopaikasta esiopetuspaikkaan eivät juuri eronneet suhteellisesti maakunnittain ja kuntaryhmittäin. Kuntaryhmistä lukumääräisesti eniten lapsia kyseisten kuljetuksen piirissä oli maaseutumaisissa kunnissa (taulukko 7). Kuljetuksessa olleiden määrä oli laskenut edellisestä vuodesta taajaan asutuissa kunnissa noin 54 % ja maaseutumaisissa kunnissa noin 30 %.

**TAULUKKO 7.** Kunnan järjestämässä kuljetuksessa olleiden lasten määrät matkan pituuden mukaan kodista/päivähoitopaikasta esiopetuspaikkaan kuntaryhmittäin Itä-Suomen läänissä syksyllä 2002

Kuntaryhmä	Kuljetuksessa olevien lasten määrät				Yhteensä	
	Matkan pituuden mukaan kodista esiopetuspaikkaan				Lkm	%
	Alle 5 km	%	Yli 5 km	%		
Kaupunkimaiset	88	41,7	123	58,3	211	100,0
Taajaan asutut	40	47,1	45	52,9	85	100,0
Maaseutumaiset	498	44,9	611	55,1	1 109	100,0
Yhteensä	626	44,6	779	55,4	1 405	100,0

Maksuttoman kuljetuksen esiopetuspaikkaan sai noin 90 % kuljetuksessa olevista lapsista eli hieman edellisvuotta (88 %) enemmän. Kaikissa kunnissa kuljetus oli järjestetty pääasiassa koulukuljetusten yhteydessä maksuttomana (taulukko 8). Kunnat avustivat taloudellisesti 50 lapsen kuljetusta esiopetuspaikkaan.

**TAULUKKO 8.** Kuljetuksessa olleiden esiopetuslasten kuljetusjärjestelyt esiopetuspaikkaan kuntaryhmittäin

Kuntaryhmä	Koulukuljetuksen yhteydessä maksuttomana		Koulukuljetuksen yhteydessä maksullisena		Erikseen järjestettynä maksuttomana		Erikseen järjestettynä maksullisena		Muuten		Yhteensä	
	n	%	n	%	n	%	n	%	n	%	n	%
	Kaupunkimaiset	145	68,7	0	0,0	53	25,1	0	0,0	13	6,2	211
Taajaan asutut	63	74,1	0	0,0	22	25,9	0	0,0	0	0,0	85	100,0
Maaseutumaiset	895	83,4	112	10,4	54	5,0	0	0,0	12	1,1	1073	100,0
Yhteensä	1103	80,6	112	8,2	129	9,4	0	0,0	25	1,8	1369	100,0

Kuntia pyydettiin vastaamaan miten kunta järjesti esiopetuksessa olevien lasten kuljetukset esiopetuspaikasta kotiin tai päivähoitopaikkaan, jos päivähoitopaikka oli muualla kuin esiopetuksen järjestämispaikan yhteydessä.

Kaikissa maakunnissa ja kuntaryhmissä kuljetus järjestettiin pääasiassa koulukuljetuksen yhteydessä maksuttomana. Suhteellisesti eniten lapsia maksullisessa kuljetuksessa oli Pohjois-Savossa. Maksullisena kuljetuksen päivähoitopaikkaan järjesti yksi kaupunki ja neljä maaseutumaista kuntaa (taulukko 9). Kuljetusta ei oltu järjestetty 18 kunnassa (27,7 % kunnista).

## TAULUKKO 9. Esiopetuslasten kuljetusjärjestelyt päivähoitopaikkaan Itä-Suomen läänissä syksyllä 2002

Maakunta/ Kuntaryhmä	Koulukuljetuksen yhteydessä maksuttomana		Koulukuljetuksen yhteydessä maksullisena		Erikseen järjestettynä maksuttomana		Erikseen järjestettynä maksullisena		Muuten		Yhteensä	
	n	%	n	%	n	%	n	%	n	%	n	%
Etelä-Savo	269	85,7	12	3,8	20	6,4	0	0	13	4,1	314	100,0
Pohjois-Savo	232	57,7	64	15,9	88	21,9	0	0,0	18	4,5	402	100,0
Pohjois-Karjala	292	78,3	48	12,9	24	6,4	0	0,0	9	2	373	100,0
Yhteensä	793	72,8	124	11,4	132	12,1	0	0,0	40	3,7	1089	100,0
Kaupunkimaiset	118	62,1	12	6,3	47	24,7	0	0,0	13	6,8	190	100,0
Taaiaan asutut	24	43,6	0	0,0	22	40,0	0	0,0	9	16,4	55	100,0
Maaseutumaiset	651	77,1	112	13,3	63	7,5	0	0,0	18	2,1	844	100,0
Yhteensä	793	72,8	124	11,4	132	12,1	0	0,0	40	3,7	1089	100,0

### Esiopetukseen osallistumattomuus

Aiempiä vuosina noin 5 % kuusivuotiaiden ikäluokasta ei osallistunut esiopetukseen. Syksyllä 2002 kunnilta pyydettiin arviota siitä, miksi esiopetukseen ei osallistuta. Selvästi tärkeimmäksi syyksi kunnat ilmoittivat sen, että huoltajien mielestä esiopetus ei ollut lapselle tarpeellista. Seuraavina olivat keskenään miltei yhtä tärkeinä: esiopetuspaikka oli liian kaukana tai lapsi osallistui seurakunnan tai muuhun kerhoon. Päivähoitojärjestelyt olivat neljänneksi ja kuljetusjärjestelyt viidenneksi tärkeimmät.

### LIITTEET

**Liite I.** Lääninhallitusten toimialan peruspalvelujen arviointi/esiopetuksen toteutuminen lukuvuonna 2002 - 2003 (kirje ja vastauslomake)

## 3.1.4 Opiskelijahuolto lukioissa ja ammatillisissa oppilaitoksissa

### Arviointiasetelma

Arviointitehtävänä oli opiskelijahuollon toteutuminen ja opiskeluympäristöjen tila perustutkintoon johtavassa nuorten toisen asteen ammatillisessa koulutuksessa ja lukiokoulutuksessa vuonna 2002.

Arvioinnin lähtökohtana ovat nykyisen lainsäädännön opiskelijahuoltoa ja opiskeluympäristöjen turvallisuuden tilaa koskevat säännökset sekä opetusministeriön ja lääninhallitusten välinen tulossopimus. Lukiolaissa (629/98) ja ammatillisesta koulutuksesta annetussa laissa (630/98) opiskelijoiden opintososiaalisia etuja ja kurinpitoa koskevat säännökset ovat samanlaiset. Lukiolaista puuttuvat ammatillisesta koulutuksesta säädettyyn lakiin sisältyvät erityisopetusta koskevat säännökset. Lukiolaissa säädetään kuitenkin vammaisen tai muusta syystä erityistä tukea tarvitsevan opiskelijan oikeudesta avustajapalveluihin, muihin opetus- ja oppilashuoltopalveluihin sekä erityisiin apuvälineisiin niistä erikseen säädetyllä tavalla. Molemmissa koulumuodoissa opiskelijan opiskelu voidaan järjestää osittain toisin mm. opiskelijan terveydentilaan liittyvistä syistä. Myös opiskeluaikaan on mahdollista saada perustellusta syystä pidennystä.

Mainittakoon, että hallituksen esitys n:o 205 vuoden 2002 valtiopäiville sisältää muutosehdotuksia opiskelijahuoltoa, kurinpitokäytäntöjä ja opiskelijayhteisön turvallisuutta koskeviin säännöksiin. Opettajille on tulossa mahdollisuus poistaa häirikköoppilas luokasta vaikka voimakeinoin. Eduskunnan sivistysvaliokunta katsoo 13.2.2003 valmistuneessa yksimielisessä mietinnössään voimakeinojen mahdollisuuden tarpeelliseksi.

### Arvioinnin tavoite

Arvioinnin tavoitteena on kuvata psykososiaalisen opiskelijahuollon palvelujen järjestelyt, saatavuus, riittävyys ja sisältö sekä yhteistyö ja vaikutusmahdollisuudet. Psykososiaalisen opiskelijahuollon tavoitteet on määritelty lastensuojelulaissa ja -asetuksessa (LsL 7 §, LsA 2a §) sekä kouluterveydenhuollon osalta kansanterveyslain 14 §:ssä. Tehtävän ulkopuolelle on rajattu opiskelijoiden ruokailu-, kuljetus-, majoitus- ja terveydenhuoltopalvelut sekä oppikirjojen ja muiden opiskelussa tarvittavien oppimateriaalien saatavuuteen ja kustannuksiin sekä opintotukeen liittyvät kysymykset. Selvityksen piiriin ei myöskään kuulu opinto-ohjauksen tilan arviointi, josta Opetushallitus julkaisi arviointiraportin ”Opinto-ohjauksen tila 2002” elokuussa 2002.

Arvioitavat tavoitteet	Tavoitteita toteuttavat toimenpiteet
<ul style="list-style-type: none"> <li>• Psykososiaalisen opiskelijahuollon palvelujen järjestelyt, saatavuus, riittävyys ja sisältö sekä yhteistyö ja vaikutusmahdollisuudet</li> </ul>	<ul style="list-style-type: none"> <li>• Lukioiden ja ammatillisten oppilaitosten oppilashuolto</li> </ul>
<ul style="list-style-type: none"> <li>• Opiskeluympäristöjen turvallisuuden häiriö- ja riskitekijät sekä turvallisuuden suunnittelun tila ja kriisivalmius ensisijaisesti psyykkisen ja sosiaalisen turvallisuuden kannalta</li> </ul>	<ul style="list-style-type: none"> <li>• Turvallisuus- ja kriisisuunnitelmat oppilaitoksissa</li> <li>• Kysely koulutuksen järjestäjille</li> </ul>
<ul style="list-style-type: none"> <li>• Opiskelijahuollon ja opiskeluympäristöjen turvallisuuden vahvuudet ja kehittämistarpeet</li> </ul>	<ul style="list-style-type: none"> <li>• Kysely oppilaitoksille</li> <li>• Kouluterveystudkimus ym. lähteet</li> </ul>

Arviointikysymykset	Arviointikriteerit
<ol style="list-style-type: none"> <li>1. Minkälaista opiskelijahuollon henkilöstöä oppilaitoksilla on käytössään ja kuinka hyvin opiskelijahuoltopalvelut vastaavat opiskelijoiden tarvetta, työn käytännön järjestelyihin ja sisältöön sekä toiminnan vahvuuksiin ja kehittämistarpeisiin liittyvät näkökohdat</li> </ol>	<ul style="list-style-type: none"> <li>• Riittävä henkilöstö ja opiskelijoiden tarve oppilashuoltopalveluihin</li> </ul>
<ol style="list-style-type: none"> <li>2. Opiskelu- ja toimintaympäristöjen turvallisuuden ja sen suunnittelun tila, vahvuudet ja kehittämistarpeet, sekä ympäristöjen turvallisuuden ja kriisivalmiuden edistämisen keinot</li> </ol>	<ul style="list-style-type: none"> <li>• Turvallisuus- ja kriisisuunnitelmien tilanne</li> </ul>

Arvioinnin tiedonhankinnassa käytettiin sekä kyselyä että muista lähteistä saatavaa tietoa. Kysely tehtiin sekä oppilaitoksille että koulutuksen järjestäjille. Oppilaitoksille suunnatulla kyselyllä hankittiin tietoa opiskelijahuollon toteutumisesta ja opiskeluympäristön turvallisuuden tilasta. Koulutuksen järjestäjille tehtävällä erillisellä kyselyllä selvitettiin opiskelijahuollon kokonaisresursseja sekä koulutuksen järjestäjän opiskelijahuollon ja opiskeluympäristön turvallisuuden kehittämissuunnitelmia. Kyselyt valmisteltiin lääninhallitusten ja opetusministeriön edustajien yhteistyönä. Vertailukelpoisuuden saavuttamiseksi samat kyselyt tehtiin kaikissa lääneissä.

### Arviointiaineisto

Oppilaitoksille suunnattu kysely lähetettiin lukioihin, toisen asteen perustutkintoon johtavaa koulutusta järjestäviin ammatillisiin oppilaitoksiin ja erityisoppilaitoksiin sekä niiden opetuspisteisiin, joilla on oma yhteishakukoodi. Vastaukset pyydettiin ensisijaisesti internet-palvelimen kautta 6.11.2002 mennessä.

Koulutuksen järjestäjille suunnattu kysely oli huomattavasti suppeampi ja sen vastaukset pyydettiin vastavalla tavalla palvelimen ruuhkautumisen välttämiseksi 31.10.2002 mennessä.

Vastaamatta jättäneille lähetettiin muistutus ja pidennettiin vastaamisaikaa 22.11.2002 saakka. Läänin 60 lukiosta kyselyyn vastasi 51, joten vastausprosentti kohosi 85:een. Ammatillisille oppilaitoksille lähetettiin 76 kyselyä ja vastauksia saatiin 46. Vastausprosentiksi tuli siten 61. Vastausprosentti oli lukiossa korkea, mutta ammatillisten oppilaitosten osuus jäi keskinäiseksi. Toisaalta on muistettava, että lukiolain (629/98) 16 §:n ja lain ammatillisesta koulutuksesta 24 §:n mukaan koulutuksen järjestäjän tulee arvioida antamaansa koulutusta ja sen vaikuttavuutta sekä osallistua ulkopuoliseen toimintansa arviointiin. Ylläpitäjille osoitettuun kyselyyn vastasi määräaikaan mennessä lukiokoulutuksen ylläpitäjistä 92 prosenttia ja ammatillisen koulutuksen ylläpitäjistä 46 prosenttia. Lukion puolella vastanneista yksi on yksityinen.

Kyselyn vastausaineistosta johtopäätökset on tehty suorien jakautumien vertailun pohjalta. Muita tilastollisia menetelmiä ei ole käytetty eikä myöskään erojen merkitsevyyttä ole testattu. Koska tutkimusaineisto kattaa kuitenkin toisen asteen oppilaitokset noin 71 prosenttisesti sekä lukiokoulutuksen että ammatillisen toisen asteen perustutkintoon johtavan koulutuksen osalta ja vastanneiden yksiköiden määrä on yhteensä lähes sata (97) ja lisäksi tulosten tulkinnassa on otettu huomioon ainoastaan suurimmat erot, voidaan johtopäätösten katsoa edustavan hyvin koko populaatiota. Tämän kyselyn tuloksiin on kuitenkin suhtauduttava yhtä kriittisesti kuin kyselyihin yleensäkin ja siksi vastausten luotettavuutta on pyritty tarkistamaan tuonempana ilmenevistä muista lähteistä. Lukiokyselyyn on vastannut lähes poikkeuksetta rehtori, ei kuitenkaan yksin, vaan enimmäkseen yhdessä muun henkilökunnan edustajan kanssa. Lähes puolessa lukioista (45 %) tämä edustaja on lisäksi opiskelijahuoltoryhmän jäsen. Ammatillisissa oppilaitoksissa vastaamiseen osallistuivat useimmiten opiskelijahuoltoryhmän edustaja (78 %) ja rehtori (72 %). Lisäksi mukana oli vaihtelevasti opettajakunnan, johtoryhmän ja oppilaskunnan edustajia sekä muita oppilaitosyhteisön jäseniä. Viiden ammatillisen oppilaitoksen kohdalla vastaajana oli yksistään opiskelijahuoltoryhmän edustaja, neljässä tapauksessa rehtori ja yhdessä johtoryhmän edustaja.

Itä-Suomen läänissä vertailuaineistona on käytetty mm. STAKES:n raporttia vuodelta 2002 ”Koululaisten hyvinvointi Itä-Suomen läänissä maakunnittain 1997 - 2001”, joka perustuu kouluterveystudkimuksiin. Opetusministeriön huhtikuussa 2002 julkaisemaa raporttia Oppilaan hyvinvointi ja oppilashuolto sekä opetushallituksen lokakuussa 2002 julkistettua raporttia opinto-ohjauksen tilasta 2002 -raporttia on myös voitu hyödyntää. Tarvittaessa on käännytty yksittäisten oppilaitosten tai niiden ylläpitäjien edustajien puoleen puhelimitse ja tehty epäselvissä kohdissa tarkentavia kysymyksiä. Alueellista asiantuntemusta on hyödynnetty varaamalla lääninhallituksen eri toimipaikkojen vastuuvirkamiehille mahdollisuus kommentoida tekstiä käsikirjoitusvaiheessa.

## **Opiskelijahuollon toteutuminen nuorten toisen asteen ammatillisessa koulutuksessa**

### **Saatavuus, riittävyys ja järjestelyt**

Kyselyllä selvitettiin millaisia opiskelijapalveluita oppilaitoksen käytössä oli sekä arviot niiden riittävydestä. Opiskelijahuoltoa tarkasteltiin niin työtilojen, henkilöstön kuin toimintojen kannalta.

Ylläpitäjän omana palveluna olivat yleisiä koulukuraattorin/sosiaalityöntekijän, opinto-ohjaajan sekä erityisopettajan/Luki -opettajan sekä asuntolanvalvojan palvelut, jos niitä oli tarjolla. Kunnan sosiaali- ja terveystoimen tai muualta ostettuja palveluita olivat tyypillisesti koulupsykologin, lääkärin, terveydenhoitajan sekä mielenterveystyöntekijän palvelut. Mielenterveyspalveluita käytettiin ahkerimmin Pohjois-Karjalassa ja Pohjois-Savossa. Pohjois-Karjalassa korostuivat muita useammin erityisopettaja- ja opiskeluavustajien palvelut. Kaikkiaan palvelut olivat varsin kattavat koko läänissä. Muita palveluita olivat esimerkiksi A-klinikka, päihdeterapeutti ja vapaa-ajan ohjaajien palvelut.

Opiskelijahuollon palvelujen riittävyttä oppilaitoksissa kysyttiin koulupsykologi/psykologin, kuraattorin/sosiaalityöntekijän että terveydenhuoltopalvelujen osalta. Noin 2/3 vastanneista (26/40) ammatillisista oppilaitoksista piti koulupsykologin/psykologin palveluja riittämättöminä tai melko riittämättöminä. Pohjois-Karjalassa puolet vastanneista (6/12) koki nämä palvelut melko riittäviksi. Pohjois-Savossa 1/3 (5/15) piti palveluja melko riittävinä tai riittävinä. Etelä-Savossa vain noin neljäsosa (3/13) oppilaitoksia piti palveluja riittävinä tai melko riittävinä.

Kuraattorin/sosiaalityöntekijän palvelu koettiin riittämättömiksi tai melko riittämättömiksi 18:ssa oppilaitoksessa, joka on yli 40 % vastanneista (42 kpl). Paras tilanne oli Pohjois-Karjalassa, jossa 8 oppilaitosta 11:stä (noin 73 %) koki palveluja olevan riittävästi tai melko riittävästi. Maakuntien välillä oli huomattavia eroja.

Opiskelijaterveydenhuollon palvelut vastasivat opiskelijoiden tarpeita noin 75 %:sti - Etelä-Savon alueella yli 80 % . Pohjois-Savossa koettiin eniten riittämättömyyttä. Maakunnassa oli viisi oppilaitosta (noin 31 %) sitä mieltä, että palveluita oli riittämättömästi tai melko riittämättömästi.

Oma tai jaettu työhuone oli kaikille keskeisille oppilashuollon työntekijöille. Vain lääkärin ja koulupsykologin työtilat olivat enimmäkseen ulkopuolella. Yhteisiä työtiloja käyttivät lisäksi mm. koulunkäyntiavustaja, vahtimestari ja fysioterapeutti joissakin oppilaitoksissa.

Opiskelijahuoltoryhmä toimii noin 80 %:ssa vastanneista oppilaitoksista koko läänissä. Toimimattomuutta esiintyi eniten Etelä-Savossa (noin 29 %) ja Pohjois-Karjalassa (25 %) 7:ssä oppilaitoksessa. Näissäkin maakunnissa ilmoitettiin asioita hoidetun esimerkiksi muiden kokousten yhteydessä, opiskelijaneuvoston tai henkilökunnan kautta tai opettajankokousten ja rehtorin toimesta.

Opiskelijahuoltoryhmän työskentelyyn osallistuivat lähes vakituisesti terveydenhoitaja, opinto-ohjaaja ja koulukuraattori/sosiaalityöntekijä. Tarvittaessa osallistuivat rehtori/apulaisrehtori, koulutusalaohjaaja ja erityisopettaja. Koulupsykologi/psykologi osallistui toimintaan kaikissa maakunnissa harvoin. Maakuntien välillä oli jonkin verran eroja. Esimerkiksi Pohjois-Karjalassa erityisopettaja osallistui opiskelijahuoltoryhmän toimintaan lähes säännöllisesti. Koulukuraattorin/sosiaalityöntekijän panostus korostui Etelä-Savossa. Oppilaskunnan edustaja ja oppilas, jonka asiaa käsitellään, olivat myös ahkerasti tarvittaessa paikalla maakunnissamme. Pohjois-Savossa ja Pohjois-Karjalassa käytettiin myös tarvittaessa opiskelijapastorin palveluita.

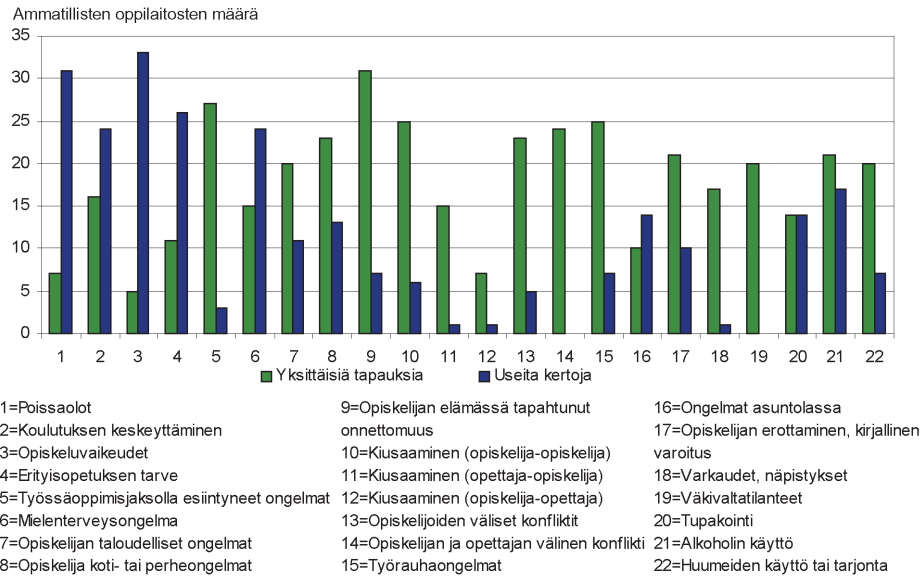
Opiskelijahuoltoryhmät olivat kokoontuneet oppilaitoksissa lukuvuoden aikana useita kertoja. Lähes kaksi kolmasosaa (23 kpl) vastanneista oli kokoontunut 4 - 20 kertaa ja 7 oppilaitosta (20 %) yli 20 kertaa. Vastamatta kysymykseen jätti 11 oppilaitosta (23 %).

### **Opiskelijahuollon sisällöt**

Yli puolet (52 %) ammatillisista oppilaitoksista oli määritellyt oppilashuollon tavoitteet oppilaitoskohtaisessa opetussuunnitelmassa. Tavoitteita oli samansuuntaisesti kirjattu lisäksi erilliseen opiskelijahuollon toimintasuunnitelmaan ja muihin suunnitelmiin. Kokonaisuutena tavoitteet oli määritelty läänin oppilaitoksissa 91 %:ssa . Vastanneita oppilaitoksia oli 46 kpl. Maakunnalliset erot olivat pieniä.

Opiskelijahuollon toteutumista oli arvioitu säännöllisesti oppilaitoksen itsearvioinnin yhteydessä 24:ssä oppilaitoksessa (52 %) ja satunnaisesti noin kolmasosassa. Pohjois-Karjalassa ei arvioitu kolmasosassa vastanneista (12 kpl) oppilaitoksista.

Ohessa on kuvion 14 avulla esitetty opiskelijahuoltoryhmän käsittelemät asiat lukuvuonna 2001 - 2002 ammatillisissa oppilaitoksissa.



**KUVIO 14.** Opiskelijahuoltotyöryhmän käsittelemät asiat lukuvuonna 2001 - 2002 ammatillisissa oppilaitoksissa

Opiskelijahuoltoryhmät käsittelevät eniten opiskeluvaikeuksiin, poissaoloihin, koulutuksen keskeyttämissiin ja mielenterveysongelmiin liittyviä asioita. Myös alkoholin käyttöä ja väkivaltilanteita käsiteltiin useita kertoja yli 40 %:ssa oppilaitoksista. Maakunnalliset erot olivat pieniä. Yksittäisissä tapauksissa korostuvat mm. opiskelijan elämään liittyvä onnettomuus, kiusaaminen, työrauhaongelmat ja työssä oppimisjaksolla esiintyneet ongelmat. Huumeiden käyttöä tai tarjontaa esiintyi yksittäistapauksina hieman yli puolella vastanneista.

Opiskelijahuoltoryhmän työ painottui vastaajien mukaan pääsääntöisesti akuuttien tapausten hoitamiseen. Jokaisessa maakunnassa oli kuitenkin joitakin oppilaitoksia (10/46), joissa työ keskittyi ennaltaehkäisevään työtoteeseen, jota asiaa painotetaan myös tuoreimmassa hallituksen esityksessä (HE 205/2002) oppilashuoltosäädöksiin liittyen. Mainittakoon, että Pohjois-Karjalasta löytyi yksi oppilaitos, joka oli keskittynyt puhtaasti ennaltaehkäisevään työhön. Muu opiskelijahuoltoryhmän työ painottui suunnitteluun, henkilöstön jaksamiseen, tiedottamiseen ja yhteistyökysymyksiin.

Koulutuksen järjestäjät ilmoittivat tehneensä opiskelijahuollon ja opiskelu ympäristön turvallisuuden kehittämiseksi mm. suojelusuunnitelmia, turvallisuus-, kriisi, saneeraus- ja palo- ja pelastussuunnitelmia sekä päihdestrategioita. Toimenpiteistä oli kuitenkin kerrottu niukasti ja vain 7:llä vastanneista 13:sta järjestäjästä oli joku suunnitelma. Oppilaitosten mielestä opiskelijahuollossa tulisi kehittää mm. sidosryhmien välistä toimintaa, yhteisiä toimintamalleja ja käytänteitä, erityispalvelujen saatavuutta ja riittäviä resursseja.

### **Vaikutusmahdollisuudet ja yhteistyö**

Ammatillisten oppilaitosten yhteistyö painottui erikoissairaanhoidon, perhe- ja kasvatusneuvolan, mielenterveystoimistojen sekä sosiaalitoimen ja poliisin kanssa akuuttien tapausten käsittelyyn. Tilanne oli samansuuntainen kaikissa maakunnissa. Vain Etelä-Savo poikkesi kasvatus- ja perheneuvolayhteistyön osalta niukalla yhteistyöllään. Ehkäisevää huume- ja päihdeyhteistyötä tehtiin eniten selvästi Pohjois- ja Etelä-Savossa. Kotien, toisten oppilaitosten, perusopetuksen koulujen, perusterveydenhuollon, ehkäisevän päihde- ja huumeiden sekä poliisin kanssa tehtiin runsaasti sekä ennaltaehkäisevää että akuuttien tapausten käsittelyyn liittyvää yhteistyötä. Merkittävässä määrin oppilaitokset tekevät lisäksi ennaltaehkäisevää yhteistyötä esimerkiksi kunnan nuoris- ja liikuntatoimen, seurakunnan ja kansalaisjärjestöjen kanssa.

Kodin ja oppilaitoksen tekemä yhteistyö oli luonteeltaan satunnaista. Vanhempainillat ja muu toiminta erotuivat säännöllisyydellään (60 % ja 50 %). Muussa toiminnassa mainittiin mm. asuntolatoimintaan eri tavoin liittyvät yhteistyöasiat.

Oppilaitoksilta kysyttiin kolmea keskeistä tapaa, joilla opiskelijat olivat vaikuttaneet siihen tukeen, jota he olivat saaneet opiskeluongelmiin tai muun elämäntilanteen ongelmiin. Yleisimpiä vastauksia olivat yhteydenotot ja keskustelut opiskelijatyöryhmän edustajien kanssa, osallistuminen ohjaustunneille, suora yhteyden-

otto henkilökuntaan, oppilaanohjaajan ja erityisopettajan sekä kuraattoripalvelujen käyttö. Myös tulokaskyselyt ja tutortoiminta tulivat vastauksissa esille. Oppilaitosten vastauksissa oli kaiken kaikkiaan esitetty monenlaisia oppilaan vaikutusmahdollisuuksia.

Samaa asiaa kysyttiin myös oppilaiden vanhemmilta/huoltajilta. Vastauksissa korostuivat vanhempainillat, suora puhelin tai henkilökohtainen kontakti opettajiin, puhelinkeskustelut, HOJKS -keskustelut ja yhteydet terveydenhuoltohenkilöstöön sekä oppilaitosten yhteydet kotiin. Kaikilla vastanneilla oppilaitoksilla oli siis lukuisia tapoja toimia vanhempien tai oppilaiden huoltajien tukena. Oppilashuoltotyöryhmissä käsiteltävien asioiden kirjo vaikuttaa varmasti siihen, että kodin ja koulun vuorovaikutus tulee yhä merkityksellisemmäksi.

Oppilaitoksilta kysyttiin myös, millä tavalla opiskelijahuollosta ja sen toimintatavoista oli tiedotettu opiskelijoille ja vanhemmille. Oppilaitoksessa käytettiin yleisimpinä tiedotustapoina kirjallisen tiedotteen jakamista kaikille opiskelijoille (76 %), opiskelijahuoltoryhmän/opiskelijahuollon työntekijöiden esittäytymistä uusille opiskelijoille (82 %) sekä suullista tiedottamista vanhempainilloissa (82 %). Näissä tiedotustavoissa ei maakunnissa esiintynyt merkittäviä eroja. Oppilaitosten kotisivuilla tiedottamista esiintyi vain kolmasosalla vastaajista (46 kpl). Muita tiedotustapoja olivat esimerkiksi tiedotuslehdet, opiskelijan opas ja ilmoitustaulu.

## Opiskeluympäristön psyykinen ja sosiaalinen turvallisuus

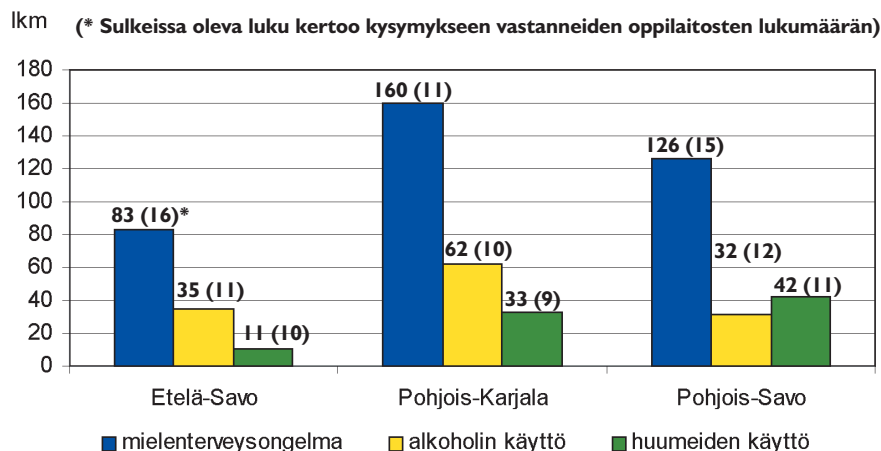
### Turvallisuuden tila oppilaitoksissa

Turvallisuushäiriöitä esiintyi kaikissa oppilaitoksissa yksittäistapauksina tai ei lainkaan. Kiusaamistapauksia (opiskelijat toisiaan) esiintyi Etelä-Savossa jonkin verran muita maakuntia useammin. Oppituntien vakavaa häirintää (useita tapauksia) esiintyi Etelä-Savossa ja Pohjois-Karjalassa kummassakin kahdessa oppilaitoksessa. Opiskelijan alkoholin käytöstä johtuvia käyttäytymishäiriöitä esiintyi useita tapauksia kaikissa maakunnissa yhteensä 8:ssa oppilaitoksessa (17 %). Huumeiden käyttöepäilyä tai tarjontaa oli yksittäistapauksina 19:ssä ja useita tapauksia kahdessa oppilaitoksessa vastanneista (46). Opiskelija-asunnoissa esiintyi jonkin verran järjestyshäiriöitä ja ilkkivaltaa.

Kirjallisia varoituksia oli oppilaitoksissa yhteensä annettu 225 kertaa, joista erityisoppilaitoksissa 41 kertaa (18 %) ja määräaikaisia erottamisia 87 kertaa. Pohjois-Karjalassa oli kumpiakin kurinpitorangeistuksia annettu selvästi muita maakuntia useammin. Varoitusten määrät keskittyivät kaikissa maakunnissa enimmäkseen kolmesta viiteen keskeiseen suhteelliseen suureen oppilaitokseen. Koko populaatiossa oli peräti 13 oppilaitosta (30 %), joissa ei rangaistuksia oltu annettu ollenkaan - näitä oppilaitoksia esiintyi yhtä useasti Pohjois- ja Etelä-Savossa.

Oppilaitosten alueella sattui yhteensä 218 kpl lääkärin hoitoa/tutkimusta vaatinutta tapaturmaa 31 oppilaitoksessa sekä 74 kpl työssäoppimisjaksoihin liittyvää tapausta. Koulumatkalla ja muualla sattui tapaturmia suhteellisen vähän. Runsaimmin oppilaitosalueella ja työssäoppimisjaksoilla tapaturmia esiintyy Pohjois-Savossa. Oppilaitosalueella sattuneet tapaturmat keskittyivät kussakin maakunnassa enimmäkseen muutamiin suuriin oppilaitoksiin. Neljässä oppilaitoksessa (9 %) ei ilmoitettu tai esiintynyt tapaturmia.

Oheinen kuvio 15 kertoo jatkotutkimuksiin ja hoitoon ohjattujen opiskelijoiden ja vastanneiden oppilaitosten lukumäärät mielenterveysongelman sekä alkoholin ja huumeiden käytön osalta.



**KUVIO 15.** Jatkotutkimuksiin tai hoitoon ohjatut opiskelijat ammatillisissa oppilaitoksissa 2001 - 2002

Kuvio osoittaa, että jatkotutkimuksiin tai hoitoon mielenterveysongelman tai alkoholi-ongelman vuoksi ohjattuja opiskelijoita esiintyi eniten Pohjois-Karjalassa, kun taas huumeiden käyttöön liittyviä tapauksia esiintyi eniten Pohjois-Savossa. Oppilaitoksittain asiaa tarkasteltuna huomattiin, että maakuntien oppilaitoksissa mielenterveys- ja alkoholi-ongelmia oli etenkin niissä oppilaitoksissa, joissa on myös runsaasti erityisoppilaita.

Oppilaitoksen aloitteesta tehtyjen lastensuojeluilmoitusten määrät ammatillisissa oppilaitoksissa lukuvuonna 2001 - 2002 erosivat maakunnittain suuresti toisistaan. Yhteensä ilmoituksia tehtiin 63 kpl, joista 50 kpl Pohjois-Karjalassa oli kahdessa suuressa oppilaitoksessa. Etelä-Savossa oli vain 1 ilmoitus yhdessä ja Pohjois-Savossa 12 ilmoitusta 5:ssä oppilaitoksessa.

### **Opiskelu ympäristön turvallisuuden parantamiseen tähtäävä toiminta oppilaitoksissa**

Oppilaitoksissa oli runsaasti yhteisesti sovittuja työtapoja tai kirjallisesti sovittuja toimintamalleja toiminnassa kriisitilanteissa, kiusaamisen ehkäisyssä, toiminnassa onnettomuuden tai tapaturman sattua ja tapaturmien, alkoholin sekä huumeiden käytön kuin tupakoinnin ehkäisyssä. Eniten puutteita (12 oppilaitosta) esiintyi väkivaltatilanteiden, tapaturmien (6 oppilaitosta) sekä kiusaamisen ehkäisyssä oppilaitosyhteisössä (8 oppilaitosta). Maakuntien tilanne oli hyvin samankaltainen. Tilanteisiin liittyviä ohjelmia tai projekteja oppilaitoksissa oli harvoin.

Oppilaitoksilta kysyttiin myös opiskelijoiden osallistumista opiskelu ympäristön parantamiseen. Osallistuminen yhteisten toimintamallien/menettelytapojen suunnitteluun oli Etelä-Savossa muita maakuntia säännöllisempää - muissa enimmäkseen satunnaista. Kriisi- ja turvallisuussuunnitelmien laadintaan oli opiskelijoilla satunnaista (14/45 oppilaitosta). Oppilaitoksen sääntöjen laadintaan opiskelijat osallistuivat säännöllisesti tai satunnaisesti 37 oppilaitoksessa (80 %). Oppilaitosten sääntöjen noudattamista oppilaat valvovat vain satunnaisesti. Osallistuminen turvallisuuden ylläpitämiseen oli satunnaista 17:ssä oppilaitoksessa ja vain kolmessa vakiintunutta.

Noin 60 % oppilaitoksista (28/46) kertoi, että niissä oli toteutettu psyykkistä ja sosiaalista turvallisuutta edistäviä toimenpiteitä. Maakuntien erot olivat pieniä. Hankkeista eniten oli esitetty huume- ja päihdehankkeita ja erilaisia syrjäytymiseen liittyviä hankkeita.

Yli puolet oppilaitoksista teki yhteistyötä poliisin kanssa mm. huumevalistus- ja rikollisuuden ehkäisyasioissa. Noin joka kolmas oppilaitos teki yhteistyötä laillisuus- ja liikennekasvatuksessa sekä päihdevalistuksessa. Vanhempainilloissa ei poliisin kanssa tehty yhteistyötä.

Oppilaitosten henkilökunta osallistui opiskelu ympäristön turvallisuutta käsitteleviin koulutuksiin ja valmennuksiin erityisesti huometietouteen (85 %), ensiapukoulutukseen (67 %), henkistä ja fyysistä väkivaltaa sisältävien ongelmatilanteiden tunnistamiseen, ehkäisemiseen ja ratkaisemiseen (59 %) sekä yleiseen turvallisuutta koskevan lainsäädännön koulutuksiin (52 %). Kriisitilanteiden kohtaamiseen henkilöstö osallistui 20 oppilaitoksessa (44 %).

Opiskelu ympäristön turvallisuutta arvioitiin 27 oppilaitoksessa (59 %) säännöllisesti ja lopuissa satunnaisesti.

Koulutuksen järjestäjät esittivät opiskelijahuollon ja opiskelu ympäristön kehittämistä koskevia suunnitelmia niukasti. Yhteensä vastasi 13 ylläpitäjää, joista seitsemässä oli esitetty jokin suunnitelma. Osalla oli tavoitteena saada lakisääteiset palo-, pelastus- ja työsuojelusuunnitelmat kuntoon, joillakin keskityttiin esimerkiksi liikenneturvallisuuteen, saneeraussuunnitelmiin, ja kriisi-/päihdesuunnitelmiin.

Koulutuksen järjestäjiltä kysyttiin myös, miten se valvoi psyykkisen ja sosiaalisen opiskelu ympäristön tilaa oppilaitoksissaan. Kahdeksan koulutuksen järjestäjää esittivät keinoina mm. oppilaitoksen itsearviointia, terveydenhoitajan palautetta, oppilashuoltokokouksia ja henkilökohtaisia keskusteluja.

### **Turvallisuuden suunnittelu ja kriisivalmius oppilaitoksissa**

Oppilaitoksilla oli vahvistetut järjestyssäännöt. Kriisisuunnitelmia oli 25/46 oppilaitoksessa (54 %), mutta suunnitelma puuttui 31 oppilaitoksesta tasaisesti maakunnittain. Turvallisuussuunnitelma puuttui 10 oppilaitoksesta (22 %) ja työsuojelusuunnitelma 9 oppilaitoksesta (19,5 %). Turvallisuussuunnitelma- ja työsuojelusuunnitelmapuutteita esiintyi eniten Etelä-Savossa (7 oppilaitoksessa).

Oppilaitosten henkilöstö oli perehdytetty kriisisuunnitelmaan 19 oppilaitoksessa (67 %). Suunnitelmassa oli määritelty selkeä työnjako ja vastuut 23 oppilaitoksessa (82 %). Opiskelijat olivat perehtyneet kriisisuunnitelmaan 10 oppilaitoksessa (36 %) ja opiskelijoiden vanhemmille oli tiedotettu suunnitelmista ja niiden tarpeesta kahdessa oppilaitoksessa vastanneista (28 kpl).

Turvallisuussuunnitelmissa oli määritelty selkeä työnjako ja vastuut kriisitilanteiden varalle kaikissa vastanneissa oppilaitoksissa (37 kpl). Oppilaitosten henkilökunta oli perehdytetty suunnitelmaan 28 oppilaitoksessa (76 %) Opiskelijoita oli perehdytetty suunnitelmaan kolmasosassa ja opiskelijoiden vanhemmille tiedotettu asiasta joka kymmenennessä oppilaitoksessa.

### **Vahvuudet ja kehittämistarpeet oppilaitoksissa**

Oppilaitosten mielestä opiskelijahuollossa tulisi kehittää mm. yhteisiä toimintamalleja ja käytänteitä, suunnitelmallisuutta ja varautumista tilanteisiin, ennaltaehkäisevää työtä, erityisopettajan/ sosiaalityöntekijän sekä kuraattoripalveluita, terveydenhuoltoa, oppilashuoltoryhmän toimintaa/monialaista osaamista, opinto-ohjaus- ja tukiopetustoimintaa, yhteistyötä paikallisten toimijoiden kanssa ja työtilakysymyksiä, asuntolatoimintaa, kunnan palvelujen hyödyntämistä ja psykologi-/ lääkäripalvelujen tehostamista.

Opiskeluympäristön turvallisuudessa korostuivat erilaisten turvallisuussuunnitelmien ajantasaistaminen, työsalien ryhmäkoot sekä koneiden ja laitteiden kunnossapito, rakennusten ja liikkumisväylien turvallisuus, huumepäihdeongelman torjuminen, henkilökunnan koulutus, kriisisuunnitelmien ja ennaltaehkäisevän ohjeistuksen ja toiminnan tehostaminen sekä opiskeluympäristön turvallisuuden säännöllinen kartoittaminen ja kuntoon laittaminen. Myös opiskelijoiden aktiivisuutta palautteen antajina toivottiin.

Useat oppilaitokset esittivät monipuolisia kehittämisen osa-alueita, joten kehittämisen tarve on tiedostettu Itä-Suomessa hyvin. Osalle oppilaitoksia asiat olivat osin vahvuuksia - osalle ne olivat kehittämisen kohteita.

### **Opiskelijahuollon toteutumisesta lukiokoulutuksessa läänin eri alueilla**

#### *Saatavuus, riittävyys ja järjestelyt*

Lukiolain 5 §:n mukaan lukiolla on ollut mahdollisuus ulkoistaa palvelujaan vuodesta 1999 lukien. Mahdollisuutta on käytetty oppilashuollossa toistaiseksi hyvin vähän. Kunnan ulkopuolisia palveluja koulupsykologin/ psykologipalvelujen osalta esiintyi eniten Etelä- ja Pohjois-Savossa (noin 14 %). Koulupsykologin ja kuraattorin palvelut puuttuivat noin neljäsosalta lukioista. Maakuntakohtainen vaihtelu oli suuri. Koulupsykologi puuttuu Etelä-Savossa noin 43 % lukioista, kuraattorin palvelut puuttuivat 44 % Pohjois-Karjalan lukioista.

Etelä-Savossa joka seitsemäs lukio hankki erityisluokan-/lukiopettajan palveluita muualta ostettuna palveluna. Ylläpitäjän omana palveluna hankki Pohjois-Savossa 5 lukiota (noin 24 %) vastanneista kyseessä olevat palvelut.

Lukiolain mukaisesti opiskelijalla on oikeus saada opinto-ohjausta. Lähes kaikissa lukioissa oli oma opinto-ohjaaja. Kolme lukiota ilmoitti, että palvelun tarjoajana oli kunnan sosiaali- ja terveystoimi. Yhdellä lukiolla ei ollut käytettävissään lainkaan opinto-ohjaajan palveluita.

Erityisavustajien, kuntoutus- ja puheterapeuttien yms. palvelut puuttuivat suurelta osalta lukioista. Lääkärin ja terveydenhoitajan palvelut näyttäisivät olevan varsin hyvin saatavilla, vaikka kahdella Pohjois-Savon ja yhdellä Pohjois-Karjalan lukioista ei ollutkaan lääkärin palveluja käytettävissään.

Oppilaitosteologin palvelut ovat saatavilla ylläpitäjän omana palveluna yhdessä lukiossa, muualta ostettuja palveluja on käytetty viidessä lukiossa.

Palvelujen riittävyyden osalta näyttäisi siltä, että opiskelijahuollon palveluista tarvetta oli eniten koulupsykologin ja psykologin palveluille. Esimerkiksi Etelä-Savossa palveluita arvioi riittämättömiksi noin 62 %. Koko läänissä vastaava luku oli 42 %.

Yli puolet vastanneista lukioista (26/50:stä) koki kuraattorin tai sosiaalityöntekijän palvelut riittämättömiksi tai melko riittämättömiksi. Pohjois-Karjalassa yli 60 % lukioista (10/16) ilmoitti kuraattori/sosiaalityöntekijöiden palvelut riittämättömiksi tai melko riittämättömiksi. Sen sijaan opiskelijaterveydenhuollon palveluiden riittävyyteen oltiin yleensä melko tyytyväisiä.

Opiskelijahuoltohenkilöstön työtiloja tarkasteltaessa havaittiin, että opinto-ohjaajilla oli pääsääntöisesti (yli 80 %) oma työhuone lukion tiloissa. Samoin 64 %:lla terveydenhoitajista. Lääkärien, koulupsykologien, psykologien ja kuraattorien työtilat olivat enimmäkseen lukion ulkopuolella. Tämä on ymmärrettävää käsiteltävistä asioistakin johtuen, mutta saattaa kuitenkin aiheuttaa ongelmia esimerkiksi tiedonkulun, valvonnan tai oppilashuoltoryhmän toiminnan suhteen. Opiskelijahuoltoryhmät puuttuivat noin kolmasosalta lukioista. Osuus oli sama myös perusopetuksessa (Itä-Suomen läänin peruspalvelujen tila 2001).

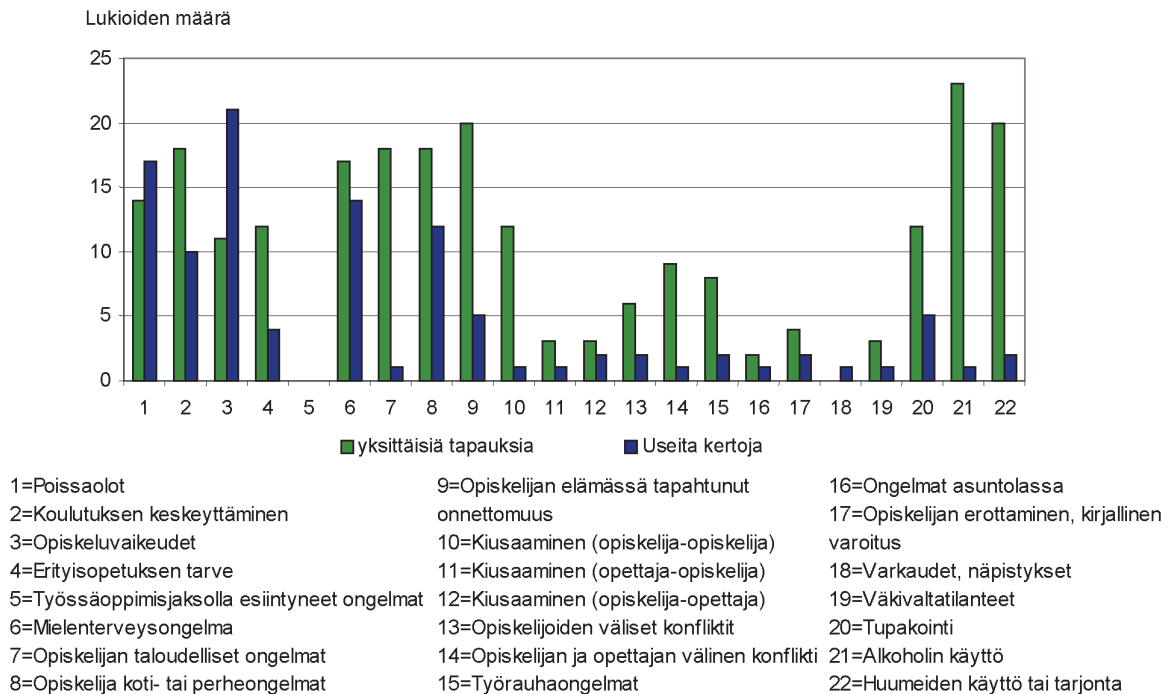
Rehtori, opinto-ohjaaja ja terveydenhoitaja osallistuivat kaikki opiskelijahuoltoryhmien toimintaan yli 50 prosenttisesti, ryhmänohjaajat kuitenkin vain kutsuttuina ja tarpeen vaatiessa. Opiskelijan itsensä ja huoltajan kutsuminen opiskelijahuoltoryhmään oli harvinaista. Koko läänin alueella näin meneteltiin vain kahdessa lukiossa. Oppilaskunnan edustaja oli osallistunut joko tarvittaessa tai vakituisesti yli 60 %:ssa Pohjois-Savon lukioista opiskelijahuoltoryhmän toimintaa, kun Etelä-Savon ja Pohjois-Karjalan lukioissa vastaavasti vain muutama. Pohjois-Savossa oli opiskelija tai erityisavustaja osallistunut muita maakuntia yleisemmin ryhmän työhön. Näyttäisi myös siltä, että oppilashuoltoryhmien työskentelyssä ei hyödynnetä kylliksi moniammatillista osaamista.

Opiskelijahuoltoryhmät kokoontuivat Pohjois-Karjalassa keskimäärin 5 - 10 kertaa sekä Etelä- ja Pohjois-Savossa 3 - 8 kertaa/lukuvuosi. Jokaisessa maakunnassa oli huomattava määrä lukioita, joilta kokoontumisvastaus puuttui kokonaan (yhteensä 28 kpl).

### Opiskelijahuollon sisällöt

Erillinen oppilashuollon suunnitelma lukioissa oli varsin harvinainen. Pohjois-Karjalassa tällainen löytyi vain yhdestä lukioista, Etelä-Savossa kahdesta ja Pohjois-Savosta neljästä. Oppilashuollon tavoitteiden kirjaaminen opetussuunnitelmiin oli sen sijaan yleisempää. Näin tapahtui noin 40 %:n kohdalla lukioista. Vastaavasti noin kolmasosa lukioista ilmoitti, että oppilashuollon tavoitteita ei ole määritelty. Tällöin ilmeisesti toimitaan tapauskohtaisesti. Oppilashuollon toteutumisen arviointia suoritettiin pääosin satunnaisesti (47 %). Säännöllisesti lukion itsearviointiin yhteydessä sitä suoritti 14 lukiota (27 %) vastanneista (51 lukiota). Maakunnalliset erot arvioiden tekemisessä olivat suuret. Pohjois-Karjalassa säännönmukaista arviointia oli tehty vain yhdessä lukiossa. Koko läänin osalta joka neljännessä lukiossa opiskelijahuollon toteutumista ei arvioida.

Opiskelijahuoltoryhmien käsittelemät asiat on lukioiden osalta esitetty seuraavassa kuviossa 16.



**KUVIO 16.** Opiskelijahuoltoryhmien käsittelemät asiat lukioissa lukuvuonna 2001 - 2002

Erityisesti poissaolojen ja erilaisten oppimisvaikeuksien käsitteleminen oli tavallista. Noin kolmasosa lukioista oli käsitellyt luvattomia poissaoloja useita kertoja. Huomattavaa oli myös, että mielenterveysongelmien käsittely ja opiskelijan koti- tai perheongelmiin liittyvät asiat olivat yleisiä. Opiskeluvaikeuksiin ja erityisopetuksen tarpeeseen liittyvien asioiden määrä edellyttää toimenpiteitä erityisopetusta koskevien palvelujen parantamiseksi. Päihteiden käyttöä (tupakka, alkoholi ja huumeet) koskevat asiat kuuluivat myös usein oppilashuoltoryhmien kokoontumisiin. Kuitenkin oli myös oppilashuoltoryhmiä, joissa ei ole käsitelty lainkaan alkoholin- tai huumeidenkäyttöön liittyviä asioita.

Opiskelijahuoltoryhmien työskentelyn painopiste oli kaikissa maakunnissa selkeästi akuuteissa tapauksissa. Läänissämme oli yhteensä 7 lukiota, joissa painopiste oli ennaltaehkäisevässä toiminnassa. Peräti 17 lukiota (kolmasosa) vastaajista ei ilmoittanut oppilashuoltotyössään olevan minkäänlaista toimintaa.

Ylläpitäjien kehittämissuunnitelmat opiskelijahuoltoon/opiskeluympäristöön liittyen olivat puutteellisia. Lukioissa 42 kunnan vastauksista 26:ssa oli tehty tai tekeillä suunnitelmia. Tällaisia olivat mm. kriisi- ja turvallisuussuunnitelmat, oppilashuolto- ja päihdesuunnitelmat, rakennus- ja pihasuunnitelmat ja erilaiset tarvekar-toitussuunnitelmat.

### ***Vaikutusmahdollisuudet ja yhteistyö***

Määrällisesti eniten yhteistyötä tehtiin oppilaiden perheiden kanssa. Varsin paljon yhteistyötä tehtiin myös perusterveydenhuollon, ehkäisevän päihde- ja huume- ja huumetyön, seurakuntien ja kuntien nuoriso- ja sosiaalitoimen ja myös poliisin kanssa. Tarvetta tähän on selkeästi olemassa (Luopa P. ym., 2002).

Vastausten perusteella yhteistyötä tehtiin myös toisten koulujen ja perusopetuksen koulujen kanssa. Tässä yhteistyössä olisi kuitenkin kehitettävää. Lähes 60 % lukioista ei ole tehnyt yhteistyötä huume- ja päihdehoitoa antavien laitosten kanssa. Ilmeisesti tähän ei ole kaikissa lukioissa ollut myöskään aihetta.

Lukion ja kotien välistä yhteistyötä oli tehty säännöllisimmin vanhempainilloissa, satunnaisesti myös tapaa-misten, puhelujen, sähköpostien, opinto-ohjaajien ja myös arviointikyselyjen välityksellä. Suurimmassa osas-sa lukioista ei kuitenkaan oltu tehty kotiin suunnattuja arviointikyselyjä. Kuraattorien, psykologien ja terveydenhoitajien yhteistyö koteihin oli ollut harvinaista.

Lukioilta kysyttiin opiskelijoiden ja huoltajien vaikutusmahdollisuuksia opiskelijahuollollisissa asioissa. Maa-kuntien lukioissa opiskelijat olivat voineet vaikuttaa saamaansa tukea koskeviin ratkaisuihin lähinnä oman aktiivisuutensa kautta ottamalla yhteyttä suoraan lähinnä terveydenhoitajaan, opinto-ohjaajaan tai muuhun henkilökuntaan. Joillakin oli mainittu lisäksi yhteydet sosiaalitoimeen, yläasteen/lukion yhteiseen erityisopet-tajaan ja ryhmäohjaajaan sekä hakeutuminen terveydenhoitajan/sosiaalityöntekijän kautta asiantuntijoiden hoitoon. Jonkin verran oli tarjolla yhteisten kuukausikokousten ja kurssipalautteiden hyödyntämistä sekä ulkopuolista apua (esim. Pelastakaa Lapset ry).

Opiskelijoiden vanhempien/huoltajien vaikuttamisen muodot opiskelijan opiskeluongelmiin olivat ensisijai-sesti vanhempainillat, suorat kontaktit rehtoriin, opinto-ohjaajaan tai terveydenhoitajaan. Toisena vaikutus-alueena olivat esimerkiksi palautteet kirjallisiin kyselyihin, osallistuminen koulun tilaisuuksiin tai osallistumi-nen vanhempainyhdistys-/oppilashuoltotoimintaan. Muita tapoja olivat mm. opinto-ohjaajan/ryhmäohjaajan yhteydenotot vanhempiin ja yhteydet muihin viranomaisiin/kunnallishallintoon.

Oppilashuollosta tiedotettiin vanhempainilloissa sekä kirjallisella tiedotteella. Koulun kotisivut oppilashuol-lon tiedottamiskanavana olisivat hyvät ja niitä olisi syytä kehittää. Www-tiedottamista oppilashuoltoasioissa käytti noin 14 % lukioista. Kahdessa lukiossa ei oltu tiedotettu lainkaan.

### **Opiskeluympäristön psyykinen ja sosiaalinen turvallisuus lukiokoulutuksessa läänin eri alueilla**

#### ***Opiskeluympäristön turvallisuuden tila lukioissa***

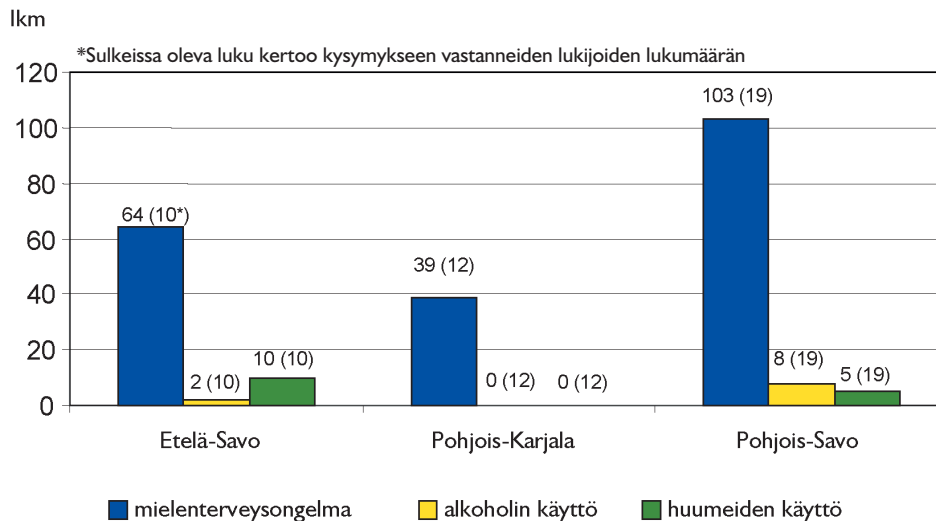
Näyttäisi siltä, että erilaisten turvallisuushäiriöiden esiintyminen lukioissa oli huomattavasti vähäisempää kuin perusopetuksessa. Yksittäistapaukset mm. kaikenlaisiin kiusaamiseen liittyen olivat kuitenkin varsin tavallisia. Opiskelijoiden toisiinsa kohdistunutta kiusaamista oli tapahtunut yksittäistapauksina 45 % koko läänin lukioista. Muita varsin yleisiä, mutta yksittäisiä häiriöitä olivat mm. oppituntien häirintä, erilaisten päih-teiden käyttö, varkaudet ja näpistelyt sekä onnettomuudet. Väkivaltaa tai aseella uhkaamisia ei ole ilmoitettu tapahtuneen yhdelläkään lukiolla.

Kurinpitorangaistuksia koko läänin alueella ilmoitettiin maakunnissa annetun yhteensä 9 kirjallista varoitusta (keskittyivät Pohjois-Karjalaan) ja 2 erottamista määräajaksi.

Lääkäriin tutkimusta/hoitoa vaatineita tapaturmia sattui pääosin lukioalueella 67 tapausta ja muualla (esim. urheilukentällä) 72 sekä koulumatkoilla 26 tapausta.

Lukioalueilla selkeästi eniten tapaturmia sattui Pohjois-Savon lukioissa. Kaikissa maakunnissa alttiutapatur-mille keskittyi valtaosin 2 - 4 suureen lukioon.

Oheisessa kuviossa 17 on havainnollistettu jatkotutkimuksiin tai hoitoon ohjattujen opiskelijoiden määrät vastanneiden lukioiden osalta.



**KUVIO 17.** Jatkotutkimuksiin tai hoitoon ohjatut opiskelijat lukioissa 2001 - 2002

Lukiot ohjasivat jatkotutkimuksiin tai hoitoon Pohjois-Karjalassa 39 (12 lukiota), Pohjois-Savossa 103 (19 lukiota) ja Etelä-Savossa 64 (10 lukiota) mielenterveysongelmaista opiskelijaa. Alkoholi- ja huumetapauksissa ohjattiin jatkohoitoon yhteensä 25 opiskelijaa Pohjois- ja Etelä-Savosta.

Lastensuojelulain tarkoittamia lastensuojeluilmoituksia tehtiin lukioden aloitteesta, koko läänissä, vain 2 kpl Pohjois-Savon kahdessa lukiossa .

#### **Opiskeluympäristön turvallisuuden parantamiseen tähtäävä toiminta lukioissa**

Lukioilla oli vaihtelevasti sovittuja toimintamalleja erilaisten konkreettisten tilanteiden varalle. Esimerkiksi yli puolelta lukioista puuttuivat toimintamallit/ohjeet tai vastaavat kiusaamisen ja väkivaltatilanteiden ehkäisemiseksi. Parhaiten menettelytavoista oli sovittu tupakoinnin ehkäisyyn ja sairaustapauksiin liittyen. Myös kasvatukselliset periaatteet oli kirjattu yli 90 %:ssa lukioista.

Huomiota tulisikin kiinnittää entistä enemmän erilaisten ongelmatilanteiden ennalta ehkäisyyn, kun kuitenkin tapauksia esiintyy. Lukioista 30 % (15 kpl) ilmoitti, ettei niillä ollut huumeiden käytön ehkäisyyn liittyviä toimenpiteitä.

Noin puolessa lukioista opiskelijat osallistuivat säännöllisesti lukion sääntöjen laadintaan. Kriisi- ja turvallisuussuunnitelmien laadintaan osallistuivat opiskelijat noin kolmasosassa lukioista. Opiskelijoiden osallistuminen turvallisuuden ylläpitoon oli vähäistä Etelä-Savon ja Pohjois-Karjalan lukioissa. Pohjois-Savon lukioista suuressa osassa (20/21 lukioissa) opiskelijat olivat osallistuneet muita maakuntia enemmän turvallisuuden ylläpitoon.

Turvallisuutta edistäviä toimenpiteitä (esim. projektit ja ohjelmat) eri yhteistyötahojen kanssa oli noin puolella lukioista 25/47 (53 %). Turvallisuutta edistäviä toimenpiteitä oli toteutettu vastanneista maakuntien lukioista eniten Etelä-Karjalassa 8/13 (61 %) ja heikoimmin Pohjois-Karjalassa 5/15 (33 %).

Lukioden tekemä yhteistyö poliisin kanssa oli harvinaista tai siihen ei oltu katsottu olevan aihetta. Hieman yli 40 % (22/51) lukioista teki yhteistyötä huumevalistuksen osalla ja noin 30 % laillisuuskasvatuksessa sekä päihdevalistuksessa. Poliisin kanssa ei juurikaan tehty yhteistyötä esimerkiksi rikollisuuden ehkäisyssä, liikennekasvatuksessa eikä vanhempainilloissa.

Lukion henkilökunta oli osallistunut opiskeluympäristön turvallisuutta käsitteleviin koulutuksiin tai valmennuksiin eniten huumetietoudessa (noin 60 %) sekä ensiapukoulutuksessa (noin 35 %) ja kriisitilanteiden kohtaamisessa (31 %). Noin neljäsosassa lukioissa henkilökunta osallistui henkistä tai fyysistä väkivaltaa sisältävien ongelmatilanteiden tunnistamis-, ehkäisemis- ja ratkaisemiskoulutukseen tai yleistä turvallisuutta koskeviin lainsäädännön ja oppilaitosten turvallisuuteen liittyviin koulutuksiin tai valmennuksiin.

Opiskeluympäristön turvallisuutta arvioitiin lukioissa pääosin satunnaisesti (56 %).

Kolmasosassa lukiota oli säännöllistä arviointia oppilaitoksen itsearviointin yhteydessä. Kuudessa lukiossa arviointia ei oltu suoritettu.

## **Turvallisuuden suunnittelu ja kriisivalmius lukioissa**

Kriisitilanteisiin ja turvallisuusriskeihin oli pyritty varautumaan kouluissa monin tavoin. Noin 80 %:lla kaikista lukioista oli vahvistettu järjestyssääntö. Vakavien kriisitilanteiden varalta suunnitelma löytyy hieman yli puolelta lukioista ja turvallisuussuunnitelma on yli 70 %:lla lukioista. Työsuojelusuunnitelma puuttuu lähes joka toiselta lukiolta.

Lukioille esitettiin kysymyksiä turvallisuussuunnitelmasta. Vastanneista (38 kpl) 87 %:ssa lukioista oli määritelty selkeä työnjako ja vastuut. Lähes 80 %:ssa lukioita oli oppilaitoksen henkilökunta perehdytetty turvallisuussuunnitelmaan. Opiskelijoita oli perehdytetty turvallisuussuunnitelmaan noin 40 %:ssa lukioita ja vanhemmille tiedotettu turvallisuussuunnitelmasta ja sen tarkoituksesta viidessä lukiossa (13 %). Vastaamatta jääneiden osuus oli noin 25 %. Näillä lukioilla ei ilmeisesti ollut omaa turvallisuus-/kriisisuunnitelmaa.

Kriisisuunnitelmiin liittyvien kysymysten osalta voitiin huomata, että lähes 90 % vastanneista lukioista (31) ilmoitti, että kriisisuunnitelmassa oli määritelty selkeä työnjako ja vastuut kriisitilanteiden varalle. Lähes 70 % lukioista ilmoitti, että oppilaitoksen henkilökunta oli perehdytetty kriisisuunnitelmaan. Kriisisuunnitelmiin liittyvää opiskelijoiden perehdyttämistä ja vanhemmille tiedottamista oli ollut vain noin viidesosalla lukioista. Tämä kaipaakin jatkossa erityistä huomiota.

## **Opiskeluympäristön psyykkisen ja sosiaalisen turvallisuuden tila lukiokoulutuksessa ja toisen asteen ammatillisessa koulutuksessa**

Opetushallituksen opetussuunnitelman perusteita - luonnoksessa (4.12.2002) opiskelijahuollosta 10 §:ssä todetaan mm., että opiskelijahuolto on opiskelijoiden fyysistä, psyykkistä ja sosiaalisesta hyvinvoinnista huolehtimista. Tavoitteena on luoda turvallinen ja terve opiskelu- ja työympäristö sekä ehkäistä syrjäytymistä. Opiskelijahuolto on opiskeluympäristön hyvinvoinnin edistämistä sekä oppimisvaikeuksien ja muiden ongelmien varhaista tunnistamista ja niihin puuttumista. Yhteistyöllä huoltajien kanssa tuetaan opiskelun edellytyksiä sekä opiskelijan terveyttä, turvallisuutta ja hyvinvointia.

Opiskelijahuoltoa voidaan koordinoita ja kehittää moniammatillisessa opiskelijahuoltoryhmässä noudattaen eri ammattiryhmiä koskevia sekä muita tietojensaantia ja salassapitoa koskevia säännöksiä.

Opiskelijahuoltoa koskeva opetussuunnitelman osa laaditaan koulutuksen järjestäjän osoittamalla tavalla yhteistyössä sosiaali- ja terveydenhuollon asiantuntijoiden kanssa.

Opetussuunnitelmassa tulee määritellä:

- toiminta opiskeluyhteisön terveyden ja turvallisuuden ehkäisemiseksi,
- yhteistyö huoltajien kanssa,
- opiskelijalle tarjottava tuki ja ohjaus opiskeluun sekä kehitykseen tai elämäntilanteeseen liittyviin fyysisiin, psyykkisiin ja sosiaalisiin vaikeuksiin,
- eri hallintokuntien yhteistyö ja paikalliset tukiverkot opiskelijan tarvitsemien palvelujen turvaamiseksi,
- toimenpiteet ongelma-, onnettomuus- ja kriisitilanteita varten kuten kiusaaminen, väkivalta, mielenterveyskysymykset, päihteet, erilaiset onnettomuudet ja kuolemantapaukset. Tavoitteena on yksilön tukeminen ja yhteisön toimintakyvyn säilyttäminen fyysistä ja psyykkistä turvallisuutta uhkaavissa tilanteissa.

Lukiolain 13 §:ssä tarkoitetut oppimistilanteet ja kokeet tulee järjestää siten, että opiskelijan yksilölliset tarpeet otetaan huomioon. Opetussuunnitelmassa määritellään, miten erityistä tukea tarvitsevien opiskelijoiden opetus ja tukitoimet järjestetään (11 §). Hallituksen esityksessä 205/2002 on edellä mainituista asioista säädetty erikseen sekä perusopetukseen että toisen asteen koulutukseen liittyen.

Valtioneuvoston periaatepäätöksessä (Terveys 2015-kansanterveysohjelma) korostetaan nuorten osalta kahta toimintasuuntaa:

- koulujen sekä muiden oppilaitosten, sosiaali- ja terveydenhuollon, kuntien liikunta- ja nuorisotoimen, järjestöjen ja tiedotusvälineiden yhteistoimintaa lisätään koulutuksellisen syrjäytymisen ja huonon terveyden vähentämiseksi muun muassa tukitoimia kehittämällä, elämänhallinta- ja terveystietoutta lisäämällä ja liikuntatottumuksiin vaikuttamalla
- kehitetään yhteistyötä kunnissa eri viranomaisten, järjestöjen, koulujen, elinkeinoelämän, vanhempien ja nuorten itsensä kanssa alkoholin käytön ja huumekekkeilujen vähentämiseksi sekä alkoholin ja huumeiden käyttöön liittyvien sosiaalisten ja terveysongelmien asiantuntevaksi käsittelemiseksi kaikkialla maassa.

Ammatillisten oppilaitosten aineistossa korostuvat

- mielenterveys-/alkoholiongelmat sekä huumeiden käyttö (Pohjois-Savo)
- kurinpitorangeistusten määrä (erityisoppilaitokset)

- opiskeluympäristön turvallisuuteen tähtäävän toiminnan lisäämistarpeet sekä turvallisuuden suunnittelu ja kriisivalmiuspuutteet (erilaisten suunnitelmien ja yhteisesti sovittujen toimintaperiaatteiden puutteet)
- opiskelijoille ja vanhemmille tiedottaminen/osallistaminen em. suunnitelmiin oli puutteellista
- psykologi-/koulukuraattori- ja erityisopettajien palvelujen lisäämistarve
- oppilaitosten itsearviointia tulisi tehostaa
- kotien ja oppilaitosten kuin keskeisten viranomaisten yhteistyötä ennaltaehkäisevässä ja opastavassa työssä tulisi lisätä
- oppilashuoltotyöryhmien kokoonpanoa ja toiminnallisuutta tulisi edistää

Lukioiden aineistosta korostuvat

- koulupsykologin-/kuraattorin-/sosiaalityöntekijän ja erityisopettaja/Luki-opettaja palvelut
- opiskelijahuoltoryhmien lisääminen ja kokoonpanojen/toiminnan tarkistaminen useassa lukiossa tarpeen
- oppilashuollon tavoitteiden määrittäminen kesken useassa lukiossa
- oppilashuollon arviointia tulisi säännöllistää
- opiskelijahuoltoryhmien akuuttien tapausten käsittelystä tulisi painotus kääntää ennaltaehkäisevään työotteeseen (ks. Op-huoltoryhmien käsittelemät asiat)
- ylläpitäjien kehittämissuunnitelmia opiskelijahuoltoon sekä turvallisuuteen liittyen tulisi lisätä samoin kuin yhteistyötä oppilaitosten kesken
- huume- ja päihdeasioiden käsittelyä on syytä tehostaa paikallisten asiantuntijuuden hyödyntämiseksi ja ongelmien vähentämiseksi
- kotien ja koulujen/keskeisten viranomaisten yhteistyössä/tiedottamisessa on runsaasti kehittämistä
- oppilaiden/vanhempien osallisuutta yhteisiin toimintoihin tulisi lisätä

### 3.1.5 Johtopäätökset ja kehittämissuhteet

#### Perusasteen koulujen sijainti ja perusasteen opetuksen saatavuus

##### Johtopäätökset

- Kouluverkon kattavuus ja sen perusteella perusopetuksen saatavuus sekä 7 – 12-vuotiaiden että 13 - 15-vuotiaiden kohdalla vaihtelee haja-asutusalueilla kuntien välillä melko paljon. Saatavuuden arvioinnissa tulisi kuitenkin ottaa huomioon myös mm. koulumatkoihin käytetty aika ja matkan rasittavuus. Muutto-liike mm. maakuntakeskuksiin ja niiden ympäristökuntiin sekä syntyvyyden väheneminen ovat johtaneet kouluikäisen väestön vähenemiseen haja-asutusalueilla, minkä johdosta kunnat ovat tarkistaneet kouluverkko- rakennettaan. Viimevuosina on lakkautettu (1998/27, 1999/18, 2000/16 2001/10 ja 2002/25) keskimäärin 20 koulua vuodessa. Mikäli suunta säilyy samana, voi se vähentää varsin nopeasti kouluverkon kattavuutta ja heikentää opetuksen saatavuutta.

##### Kehittämissuhteet

- Koulujen lakkauttamista harkittaessa tulee pohtia perusopetuksen mahdollisimman tasavertaista saatavuutta mm. koulumatkojen aiheuttaman rasittavuuden kannalta.
- Kouluverkkoa kehitettäessä tulee ottaa huomioon mahdollisuudet yhtenäisen perusopetuksen toteuttamiseen.
- Seudullisen kouluverkon/kuntarajat ylittävän toiminnan mahdollisuuksia tulee edelleen harkita ja kehittää.
- Etäopetusta ja siihen liittyvää tekniikka tulisi edelleen kehittää opetuksen saatavuuden turvaamiseksi haja-asutusalueilla.

#### Esiopetuksen toteutumisen arviointi

##### Johtopäätökset

- Esiopetuksen hallinnon järjestämisessä ei ole tapahtunut merkittäviä muutoksia edelliseen vuoteen verrattuna. Kuntia, joissa kuusivuotiaiden esiopetus on koulutoimen alaisuudessa, on edelleen eniten. Kuntia, joissa se on sekä sosiaali- että koulutoimen alaisuudessa, oli toiseksi eniten. Lukumääräisesti sosiaali- ja koulutoimen alaisuudessa on suurin osa esiopetuslapsista ja näistä 80 % sosiaalitoimen piirissä.
- Kunnan järjestämään esiopetukseen osallistutaan melko kattavasti kaikissa maakunnissa ja kuntaryhmissä, ikäluokasta osallistui vuonna 2002 (96,1 %) vain hieman enemmän lapsia esiopetukseen kuin edellisenä vuonna (95,8 %). Taajaan asutuissa kunnissa osallistutaan esiopetukseen selvästi suhteellisesti vähiten.

- Opetusministeriön suositusta ryhmien enimmäiskoosta ei vajaassa puolessa kaikista kunnista oltu vielä kukaan pystytty noudattamaan. Ryhmäkokosuosituksen (yli 20 lasta) ylittävien ryhmien määrä on itse asiassa lisääntynyt edellisestä vuodesta. Ylisuuret ryhmät ovat edelleen valtaosin päiväkodeissa. Liian suuressa ryhmässä varsinkin erityistä tukea ja erityisopetusta tarvitsevien lasten valmiuksien kehittämiseen ei ole yhtä tasa-arvoisia mahdollisuuksia kuin pienemmissä ryhmissä olevien. Perusteluna ylisuurille ryhmille kunnat käyttävät pääosin ohjaajien määrää. Ryhmäkoon ylitys saisi kuitenkin olla vain väliaikainen.
- Kuljetuksen esiopetuspaikkaan järjestää noin 88 % kunnista, mikä on noin 6 prosenttiyksikköä enemmän kuin edellisenä vuonna (84 %). Kuljetuksen järjestäjien taajaan asuttujen kuntien määrä on kuitenkin selvästi edellisvuotta pienempi eli niissä haettiin säästöjä mm. esiopetuksen kuljetuksista. Kuljetuksessa olevista lapsista noin 90 % saa maksuttoman kuljetuksen. Kuljetuksessa olleiden osuus ikäluokasta sekä esiopetuspaikkaan että esiopetuksen jälkeen kotiin tai päivähoitopaikkaan on taajaan asutuissa ja maaseutumaisissa kunnissa pienempi kuin edellisenä vuonna. Koska sekä taajaan asutuissa että maaseutumaisissa kunnissa esiopetukseen osallistumisprosentti on pienentynyt edellisvuodesta, voitaneen olettaa sen johtuvan ainakin osittain siitä, että kunta ei järjestänyt kuljetusta.
- Tärkeimpänä syynä esiopetukseen osallistumattomuuteen kuntien näkemyksen mukaan oli se, etteivät huoltajat pitäneet esiopetusta lapselle tarpeellisena. Kaikilla huoltajilla ei liene riittävästi tietoa esiopetuksen merkityksestä lapsen oppimisvalmiuksien kehittymisessä ja esiopetuksen tarpeellisuudesta mahdollisimman hyvien valmiuksien antamiseksi lapselle hänen aloittaessaan koulunkäyntinsä.

### **Kehittämissuhteet**

- Lasten tasapuolisten kehittämismahdollisuuksien turvaamiseksi kuntien on tarpeen saada esiopetuksen ryhmäkoot opetusministeriön suositusten mukaisiksi.
- Kuljetukset on syytä järjestää esiopetukseen osallistuville lapsille samoilla perusteilla kuin perusopetuslain 32 § mukaisesti perusopetuksen oppilaille järjestetään.
- Huoltajille suunnattua tiedotusta esiopetuksen merkityksestä lapsen oppimisvalmiuksien kehittämiseen on tehostettava.

### **Opiskelijahuolto lukioissa ja ammatillisissa oppilaitoksissa**

#### **Johtopäätökset**

Opiskelijahuollon saatavuus, riittävyys ja järjestelyt

- Ammatillisissa oppilaitoksissa opiskelijahuoltopalveluissa opiskelijaterveydenhuollon palvelut vastaavat parhaiten tarvetta. Joidenkin erityisten palvelujen tarvetta ja yhteiskäyttöä suunnittelemaan saattaisi syntyä uusia toimivia malleja (vrt. Luki-asiantuntijuuden käyttö, erityisopettajan palvelut).
- Lukioissa opiskelijahuollon palveluista on eniten tarvetta koulupsykologin, koulukuraattorin/sosiaalityöntekijän ja mm. luki-opettajan palveluista. Huomattavassa osassa lukioita puuttuu opiskelijahuoltoryhmä tai ne eivät juurikaan kokoonnu.
- Lukioissa ollaan selvityksen perusteella opiskelijaterveydenhuollon palvelujen riittävyyteen melko tyytyväisiä. Koululaisten hyvinvointi maakunnittain Itä-Suomen läänissä 1996-2002 selvityksen mukaan kouluterveydenhuoltoon tyytymättömien osuus pieneni noin neljäsosasta viidesosaan.

Opiskelijahuollon sisällöt

- Opiskelijahuoltoryhmän työn merkitys ja sisältö on hyvin tiedostettu koko läänin ammatillisissa oppilaitoksissa. Opiskelijahuollon tavoitteiden määrittelyprosentti (91 %) ja toteutumisen arviointi (yli 80 % oppilaitoksista) osoittavat em. asian.
- Lukioissa tavoitteiden kirjaaminen opetussuunnitelmaan on toteutettu 40 %:ssa lukioita. Eduskunnan käsittelyssä olevassa lakiesityksessä (205/2002 vp) on esitys opiskelijahuollon tavoitteiden sisällyttämisestä opetussuunnitelman perusteisiin sekä lukion opetussuunnitelmiin. Tätä kautta opetushallituksen valtuudet koskisivat myös määrittelyoikeutta oppilahuollon palvelujen tasosta.

Vaikutusmahdollisuudet ja yhteistyö

- Yleinen havainto aineistosta on, että vaikutusmahdollisuuksia ja yhteistyötä paikallisten tahojen kanssa pyrittiin kaikissa ammatillisissa oppilaitoksissa eri tavoin käsittelemään ja kehittämään. Hallinnoinnin henkeä ja yleistä ilmapiiä - oppilaitoksen imago - parannettaessa monipuolinen yhteistyö ja sen kehittäminen tuo tullessaan paitsi positiivista vaikuttavuutta oppilaitostyöhön myös muokkaa oppilaitoksen yleistä julkisuuskuvaa. Tiedottamista, yhteistyön korostamista ja osallisuuden lisäämistä ei tehdä kos-

kaan liikaa - kyse on mieluummin vaikutusmahdollisuuksien ja yhteistyön suuntaamisesta, tilanteen tiedostamisesta ja kehittamisestä. Osallistuminen tulisi nähdä oppilaitoksissa mahdollisuutena. Laki ammatillisesta koulutuksesta 630/98 36 § määrittelee kuulemisvelvoitteen minimin.

- Lukioissa opiskelijan vaikuttaminen riippuu paljon omasta aktiivisuudesta. Lukiolain 27 ja 31 pykälien mahdollisuuksia käyttää opiskelijan puhevaltaa opintoihin ja muihin opiskelijan asemaan olennaisesti vaikuttavien päätösten tekemiseen oppilaskunnan kautta ei juurikaan mainita lukioissa tehtävän.

#### Opiskelu ympäristön turvallisuuden tila

- Jotkut oppilaitokset kokeilevat kirjallisia keinoja (esim. Koulun konstit/ Varkauden kaupunki 2001), toisissa keskitytään oppilashuoltoon, kriisisuunnitelmiin, päihdestrategioihin/päihdeasema- yhteistyöhön jne. Ammatillisissa oppilaitoksissa on selkeä puute ammatillisista erityisopettajista. Häiriökäyttäytymisen ennaltaehkäisemiseksi ja ammattimaisen käsittelyn takaamiseksi on lisätty esimerkiksi oppilashuoltoryhmien monialaisia osajia.
- Lukioissa jatkotutkimuksiin ja hoitoon ohjattujen opiskelijoiden jakaumassa nousee esille etenkin mielenterveysongelmien voimakas osuus kaikissa maakunnissa. Suunta on sama myös ammatillisissa oppilaitoksissa. Yksittäisten häiriöiden osalta kiusaamiset, oppituntien häirintä, varkaudet ja näpistelyt tulevat lukio- kyselyssä myös esille. Huume- ja päihdeongelmien esiintyminen lukioissa antaa aiheita keskittyä myös tähän ongelmaan. Turvallisuutta edistäviä toimenpiteitä (hankkeet, projektit, täydennyskoulutus, koulu- yhteistyö jne.) tulee eri yhteistyötahojen kanssa lisätä.

#### Opiskelu ympäristön psyykinen ja sosiaalinen turvallisuus

- Ammatillisissa oppilaitoksissa on kirjallisia varoituksia ja määräaikaista erottamista annettu lukumääräisesti paljon (225/87), mutta ne keskittyvät kolmesta viiteen suhteellisen suureen oppilaitokseen. Kurinpitörangaistukset korostuvat erityisoppilaitoksissa. Jatkotutkimuksiin tai hoitoon ohjattujen opiskelijoiden joukossa mielenterveysongelmat ovat suuriin syyryhmä kaikissa maakunnissa. Oppilaitoksittain tarkasteltuna huomattiin, että maakuntien oppilaitoksissa mielenterveys- ja alkoholi-ongelmia on etenkin niissä oppilaitoksissa, joissa on runsaasti erityisoppilaitaita. Lastensuojeluilmoituksia tehtiin ammatillisissa oppilaitoksissa eniten Pohjois-Karjalan kahdessa suuressa oppilaitoksessa. Noin 60 % oppilaitoksista kertoi, että niissä on toteutettu psyykkistä ja sosiaalista turvallisuutta edistäviä toimenpiteitä. Koulutuksen järjestäjät esittivät opiskelijahuollon ja opiskelu ympäristön kehittämistä koskevia suunnitelmia niukasti. Yhteistyötä tarvitaan näiltä osin lisää, niin että oppilaitoksen ja koulutuksen järjestäjän vuoropuhelu sekä toiminnallisuus lisääntyy.
- Lukioiden osalta ei näyttäisi olevan aiheita uusia kurinpitösäännöksiä. Lukiolain 26 §:ssä ja ammatillisesta koulutuksesta koskevan lain 35 §:ssä määritellään yhdenmukaisesti kurinpitörangaistusten muodot (kirjallinen varoitus, opiskelijan erottaminen oppilaitoksesta enintään vuodeksi ja opiskelijan erottaminen opiskelija-asuntolasta). Ammatillisessa koulutuksessa näiden käyttö on huomattavasti yleisempää kuin lukioissa. Lukioiden omasta toimintakulttuurista riippuu hyvin paljon, mitä yleisiä ja yhteisesti sovittuja pelisääntöjä noudatetaan. Tärkeätä on kuitenkin tiedostaa mahdollisimman avoimesti tilanne koko työyhteisössä ja auttaa koulun henkilöstöä, opiskelijoita ja heidän huoltajiaan osallistumaan turvallisuutta tervettä opiskelu ympäristöä kehittäviin toimiin.

#### **Kehittämissuositukset**

- Opiskelijahuoltotoiminta tulee järjestää koko toisella asteella siten, että se painottuu akuuttien ongelmien käsittelystä ennaltaehkäisevään toimintaan ja sen kokoonpano ja toiminnan säännöllisyys ja arviointi olisi moniammatillista ja systemaattista.
- Kaikilla toisen asteen oppilaitoksilla tulee olla oma tai sitä korvaava opiskelijahuoltotyöryhmä.
- Opiskelijahuoltoryhmien säännöllistä kokoontumista ja vakituksia kokoonpanoja on tarpeen alueilla tarkistaa ja muodostaa uusia puuttuvia opiskelijahuoltotyöryhmiä yhtenäisen käytännön ja toiminnan tehostamisen tueksi.
- Oppilaitosten, opiskelijoiden ja kotien yhteistoiminnallista vuorovaikutusta tulee lisätä esimerkiksi opiskelijahuoltoon liittyvien asioiden käsittelemisessä, tiedottamisessa ja erilaisten turvallisuussuunnitelmien valmisteluun osallistumisessa.
- Oppilashuollon toteutumisen arviointia tulee lukioissa sekä ammatillisissa oppilaitoksissa lisätä.
- Koulupsykologi-, kuraattori- ja sosiaalityöntekijän yhteiset tai erilliset palvelut tulee kattaa alueilla toisen asteen koulutuksen aluetarpeet.
- Koulupsykologin/psykologin palveluja tulee kaikissa maakunnissa lisätä.
- Ammatillisten oppilaitosten opettajien perus- ja jatkokoulutusta ammatillisiksi erityisopettajiksi tulee tukea (opetusministeriö, ylläpitäjät) koko läänin osalta siten, että jokaisessa ammatillisessa oppilaitoksessa on riittävä määrä päteviä ammatillisia erityisopettajia.

- Opettajankoulutuksessa tulee kaikkien opettajien erityispedagogisia valmiuksia olennaisesti lisätä.
- Opiskelijoiden vaikutusmahdollisuuksia lukiolaisten osalta heitä itseään koskevissa asioissa tulee lisätä.
- Mielen terveysongelmia, alkoholin- ja huumeiden käyttöä tulee vähentää erillisten hankkeiden, valistuksen, hoitoonohjauksen ja viranomaisyhteistyön kautta entistä ponnekkaammin.
- Oppilaskuntien työtä tulee tukea ja tehostaa koko toisella asteella.
- Henkilökunnan jaksamisen ja asioiden priorisoinnin kannalta kannattaa käsiteltävät asiat analysoida suhteessa toimijoiden ammatilliseen erityisosaamiseen ja monialaisuuteen.
- Kokonaisvaltaista tiedottamista oppilashuollosta ja oppimisympäristön turvallisuuteen liittyvistä asioista oppilaille sekä huoltajille tulee kehittää edelleen.
- Turvallisuushäiriöiden vähentäminen tulee suunnitelmallisesti olla osa ammatillisten oppilaitoksen arkipäivää.
- Oppilaitoksissa tulee keskittyä yhä ponnekkaammin yhteisten pelisääntöjen sopimiseen ja ennaltaehkäisevään oppilashuoltotyöhön.
- Koko henkilökunnalle tulee antaa riittävät tiedot esimerkiksi vaara-, kriisi- ja erityistilanteisiin liittyvänä täydennyskoulutuksena.
- Ennaltaehkäisevää toimintaa, ymmärrystä, tiedottamista ja avoimuutta lisäämällä voidaan myös vaikuttaa suotuisasti kurinpitorangeistusten ja häiriöiden vähenemiseen.
- Koulutuksen järjestäjien ja ammatillisten oppilaitosten yhteistyötä ja suunnitelmallisuutta tulee lisätä kokonaisuutena huomattavasti koko läänin alueella niin, että opiskelu ympäristön psyykinen ja sosiaalinen turvallisuus saataisiin parannetuksi.
- Kaikki lakisääteiset turvallisuutta koskevat suunnitelmat tulee pikimmiten saattaa kuntoon sekä pohtia yhteistyömalleja ja käytäntöjä esimerkiksi eri koulumuotojen, läheisten kuntien ja muiden paikallisten toimijoiden kanssa.
- Puuttuvat kriisi- ja oppimisympäristön turvallisuutta edistävät suunnitelmat tulee laatia.
- Henkilökunnan systemaattisen kouluttautumisen mahdollisuuksia tulisi edistää.
- Oppilaitosten itsearviointia tulee myös mainittuihin asioihin liittyen tehostaa

## 3.2 Kirjastotoimi

### 3.2.1 Arvioinnin toteuttaminen

#### Arviointiasetus

Arvioinnin tavoitteena on kartoittaa kirjasto- ja tietopalvelujen saatavuutta kiinteiden palvelupaikkojen ja kirjastoautopalvelujen osalta Itä-Suomen läänissä. Yleisten kirjastojen arviointi on määritelty kirjastolaissa seuraavasti: kunnan tulee arvioida järjestämänsä kirjasto- ja tietopalvelua. Valtakunnallisesta arvioinnista vastaa opetusministeriö yhdessä lääninhallitusten kanssa (Kirjastolaki nro 904/1998, 6 §). Väestöllä tulee olla yhtäläiset mahdollisuudet saada kirjastolain mukaiset kirjasto- ja tietopalvelut (2§). Tässä laissa säädettiin ensimmäistä kertaa kirjasto- ja tietopalvelujen järjestäminen kunnan tehtäväksi. Tavoitteena on edistää myös virtuaalisen ja vuorovaikutteisten verkkopalvelujen ja niiden sivistyksellisten sisältöjen kehittämistä.

Arvioinnissa on käytetty kirjastopalvelujen saavutettavuuden laatusuosituksia, jotka on kirjattu opetusministeriön asettaman työryhmän muistiossa kirjastopoliittiseksi ohjelmaksi (Opetusministeriö, Kirjastopoliittinen ohjelma 2001 - 2004. Työryhmän muistio. Nro 2/2001, 132). Kirjasto- ja tietopalvelujen tulisi sijaita niin, että 80 prosentilla vakinaisesta kunnan väestöstä on palvelupaikkaan enintään kahden kilometrin matka tai kirjastoautopysäkki on enintään yhden kilometrin päässä. Suositus koskee taajama-alueita. Harvaan asuttujen seutujen ja etäpalveluja tarjoavien kirjastojen erityispiirteet ja kirjastoautopalvelujen erityispiirteet tulee ottaa erikseen huomioon.

Tässä arvioinnissa palvelujen kysyntää kuvaavat väestön määrä ja sijainti; palvelujen tarjontaa tarkastellaan kirjastojen sijainnin ja kirjastoautopysäkkien lukumäärän avulla. Arviointikysymykset ja kriteerit ovat seuraavat:

#### Arviointikysymykset

#### Arviointikriteerit

1. Mikä on kiinteän kirjastoverkon kattavuus?	2 kilometrin puskurien sisään jäävän väestön osuus koko väestöstä.
2. Miten turvataan väestön kirjasto- ja tietopalvelut?	Palvelutarjonnassa tapahtuneet muutokset.
3. Kirjastoautopalvelut ja miten on järjestetty taajamien ulkopuolella asuvan väestön kirjasto- ja tietopalvelut?	Kirjastoautopysäkkien määrä. Kirjastoautotoiminnan muutokset. Kirjastoautoyhteistyö.

Kirjastopalvelujen käyttöön ja saatavuuteen vaikuttavat etäisyyden lisäksi myös aukioloajat, henkilöstön määrä ja ammattitaito. Saatavuus tietoyhteiskunnassa edellyttää, että infrastruktuuri on kunnossa. Teknologian, tietohuoltojärjestelmän ja aineiston monipuolisuuden lisäksi henkilökohtaisen opastuksen ja neuvonnan merkitys korostuu entisestään (Opetusministeriö 2002, Digimaan kartta. Toim. Kirsti Kekki ja Oili Salminen, 11).

### Aineisto

Lähdeaineistona ovat Tilastokeskuksen väestötiedot osoitetietoineen sekä pää- ja sivukirjastojen sijaintitiedot ja kirjastoautotilanne syksyllä 2002. Tilastokeskukselta lääninhallitukseen hankitun toimipaikkarekisterin tietoja täydennettiin ajantasaiseksi lääninhallituksen oman osoiterekisterin tiedoilla. Kirjastoautopalvelujen tarjontaa kunnassa kuvaa pysäkkien lukumäärä vuonna 2001. Tiedossa olleet autopalvelujen lakkautukset ja tilanne syksyllä 2002 on otettu huomioon Vehmersalmen ja Lapinlahden kuntien tiedoissa. Rautavaara on luopunut kirjastoautosta vuoden 2003 alusta ja sen tiedot ovat vielä karttaesityksessä mukana. Pysäkkien sijaintia ei ole määritetty kartalle eikä näin ollen voida arvioida väestön sijoittumista autoreiteille. Autopalveluja tarkasteltiin yhdessä kiinteiden palvelupaikkojen kattavuuden kanssa. Lisäksi koottiin tietoja autojen aikatauluista (www-sivuilta), autojen hankintavuosista ja arvioitiin niiden uusimistarvetta.

Arvioinnissa kirjaston palvelupaikka määritellään Suomen yleisten kirjastojen valtakunnallisen tilastoinnin mukaisesti siten, että kirjaston huoneisto on pääasiassa omissa käytössä, siellä on kirjaston palkkaamaa henkilökuntaa ja säännöllinen aukioloaika. Kirjastoiksi lasketaan pääkirjastot, sivukirjastot ja laitoskirjastot. Laitoskirjasto on kirjasto, joka toimii edellä mainituin edellytyksin sairaalassa tai hoitolaitoksessa. Tässä arvioinnissa ei ole otettu huomioon laitoskirjastoja, koska niiden palvelut on tarkoitettu vain laitoksen asukkaille ja potilaille. Muita kirjastojen palvelupaikkoja ovat siirtokirjakokoelmat; niitä ei ole myöskään käsitelty tässä arvioinnissa. Itä-Suomen läänissä oli vuonna 2001 laitoskirjastoja 11 kappaletta ja muita palvelupaikkoja 104 kpl.

### 3.2.2 Kirjastojen palvelupaikat

#### Kirjastojen sijainti ja verkon kattavuus

Kirjastojen kiinteiden palvelupaikkojen määrä on Itä-Suomen läänissä vähentynyt 37 kappaleella kymmenessä vuodessa. Sivukirjastoja on lakkautettu 12 kappaletta ja laitoskirjastoja 25. Vuoden 2002 lopussa läänissä oli 65 pääkirjastoa. Kitee - Kesälahti yhdistyivät hallinnollisesti yhdeksi kirjastolaitokseksi ja Kesälahden pääkirjasto muuttui sivukirjastoksi. Sivukirjastoja on 38, joista 19 sijaitsee Joensuun, Kuopion ja Mikkelin kaupungissa.

**TAULUKKO 10.** Kirjastojen (pää-, sivu- ja laitoskirjastot), muiden palvelupaikkojen ja kirjastoautojen lukumäärät vuosina 1991 ja 2001 Itä-Suomen läänissä

	1991	2001	Muutos (kpl)	Muutos (%)
Kirjastot	151	114	- 37	- 25
Muut palvelupaikat	176	104	- 72	- 41
yhteensä	327	218	- 109	- 33
Kirjastoautot	51	41	- 10	- 20
- pysäkit	5147	3927	- 1220	- 24

**TAULUKKO 11.** Kirjastojen ja kirjastoautojen lukumäärät maakunnittain vuoden 2002 lopussa

Vuosi 2002	Etelä-Savo	Pohjois-Savo	Pohjois-Karjala	Koko lääni
Pääkirjastot	22	25	18	65
Sivukirjastot	12	12	14	38
Kirjastoautot *)	12	14	12	38

\*) Lapinlahden, Rautavaaran ja Vehmersalmen autot eivät ole mukana.

Kirjastoverkon suurimmat supistukset tehtiin 1990-luvun puolivälissä, jolloin luovuttiin sivukirjastoista ja kirjastoautoista useassa kunnassa.

#### Kirjastoautotoiminnan merkitys

Kirjastoautopalvelu on joustava palvelumuoto, joka täydentää kiinteää kirjastoverkosta ja on tärkein palvelumuoto haja-asutusalueella. Autopalvelujen käyttäjistä suurin osa on lapsia, nuoria ja vanhuksia, joilla ei ole mahdollisuuksia hakea palveluita etäältä. Kirjastopalveluja tarjotaan jonkin verran vanhuksille ja vammaisille kotipalvelun tai ns. asiointikuljetuksien avulla. Tämän toiminnan laajuudesta ei ole tarkkaa tietoa, määrät eivät ole oletettavasti kovin suuria esimerkiksi kirjastojen kokonaislainauksesta.

Kirjastoautojen määrä on vähentynyt kymmenellä autolla kymmenessä vuodessa ja pysäkkien määrä on vähentynyt 24 prosenttia. Vuoden 2002 lopussa kirjastoautopalveluja toiselta kunnalta osti 14 kuntaa ja oma auto oli 39 kunnassa. Kiteen - Kesälahden yhteinen kirjastolaitos on yksi yhteinen kirjasto ja on käsitelty yhtenä yksikkönä. Autopalveluja ei ollut lainkaan 12 kunnassa.

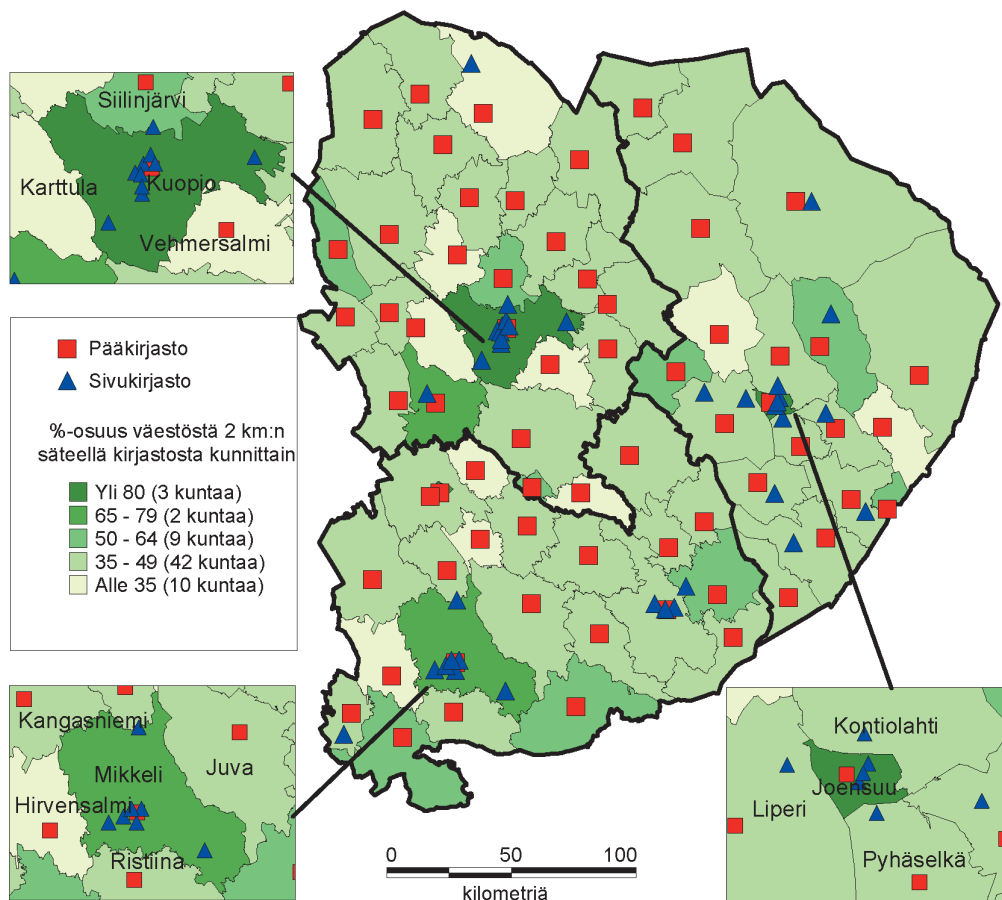
Vuonna 2002 on lakkautettu Vehmersalmen ja Lapinlahden kirjastoautotoiminta sekä tehty päätös Rautavaaran kirjastoautotoiminnan lakkauttamisesta vuoden 2003 alusta. Lapinlahdella palvelut säilyivät ja ne ostetaan Varpaisjärveltä. Vehmersalmen kunnassa pysäkit supistuivat 70 pysäkistä kolmeen koulupysäkkiin naapurikuntien autolla hoidettavaksi. Rautavaaran auto on palvelut myös Valtimon kunnan asukkaita eikä kumpaankaan kuntaan ole suunniteltu korvaavia palveluja. Näissä oli yhteensä 113 pysäkkiä.

Päätös autopalvelun säilyttämisestä tai lopettamisesta tehdään yleensä siinä vaiheessa, kun auton uusiminen tulee tarpeelliseksi. Uusia kirjastoautoja on viime vuosina läänissämme hankittu keskimäärin yksi auto vuodessa ja niihin on saatu valtionosuus kunnan esittämänä vuonna. Itä-Suomen läänissä vuosille 2003 - 2007 on esitetty kolme autoa uusittavaksi, mutta autojen iän perusteella tarvetta olisi useammankin auton uusimiseen. Vuoden 2003 alussa ajossa oli neljä kirjastoautoa, joiden hankintavuosi on 1984 - 86, viisi autoa hankintavuodelta 1987, neljä autoa hankintavuodelta 1988 ja neljä autoa hankintavuodelta 1989. Läänissä ei ole yhtään kuntien yhteisomistuksessa olevaa autoa, vaan palvelut on hoidettu ostosopimuksin. Jatkossa tulisi kiinnittää mieltä auton yhteishankintaa niissä kunnissa, joissa toimitaan tällä hetkellä ostosopimuksin. Silloin uuden auton hankinta ja käyttö olisi turvatumppaa kuin lyhytaikaisilla ostosopimuksilla.

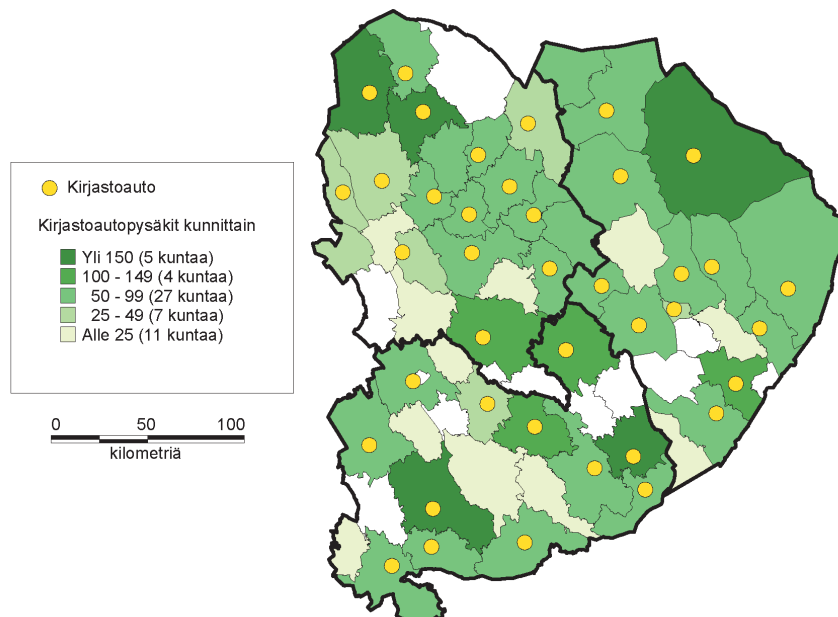
Seutukunnista ainakin Sisä-Savon, Koillis-Savon, Keski-Karjalan ja Juvan seutukunnissa on lähiaikoina tarvetta päättää siitä, miten autopalvelut tullaan alueella hoitamaan. Kirjastoauto palvelee pääosin lapsia ja vanhuksia. Kirjastoautojen www-sivuilla olevien aikataulutietojen mukaan kahdella kolmasosalla autoista on myös iltapäiväaikoja. Maaseudun elinkeinorakenteen muutoksesta on seurannut se, että haja-asutusalueen aikuisväestö käy entistä enemmän töissä muualla ja voi käyttää kirjastoautopalveluja vain iltapäiväisin.

### Kirjasto- ja tietopalvelujen saavutettavuus

Kirjastopalvelujen saavutettavuuden mittarina on käytetty sitä, kuinka monta prosenttia väestöstä asuu 2 km:n säteellä kiinteästä kirjastosta (kuvio 18) ja kirjastoautopysäkkien lukumäärällä (kuvio 19). Kirjastopoliittisen ohjelman laatusuosituksen mukaiseen 80 %:n kattavuuteen pääsevät Joensuun, Kuopion ja Pieksämäen kaupungit. Mikkelin kaupungissa 2 km:n säteellä kiinteästä kirjastosta on 77 % asukkaista. Hyvä saavutettavuus on myös Suonenjoen (66 %) ja Outokummun kaupungeissa (62 %). Edellä mainittujen kaupunkien asukkailla Pieksämäkeä lukuun ottamatta on käytössä myös kirjastoautopalveluja.



**KUVIO 18.** Pää- ja sivukirjastojen sijainti ja väestön kirjastopalvelujen saatavuus Itä-Suomen läänissä vuonna 2002



**KUVIO 19.** Kirjastoautopysäkkien lukumäärä ja auton sijaintikunta Itä-Suomen läänissä vuonna 2002

Koko läänin asukkaista 58 % asuu 2 km:n etäisyydellä kiinteästä kirjastosta. Valtaosa kunnista sijoittuu kattavuussäteeltään 35 - 49 %:n välille. Asukastiheyden mukaisesti jaoteltuna kuntaryhmät jakautuvat seuraavasti: kaupunkimaisissa kunnissa 70 %, taajaan asutuissa kunnissa 52 % ja maaseutumaisissa kunnissa 42 % asukkaista on 2 km:n etäisyydellä kirjastosta. Seuraavaan taulukkoon on yhdistetty seutukuntakohtaiset tiedot kattavuudesta ja kirjastoautopalveluista.

**TAULUKKO 12.** Kiinteiden kirjastojen 2 km:n kattavuussäteen sisällä asuvan väestön %-osuus seutukunnittain ja maakunnittain sekä kirjastoautopalvelut

Maakunta ja seutukunta	%	Kirjasto- autoja	Pysäkkejä (*)	Väestön määrä
<b>Etelä-Savo</b>	<b>56</b>	<b>12</b>	<b>1 263</b>	<b>163 482</b>
Juvan stk	44	3	293	24 310
Mikkelin stk	67	4	434	70 304
Pieksämäen stk	63	1	100	24 245
Savonlinnan stk	39	4	436	45 615
<b>Pohjois-Savo</b>	<b>58</b>	<b>14</b>	<b>1 401</b>	<b>251 064</b>
Kuopion stk	74	4	257	116 482
Koillis-Savon stk	44	3	317	21 734
Sisä-Savon stk	52	0	56	16 513
Varkauden stk	46	1	137	35 808
Ylä-Savon stk	40	6	634	62 298
<b>Pohjois-Karjala</b>	<b>56</b>	<b>12</b>	<b>1 084</b>	<b>170 794</b>
Ilomantsin stk	40	2	106	9 181
Joensuun stk	65	4	277	92 199
Keski-Karjalan stk	45	2	232	21 998
Outokummun stk	50	1	93	13 383
Pielisen Karjalan stk	44	3	376	34 033
<b>Itä-Suomen lääni</b>	<b>57</b>	<b>38</b>	<b>3 748</b>	<b>585 340</b>

\*) Kirjastoautopysäkkien lukumäärä on vuodelta 2001. Poikkeuksena tiedossa olleet Lapinlahden, Rautavaaran ja Vehmersalmen kirjastoautotoiminnan lakkauttamisen aiheuttamat muutokset ja tilanne vuoden 2003 alussa: kolme kirjastoautoa vähemmän Pohjois-Savossa.

Maakunnittain tarkasteltuna kirjastopalvelujen saavutettavuus on melko samankaltainen (56 - 58 %). Seutukunnittain tilanne vaihtelee enemmän ja kuntien välillä on jo suuria eroja. Väestöllä ei ole yhtäläisiä mahdollisuuksia saada kirjastopalveluja. Sellaisia kuntia, joissa 2 km:n kattavuussäteen sisällä asuu alle 50 % väestöstä on Etelä-Savossa 17 kuntaa (77 % kunnista), Pohjois-Savossa 20 kuntaa (80 %) ja Pohjois-Karjalassa 15 kuntaa (79 % kunnista). Näissä 52 kunnassa kirjastoautopalveluilla on (tai olisi) ensiarvoisen tärkeä merkitys. Ilman minkäänlaisia autopalveluja näistä kunnista on 9 kuntaa ja 1 - 5 pysäkkiä ostavia kuntia on neljä.

### 3.2.3 Johtopäätökset ja kehittämisehdotukset

#### Johtopäätökset

- Kirjasto- ja tietopalvelujen saatavuus vaihtelee haja-asutusalueilla kuntien välillä. Maaseutumaisissa kunnissa, joissa ei ole kirjastoautopalveluja, väestö on kaikkein huonoimmassa asemassa. Tällaisia kuntia on Itä-Suomen läänissä 13. Kirjastoauto tasoittaa alueellista ja väestöryhmien välistä eriarvoisuutta ja se olisikin nähtävä väestön tasa-arvon kannalta tärkeänä palvelumuotona. Kaupungeissa ja taajaan asutuissa kunnissa palvelut ovat etäisyydeltään melko hyvin saavutettavissa. Näissä kunnissa saatavuus liittyy enemmänkin kirjaston aukioloaikoihin kuin etäisyyteen. Kirjastopalvelujen järjestäminen tulevaisuudessa riippuu paljon siitä, miten voimakasta on väestön väheneminen haja-asutusalueella ja kuinka paljon esimerkiksi kyläkouluja lakkautetaan. Uuden kirjastoauton hankinnan on esittänyt opetusministeriön valtionavustuksien myöntämistä koskevaan suunnitelmaan vuosille 2003 - 2007 kolme kuntaa, autojen iän perusteella uusimisen tarvetta olisi enemmän.

#### Kehittämisehdotukset

- Väestömäärältään pienen kunnan oman kirjastoauton hankinta on kallista ja auton käyttö voi jäädä vähäiseksi. Autojen uusimisen yhteydessä tulee tarkastella koko seutukunnan kirjastopalveluja, jolloin yhteisesti hankittu kirjastoauto voisi olla tehokkaassa käytössä ja palvelut tulisivat kunnille edullisemmiksi. Erityisesti muuttotappioalueilla on tarpeen kartoittaa kirjastoauton hankinnan yhteydessä koko seutukunnan kirjastoautopalvelut.
- Kirjasto- ja tietopalveluverkkoa tulee kehittää asiakkaiden edun mukaisesti. Yleisillä kirjastoilla on kirjastolaissa (904/98) määrätty vaativa, monipuolinen ja aluepoliittisesti tärkeä tehtäväkokonaisuus: Kirjastojen tulee edistää väestön yhtäläisiä mahdollisuuksia sivistykseen, kirjallisuuden ja taiteen harrastukseen, jatkuvaan tietojen, taitojen ja kansalaisvalmiuksien kehittämiseen, kansainvälistymiseen ja elinikäiseen oppimiseen. Osa näiden tehtäväkokonaisuuksien hoitamisesta vaatii yksittäistä kunnan kirjastoa laajempaa yhteistyötä ja myös valtakunnallisesti keskitettyjen palveluiden tuottamista.

## 3.3 Liikuntatoimi

### 3.3.1 Arviointiasetelma

Terveyttä edistävän liikunnan ja terveysliikunnan käsitteitä käytetään rinnakkain sellaisesta fyysisestä aktiivisuudesta, joka tuottaa terveyttä hyvällä hyötysuhteella ja vähäisin vaaroin. Terveysliikunnan merkitystä ja mahdollisuuksia on käsitelty laajasti sosiaali- ja terveysministeriön Terveyttä edistävän liikunnan kehittämistoimikunnan mietinnössä (2001: 12).

Terveiden ja hyvinvoinnin kannalta säännöllisen fyysisen aktiivisuuden edistäminen on tärkeää koko väestölle ja kaikissa elämänvaiheissa. Terveysliikunta ei rajaa fyysistä aktiivisuutta vain erityiseen vapaa-ajalla tapahtuvaan liikuntaharrastukseen, vaan käsittää myös muulloin tapahtuvan liikkumisen.

Merkittäviä terveysetuja saadaan varmimmin liikkumalla useampina päivinä viikossa, mieluiten päivittäin. Lapsille ja nuorille, aikuisväestölle ja ikääntyville on laadittu omat terveysliikuntasuositukset. Keskeistä on kuitenkin, että liikunnalla on kaikissa ikäryhmissä huomattava merkitys terveyden, toimintakyvyn ja hyvinvoinnin lisäämisessä sekä sairauksien ehkäisemisessä.

Yleisten edellytysten luominen liikunnalle on valtion ja kuntien tehtävä. Kuntien tulee luoda edellytyksiä kuntalaisten liikkumiselle mm. tarjoamalla liikuntapaikkoja, kehittämällä terveyttä edistävää liikuntaa sekä ottamalla huomioon myös erityisryhmät. Liikuntalaissa ja valtion tulo- ja menoarviossa korostuu, että liikunnan avulla pyritään edistämään väestön hyvinvointia ja terveyttä sekä tukemaan lasten ja nuorten kasvua ja kehitystä. Liikuntapaikkarakentamisessa kuntia ei ole sidottu tietynlaisten liikuntapaikkojen rakentamiseen, mutta valtion avustamispolitiikassa pyritään kuitenkin liikuntalain mukaisesti tukemaan sellaisia hankkeita, jotka palvelevat mahdollisimman laajoja käyttäjäryhmiä. Uimahallit ovat tällaisia liikuntapaikkoja.

Arvioinnin tarkoituksena oli selvittää uimahallien soveltuvuus terveysliikunnan järjestämiseen ja olemassa olevien uimahallien perusparannustarve suhteessa terveysliikunnan edellytyksiin ja uimahallien toiminnalliset terveysliikuntapalvelut.

Arvioinnin toteutuksessa tukeuduttiin Jyväskylän yliopistossa ylläpidettävään valtakunnalliseen liikunnan tietopankkiin ja sen LIPAS-tietokantaan, joka sisältää mm. nykyisten liikuntapaikkojen perus-, varuste- ja mitoitustiedot sekä tietoja käsittelyssä olevista valtionapuhakemuksista ja tulevista hankkeista. Nykyisten liikuntapaikkojen osalta LIPAS-tietojen päivityksestä vastaavat kunnat. Tietoja on täydennetty uimahallien ylläpitäjiltä puhelinkyselyllä saaduilla tiedoilla marras-joulukuussa 2002. Täsmennys koski hallien kävijämääriä vuonna 2001, hallien henkilöstörakennetta sekä toimivien terveysliikuntaryhmien määriä kaudella 2002 - 2003.

### 3.3.2 Uimahallit liikkumisympäristönä

Terveyttä edistävän liikunnan toimintaympäristönä uimahallien merkitys korostuu, sillä niitä voivat käyttää kaikki vaikutuspiirissä olevat ikä- ja väestöryhmät sekä molemmat sukupuolet tasavertaisesti. Vesi on elementti, joka sopii liikunnan harrastamiseen koko elinkaaren ajan. Uimataito on kansalaisille elintärkeä, ja nykyisin uimaopetusta annetaan pääasiassa vain uimahalleissa. Ikääntyvien väestöryhmien fyysisen kunnon ylläpitämiseksi uinti on terveellinen liikuntamuoto, sillä se ei rasita niveliä ja luustoa, mutta vahvistaa lihaksistoa. Vammaisille vesiliikunta sopii terapeuttisena erinomaisesti.

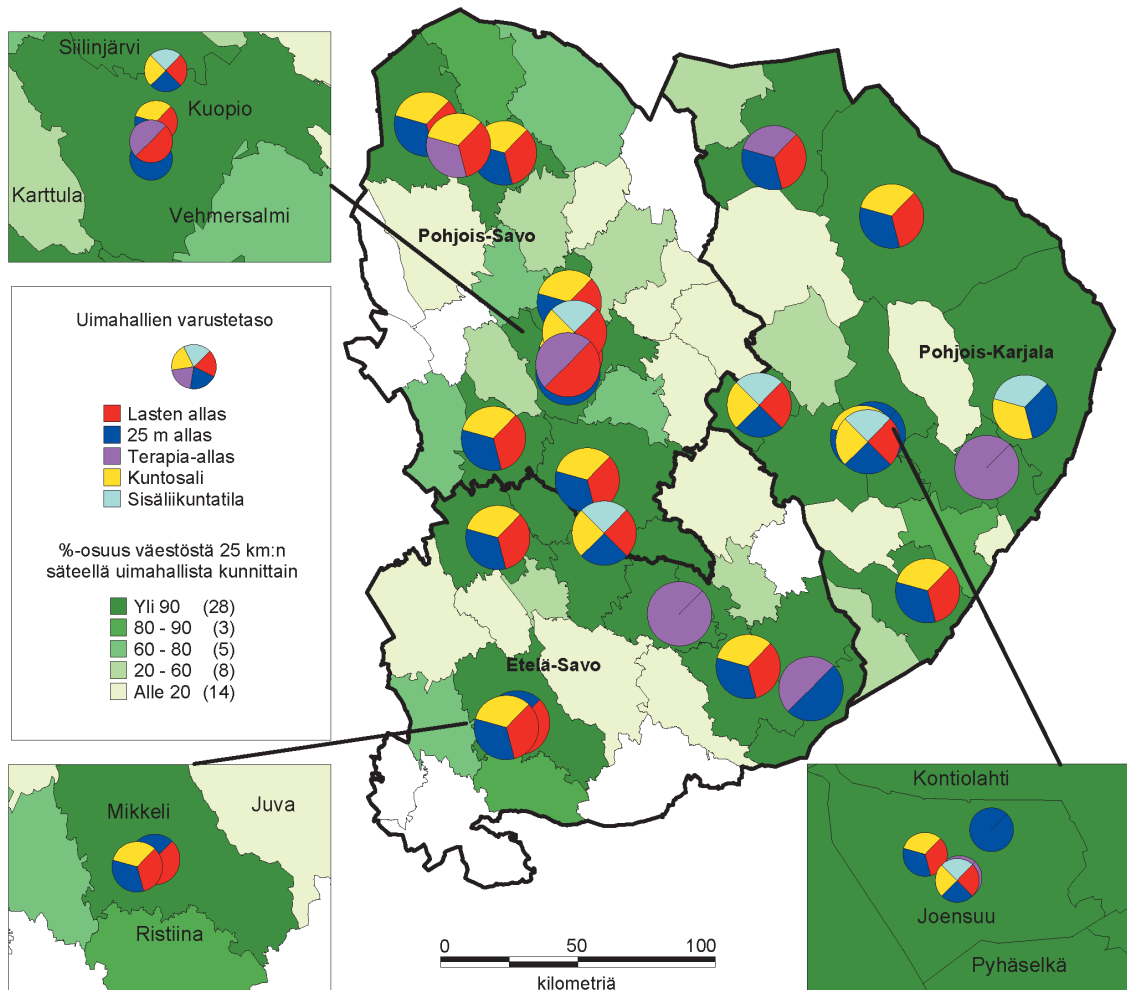
Hallien merkitystä terveystoimintaympäristönä voidaan lisätä monikäyttöisyyttä suosivilla rakenneratkaisuilla kuten erityisaltilloilla, varustuksella, välineillä ja sovellettuun liikuntaan tarkoitettuilla oheistiloilla. Halleissa on pystyttävä erottamaan alue kuntouintia varten. Myös tulisi olla erilliset allastilat vesivoimisteluun, vesihierontaan, ja liikuntaesteisiä varten. Erityinen huomio tulee kiinnittää turvalliseen altaaseen pääsyyn.

Uimahallin koosta riippuen useat eri kohderyhmät voivat harrastaa liikuntaa yhtä aikaa. Vapaan uinnin lisäksi voi toimia vauvauintiryhmä, uimaopetusta lapsille, ohjattua vesiliikuntaa tai kuntoutusta erityisryhmille. Lisäksi kilpa- ja kuntouimarit voivat harjoitella omilla erillisillä radoillaan.

”Liikuntapaikkapalvelut ja kansalaisten tasa-arvo” -tutkimuksen yhteydessä 1998 selvitettiin kansalaisten mielipidettä: Mitä liikuntapaikkoja ja palveluita tulisi pitää liikunnan peruspalveluna? Kansalaisten mielestä tärkein oli uimahalli ja perusliikuntapalvelu uinti. Uimahalli on kuitenkin huomattavan kallis jokaisen kunnan peruspalveluksi. Sen sijaan uintimahdollisuus esimerkiksi 25 kilometrin etäisyydellä asuinpaikasta olisi perusteltua.

#### Läänin uimahallit

Kuvioon 20 on merkitty Itä-Suomen läänin yleisessä käytössä olevat uimahallit LIPAS-tietojen perusteella. Kartassa on esitetty ne uimahallit, jotka on tarkoitettu liikuntapoliittisten linjausten mukaisesti laajojen käyttäjäryhmien tarpeisiin ja joilla on merkitystä kaikkien ikä- ja väestöryhmien terveystoiminnan edellytyksiä varten. Läänin alueella on yhteensä tähän tarkoitukseen 27 uimahallia ja kylpylää. Luokituksessa 3 (kylpylät) kaikkien laitosten käyttö tiedot eivät olleet käytettävissä.



**KUVIO 20.** Itä-Suomen läänin uimahallit vuonna 2002

Uimahallit on jaoteltu tilojen ja mitoituksen perusteella terveystiikunnan edellytysten kannalta kahteen luokkaan: 1. perusmitoituksella varustetut uima-altaat ja hallit (alle 25 m:n allas, 25m:n allas, 25 m:n allas ja lasten allas) sekä 2. monipuolisen allasvarustuksen hallit. Peruspalveluja täydentävät, lähinnä kaupalliseen palveluvarustukseen liittyvät kylpylät (3) on esitetty samalla kartalla. Kylpylät ovat täydentäviä tai korvaavia palveluja erityisesti niillä paikkakunnilla, joilla uimahalleja ei tähän tarkoitukseen ole. Yhteenvedo on taulukossa 13.

**TAULUKKO 13.** Itä-Suomen läänin uimahallit maakunnittain sekä niiden käyttötiedot

Maakunta	Uimahalliluokitus				Kävijät yhteensä		Terveystiikunta-
	1	2	3	Yht	Henk.	N=hallit	ryhmät Kpl
Etelä-Savo	3	1	2	6	239 351	4	34
Pohjois-Karjala	4	3	3	10	364 024	7	51
Pohjois-Savo	2	4	5	11	889 851	9	89
Yhteensä	9	8	10	27	1 493 226	20	174

Uimahalliluokitus: 1 = uimahallit perusmitoituksella, 2 = monipuolinen allasvarustus, 3 = kylpylät

### Uimahallien perusparannustarve ja uusien hallien rakentaminen

Läänin uimahalleista puolet on rakennettu 1970- ja 1980-luvuilla. Ensimmäinen rakennettiin Kuopioon vuonna 1969 ja tämä halli oli samalla varustettu 50 m:n altaalla, mikä oli silloin harvinaista. Se oli toinen koko maassa. Halli perusparannettiin 1994. Lamavuosien aikana 1990-luvulla alkoivat vanhimmat uimahallit tulla perusparannuksen tarpeeseen ja samalla alkoi uudenmuotoinen kylpylärakentaminen voimakkaasti lisääntyä. Viimeisten kymmenen vuoden aikana on perusparannettu Itä-Suomen läänissä kaikkiaan 10 vanhaa hallia. Uusia uimahalleja on valmistunut neljä kappaletta. Edelleen viisi vanhaa uimahallia on perusparannuksen tarpeessa ja yksi uusi halli on vuoden 2006 hankesuunnitelmassa. Perusparannusten myötä yksittäisten hallien kävijämäärät ovat oleellisesti kasvaneet.

Terveystiikunnan näkökulmasta uimahallin perusparannus on se vaihe, jossa toiminnallisia olosuhteita voidaan oleellisesti parantaa. Rakentamis- ja varusteratkaisuista yleisimpiä ovat vesivoimistelu-, terapia-, lämmivesi- ja monitoimialtaat. Uimahallien tekniseksi iäksi katsotaan noin 20 vuotta. Uimahallit ovat rakentamis- ja käyttökustannuksiltaan vaativia investointeja. Tästä johtuen olosuhteiden kehittämisessä painotus on edelleen perusparannushankkeissa.

### Uimahallien saavutettavuus

Arvioitaessa koko Itä-Suomen uimahalliverkoston voidaan todeta, että läänin asukkaat ovat eriarvoisessa asemassa uimahallien ja terveystiikun palvelujen tarjonnan saavutettavuudessa. Tämä ilmenee kartassa valkoisena tai vaaleampana värinä. Läänin kolmen maakunnan raja-alueilla sijaitsevat nämä kunnat, paitsi Pohjois- ja Etelä-Savon välinen alue. Maakuntien keskusten, Mikkelin, Kuopion ja Joensuun kohdalla palvelutilanne on hyvä. Lähes kaikki asukkaat ovat 25 kilometrin etäisyydellä uimahallista.

Itä-Suomen läänin kunnista kaksi kolmasosaa on ilman omaa uimahallia. Näiden kuntien asukkaat käyttävät lähimmän uimahallin palveluja, jotka joissain tapauksissa saadaan myös läänin rajan takaa.

### Uimahalleissa järjestettävä terveystiikuntaa

Uimahallit on tarkoitettu ensisijaisesti omaehtoisen terveystiikunnan harrastamiseen. Läänin uimahalleissa oli vuonna 2001 kävijöitä 1.493.226 henkilöä. Ohjattua terveystiikuntaa soveltuvin varustein järjestettiin saatujen tietojen mukaan (2002) lähes kaikissa läänin uimahalleissa, kaikkiaan 174 ryhmälle. Näitä liikuntamuotoja ovat vesivoimistelu, kuntojumppa, hydrobic, vesiterapia, vesihieronta, vammaisuinti ja kuntouinti. Myös kuntosaleissa on ohjattua toimintaa. Kuntien ja kolmannen sektorin organisoimille ryhmille on tyypillistä, että toiminta on suunnattu aikuisväestölle, ikääntyville ja erityisryhmille. Tällä terveystiikunnan toiminnalla tähdätään työ- ja toimintakyvyn säilymiseen tai lisäämiseen, kuntoutukseen ja sairauksien ehkäisyyn, yleisesti hyvinvoinnin lisäämiseen.

Uimahallien tilojen riittävyttä ja soveltuvuutta terveystiikun palvelujen tarjoamiseen kuntosalien osalta läänissä voidaan pitää hyvänä tai ainakin kohtuullisena. Terveystiikuntaryhmien lisääminen edellyttää luonnollisesti kunnilta resurssien lisäämistä ohjaukseen. Allastilojen monipuolisuus on parantunut vanhojen hallien perusparannusten yhteydessä ja erityisesti uusien kylpylä-uimahallien valmistuttua viime vuosikymmenellä terveystiikuntapalvelujen tarjonta on kohentunut.

### 3.3.3 Johtopäätökset ja kehittämisehdotukset

#### Johtopäätökset

- Valtaosa halleista (18) on perusmitoituksella varustettuja uima-altaita ja -halleja, joista puuttuvat erityisallat, joten monipuolisen terveystoiminnan harrastamisen mahdollisuudet ovat rajalliset.
- Uimahallien perusrakennukset tulevat jatkumaan. Siinä yhteydessä on mahdollista laajentaa hallien monipuolisuutta terveystoiminnan harrastamiseen ja ohjattuun ryhmätoimintaan. Uusien uimahallien rakentaminen tulee olemaan vähäistä, mutta joillekin alueille tarpeellista. Uimahalliverkosto ei ole läänissä vielä kattava.
- Kuntien ja kolmannen sektorin järjestämät ohjatut terveystoimintapalvelut kohdennetaan työ- ja toimintakyvyn sekä hyvinvoinnin lisäämiseksi ja sairauksien ehkäisemiseksi aikuisväestölle, ikääntyville ja erityisryhmille. Ohjattujen terveystoimintaryhmien määrä on alhainen tällä hetkellä suhteessa kokonaiskävijämäärään. Ne tulevat lähi vuosina kuitenkin lisääntymään.
- Kaikki läänin kunnat eivät ole LIPAS-tietojärjestelmän suorakäyttäjiä. Tästä johtuen saatavissa olevat tiedot eivät ole 100 % :sti kattavia koko läänin alueelta.

#### Kehittämisehdotukset

- Lääninhallitus suosittaa, että uimahallien ylläpitäjät seuraavat valtionapuviranomaisten kanssa uimahallien kuntoa pitkäjänteisesti. Monipuolisempien terveystoimintapalvelujen lisääminen on tarpeen edelleenkin hallien tason parantamiseksi.
- Uusien uimahallien suunnittelussa tulee pyrkiä kuntien väliseen yhteistyöhön.
- Ohjaustoimintaa tulee lisätä terveystoimintapalvelujen järjestämisessä sekä lisätä yhteistyötä kuntien, eri hallintokuntien, työyhteisöjen ja kolmannen sektorin välillä.

## 3.4 Nuorisotoimi

### 3.4.1 Nuorisotilojen, leirikeskusten ja työpajojen arvioinnin toteuttaminen

#### Taustaa

Nuorisotyö on kokonaisvaltaista, perusluonteeltaan ennaltaehkäisevää nuoren hyvinvoinnin ja elämänhallinnan edistämistä. Tämä merkitsee sekä vaikuttamista nuorten elinoloihin että nuoren sosiaalisen kasvun tukemista. Nuorisotyön tarkoituksena on ennakoida, reagoida, ohjata ja tukea nuorta tasapainoisen kasvun tiellä.

Kuntien nuorisotyön palvelujärjestelmä perustuu nuorisotyölakiin (235/1995), jonka mukaan kunnan toimialaan kuuluu nuorisotyö. Lain yleinen toimintavelvoite antaa kunnille mahdollisuuden päättää itsenäisesti, mitä nuorisotyön palvelumuotojen keinot ja toimintatavat kunnassa ovat. Nuorisotyön resurssit ja sisällöt vaihtelevat kunnittain suuresti. Vuoden 2001 valtiontilintarkastajain kertomuksessa tilintarkastajat asettuivat sille kannalle, että nuorisotyötä tulisi tarkastella kuntien peruspalveluna.

Kunnallisen nuorisotyön peruspalveluja ei ole täsmällisesti määritely. Perinteisessä tarkastelussa niitä ovat mm. nuorisotilat ja leirikeskukset sekä nuorisojärjestöjen tukeminen. Toimialan siirtyessä entistä enemmän nuorten elinolojen laaja-alaiseen kehittämiseen ja hyvinvoinnin edistämiseen on palvelutarjottimelle tullut mm. nuorten työpajatoiminta ja koululaisten iltapäivätoiminta. Edellä mainitussa valtiontilintarkastajain kertomuksessa pidetään tärkeänä, että nuorisotyön peruspalvelut määritellään ja selvitetään, miten ne saadaan kaikkien nuorien ulottuville.

Kulttuurinen nuorisotyö, nuorisotalotoiminta ja nuorten harrastustoiminnan tukeminen on parasta ennaltaehkäisevää nuorisotyötä. Nuorisotaloverkosto laajeni voimakkaasti 1980 -luvulla. Talot on tarkoitettu ensisijaisesti nuorten omaa toimintaa varten. Niissä nuoret voivat tavata paitsi toisiaan myös nuorisotyöntekijöitä ja muita nuorten parissa ammatikseen toimivia aikuisia. Nuorisotaloissa nuoret voivat mm. osallistua harrasteryhmiin, pelata pelejä, kuunnella musiikkia tai soittaa sitä. Toiminnan pääasiallinen kohdejoukko koostuu 13 - 16-vuotiaista nuorista.

Nuorisotalot ovat pääsääntöisesti kiinni kesäisin. Kuntien nuorisotoimet järjestävät kesäaikana nuorten leiri-toimintaa, joka palvelu on viimeisen kymmenen vuoden aikana kuitenkin vähentynyt. Samalla kuntien omien

leirikeskusten määrä on pienentynyt. Nuorisotalojen ja leirikeskusten rakentamista ja peruskorjausta ei ole tuettu valtionavustuksilla vuoden 1992 jälkeen.

Nuorten työpaja on sosiaalinen yhteisö, joka tarjoaa nuorelle ohjaus- ja valmennuspalveluja. Toiminnan tavoitteena on parantaa tuetun työnteon ja harjoittelun avulla nuorten elämänhallintaa, sosiaalista vahvistamista sekä ohjata nuoria koulutukseen. Työmenetelmänä työpajoilla on toiminnallinen oppiminen. Nuorten työpajojen toimintaa tuetaan sekä kansallisilla avustuksilla että ESR-rahoituksella.

### Aineisto

Arvioinnin keskeisenä lähtökohtana on tarkastella nuorisotilojen, nuorisoleirikeskusten ja nuorten työpajojen kysyntää, tarjontaa ja saavutettavuutta. Nuorisotilojen osalta keskeiset tarkasteltavat kysymykset olivat nuorten (13 - 18-vuotiaat) määrä kunnassa, nuorisotilojen määrä kunnassa sekä tilojen saavutettavuus kolmen kilometrin puskurivyöhykkeellä. Leirikeskusten osalta keskeinen tavoite oli kartoittaa niiden määrä ja sijainti. Nuorten työpajojen tarkastelussa keskeisinä asioina olivat nuorten (17 - 25-vuotiaat) määrä kunnassa, nuorten työttömyysaste, työpajojen lukumäärä, ohjaajien lukumäärä ja pajanuorten lukumäärä. Pajojen saavutettavuutta arvioitiin 10 kilometrin puskurivyöhykkeellä.

Arvioinnin aineistona on käytetty lääninhallituksen kesällä 2002 tekemää selvitystä kuntien nuorisotyön resursseista ja toiminnasta. Nuorisotilojen ja leirikeskusten osalta selvitystä on täydennetty kuntien viranhaltijoille marraskuussa 2002 tehdyllä lisäkyselyllä. Tiedot saatiin kaikista kunnista.

Nuorten työpajojen arvioinnissa on lisäksi tukeuduttu sekä kansallisten kehittämisavustushakemusten että ESR-avustushakemusten yhteydessä saatuihin tietoihin. Nuorten työttömien lukumäärät on otettu työministeriön työllisyys selvityksestä 29.11.2002. Väestötiedot ovat tilastokeskuksen väestötietokannasta vuodelta 2001. Arvioinnin yhteydessä ei ole selvitetty nuorisotilojen toiminnallista sisältöä.

### 3.4.2 Kuntien nuorisotilat

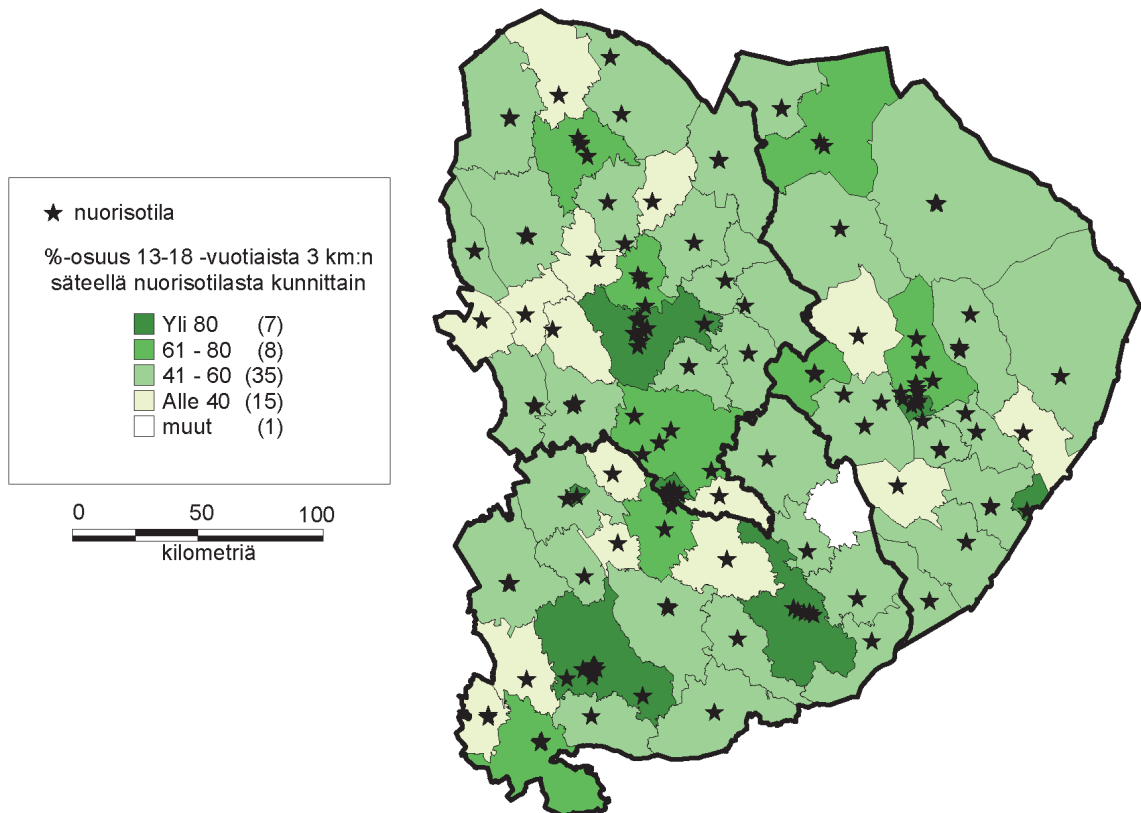
Nuorisotilojen määrä Itä-Suomen läänissä vuonna 2002 oli 142: Pohjois-Savossa 54, Pohjois-Karjalassa 46 ja Etelä-Savossa 42 nuorisotilaa. Pääsääntöisesti tilat olivat kuntien omistuksessa, sillä läänissä oli vain 23 vuokrattua tilaa. Eniten vuokratiloja (12) oli Pohjois-Karjalassa, joista kuusi Kontiolahdella.

Nuorisotilojen pinta-ala oli yli 31 600 neliometriä, mikä on 0,67 neliometriä jokaista itäsuomalaista 13 - 18-vuotiasta nuorta kohden. Neliöillä mitattuna nuorisotilojen tarjonta tyydyttää parhaiten pohjoissavolaisten nuorten tarpeita kun sen sijaan eteläsavolaiset ja pohjoiskarjalaiset nuoret joutuvat tyytymään lähes puolet pienempään neliömäärään.

**TAULUKKO 14.** Nuorisotilojen määrä Itä-Suomen läänissä vuonna 2002

	<b>Tilojen lukumäärä yhteensä</b>	<b>Vuokratilojen lukumäärä</b>	<b>Pinta-ala yhteensä m<sup>2</sup></b>	<b>Pinta-ala m<sup>2</sup> 13 - 18-vuotias</b>
Etelä-Savo	42	3	6 343	0,49
Pohjois-Karjala	46	12	6 650	0,47
Pohjois-Savo	54	8	18 656	0,92
	142	23	31 649	0,67

Nuorisotiloja oli yhtä kuntaa - Savonrantaa - lukuun ottamatta kaikissa Itä-Suomen 66 kunnassa. 35 kunnassa oli vain yksi tila, joka sijaitsee pääsääntöisesti kuntakeskuksessa. Lukumääräisesti eniten tiloja oli Mikkeliissä (11), Kontiolahdella (9) ja Kuopiossa (8). Mikkelin luvussa ovat mukana myös entisen Mikkelin maalaiskunnan ja Anttolan tilat, jotka ovat säilyneet kuntauudistuksen jälkeenkin.



**KUVIO 21.** Nuorisotilojen saavutettavuus Itä-Suomen läänissä vuonna 2002

Nuorisotilojen saavutettavuutta tarkasteltaessa on käytetty kolmen kilometrin puskurivyöhykettä. Tämän vyöhykkeen sisälle mahtuu yli 67 % Itä-Suomen 13 - 18-vuotiaista nuorista. Tämän ikäisiä nuoria on Itä-Suomessa yli 31 000. Parhaiten nuorisotilat ovat saavutettavissa pinta-alaltaan suhteellisen pienissä kaupunkikunnissa kuten Joensuussa, Pieksämäellä ja Varkaudessa. Myös Kuopio, Mikkeli ja Savonlinna pystyvät tarjoamaan pääosalle nuoristaan kattavan nuorisotilaverkoston.

Alle 40 % tarkasteltavasta ikäluokasta on puskurivyöhykkeen sisällä 15 kunnassa. Nämä ovat maalaiskuntia, joissa kuntakeskuksessa on kunnan ainoa nuorisotila. Sivukylille ei ole katsottu tarkoituksenmukaiseksi laajentaa nuorisotilapalveluja, koska nuorten ikäluokat ovat siellä suhteellisen pienet.

Nuorisotilojen kuntoa vastaajat pitivät erinomaisena tai hyvänä 40 kunnassa. 16 kunnan vastaajat ilmoittivat, että tilojen kunto oli enintään tyydyttävä. Maakunnittain tarkasteltuna Pohjois-Karjalassa oltiin kaikkein tyydyttävimpiä tilojen kuntoon.

**TAULUKKO 15.** Nuorisotilojen kunto Itä-Suomen läänissä vuonna 2002

	Etelä-Savo	Pohjois-Karjala	Pohjois-Savo	Yhteensä
Erinomainen	-	1	3	4
Hyvä	11	13	12	36
Tyydyttävä	5	2	6	13
Heikko	-	1	2	3

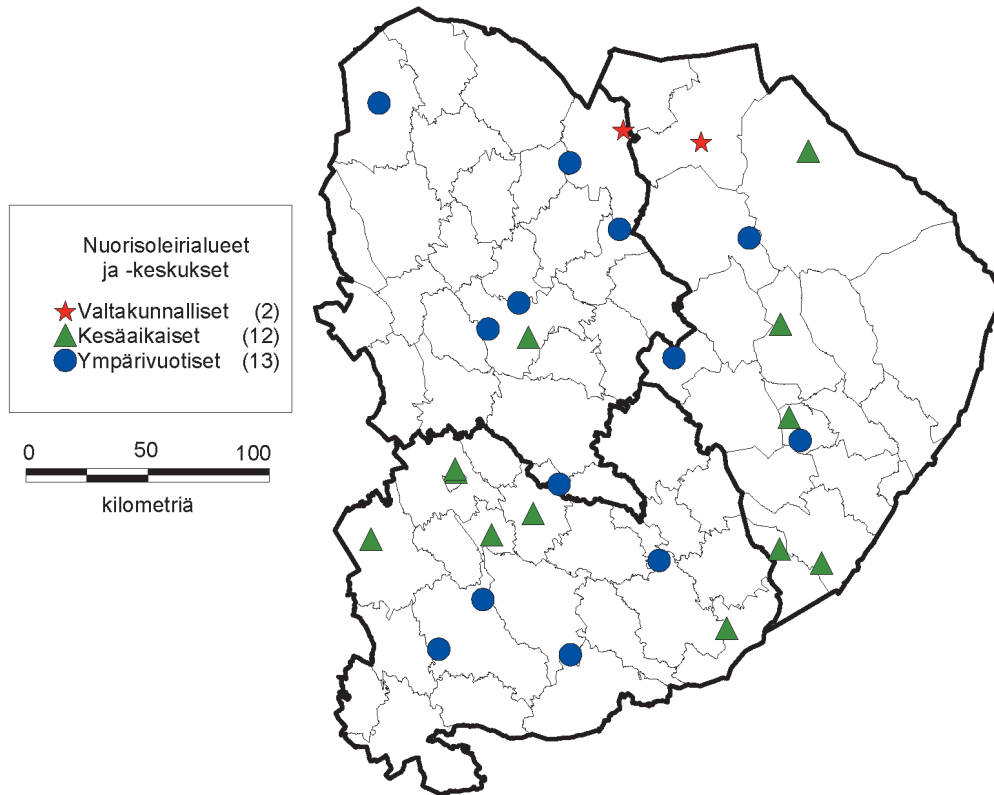
Kun tiloja tarkastelee jaottelulla nuorisotalo vs. nuorisotila - jolloin talo kuvaa kokonaisuutta, kun taas tila osaa jostakin kokonaisuudesta - niin nuorisotilojen osuus on suurin Etelä-Savossa. Nuorisotalo näyttää olevan yleisin tilatyyppi Pohjois-Savossa. Bändeille varattuja erillisiä tiloja on jokaisessa maakunnassa suhteellisen vähän, mutta isoimmissa nuorisotaloissa ja -keskuksissa on usein myös bänditiloja. Nuorisokahvilatyyppiset tilat ovat jakaantuneet melko tasaisesti läänin eri osiin.

**TAULUKKO 16.** Nuorisotilatyyppien mukainen jaottelu

	Etelä-Savo	Pohjois-Karjala	Pohjois-Savo
Nuorisotalo	13	14	29
Nuorisotila	19	18	15
Nuorisokeskus	1	2	1
Bänditila	4	5	2
Nuorisokahvila	3	3	3
Moottorihalli	0	2	1
Kerhuhuone	1	1	3
Muu	1	1	0
Yhteensä	42	46	54

### 3.4.3 Kuntien nuorisoleirialueet ja -keskukset

Itä-Suomessa on 23 kunnan ylläpitämänä 27 nuorisoleirialuetta ja -keskusta. Näistä kymmenen sijaitsee Etelä-Savossa, yhdeksän Pohjois-Karjalassa ja kahdeksan Pohjois-Savossa. Ympärivuotisesti näistä on toiminnassa 13 keskusta. Opetusministeriön tukemia valtakunnallisia nuorisokeskuksia Itä-Suomessa on kaksi: Nurmeksien Hyvärilä ja Rautavaaran Metsäkartano.



**KUVIO 22.** Kuntien nuorisoleirialueet ja -keskukset Itä-Suomen läänissä vuonna 2002

Kunnat järjestivät aikaisemmin varsin laajasti lasten ja nuorten kesäleiritoimintaa. Nyt tämä palvelu on kuntien toteuttamana selkeästi vähentynyt. Kunnat ovat luopuneet omista leirikeskuksistaan niiden ylläpidon kalteuden vuoksi. Kunnat joko tukevat nuorisoyhdistysten järjestämää lasten ja nuorten kesäleiritoimintaa tai ostavat leiripalveluita lähiseudun nuorisokeskuksilta. Kehitys näyttääkin siltä, että pääsääntöisesti ainoastaan kaupunkikunnat ylläpitävät jatkossa omia leirikeskuksia. Itä-Suomen 12 kaupunkikunnassa oli vuonna 2002 nuorisoleirialue tai -keskus.

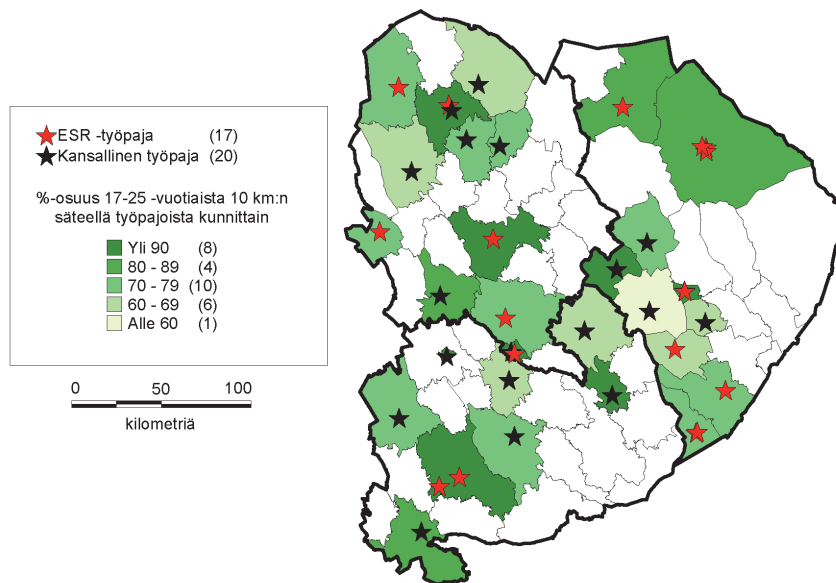
### 3.4.4 Nuorten työpajat

Vuonna 2002 oli Itä-Suomen läänin kunnista 29:ssä nuorten työpaja. Työpajajaksikköjä oli yhteensä 37, joista 17 Euroopan sosiaalirahaston (ESR) osittain rahoittamaa ja 20 kansallisilla varoilla toimivaa hanketta. Näistä Pohjois-Karjalassa oli 14, Pohjois-Savossa samoin 14 ja Etelä-Savossa 9 pajaa.

Itä-Suomen läänissä oli työministeriön 29.11.2002 julkaiseman työllisyys selvityksen mukaan 4149 alle 25-vuotiasta työtöntä, jotka jakautuivat maakunnittain seuraavasti: Pohjois-Savossa 1814 nuorta, Pohjois-Karjalassa 1238 nuorta ja Etelä-Savossa 1097 nuorta.

Työpajojen saavutettavuutta tarkasteltaessa on käytetty 10 kilometrin puskurivyöhykettä. Tämän vyöhykkeen sisälle mahtui 22 työpajakunnassa yli 70 % 17 - 25-vuotiaiden ikäluokasta (kuvio 23). Alle 60 %:n jäätiin vain Liperissä. Työpajat ovatkin hyvin nuorten saavutettavissa niissä kunnissa, joissa paja on.

Itä-Suomen kuntien nuorten työpajaverkosto on kattava Ilomantsin seutukuntaa, Koillis-Savoja sekä Etelä-Savosta Puumalan ja Sulkavan kuntia lukuun ottamatta



**KUVIO 23.** Itä-Suomen läänin nuorten työpajojen saavutettavuus

Alle 25-vuotiaista työttömistä nuorista vuoden 2002 aikana oli työpajatoiminnan piirissä 1 530 eli 36 %. Määrä on viime vuosina vakiintunut noin 1 500 nuoreen.

Itä-Suomen kuntien työpajoissa on yhteensä 85 vähintään vuoden työsuhteessa olevaa ohjaajaa. Lisäksi työvoimahallinnon varoilla on palkattu 70 ohjaajaa eri pituisiin työsuhteisiin. Ongelma onkin työsuhteiden määrääikaisuus, sillä kansallisissa pajahankkeissa vain viidessä on toistaiseksi työsuhteessa oleva vetäjä. ESR-hankkeiden ohjaajat on palkattu vuodeksi kerrallaan. Jokaiseen työpajaan tarvittaisiin ainakin yksi vakinaisesti palkattu ohjaaja tai pajan vetäjä, jotta toiminnan sisällöllinen ja laadullinen kehittäminen sekä nuorten sosiaalisen vahvistamisen tavoite mahdollistuisi.

Euroopan sosiaalirahaston osittain tukemat nuorten työpajat ovat määrääkisiä innovatiivisia kokeiluhankkeita. Niillä etsitään uusia toimintamalleja nuorten sosiaaliseen vahvistamiseen. ESR-hankkeiden jatkuminen rahoituskauden jälkeen on epävarmaa, koska ESR:n tuen loppuessa pajarahoitus kaatuu täysin kuntien vastuulle. Näiden pajahankkeiden juurruttaminen kuntien peruspalvelurakenteeseen onkin Tavoite I-ohjelmakauden loppuajankana tärkeää.

Itä-Suomen läänissä olevista työttömistä nuorista 56 % on niissä kunnissa, joissa on kansallinen työpajahanke. Tämä kertoo sen, että kansalliset hankkeet sijoittuvat kuntakenttään hyvin ja sinne, missä palvelulla on kysyntääkin. Nämä hankkeet eivät kuitenkaan yksinomaan riitä, jos ESR-osarahoitteisille pajoille ei saada turvattua jatkoa muodossa tai toisessa.

### 3.4.5 Johtopäätökset ja kehittämissuhteet

#### Johtopäätökset

- Nuorisotiloja on Itä-Suomessa määrällisesti riittävästi ja ne ovat nuorten saavutettavissa.
- Nuorisotilat luovat edellytyksiä nuorten tavoittamiselle ja ovat strategisesti tärkeitä toimialan perustetävän kannalta.
- Kunnat ovat luopumassa omien nuorisoleirialueiden ja -keskusten ylläpidosta.
- Nuorten työpajojen ja työttömien nuorten kohtaanto on Itä-Suomessa hyvä.

#### Kehittämissuhteet

- Nuorisotilat on selkeästi määriteltävä kuntien nuorisotyön peruspalveluiksi.
- Nuorisotilojen peruskorjauksiin on turvattava riittävät julkiset rahoitusmahdollisuudet.
- Nuorisotilojen ohjaajaresurssit on turvattava.
- Lasten ja nuorten leiritoiminnan osalta on hyödynnettävä entistä enemmän kuntien/seutukuntien yhteistyötä.
- ESR-osarahoitteiset pajahankkeet on vakiinnutettava kuntien/seutukuntien nuorisotyön palvelurakenteeseen.
- Työpajaohjaajien toimet on vakinaistettava.
- Työpajaohjaajien työnohjausta ja koulutusta on kehitettävä.