

9 KULUTTAJAHALLINTO

9.1 Arvioinnin toteuttaminen

Peruspalveluilla ymmärretään yleensä valtion tai kuntien tuottamia välttämättömyyspalveluja. Kuitenkin kansalaisten arjessa ja arvostuksissa myös kaupallisesti tuotetut palvelut voivat olla luonteeltaan peruspalveluja. Esimerkiksi päivittäistavarakaupan palvelut asetetaan yleensä eri palvelujen tärkeyttä vertailtaessa ykkösjalle.

Palvelujen peruspalveluluonnetta ei poista se, että niiden tarjonta määräytyy markkinaehtoisesti eikä julkisen vallan päätöksin. Peruspalveluluonteisuus ei myöskään tarkoita sitä, että palvelujen tasossa edellytettäisiin jonkinlaista hengissäpysymisrajaa; hyvinvointiyhteiskunnassa kaikilla on oikeus laadukkaisiin välttämättömyyspalveluihin olivatpa ne julkisia tai kaupallisia.

Tällä arviointikierroksella kohteena ovat olleet päivittäistavarakaupan sekä rahoitus- ja postipalvelut sekä niiden kysyntä, tarjonta ja saavutettavuus. Palvelujen kysynnässä on tällä kierroksella painotettu iäkkään väestön osuutta. Tarjonnan kriteereinä on käytetty palveluja tarjoavien toimipaikkojen lukumäärää ja kokoa. Saavutettavuutta on arvioitu mm. toimipaikkojen alueellisen sijoittumisen ja asiakkaiden kokemusten perusteella.

Arvioinnissa on hyödynnetty kauppiaita, kioskeja ja huoltoasemia koskevia vuonna 1999 kerättyjä tietoja, jotka on päivitetty toimipaikoille tehdyn kyselyn avulla. Päivitys on tätä kirjoitettaessa osittain kesken. Aineisto sisältää tiedot mm. myymälätyypeistä, valikoimista, pinta-alasta, henkilökunnan määrästä, aukioloajoista sekä palvelupisteistä ja oheispalveluista. Oheispalveluista on kartoitettu mm. asiamiespostit, pankkiautomaatit ja laskunmaksuautomaatit. Tässä raportissa vuodelta 2002 esitetyt luvut ovat ennakkotietoja. Tarkistettavat tiedot julkistetaan osittain tämän peruspalveluraportin julkistamisen yhteydessä ja myöhemmin yhtenäisessä läänin päivittäistavarakauppaa koskevassa julkaisussa.

Päivitysten lisäksi on asiakaskyselyn avulla kartoitettu palvelujen käyttäjien kokemuksia tarjolla olevien palveluiden laadusta ja saavutettavuudesta. Kysymykset koskivat mm. ostosmatkan tekemistä, myymälän ominaisuuksia sekä ostostenteon eri vaiheiden sujuvuutta. Kyselyyn valittiin läänin alueelta satunnaisotannalla 38 myymälää, joissa kussakin jaettiin lokakuussa 2002 myymälän koon perusteella vaihdellen 90-400 kyselylomaketta, kaikkiaan 6 000 lomaketta. Vastauksia saatiin noin 1 500. Kyselyn tuloksista raportoidaan myöhemmin tänä vuonna edellä mainitussa päivittäistavarakauppaa koskevassa julkaisussa.

Postien ja pankkien palveluja koskevat tiedot on kerätty pääosin internetistä ja tarkistettu tarvittaessa puhelimitse. Kaikista arviointikohteista on valmisteltu myös karttaesitykset, jotka havainnollistavat toimipaikkojen ja palvelujen sijoittumista läänin alueella.

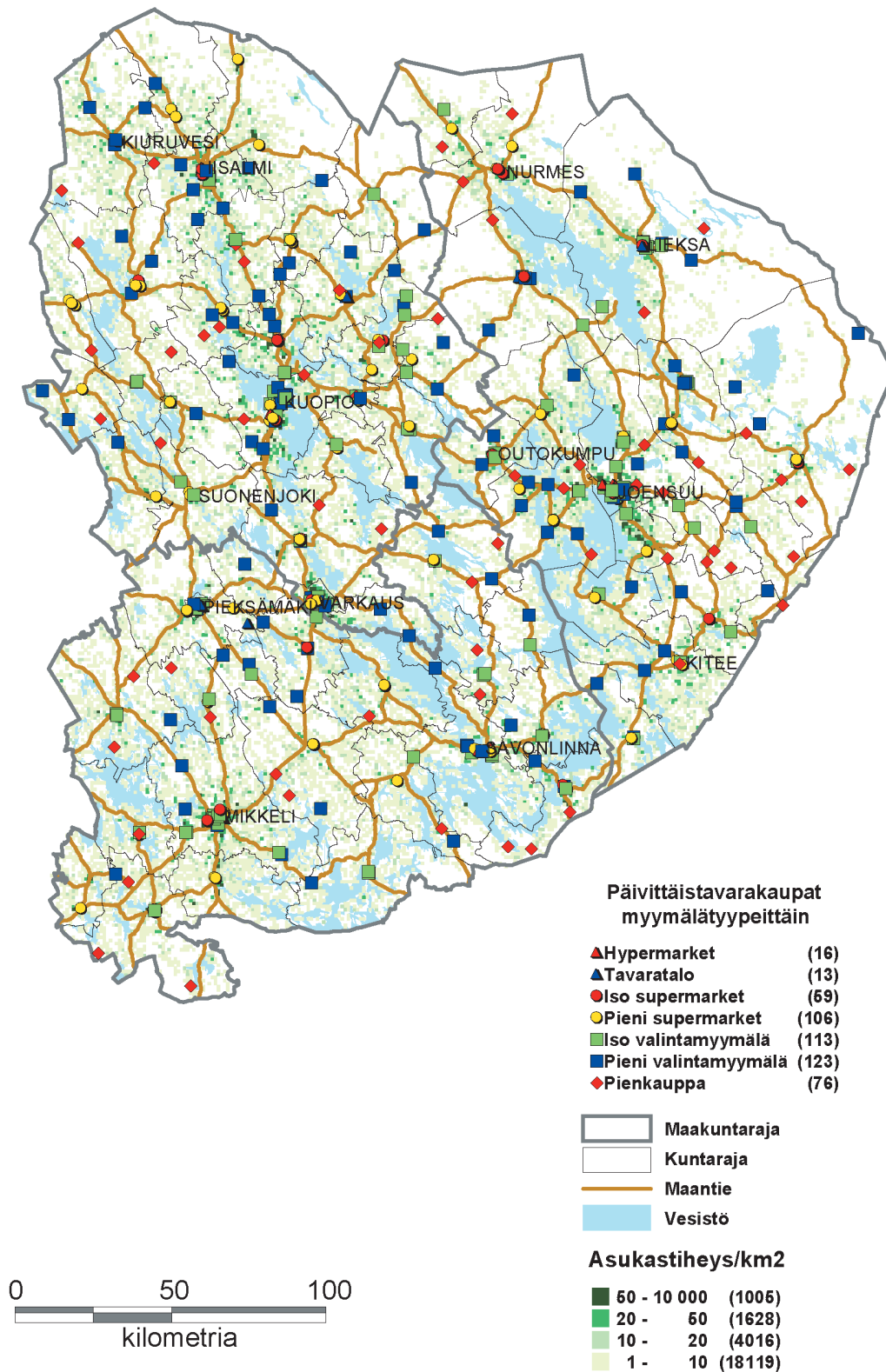
9.2 Päivittäistavarakauppa

Päivittäistavaroilla tarkoitetaan elintarvikkeiden ohella tuotteita, joita ihmiset ovat tottuneet hankkimaan elintarvikeostosten yhteydessä eli ruoan ja juoman lisäksi tupakkatuotteet, teknokemian tuotteet, kodin paperit, lehdet ja kosmetiikka.

Päivittäistavarakaupan palveluja tarjoavat kauppiaiden lisäksi myymäläautot sekä päivittäistavaroita myyvät kioskit ja huoltoasemat. Pääpaino on päivittäistavara-kaupoissa. Kioskeja ja huoltoasemia voidaan pitää lähinnä täydentävinä ostospaikkoina, koska niiden tuotevalikoima on suppea ja hintataso kauppoihin verrattuna korkea. Uudentyyppiset liikenneasemat tarjoavat huoltoasemapalvelujen lisäksi päivittäistavarakaupan palveluja melko laajalla tuotevalikoimalla. Myymäläautoilla on edelleen merkitystä sellaisilla maaseutualueilla, missä kaupan palvelut ovat kaukana taajamissa ja julkiset liikenneyhteydet sopivat huonosti asiointiin.

9.2.1 Kaupat

Läänissä oli ennakkotietojen mukaan vuonna 2002 yhteensä 506 päivittäistavarakauppaa (ks. kuvio 63 ja taulukko 39). Vuodesta 1999 lähtien on toimintansa lopettanut kaikkiaan 108 kauppa. Samana aikana 31 uutta myymälää on aloittanut toimintansa. Koko maassa päivittäistavarakauppoja on noin 4 200, josta Itä-Suomen läänissä noin 12 % eli yhden prosenttiyksikön verran enemmän kuin läänin väestöosuus.



KUVIO 63. Päivittäistavarakaupat myymälätyypeittäin Itä-Suomen läänissä vuonna 2002

Päivittäistavarakaupan palvelujen tarjontaa arvioitaessa otetaan huomioon kauppojen lukumäärä, henkilökunnan määrä, myyntipinta-ala, tavaravalikoimien laajuus sekä palvelupisteiden ja oheispalvelujen määrä. Nämä muuttujat suhteutetaan palveluja käyttävien asukkaiden määrään. Eri kuntien palvelutasoa verrataan koko läänin keskitasoon.

Maakuntien kesken henkilöstön määrä jakaantuu melko tasaisesti asukasta kohden, mutta kuntien väliset erot maakuntien sisällä ovat paikoin suuria. Eteläiset osat niin Etelä-Savossa kuin Pohjois-Karjalassakin ylittävät valtaosin keskiarvon kun taas pinta-alaltaan suuret kunnat Pohjois-Karjalassa jäävät selvästi keskitason alapuolelle.

TAULUKKO 39. Päivittäistavaramyymälät myymälätyypeittäin vuosina 1999 ja 2002 (vuoden 2002 luvut ovat ennakkotietoja)

Myymälätyyppi	Määritelmä	1999	2002	Muutos
Hypermarket	2500 m ² < päiv.tav. < 2/3	15	16	+1
Tavaratalo	1000 m ² < päiv.tav. < 2/3	14	13	-1
Iso supermarket	1000 m ² < päiv.tav. > 2/3	49	59	+10
Pieni supermarket	400-999 m ²	113	106	-7
Iso valintamyymälä	200-399 m ²	114	113	-1
Pieni valintamyymälä	80-199 m ²	154	123	-31
Pienmyymälä	alle 80 m ²	124	76	-48
Yhteensä		583	506	-77

Taulukossa esitetyistä myymälätyyppikohtaisista muutoksista osa selittyy jo olemassa olleiden kauppojen laajenuksina tai toiminnan ja toimitilojen supistumisina.

Myymälöiden keskimääräinen päivittäistavaravalikoima on 2 200 tuotetta ja se vaihtelee 100:n ja 22 000 tuotteen välillä. Laajimman valikoiman myymälät ovat odotetusti keskittyneet kaupunkialueille, mutta heti kaupunkikeskustojen ulkopuolisilla haja-asutusalueilla valikoima on selvästi pienempi.

Hypermarketteja on läänin alueella 16. Ne ovat keskittyneet suurimpiin kaupunkiin, joissa on eniten ostovoimaa. Pohjois-Savossa hypermarketeista on yhdeksän, kolme Kuopiossa ja kolme Varkaudessa. Suurimista kaupungeista löytyvät myös tavaratalot, joita läänissä on kaikkiaan 13.

Suurin osa alueen myymälöistä on pieniä supermarketteja ja valintamyymälöitä, joiden valikoima koostuu pelkästään päivittäistavaroista. Kaikista päivittäistavara-kaupoista on pieniä supermarketteja 106, isoja valintamyymälöitä 113 ja pieniä valintamyymälöitä 123. Alle tuhannen neliön myymälöiden osuus kaikista kaupoista on noin 83 prosenttia.

Päivittäistavara-kauppoja on lukumääräisesti eniten Pohjois-Savossa ja vähiten Etelä-Savossa, mutta asukasmäärää kohden eniten kauppoja on Pohjois-Karjalassa. Päivittäistavara-kauppoja oli vuonna 2002 eri maakunnissa seuraavasti:

Maakunta	Kaupat
Etelä-Savo	147
Pohjois-Savo	199
Pohjois-Karjala	160
Yhteensä	506

Päivittäistavaroiden tarjontaa on kuvattu myymälöiden päivittäistavaroiden myyntipinta-alalla asukasta kohden. Tällä hetkellä käytössä olevien tietojen mukaan läänin keskiarvo on 0,33 m² / asukas. Päivittäistavaroiden myyntipinta-ala on suurin Pohjois-Savossa. Pohjois-Karjalassa ja Etelä-Savossa tarjontaa kuvaavat, lähellä toisiaan olevat suhdeluvut, jäävät läänin keskitason alapuolelle. Monessa pinta-alaltaan kookkaassa kunnassa, kuten esimerkiksi Lieksassa ja Ilomantsissa, myymälät ovat keskittyneet taajama-alueelle. Palvelujen saavutettavuus voi olla taajamien ulkopuolella asuville ja erityisesti ikääntyneille asukkaille hyvin huono.

Suurten kaupan ryhmittymien osuus läänin myymälöistä on seuraava:

Kesko	27 %
Suomen Spar	21 %
S-ryhmä	15 %
Tradeka/Elanto	12 %
Muut ja em. ryhmiin kuulumattomat	25 %

Vuoden 1999 jälkeen läänissä on lopettanut toimintansa 108 kauppa. Vähennys on asukaslukuun suhteutettuna selvästi suurinta Etelä-Savossa (36) ja Pohjois-Karjalassa (37) ja pienintä Pohjois-Savossa (35). Lopettaneista kaupoista oli haja-asutusalueilla 60 ja taajamissa 48. Tyypillisimmässä lopettaneessa kaupassa tavaravalikoima oli noin 1 000 tuotetta, päivittäistavara-kaupan pinta-ala alle 80 neliometriä ja henkilökuntaa yksi henkilö. Päivittäistavaroiden myyntipinta-alaa lopettaneissa kaupoissa oli yhteensä noin 15 000 neliometriä. Uudet myymälät ovat korvanneet ja ehkä ylittäneetkin menetetyt myyntipinta-alan.

9.2.2 Kioskit

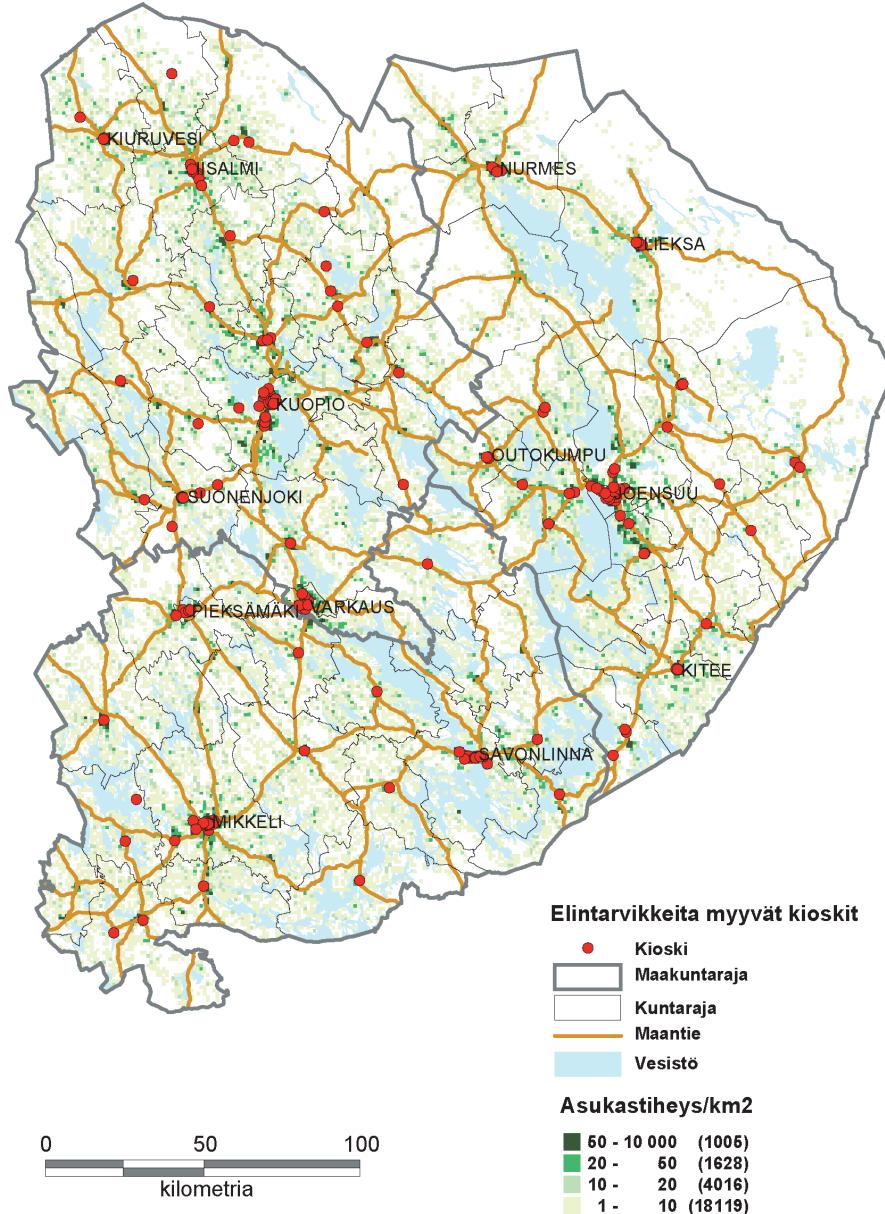
Läänin alueella toimii 174 elintarvikkeita myyvää kioskia (ks. kuvio 64). Vertailuvuoden 1999 vastaava luku oli 206. Kioskit jakaantuvat maakunnittain melko tasaisesti. Eniten niitä on lukumääräisesti Pohjois-Savossa ja asukaslukuun suhteutettuna Pohjois-Karjalassa. Kioskit keskittyvät taajamiin, koska haja-asutusalueilla sijaitsevia

kauppoja koskevat yhtä vapaat aukioloajat kuin kioskejakin eivätkä kioskit pysty kilpailemaan kauppojen kanssa hintatasollaan eivätkä tuotevalikoimillaan. Kioskeja oli ennakkotietojen mukaan vuonna 2002 seuraavasti:

Maakunta	Kioskit
Etelä-Savo	49
Pohjois-Savo	72
Pohjois-Karjala	53
Yhteensä	174

Kioskien päivittäistavaravalikoima on keskimäärin 350 tuotetta ja se vaihtelee 50 tuotteesta R-kioskien noin 1 000 tuotetta kattavaan valikoimaan. Kioskit tarjoavat peruselintarvikkeiden ja hygieniatuotteiden lisäksi oheispalveluina mm. Veikkauksen online-pelejä. Myös erikoispalveluja, kuten yleisöpuhelimia, pankkien otto- ja maksuautomaatteja, postipalveluja sekä paistopisteitä on osassa kioskeja.

Kioskien merkitystä päivittäistavarakaupan palvelujen tarjoajana on vähentänyt vuonna 2001 voimaan tullut vähittäiskaupan aukioloaikoja koskeva laki, joka sallii kaikkien enintään 400 m² käsittävien kauppojen aukiolon myös sunnuntaisin. Valtaosa kioskeista eli 98 prosenttia on avoinna seitsemänä päivänä viikossa ja yli puolet palvelee asiakkaita päivittäin kello 21 saakka.



KUVIO 64. Elintarvikkeita myyvät kioskit Itä-Suomen läänissä vuonna 2002

9.2.3 Huoltoasemat

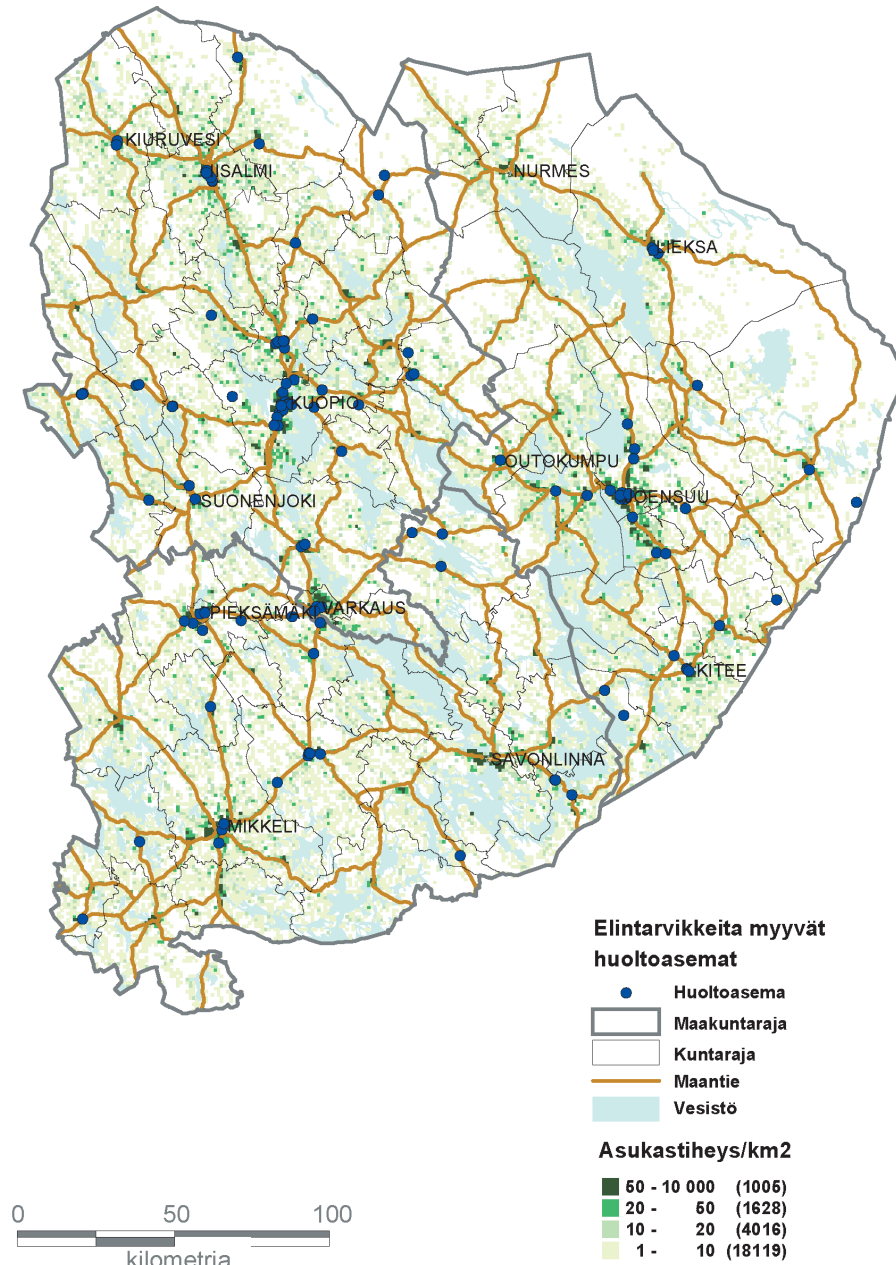
Läänin alueella on kaikkiaan 123 elintarvikkeita myyvää huoltoasemaa (ks. kuvio 65). Vuonna 1999 huoltoasemia oli 120. Lukumääräisesti ja maakunnan asukaslukuun suhteutettuna eniten huoltoasemia on Pohjois-

Savossa. Lukumääräisesti vähiten niitä on Etelä-Savossa, mutta asukasluku huomioiden vähiten huoltoasemia on Pohjois-Karjalassa. Huoltoasemia oli ennakkotietojen mukaan vuonna 2002 seuraavasti:

Maakunta	Huoltoasemat
Etelä-Savo	25
Pohjois-Savo	65
Pohjois-Karjala	33
Yhteensä	123

Huoltoasemien päivittäistavaravalikoima on keskimäärin 650 tuotetta ja se vaihtelee 20:n ja 3000 tuotteen välillä. Huoltoasemien päivittäistavaroiden myyntipinta-ala asukasta kohden on länissä keskimäärin 0,04 neliometriä. Pinta-alalla mitattuna huoltoasemien päivittäistavaroiden tarjonta on selvästi länin keskitasoa parempi Pohjois-Karjalassa. Etelä- ja Pohjois-Savossa se on lähellä keskitasoa tai paikoin sitä hieman alempi.

Huoltoasemien merkitystä päivittäistavaroiden ostopaikkana ovat vähentäneet samat tekijät kuin kioskeilla. Kauppojen aukioloaikojen vapautumisen vuoksi huoltamoista ei ole tullut niin merkittäviä ostopaikkoja kuin valikoimia laajennettaessa on ehkä odotettu. Tyypillisiä huoltamoista, kuten kioskeistakin, ostettavia tuotteita ovat virvoitusjuomat, makeiset ja lehdet. Huoltoasemien erityispiirteitä ovat kahvila- ja ravintolapalvelut. Kahvilapalvelu kuuluu lähes kaikkien eli 93 huoltoaseman palvelutarjontaan ja lisäksi 35 huoltoasemalta saa ravintolapalveluja.



KUVIO 65. Elintarvikkeita myyvät huoltoasemat Itä-Suomen länissä vuonna 2002

9.2.4 Myymäläautot

Läänin alueella toimii tällä hetkellä enää 15 myymäläautoa. Kaikkiaan Suomessa liikennöi vain satakunta myymäläautoa, mikä on vajaa kymmenesosa 1970-luvun huippulukemista. Haja-asutusalueille suunnatun kauppojen investointi- ja toimintatuen päätyttyä on uuteen kalustoon investoiminen käynyt myymäläautoyrittäjille lähes mahdottomaksi. Tällä hetkellä käytössä olevien autojen vanhennuttua liikennöintikelvottomiksi vain todella harvalla on mahdollisuutta ja uskallusta investoida uuteen kalustoon.

Kattavin myymäläautojen palveluverkosto läänissä on Etelä-Savossa, missä liikennöi seitsemän autoa. Heinävedellä, Mikkeliissä, Liperissä ja Varpaisjärvellä liikennöi kussakin kaksi myymäläautoa. Myymäläautot liikennöivät pääsääntöisesti 5 - 6 päivänä viikossa ja asiakkaita on noin 60 - 120 henkilöä päivässä, kesällä enemmän. Vaikka myymäläauton palvelu on asukkaiden tavoitettavissa vain lyhyen aikaa, on se kuitenkin haja-asutusalueille merkittävä palvelun lisä ja verrattavissa kiinteään kauppaan. Myymäläautojen kohdalla korostuu myös palvelun sosiaalinen näkökulma, mikä on tärkeää etenkin haja-asutusalueiden iäkkäälle väestölle.

Myymäläautot, joiden päivittäistavaravalikoima on keskimäärin 1 200 tuotetta, voidaan luokitella pienmyymälöiksi. Perusvalikoiman lisäksi erikoistuotteita tilataan asiakkaiden toiveiden mukaan. Myymäläautojen päivittäistavaroiden tuotevalikoima on laajempi kuin kioskeilla ja huoltoasemilla keskimäärin, mutta tuotteet ovat asiakkaiden saatavilla vain tietynä päivänä tiettyyn aikaan.

Päivittäistavarakauppaluonien lisäksi osa myymäläautoista tarjoaa oheispalveluina Veikkauksen online-pelejä, postimerkkien myyntiä sekä asiakkaiden kirjepostin kuljettamista lähimpään postiin.

9.2.5 Ostosmatkojen tekotavat, liikenneyhteydet ja asukkaiden kokemukset ostostenteon sujuvuuden muutoksista

Asiakaskyselyn tuloksista raportoidaan tässä yhteydessä ostosmatkojen tekotapajakautumat sekä vastaukset siihen, ovatko asukkaat kokeneet ostostenteon helpottuneen tai vaikeutuneen viimeisen viiden vuoden aikana.

Päivittäistavaroiden ostosmatkoista läänissä tehdään 62 prosenttia omalla autolla, 23 prosenttia kävellen ja 13 prosenttia polkupyörällä tai mopolla. Matkantekotapa vaihtelee taajamissa ja haja-asutusalueella sijaitsevien kauppojen kesken tilastollisesti erittäin merkittävästi ja maakuntien, ikäryhmien ja sukupuolten välillä merkittävästi.

Taajamissa sijaitseviin kauppoihin ostosmatka tehdään haja-asutusalueiden kauppoihin verrattuna suhteellisesti useammin kevyen liikenteen muodoin ja vastaavasti omalla autolla suhteellisesti harvemmin.

Ostosmatkojen tekotapajakautumassa Pohjois-Savo edustaa läänin keskimääräistä jakaumaa. Etelä-Savossa ostosmatkoja tehdään kävellen suhteellisesti eniten ja Pohjois-Karjalassa vähiten. Vastaavasti omaa autoa käytetään suhteellisesti vähiten Etelä-Savossa ja eniten Pohjois-Karjalassa.

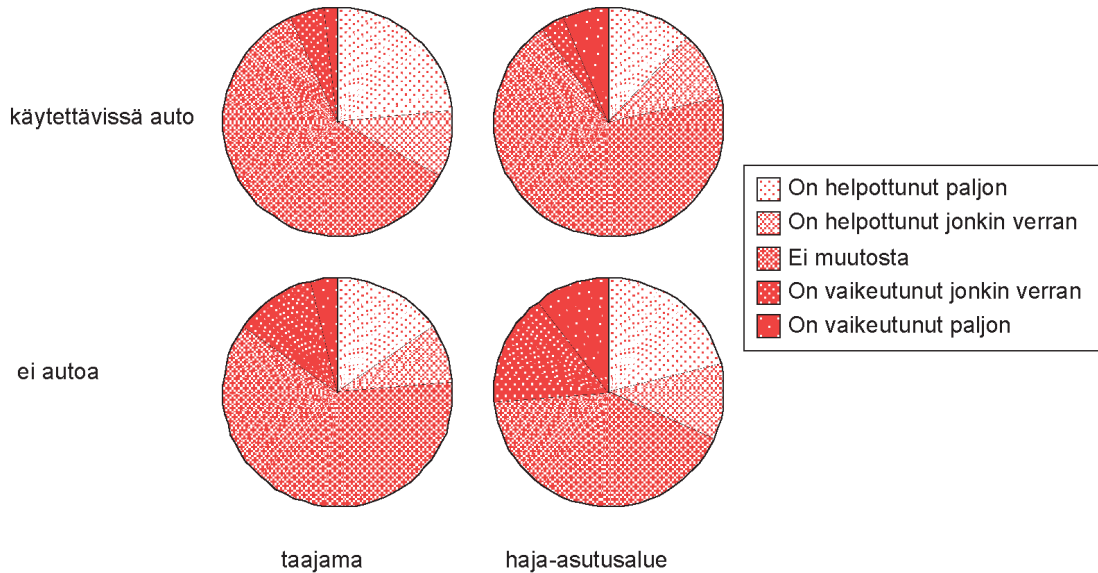
Oma auto on useimmin käytetty kulkuneuvo sekä miehillä että naisilla aina 65 ikävuoteen saakka. Sen jälkeen naisilla yleisin kulkumuoto on kävely ja miehillä edelleen oma auto. Ylivoimaisesti eniten autoa käyttävät nuoret miehet (18-25-vuotiaat), jotka eivät tee ostosmatkojaan kävellen ollenkaan. Sen sijaan samanikäiset nuoret naiset ovat kävellen ostosmatkansa tekevien kärkipäässä heti eläkeikäisten naisten jälkeen. Oma auto (yksi tai useampia) on käytettävissä ostosmatkoihin 84 prosentilla ostosmatkoja tekevästä. Vailla autoa on 16 prosenttia.

Julkiset liikenneyhteydet sopivat hyvin huonosti ostosmatkoihin. Linja-autoa käyttääkin ostosmatkoihin vain vajaa prosentti ostosmatkan tekijöistä. Vähemmän kuin viidennes pitää julkisia liikenneyhteyksiä erinomaisina tai hyvinä ja samoin vajaa viidennes tyydyttävänä tai välttävänä. Heikkoina yhteyksiä pitää ostosmatkojen tekijöistä 64 prosenttia. Maakuntien välinen ero on tilastollisesti melko merkittävä. Keskimääräistä tasoa edustaa Etelä-Savo. Pohjois-Savossa julkiset liikenneyhteydet koetaan tätä paremmiksi ja Pohjois-Karjalassa huonommiksi.

Vähiten negatiivisia arvioita julkisista liikenneyhteyksistä antavat yllättäen yli 65- ja 18-35-vuotiaat (lukuun ottamatta viimeksi mainittuun ryhmään kuuluvia omaa autoa käyttäviä nuoria miehiä). Päivittäistavarakaupan tärkeinä pidetyistä ominaisuuksista myymälän läheisyys ei ole aivan ensimmäisten joukossa. Liikenneyhteydet myymälään on arvioitu vähemmän tärkeäksi tekijäksi. Ostostenteon eri vaiheista menomatkaa myymälään ei koeta juuri lainkaan hankalaksi vaiheeksi.

Viiden viimeisen vuoden aikana ostostenteko on ylipäänsä pysynyt läänissä sujuvuudeltaan ennallaan tai lievästi helpottunut riippumatta ostosmatkojen tekotavasta. Maakuntien välillä ei ole tässä suhteessa merkitse-

viä eroja. Sen sijaan yhdyskuntatyyppien välillä ero on merkittävä: haja-asutusalueen kauppiaita käyttäviä sel-
laisia talouksia, joiden ostostenteko on helpottunut paljon, on suhteellisesti vähemmän, ja talouksia, joiden
ostostenteko on vaikeutunut paljon, on suhteellisesti enemmän kuin taajamien kauppiaita käyttävissä talouk-
sissa. Myös sen suhteen on eroa, onko taloudessa käytettävissä auto vai onko se autoton.



KUVIO 66. Ostosten sujuvuuden muutos vuodesta 1997

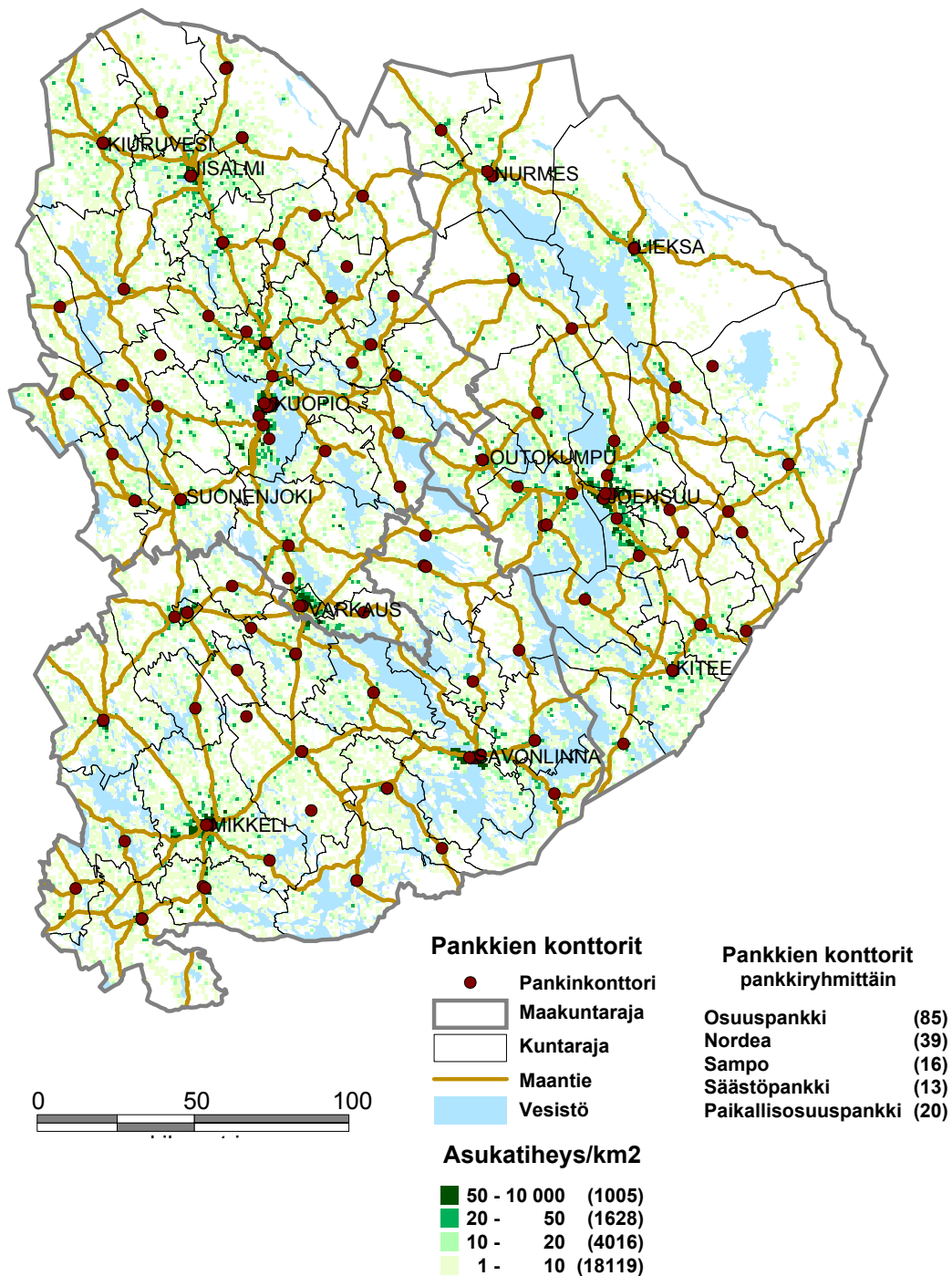
9.3 Rahoituspalvelut

Pankkien peruspalveluilla tarkoitetaan arvioinnissa konttorien palvelutiskejä sekä otto- ja laskunmaksuauto-
maatteja. Lisäksi palveluihin kuuluvat käteisnostopisteet, jotka toimivat kauppohen, huoltoasemien ja kioskien
yhteydessä. Pankkipalvelut keskittyvät nykyisin enenevässä määrin automaattisiin palveluihin sekä maksupal-
veluun, joten päivittäisiä pankkiasioita hoidetaan aikaisempaa harvemmin konttoreiden palvelutiskeillä. Iäk-
käämmät pankkien asiakkaat ovat kuitenkin tottuneet henkilökohtaiseen palveluun ja käyttävät sitä edelleen.

Pankkiryhmistä Osuuspankki on selvästi läänin suurin pankkipalvelujen tarjoaja ja sen osuus konttoreista on
noin 48 prosenttia. Nordean osuus on noin 22 prosenttia ja seuraavana tulevat paikallisosuuspankit 11 pro-
sentilla. Sammon ja Säästöpankin osuudet läänin pankkikonttoreista on molempien alle 10 prosenttia.

Läänin alueella on 173 pankin konttoria (ks. kuvio 67) sekä lisäksi noin 200 otto- ja 160 maksuautomaattia.
Pohjois-Savossa on lukumääräisesti eniten pankkien palvelupisteitä eli konttoreita ja automaatteja. Asukas-
määrään nähden niitä on kuitenkin tätä enemmän Etelä-Savossa ja Pohjois-Karjalassa. Pankkien konttorei-
den määrässä asukaslukuun suhteutettuna maakuntien väliset erot ovat hyvin pieniä: Pohjois-Savossa määrä
on hieman läänin keskitason yläpuolella ja Pohjois-Karjalassa hieman keskitason alapuolella.

Läänin suurimmissa kaupunkikeskuksissa eli Kuopiossa, Joensuussa, Mikkelissä, Savonlinnassa, Varkaudessa
ja Iisalmessa pankkipalveluissa on paras tarjonta. Yhden konttorin ja sen tarjoamien palveluiden varassa on
lähes kolmasosa läänin kunnista.



KUVIO 67. Pankkien konttorit Itä-Suomen läänissä v. 2002

9.4 Postipalvelut

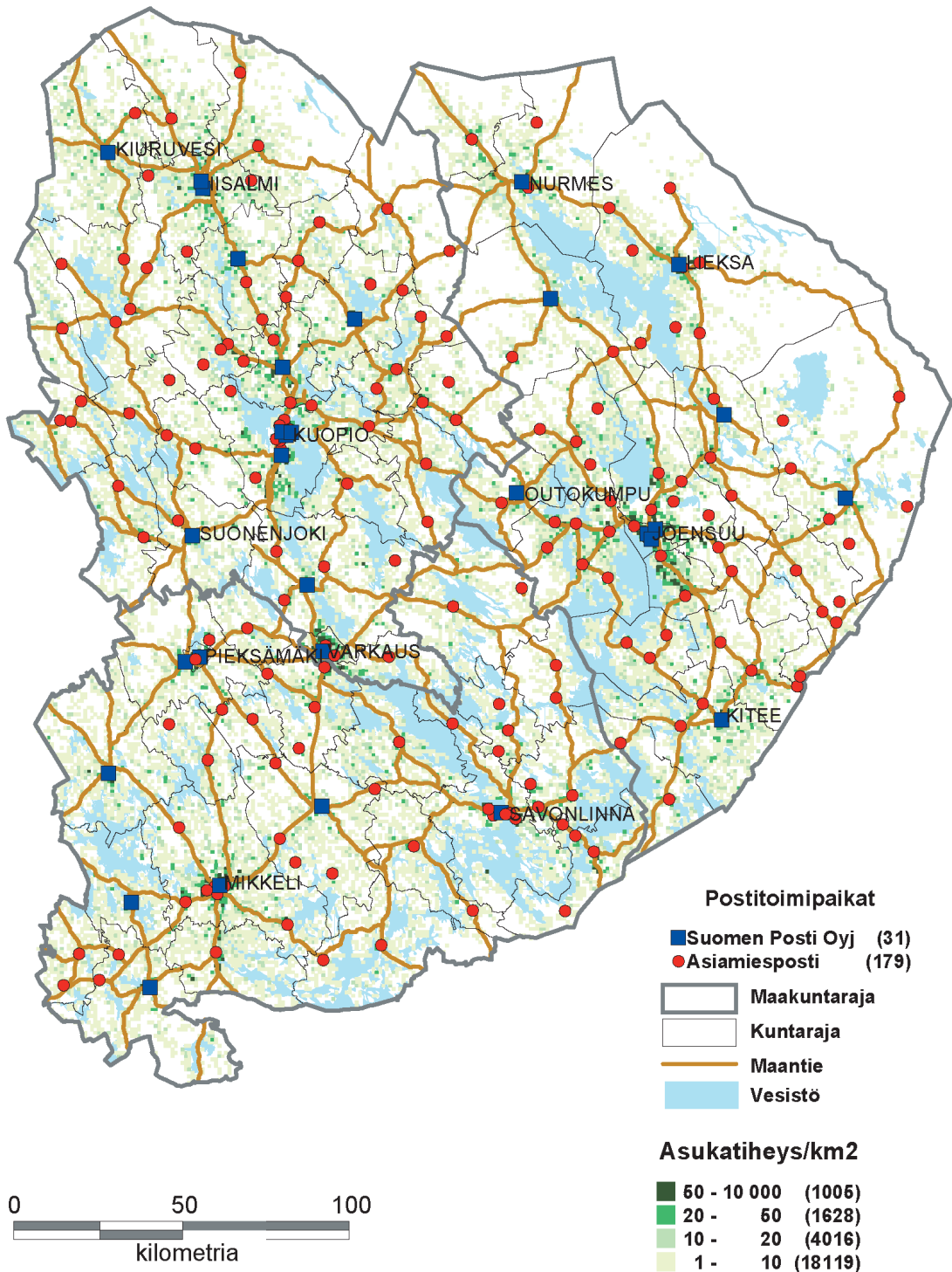
Postin peruspalveluihin sisällytetään postinjakelun ohella kirjeiden ja pakettien keräily, lajittelu ja kuljetus sekä oheistuotteiden, kuten toimistotarvikkeiden, myynti. Läänissä on 31 Suomen Posti Oyj:n konttoria sekä 179 asiamiespostia (ks. kuvio 68). Keskimäärin jokaisen kunnan alueella on näin ollen kolme postin toimipistettä. Palvelut eivät kuitenkaan jakaannu tasaisesti, vaan esimerkiksi Suomen Posti Oyj:n konttoreita on vain 25 kunnassa. Pohjois-Karjalassa on asukasmäärään suhteutettuna ja läänin keskitasoon verrattuna parhaiten järjestetyt postipalvelut. Vähiten posteja on asukasmäärään verrattuna Pohjois-Savossa. Etelä-Savo on lähelle läänin keskitasoa.

Suurimmissa kaupungeissa, kuten Kuopiossa ja Joensuussa on useita postin konttoreita, kun taas 41 kunnan postipalvelut hoidetaan asiamiesposteissa. Rantasalmella, Jäppilässä, Kangaslammella, Keiteleellä, Ristiinassa,

Valtimolla, Vehmersalmella ja Vieremällä on koko kunnan alueella yksi asiamiesposti, mutta ei yhtään konttoria. Hirvensalmella ja Kangasniemellä ei ole puolestaan asiamiesposteja, mutta molemmissa kunnissa on Suomen Posti Oyj:n konttori.

Kymmenessä läänin kunnassa on siis vain yksi postin palvelupiste. Näistä kunnista kuusi sijaitsee Etelä-Savossa. Pohjois-Savossa yhden postikonttorin kuntia on kolme ja Pohjois-Karjalassa ainoastaan Valtimolla ollaan yhden palvelupisteen (asiamiespostin) palvelujen varassa. Kirjeiden keräily hoidetaan syrjäseuduilla jakelun yhteydessä, mutta muiden postipalvelujen saavutettavuus on paikoin melko heikkoa.

Asiamiespostit sijaitsevat yleensä kaupoissa tai huoltoasemilla. Niiden etuna ovat pitkät aukioloajat: postin palvelut ovat asiakkaiden käytössä kaupan tai huoltoaseman aukioloaikoina, iltaisin jopa kello 21:een saakka, sekä viikonloppuisin. Asiamiesposteista 55 toimipistettä palvelee asiakkaita myös sunnuntaisin. Tällaiset postit toimivat joko haja-asutusalueiden kaupoissa, enintään 400 m²:n myymälöissä muuallakin tai huoltoasemilla.



KUVIO 68. Postitoimipaikat Itä-Suomen läänissä vuonna 2002

9.5 Johtopäätökset ja kehittämisehdotukset

Johtopäätökset

- Viime vuosina kauppojen määrä on vähentynyt nopeasti. Kolmessa vuodessa haja-asutusalueen kaupoista joka toinen on lopettanut toimintansa. Lopettamisen ajoitukseen ovat voineet vaikuttaa pari vuotta sitten mm. euro-käteisen tulon vuoksi näköpiirissä olleet investointitarpeet. Lopettamisuhat olivat etukäteen tiedossa, mutta niitä ei katsottu tarpeelliseksi torjua ainakaan yhteiskunnan tuen avulla.
- Kaupat ovat vähentyneet pienimmästä ja palvelutasoltaan vaatimattomammasta ja samalla kannattamattomammasta päästä. Uusia ja palveluvarustukseltaan parempia kauppia on perustettu taajamiin. Vaikka kauppojen kokonaismäärä (vuonna 2002 noin 500) on vähentynyt, päivittäistavarakaupan taso on myyntipinta-alalla ja palveluvarustuksella mitattuna pysynyt ennallaan ja pikemmin parantunut kuin huonontunut.
- Asiakkaat antavat päivittäistavarakaupan tasosta läänissä hyvän arvosanan ja ostostenteon sujuvuus on viiden viimeisen vuoden aikana pysynyt ennallaan tai lievästi parantunut. Tämä ei kuitenkaan muuta sitä tosiasiaa, että osalle läänin väestöstä palvelujen saavutettavuus on selvästi huonontunut.
- Suuri osa työikäisestä väestöstä kulkee haja-asutusalueilta päivittäin töihin taajamiin ja hoitaa kauppa-, pankki- ja postiasiansa työmatkojen yhteydessä.
- Julkiset liikenneyhteydet sopivat huonosti päivittäistavaroiden ostosmatkoihin. Julkiset liikenneyhteydet ovat etenkin koulujen loma-aikoina olemattomia. Sopeutuminen tähän tilanteeseen on vaikeinta sellaisilla palvelujen käyttäjillä, joilla ei ole autoa tai kykyä auton käyttämiseen.
- Päivittäistavarakaupoista noin 200 tarjoaa ostosten kotiinkuljetuspalvelua. Palvelu voi helpottaa ainakin vanhusväestön ja autottomien talouksien ostosten tekoa. Kotiinkuljetuspalvelun toimissa ostokset voidaan tehdä joko sähköisesti tai puhelimitse.

Kehittämisehdotukset

- Päivittäistavarakaupan palveluverkkoa tulisi jatkuvasti arvioida ja tarvittaessa yhteiskunnan käytettävissä olevin keinoin ehkäistä viime vuosina tapahtuneen kaltaiset hallitsemattomat muutokset.
- Julkisen liikenteen tukijärjestelmissä tulisi ottaa huomioon välttämättömien ostos- ja asiointimatkojen turvaaminen autottomille talouksille.
- Päivittäistavarakaupan palvelujen säilyttämiseksi ja parantamiseksi syrjäseuduilla olisi teoriassa mahdollista kehittää myymäläautopalveluja. Myymäläautoista voitaisiin tarjota myös posti- ja pankkipalveluja, esimerkiksi käteisnosto- ja laskunmaksupalveluja. Tämä edellyttäisi kuitenkin tukitoimien palauttamista myymäläautoyrittäjille, mikä nykytilanteessa näyttää epätodennäköiseltä.
- Tulevaisuudessa haja-asutusaluetta palveleva, kannattava päivittäistavarakauppa voisi olla kooltaan ja kiinteältä valikoimaltaan pieni ja palvelu voisi perustua asiakkaan internetin kautta tekemiin tilauksiin ja toimivaan kotiinkuljetusjärjestelmään.