

## 9 PELASTUSTOIMI

### Toimintaympäristön muutos

Vuosi 2004 oli pelastustoimessa voimakasta muutoksen aikaa. Pelastustoimen järjestämis- ja ylläpitovastuu siirtyi vuoden 2004 alusta uuden pelastuslain myötä yksittäiseltä kunnalta alueen pelastustoimelle. Itä-Suomen läänissä tämä suuri organisaatiomuutos merkitsi sitä, että toimintansa aloittivat Etelä-Savon, Pohjois-Karjalan ja Pohjois-Savon pelastuslaitokset.

Valtakunnallisessa hätäkeskusuudistuksessa Itä-Suomen lääniin tuli kolme valtion hätäkeskusta, jotka tuottavat asiakkailleen pelastus-, poliisi- sekä sosiaali- ja terveystoimen hälytyspalvelut. Viisi vuotta kokeiluhätäkeskuksena toiminut Pohjois-Karjalan hätäkeskus vakinaistettiin jo 1.4.2001. Uudet Etelä-Savon ja Pohjois-Savon hätäkeskukset käynnistivät toimintansa vuodenvaihteessa 2003 - 2004. Ne korvasivat jäljellä olleet viisi kunnallista pelastustoimen hätäkeskusta. Täysimittainen toiminta alkoi molemmissa hätäkeskuksissa tammikuun 2004 aikana.

Pelastuslaitosten, hätäkeskusten ja maakuntien hallinnolliset alueet vastaavat nyt Itä-Suomessa toisiaan. Tapahtuneet muutokset yhdessä vähentävät pelastustoimen hallinnollisia esteitä sekä helpottavat viranomaisyhteistyötä ja edelleen tehostavat voimavarojen käyttöä.

### 9.1 ARVIOINNIN TOTEUTTAMINEN

#### Taustaa

Vuoden 2004 pelastustoimen peruspalveluista arvioitiin eräiden keskeisimpien toimintojen osalta palvelujen saatavuutta ja saavutettavuutta. Palvelujen vaikuttavuutta puolestaan mitattiin lähinnä onnettomuuksien ja niiden seurausvaikutusten määrällä.

Pelastustoimen käyttöön on luonnosteltu myös laadullisia mittareita, mutta ne eivät vielä ole käyttökelpoisia. Koska palvelujen laatua ei voitu arvioida, on arviointi tässä vaiheessa vielä enemmän määrällinen kuin laadullinen. Pelastustoimen taloudellisuutta taas ei voitu arvioida, koska pelastuslaitosten ja kuntien edellisvuoden tilinpäätöstiedot valmistuvat vasta myöhemmin keväällä.

Pelastustoimen arviointikohteet olivat onnettomuuksien ehkäisy ja pelastustoimintaan varautuminen sekä väestönsuojelun osalta väestön hälyttäminen ja väestön suojaaminen. Arviointitasoina olivat ennen kaikkea pelastustoimen alue ja lääni sekä joissakin tapauksissa myös kunta.

#### Aineisto

Tietolähteenä käytettiin vuonna 2000 käyttöönotettua valtakunnallista pelastustoimen resurssi- ja onnettomuustietokantaa (Pronto). Lisäksi käytettiin valtakunnallista kartta-aineistoa sekä väestörekisterikeskuksen 31.12.2003 asukaslukutietoja. Arviointi toteutettiin hyödyntäen jo lääninhallituksen käytettävissä olevia tietoja ilman erikseen tehtyjä kyselyjä.

Arvioinnin pohjana olevat tilastotiedot ovat osittain epätäydellisiä ja toisaalta osa tiedoista on syötetty tietokantaan ilmeisen väärin. Eri vuosien tietojen vertailukelpoisuuteen on ehkä vaikuttanut myös tiedon tilastointitavassa tehdyt muutokset. Tiedot ovat kuitenkin suuruusluokiltaan varsin hyvin suuntaa antavia ja vertailukelpoisia edellisvuosien vastaaviin tilastoihin. Tilastointijärjestelmää, varsinkin sen ohjeistusta ja raportointimahdollisuuksia on syytä edelleen kehittää. Perustietojen tallentamisessa ja tietojen oikeellisuudessa on pelastuslaitoksilla puutteita. Kun virheellisyudet saadaan korjatuksi, järjestelmä antaa entistä paremmat mahdollisuudet kehityksen seurantaan.

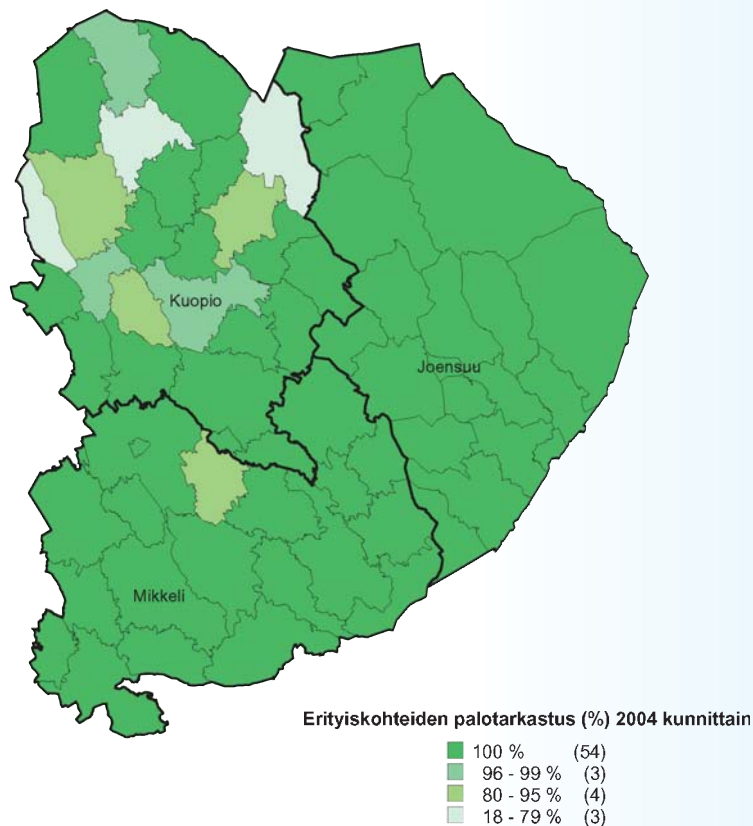
### 9.2 ONNETTOMUUKSIEN EHKÄISY

Pelastustoimen tärkeimpiä tehtäviä on onnettomuuksien ehkäisy. Ennaltaehkäisevää toimintaa ovat mm. palotarkastukset, pelastussuunnitelmien laatiminen sekä neuvonta- ja valistustoiminta. Tavoitteena on eri toimenpitein saada onnettomuuksien määrä laskusuuntaan. Ehkäisevät toimenpiteet kohdennetaan alueen riskien mukaan. Ennaltaehkäisevän toiminnan merkitys korostuu siellä, missä palokunta ei voi saavuttaa onnettomuuskohdetta riittävän nopeasti.

## 9.2.1 Erityiskohteiden palotarkastukset

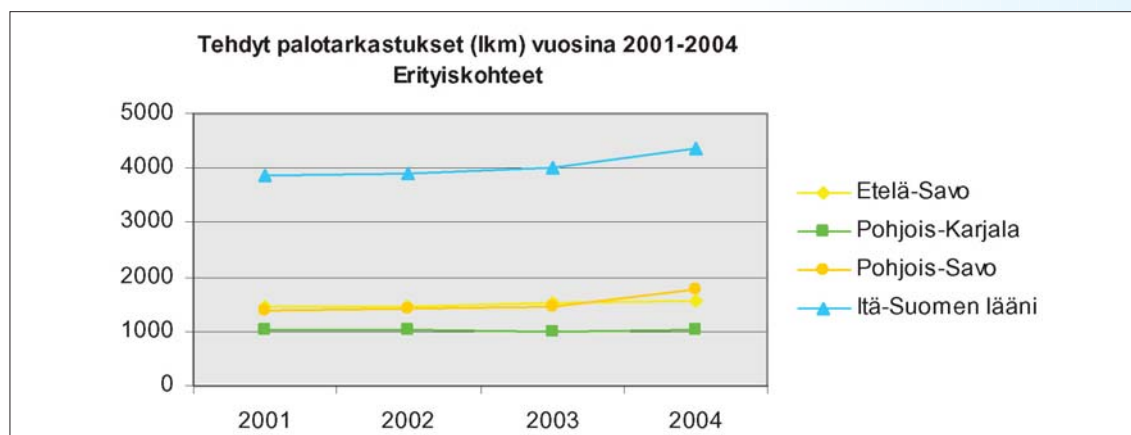
Erityiskohteella tarkoitetaan sellaista palotarkastuskohdetta, jossa palo- ja henkilöturvallisuudelle aiheutuvan vaaran katsotaan olevan tavanomaista suuremman. Tämentyypisissä kohteissa palotarkastukset on suoritettava vähintään kerran vuodessa.

Pelastusasetuksen mukaisia erityiskohteita pelastuslaitokset tilastoivat vuonna 2004 Itä-Suomen läänissä yhteensä 4 351 (2003: 4 174), joista tarkastettiin 4 174 (2003: 4 004) kohdetta. Vuonna 2004 erityiskohteista tarkastettiin keskimäärin 96 % eli prosentuaalisesti yhtä paljon kuin vuonna 2003. Tarkastamatta jäi Pohjois-Savossa 172 ja Etelä-Savossa 5 eli yhteensä 177 erityiskohdetta (2003: 170).



**KUVIO 46.** Erityiskohteiden keskimääräinen palotarkastusprosentti kunnittain 2004

Vuonna 2004 Pohjois-Savossa erityiskohteiden tarkastukset lisääntyivät 146 suoritteella. Kun toisaalta tarkastettavien kohteiden määrä lisääntyi peräti 232 kohteella, heikkeni Pohjois-Savon palotarkastusprosentti neljä prosenttiyksikköä. Vastaavasti kahdella muulla alueella tarkastettavien kohteiden määrät vähenivät: Etelä-Savossa 25 ja Pohjois-Karjalassa 30 kohteella. Erityiskohteiksi määriteltujen kohteiden määrän nettoliikitys on siis yhteensä 177 kohdetta ja erityiskohteiden palotarkastusmäärän kokonaisuus 342 suoritetta.

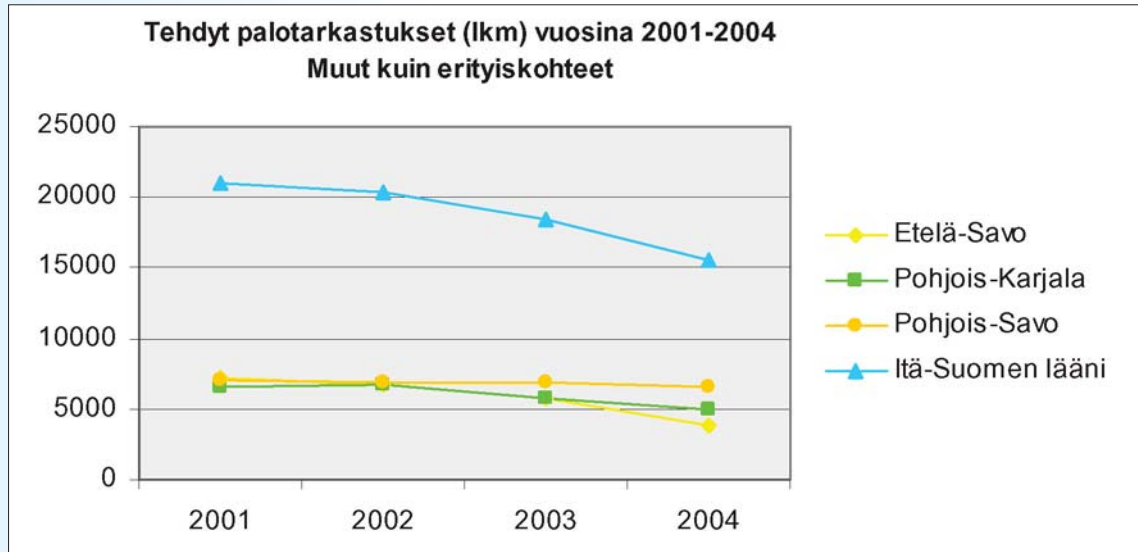


**KUVIO 47.** Erityiskohteiden palotarkastusmäärät pelastustoimialueittain 2001 - 2004

## 9.2.2 Muiden kuin erityiskohteiden palotarkastukset

Muita kuin erityiskohteita ovat asuinrakennukset ja niihin palo- ja henkilöturvallisuudeltaan rinnastettavat kohteet. Näiden palotarkastukset on suoritettava pelastuslaitosten palvelutasopäätöksissään määrittämin väliajoin. Tarkastusväliksi on kohderyhmästä riippuen valittu yleensä joko 3, 5, 6 tai useimmiten 10 vuotta.

Muiden kuin erityiskohteiden keskimääräinen palotarkastusprosentti oli läänissä 69 % (2003: 74 %). Tarkastuksia tehtiin läänissä 5 prosenttiyksikköä vähemmän kuin edellisvuonna. Pohjois-Karjalassa tarkastusprosentti oli 90 % (2003: 76 %), Pohjois-Savossa 69 % (2003: 74 %) ja Etelä-Savossa vain 52 % (2003: 71 %). Läänin kunnissa oli vuonna 2004 tarkastusvuorossa yhteensä 22 459 (2003: 25 033) kohdetta, joista tarkastettiin 15 473 (2003: 18 442). Ainoastaan läänin 15 kunnassa (2003: 13) on pelastuslaitos päässyt asettamiinsa tarkastusmäärätavoitteisiin.



**KUVIO 48.** Muiden kuin erityiskohteiden palotarkastusmäärät pelastustoimialueittain 2001 - 2004

Palotarkastusten kokonaismäärä on vähentynyt vuodesta 2002 noin neljänneksellä muiden kuin erityiskohteiden osalta (kuvio 48). Toisaalta erityiskohteet on kuitenkin saatu aikaisempaa kattavammin tarkastustoiminnan piiriin mm. lääninhallituksen ohjaustoimien myötävaikutuksella (kuvio 47).

Palotarkastukset pystyttiin pääsääntöisesti suorittamaan vakituisesti asutuissa kiinteistöissä, mutta vapaa-ajan kiinteistöjen tarkastukset sen sijaan jäivät useimmissa kunnissa suurelta osin tekemättä.

## 9.2.3 Pelastussuunnitelmat

Vuoden 2004 alusta voimaan tulleen pelastuslain myötä entinen turvallisuussuunnitelma muuttui nimeltään pelastussuunnitelmaksi. Kohteissa, joissa mahdollinen onnettomuus voi aiheuttaa tavallista suurempaa vaaraa kohteessa oleville henkilöille, on laadittava pelastussuunnitelmat. Suunnitelman tulee sisältää toimintaohjeet erilaisissa onnettomuus-, vaara- ja vahinkotilanteissa. Henkilökunnalle on annettava turvallisuuskoulutusta ja järjestettävä pelastusharjoituksia.

Pelastussuunnitelmavelvollisia kohteita on läänissä tilaston mukaan 12 547 (2003: 12 600). Pelastussuunnitelmia on laadittu kaiken kaikkiaan 8 306 (2003: 7 626) kohteeseen. Etelä-Savossa suunnitelmia on laadittu 68 %, Pohjois-Karjalassa 67 % ja Pohjois-Savossa 65 %. Läänin alueen pelastussuunnitelmista on laadittu keskimäärin 66 % (2003: 61 %).

## 9.2.4 Neuvonta ja valistus

Pelastusalan neuvonnalla ja valistustoiminnalla pyritään vaikuttamaan niihin turvallisuustekijöihin, joista yksittäiset kansalaiset, taloyhtiöt, laitokset sekä teollisuus- ja liikeyritykset ovat velvollisia huolehtimaan. Tavoitteena on parantaa turvallisuutta ja saada ihmiset ottamaan huomioon turvallisuusnäkökohdat toiminnassaan.

Jokaisen tulisi osata pelastautua, pelastaa vaaraan joutunut, tehdä hätäilmoitus, auttaa loukkaantunutta, tehdä alkusammutus, tuntea hälytysmerkit, tietää lähimmän suojapaikan sijainti, osata suojautua kotiin ja varautua selviytymään kotonaan muutaman vuorokauden ajan mahdollisen suuronnettomuuden, muun häiriötilanteen tai poikkeusolojen aikana.

Pelastusviranomaiset tekevät onnettomuuksien ehkäisytyötä lähinnä valvomalla tarkastuksillaan paloturvallisuudesta annettujen määräysten noudattamista, antamalla ohjausta ja neuvoja sekä järjestämällä tiedotus- ja valistustilaisuuksia tietyille kohderyhmille tai suurelle yleisölle. Tapahtumista mainittakoon koulujen 8. luokkalaisille suunnattu vuosittainen "Nou Häätä!" kampanja, jonka valtakunnallisissa loppukilpailuissa Itä-Suomen läänin koulut ovat usein menestyneet hyvin. Valtakunnallisena, vuosittain helmikuun 11. päivänä vietettävänä 112 hätänumeropäivänä järjestettiin useilla paikkakunnilla teemaan liittyviä tapahtumia.

Erilaisiin tulipalojen ja muiden onnettomuuksien ehkäisyyn tähtääviin tilaisuuksiin osallistui läänissä yhteensä 47 221 (2003: 52 353) henkilöä eli kahdeksan prosenttia (2003: yhdeksän prosenttia). Osallistuneista oli oppivelvollisia 15 618 henkilöä eli 3 prosenttia läänin väestöstä.

### 9.3 PELASTUSTOIMINTAAN VARAUTUMINEN

Pelastuslaitokset ovat arvioineet alueellaan esiintyvät uhkat ja riskit pelastustoimen palvelutason määrittämiseksi. Palvelutaso muodostuu palokunnan henkilöstöstä, kalustosta sekä palokunnan toimintavalmiusajasta. Palvelutasoon kuuluvat osaltaan myös suunnittelu, onnettomuuksien ehkäisy, väestönsuojelu sekä pelastustoiminnassa tarvittavat tukitoiminnot.

Riskialueet osoittavat miten pelastushenkilöstö sekä kalusto tulisi sijoittaa, jotta ohjeiden mukaiset toimintavalmiusajat ja -vavuudet saavutetaan. Tuloksellinen pelastustoiminta edellyttää, että pelastustoiminnan mitoitus perustuu riskianalyysin osoittamiin uhkiin.

#### 9.3.1 Tulipalojen ja muiden onnettomuuksien määrä

Itä-Suomen läänin palokunnilla oli vuonna 2004 yhteensä 10 803 (2003: 10 587) hälytystehtävää. Lisäystä edellisvuoteen oli 216 tehtävää.

Suurimmat tehtäväryhmät suoritteineen olivat (+lisäystä/-vähennystä verrattuna vuoteen 2003):

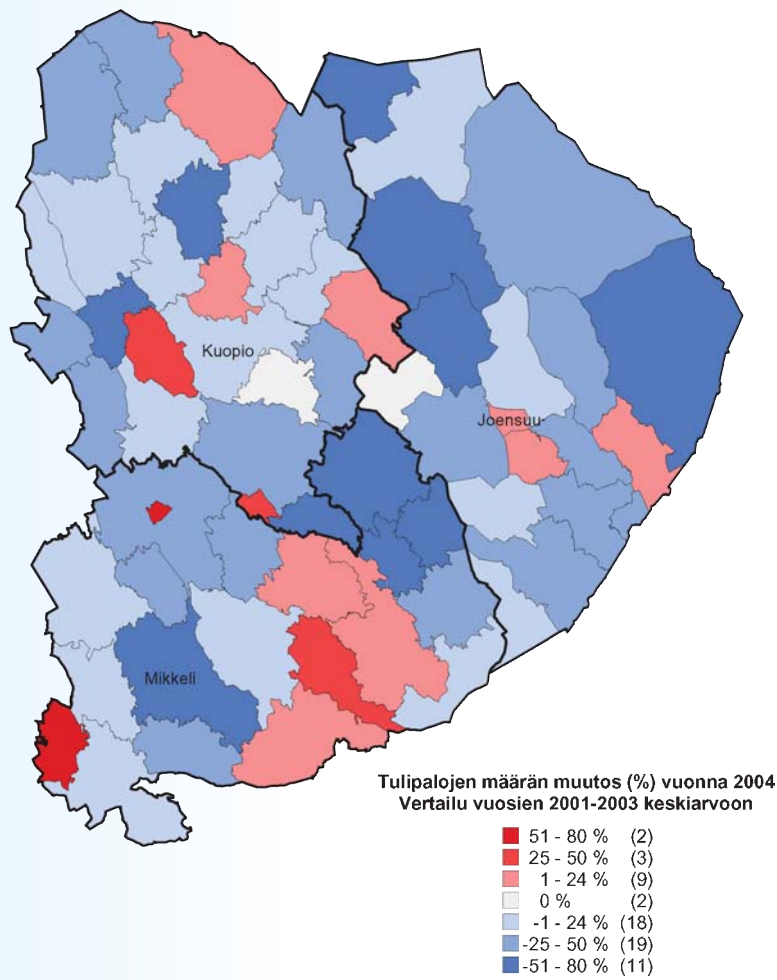
- tarkastus- ja varmistustehtävät	3 340	(+43)
- ensivastetehtävät	3 183	(+597)
- liikenneonnettomuudet	1 248	(+217)

Muita mainittavia tehtäväryhmiä olivat:

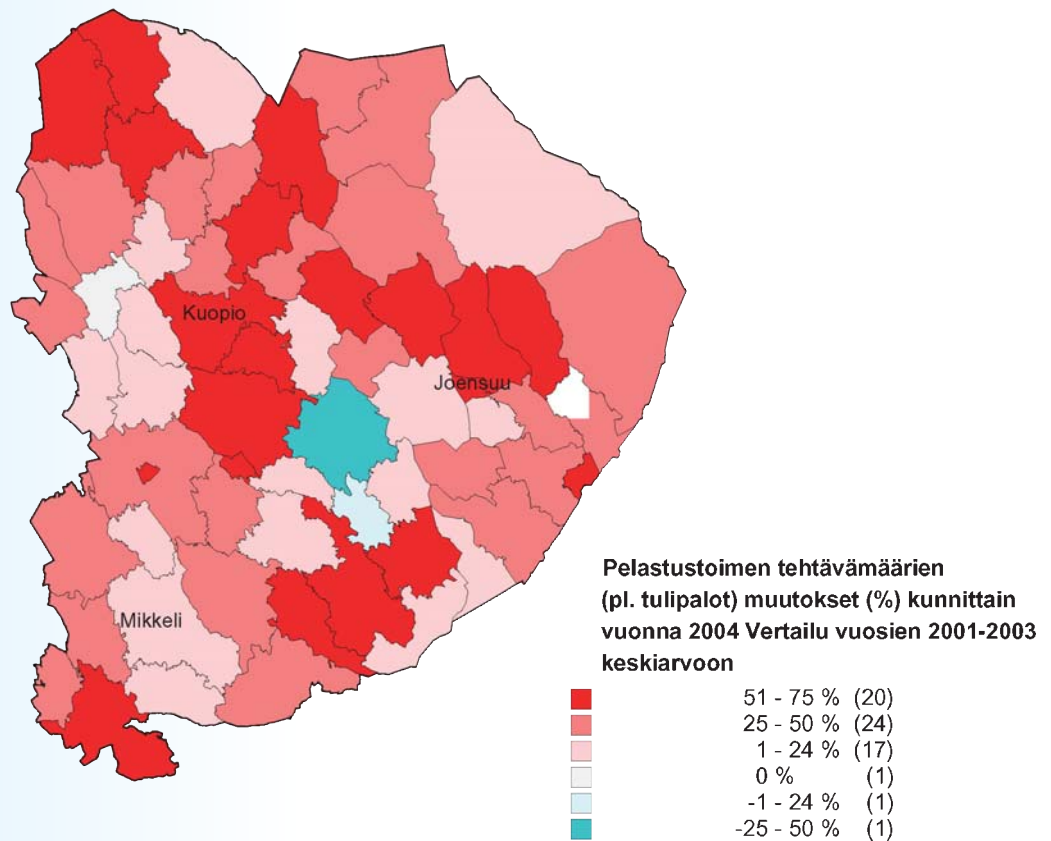
- rakennuspalot	435	(-72)
- muut tulipalot	398	(-45)
- vahingontorjuntatehtävät	359	(+20)
- avunantotehtävät	307	(-24)
- liikennevälinepalot	281	(-22)
- öljyvahingot	281	(-13)
- maastopalot	185	(-193)
- luonnononnettomuudet	168	(-90)

Onnettomuuksien kokonaismäärä lisääntyi vuoteen 2003 verrattuna kaksi prosenttia (216 kpl). Suurin lisäys on ollut ensivastetehtävissä 597 kpl ja liikenneonnettomuuksissa 217 kpl. Rakennus-, liikenneväline-, maasto- ja muita tulipaloja on ollut yhteensä 1 299 kpl (2003: 1 631 kpl). Tulipalojen kokonaismäärä on siis vähentynyt vuodesta 2003 vuoteen 2004 verrattuna 332 kpl.

Hälytystehtävistä kaksi kolmasosaa (7 240 tehtävää eli 67 %) suoritettiin enintään pelastusyksikön (1+5) vavuudella. Pelastusyksikköä suurempaa organisaatiota tarvittiin yhteensä 717 kertaa. Näissä tehtävissä pelastusjoukkuetta tarvittiin tilaston mukaan 695 ja pelastuskomppaniaa 22 kertaa. Täydennyslähtöjä oli 20. Ensivastetehtävissä (3 183) sekä kiireettömissä tehtävissä (80) yksikön vavuus on yleensä pelastusyksikköä pienempi. Tieto puuttuu 1 540 tapauksesta. Keskimääräinen tehtäväkohtainen lähtövavuus läänin palokuntien kaikissa hälytystehtävissä laski kuuteen henkilöön (2003: 7 henkilöä). Osaltaan vähennystä selittää ensivastetehtävien osuuden kasvu kaikista tehtävistä.



**KUVIO 49.** Tulipalojen määrän muutosprosentti kunnittain 2004. Vertailu vuosien 2001 - 2003 keskiarvoon.



**KUVIO 50.** Pelastustoimen tehtävämäärien (pl. tulipalot) muutosprosentti kunnittain 2004. Vertailu vuosien 2001 - 2003 keskiarvoon.

### 9.3.2 Onnettomuuksissa ja tulipaloissa menehtyneiden määrä

Vuonna 2004 Itä-Suomen läänissä menehtyi kaikissa onnettomuuksissa 119 (2003: 91) ja loukkaantui 752 (2003: 488) henkilöä. Onnettomuuksissa kuolleiden määrä lisääntyi edellisvuoteen verrattuna 24 % ja loukkaantuneiden määrä 35 %.

Itä-Suomen läänissä tapahtuneissa tulipaloissa puolestaan menetettiin vuonna 2004 yhteensä 24 (2003: 11) ihmishenkeä. Etelä-Savossa menehtyi viime vuonna 8 henkilöä, Pohjois-Savossa 11 ja Pohjois-Karjalassa 5 henkilöä. Läänin palokuolemien määrässä oli edellisvuoteen verrattuna lisäystä 54 % (13 henkilöä).

Lähes kaikissa tapauksissa palokuolemat ovat tapahtuneet jo ennen palokunnan hälyttämistä tai viimeistään ennen pelastajien kohteeseen saapumista. Pelkästään palokunnan pelastustoimintaa tehostamalla palokuolemien määrään ei siis juurikaan voida vaikuttaa.

### 9.3.3 Kokonaisvahingot

Viime vuoden onnettomuuksista aiheutui Itä-Suomen läänissä arviolta yhteensä noin 24,0 (2003: 21,9) miljoonan euron kokonaisvahingot. Tästä omaisuusvahinkojen osuus oli noin 22,3 milj. euroa ja keskeytysvahinkojen osuus noin 1,7 milj. euroa. Kokonaisvahinkojen määrän arvioitiin lisääntyneen vuoteen 2003 verrattuna noin 2,1 milj. euroa ja omaisuusvahinkojen määrän lisääntyneen 1,1 milj. euroa.

Rakennuspalovahingot olivat arviolta yhteensä noin 21,0 (2003: 18,7) miljoonaa euroa, josta rakennusvahinkojen osuus 12,9 milj. euroa ja irtaimistovahinkojen osuus noin 6,7 milj. euroa. Keskeytysvahinkoja kertyi yhteensä 1,4 milj. euroa. Uhattuna olleen omaisuuden arvo oli yhteensä 393 (2003: 596) milj. euroa. Rakennuspalovahinkojen määrä kasvoi vuodesta 2003 vuoteen 2004 noin 2,3 milj. euroa.

Kaikista uhattuina olleista omaisuusarvoista läänin palokunnat arvioivat pelastaneensa 96 % (2003: 98 %).

### 9.3.4 Toimintavalmius

Pelastustoimi on suunniteltava ja järjestettävä siten, että siihen kuuluvat toimenpiteet voidaan suorittaa viivytyksettä ja tehokkaasti. Pelastustoimen palvelutason tulee vastata niin päivittäisiä kuin muita riskianalyysin osoittamia alueella esiintyviä onnettomuusuhkia. Palokunnan toimintavalmius muodostuu sen käytössä olevasta henkilöstöresurssista, kalustosta ja toimintavalmiusajasta.

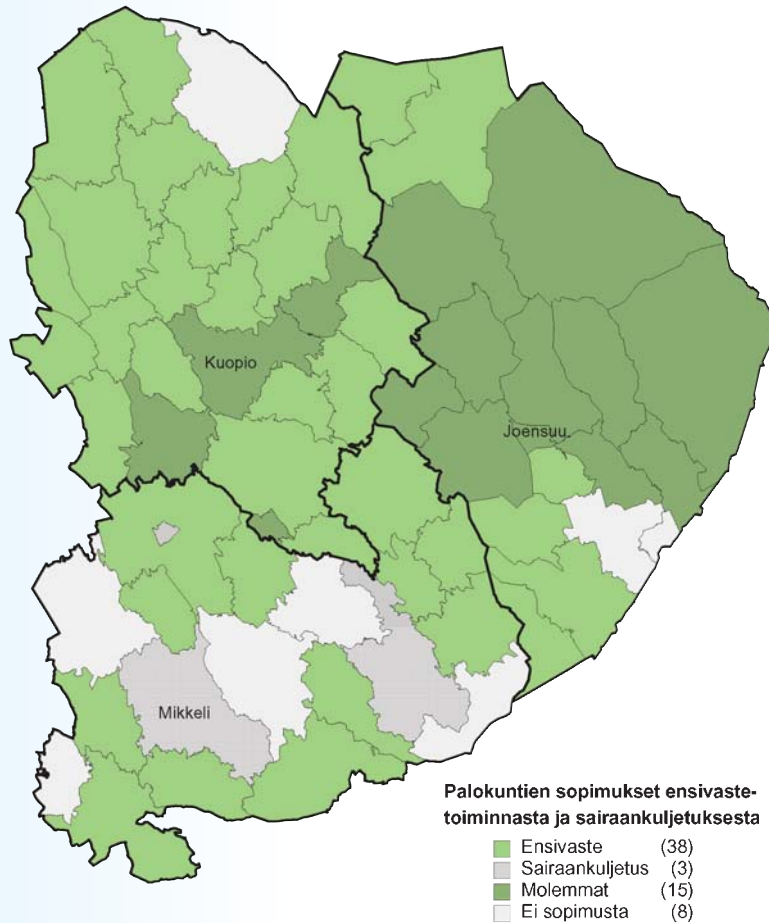
Palokunnassa on oltava riittävä määrä palopäällystä, alipäällystä ja miehistöä kunnan tai alueen koosta ja riskeistä riippuen. Pienillä paloasemilla on useimmiten vakinaista henkilöstöä enintään joko yksittäinen tai muutama vakinainen viranhaltija. Heidän lisäksi on useimmissa palokunnissa noin 20 - 30 sivutoimista ja/tai vapaaehtoista palomiestä, joiden voimin varsinaiset pelastustehtävät yleensä hoidetaan.

Itä-Suomen läänin palokunnissa oli vuonna 2004 pelastustoimintaan osallistuvia vakinaisia viranhaltijoita yhteensä 515 henkilöä eli yhtä paljon kuin edellisvuonna. Vastaavasti pelastustoimintaan osallistuva sivutoiminen ja vapaaehtoinen henkilöstö, jota oli vuonna 2004 yhteensä noin 1 700 henkilöä, oli vähentynyt noin 3,5 %. Pohjois-Savon kolmen kunnan sivutoimisen ja vapaaehtoisen henkilöstön vuoden 2004 tilastotiedot puuttuivat, joten näissä kunnissa henkilömäärän oletusarvona käytettiin vuoden 2003 tasoa. Ongelmana on alan henkilöstön ikääntyminen niin vakinaisen kuin sivutoimisen henkilöstön osalta nuoremman työikäisen väestönosan muuttoliikkeen suuntautuessa haja-asutusalueen kunnista kasvukeskuksiin.

Palokuntien tärkein ajoneuvokalusto muodostuu ensilähdön sammutus- ja pelastusautoista sekä säiliöautoista. Ensilähdön sammutus- ja pelastusautojen keski-ikä oli viime vuonna 15 (2003:14) vuotta ja säiliöautojen 18 (2003:17) vuotta. Muiden ensilähdön paloautojen keski-ikä oli 14 vuotta. Ensilähdön sammutus- ja pelastusautojen sekä säiliöautojen keski-ikä on noussut vuodesta 2003 vuoteen 2004 yhdellä vuodella. Yli 20 vuotta vanhoja sammutus- ja pelastusautoja oli tarkasteluvuonna käytössä vielä 47 kpl ja säiliöautoja 34 kpl. Palokuntien ajoneuvokalusto on myös teknisesti vanhaa ja varaosien saatavuus niihin usein heikkoa.

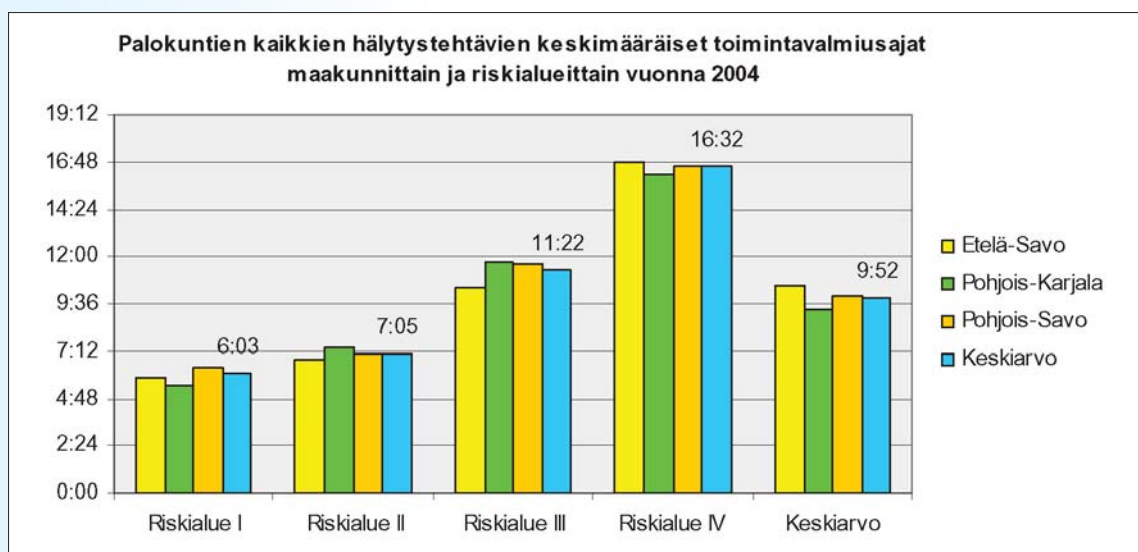
Pelastustoiminnan johtamisen tehostamiseksi lääninhallitus on korostanut palopäällystön tavoitettavuuden merkitystä. Aiemmin kattavaa päällystön tavoitettavuutta ei voitu varmistaa läheskään kaikissa pienissä kunnissa. Näissä kunnissa päällystövarallaoloon osallistui myös vaativiin johtamistehtäviin soveltumatonta ja epäpätevää sivutoimista ja vapaaehtoista henkilöstöä. Uuteen alueellisen pelastustoimen järjestelmään siirtymisen myötä päällystön tavoitettavuus on saatu järjestetyksi.

Palokuntien toimintavalmiudessa ei tapahtunut oleellisia muutoksia. Operatiivinen toiminta pyörii jokseenkin samoilla voimavaroilla kuin ennen alueelliseen pelastustoimen järjestelmään siirtymistä. Pienissä vakinaisissa palokunnissa työvuorot hoidetaan pääsääntöisesti minimimiehityksellä (esim. 1 + 3). Kun lisäksi näiden palokuntien tehtäviin kuuluu useimmiten sairaankuljetus ja ensivastetoiminta (kuvio 51), saattaa ajoittain samanaikaisissa hälytyksissä tehtäväkohtainen vahvuus laskea alle minimin.



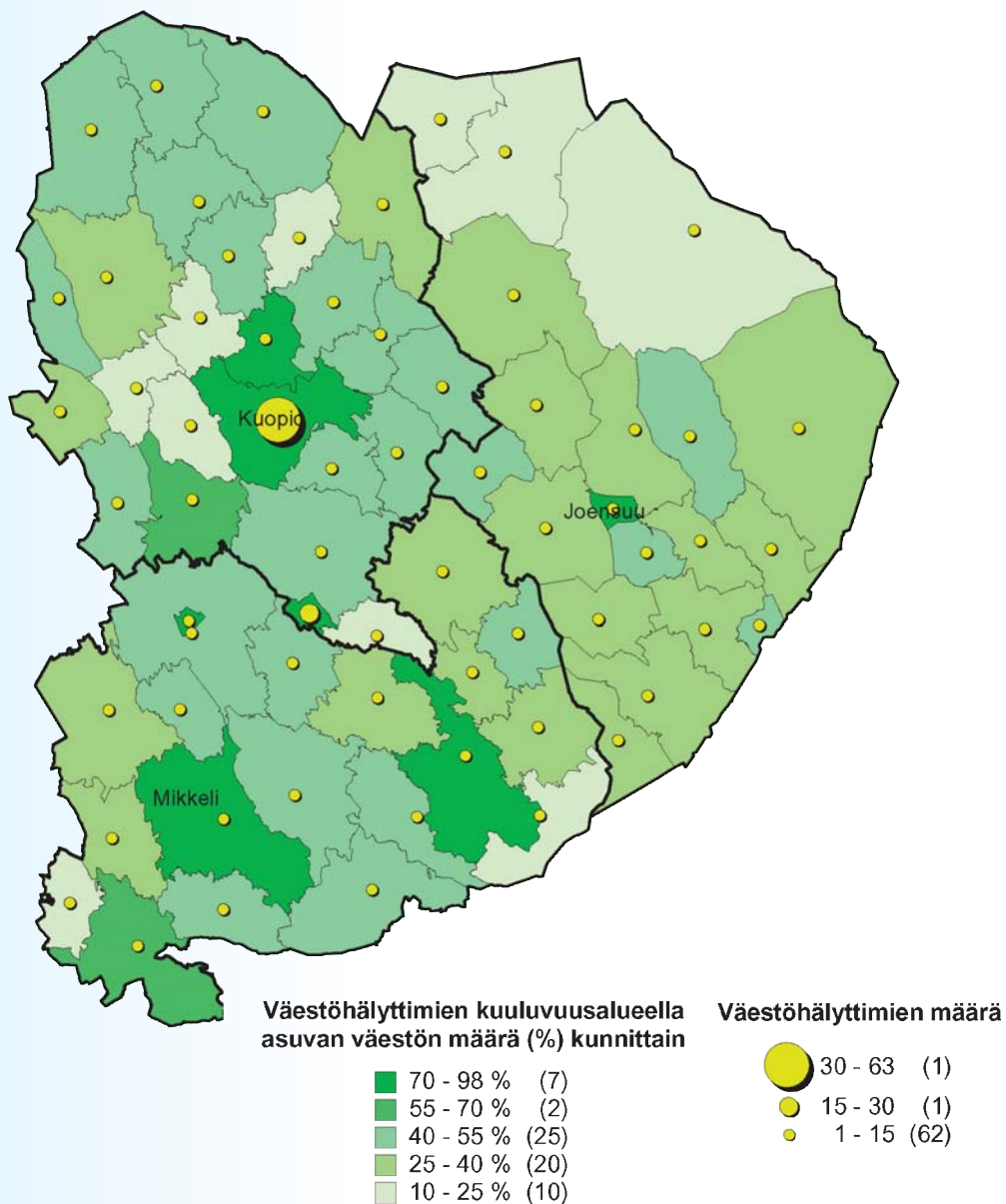
**KUVIO 51.** Palokuntien sopimukset ensivastetoiminnasta ja sairaankuljetuksesta 2004

Itä-Suomen läänissä palokuntien hälytystehtävien keskimääräinen toimintavalmiusaika oli tarkasteluvuonna 9 minuuttia 52 sekuntia, joka on tarkalleen sama luku kuin vuonna 2003. Tämä tarkoittaa, että palokunnat saavuttivat onnettomuuskohteen vuonna 2004 keskimäärin yhtä nopeasti kuin edellisvuonna. Keskimääräiset toimintavalmiusajat maakunnittain ja riskialueittain ilmenevät oheisesta pylväskuvioista (kuvio 52).



**KUVIO 52.** Hälytystehtävien keskimääräiset toimintavalmiusajat maakunnittain ja riskialueittain 2004



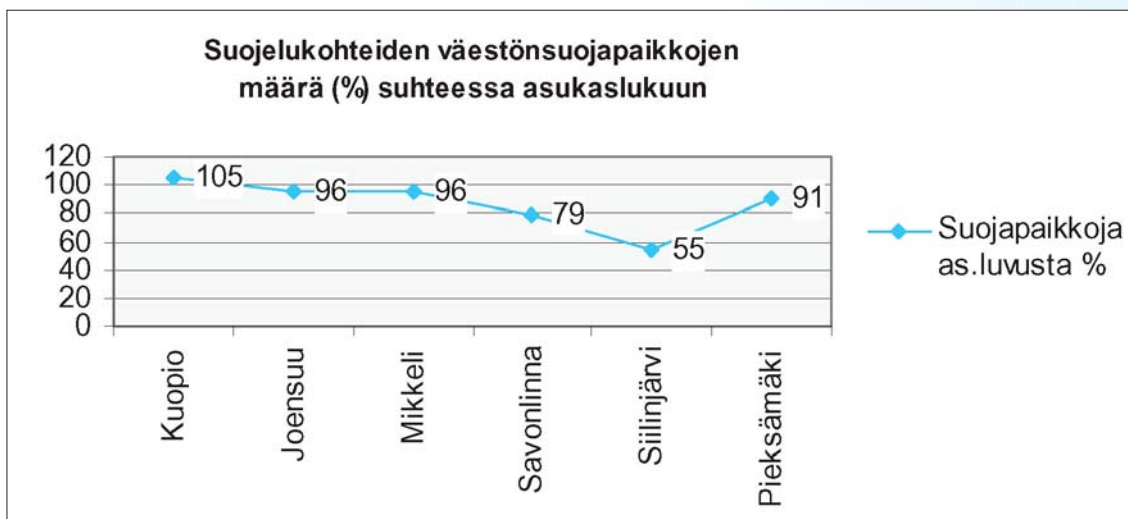


**KUVIO 54.** Väestöhälyttimien määrä ja niiden kuuluvalualueella asuvan väestön määrä prosentteina kunnan väestöstä 2004

### 9.4.2 Väestön suojaaminen

Rakennuksen omistajan on tietyin edellytyksin uudisrakentamisen yhteydessä tehtävä rakennukseen tai sen läheisyyteen väestönsuoja. Mikäli väestönsuoja ja suojavaikkoja koskeva määrällinen tavoite ei alueella toteudu, on kunnan rakennettava erikseen määrättyissä suojelukohdekunnissa yleisiä suojavaikkoja niille, joilta suojavaikka puuttuu. Itä-Suomen läänistä on suojelukohdekunniksi määrätty joko kokonaan tai osittain seuraavat kunnat: Mikkeli, Savonlinna, Pieksämäki, Kuopio, Siilinjärvi ja Joensuu.

Läänin kuuden suojelukohdekunnan suojamäärä- ja suojavaikkatilanne (231 423 kpl) on verrattain hyvä suhteutettuna näiden kuntien asukasmäärään (247 586 asukasta). Laskennallisesti suojavaikkoja on 94 %:lle suojelukohdekuntien asukkaista (kuvio 55). Suojat sijaitsevat kuitenkin enimmäkseen suurimpien kaupunkitaajamien ydinkeskustoissa ja teollisuusalueilla, kun taas taajamien laita-alueille rakennetuilla pientaloalueilla väestönsuoja-avaikkoja on hyvin vähän. Näin ollen suojautumismatka muodostuu liian pitkäksi. Lisäksi suojavaikkatarve vaihtelee eri vuorokaudenaikoina alueittain esim. työssäkäynnistä johtuen.



**KUVIO 55.** Suojelukohdekuntien väestösuojapaikkojen määrä prosentteina kunnan väkiluvusta 2004

## 9.5 JOHTOPÄÄTÖKSET JA TOIMENPIDE-EHDOTUKSET

### Johtopäätökset

- Palo- ja henkilöturvallisuudelle tavanomaista vaarallisempien kohteiden eli ns. erityiskohteiden palotarkastukset tehtiin Etelä-Savossa ja Pohjois-Karjalassa kattavasti (100 %). Pohjois-Savossakin erityiskohteiden palotarkastusmäärät kasvoivat, mutta keskimääräinen tarkastusprosentti (90 %) jäi kohteiden lisäyksen vuoksi silti edellisvuotta pienemmäksi.
- Asuinrakennukset ja niihin verrattavat kohteet tarkastettiin Pohjois-Karjalassa keskimäärin 90 %:sti. Pohjois-Savossa taso säilyi entisellään eli kohteista tarkastettiin kaksi kolmasosaa. Etelä-Savossa oli tarkastusmäärissä vähennystä vajaa kolmannes eli puolet tarkastusvuorossa olevista kohteista saatiin tarkastetuksi.
- Yrityksiltä, laitoksilta ja yhteisöiltä vaadittavista pelastussuunnitelmista on laadittu keskimäärin kaksi kolmasosaa.
- Pelastusalan neuvontaa ja valistusta palokunnat olivat antaneet kahdeksalle prosentille läänin asukkaista. Tulos on hyvä, vaikkakin prosenttiyksikköä heikompi kuin edellisvuonna.
- Palokuntien hälytystehtävien, lähinnä ensivastetehtävien ja liikenneonnettomuuksien, määrä lisääntyi hieman. Kaikissa onnettomuuksissa kuolleiden kokonaismäärä kasvoi lähes neljänneksellä ja tulipaloissa kuolleiden määrä yli kaksinkertaistui. Taloudellisten vahinkojen määrän arvioitiin hieman nousseen.
- Tärkeimmän ensilähdön ajoneuvokaluston keski-ikä nousi vuodella; palokuntien sammutus- ja pelastusautot sekä säiliöautot vanhenevat ja niiden kunto heikkenee.
- Palokuntien toimintavalmius säilyi tarkasteluvuonna entisellä melko hyvällä tasolla. Palokunnat ovat saavuttaneet onnettomuuskohteen keskimäärin hieman alle kymmenessä minuutissa.

### Toimenpide-ehdotukset

- Pelastuslaitosten tulee suunnitella henkilöstönsä käyttö entistä tavoitteellisemmin ja tehokkaammin onnettomuuksien ehkäisytyöhön (neuvontaan, valistukseen ja palotarkastustoimintaan).
- Pelastuslaitosten on entistä paremmin ohjattava ja valvottava pelastussuunnitelmien laadintaa riskikohteissa sekä valvottava enemmän suunnitelmien ajantasaisuutta.
- Pelastustoimen johtamisjärjestelmiä on parannettava varsinkin vaativien onnettomuustilanteiden ja poikkeusolojen varalta. Pelastuslaitosten on täydennettävä ja ajantasaistettava hälytysohjeitaan hätkäkeskuksille. Hälytysohjeiden on myös oltava riittävän etupainotteisia.
- Pelastuslaitosten ja palokuntien on tehostettava sivutoimisen ja vapaaehtoisen henkilöstön hankintaa.
- Onnettomuustilastointia on kehitettävä nykyistä luotettavammaksi. Pelastuslaitosten on huolehdittava siitä, että tietojärjestelmään tallennetaan mahdollisimman oikeat ja kattavat onnettomuus- ja resurssitiedot.