

4.4 NUORISOTOIMI

Arvioinnin taustaa

Nuorten työpajatoiminnalla tuetaan nuorten valmiuksia siirtyä koulutukseen tai työelämään. Keskeisenä tavoitteena on nuorten elämän taitojen ja sosiaalisen vahvistumisen tukeminen yksilö- ja työvalmennuksen keinoin. Työpajalla tarkoitetaan ”sosiaalista yhteisöä, jossa työskentelyn avulla pyritään parantamaan ensisijaisesti pitkään työttömänä olleiden tai syrjäytymisvaarassa olevien nuorten valmiuksia hakeutua koulutukseen, työhön tai yrittäjäksi”. Laki julkisesta työvoimapalvelusta (1295/2002) määrittelee nuoreksi alle 25-vuotiaan työttömän työnhakijan.

Laki kuntouttavasta työtoiminnasta (189/2001) velvoittaa kuntia laatimaan aktivointisuunnitelman nuorelle alle 25-vuotiaalle työttömälle, ja se velvoittaa myös nuoria itse osallistumaan suunnitelman tekoon. Kuntouttavalla työtoiminnalla tarkoitetaan kunnan järjestämää toimintaa, jonka tarkoitus on parantaa henkilön elämänhallintaa sekä luoda edellytyksiä työllistymiselle. Aktivointisuunnitelma laaditaan pitkään työttömänä olleelle henkilölle työllistymisedellytysten ja elämänhallinnan parantamiseksi. Suunnitelman laativat työvoimatoimisto ja kunnan sosiaalitoimi yhdessä työttömän henkilön kanssa.

Nuorisotyölain (235/1995) mukaan nuorisotyön tehtävänä on nuorten elinolojen parantaminen ja nuorten kasvun edistäminen. Nuorisotyö on yksi kunnan toimialoista. Kunnat voivat itsenäisesti päättää, mitä nuorisotyön palveluja tarjoavat ja miten järjestävät hallinnon. Nuorisotyölain mukaan nuori on alle 29-vuotias.

Opetusministeriön kulttuuri-, liikunta- ja nuorisopolitiikan aluekehittämisen toimenpideohjelmassa (2003, 42) nuorisotyön keskeisiksi kehittämisalueiksi on määritelty nuorisotyön tavoitteellisten peruspalvelujen turvaaminen, nuorten elinolojen parantaminen, sosiaalinen vahvistaminen ja kasvun tukeminen aktiivisiksi kansalaisiksi. Toimenpideohjelmassa nuorten työpajatoiminta nähdään tavoitteellisena peruspalveluna, joka tulee olla nuorten tavoitettavissa jollakin tasolla.

Opetusministeriön nuorten työpajatyöryhmä on tehnyt vakinaistamishdotuksen, joka on osa nykyisen hallituksen työllisyyspolitiikkaohjelmaa. Työryhmä on päättänyt ehdottamaan rahoitusmallia, joka vahvistaa työpajatoiminnan palvelutuottajastatusta. Rahoitusmallin etuna työryhmä pitää sitä, että se voidaan ottaa käyttöön joustavasti, se turvaa moniammatillisen, yli sektorirajojen tehtävän työmuodon sekä mahdollistaa joustavan ja paikalliset olosuhteet ja tarpeet huomioon ottavan toiminnan. Työryhmä pitää tärkeänä, että työpajatoiminta säilyttää moniammatillisen työmuotonsa sekä toimii useita sektoreita yhdistävänä toimintana. (Opetusministeriön työryhmämuistioita ja selvityksiä 2004:37, 34 - 35.)

Valtakunnallinen työpajayhdistys on nostanut esille työpajatoiminnan keskeiset haasteet. Niitä ovat 1) poikikihallinnollisuus, 2) johtaminen ja strateginen suunnittelu, 3) työ- ja yksilövalmentajien osaamistaso ja 4) arviointimenetelmien kehittäminen.

Nuorten työpajatoiminnan painopiste on siirtynyt työkokemusta antavasta toiminnasta valmentavaan toimintaan. Tätä muutosta kuvaa mm. työpajaohjaajan nimikkeeseen muutos työ- ja yksilövalmentajaksi. Työvalmentaja tukee asiakkaiden työkykyä sekä vastaa pajan tai yksikön asiakasvalmennuksesta ja työtoiminnasta. Yksilövalmentaja puolestaan arvioi ja tukee valmentautujan toimintakykyä sekä vastaa palvelunohjauksesta. (Opetusministeriön työryhmämuistioita ja selvityksiä 2004:37, 34 - 35.)

Arviointiasetus

Nuorisotoimen arviointikohteena lääninhallitusten peruspalvelujen arviointisuunnitelman mukaan oli nuorten työpajatoiminta. Arvioinnissa kiinnitettiin huomiota työpajojen määrään, kattavuuteen, nuorten määrään, ohjajiin sekä toiminnan vakinaistamiseen.

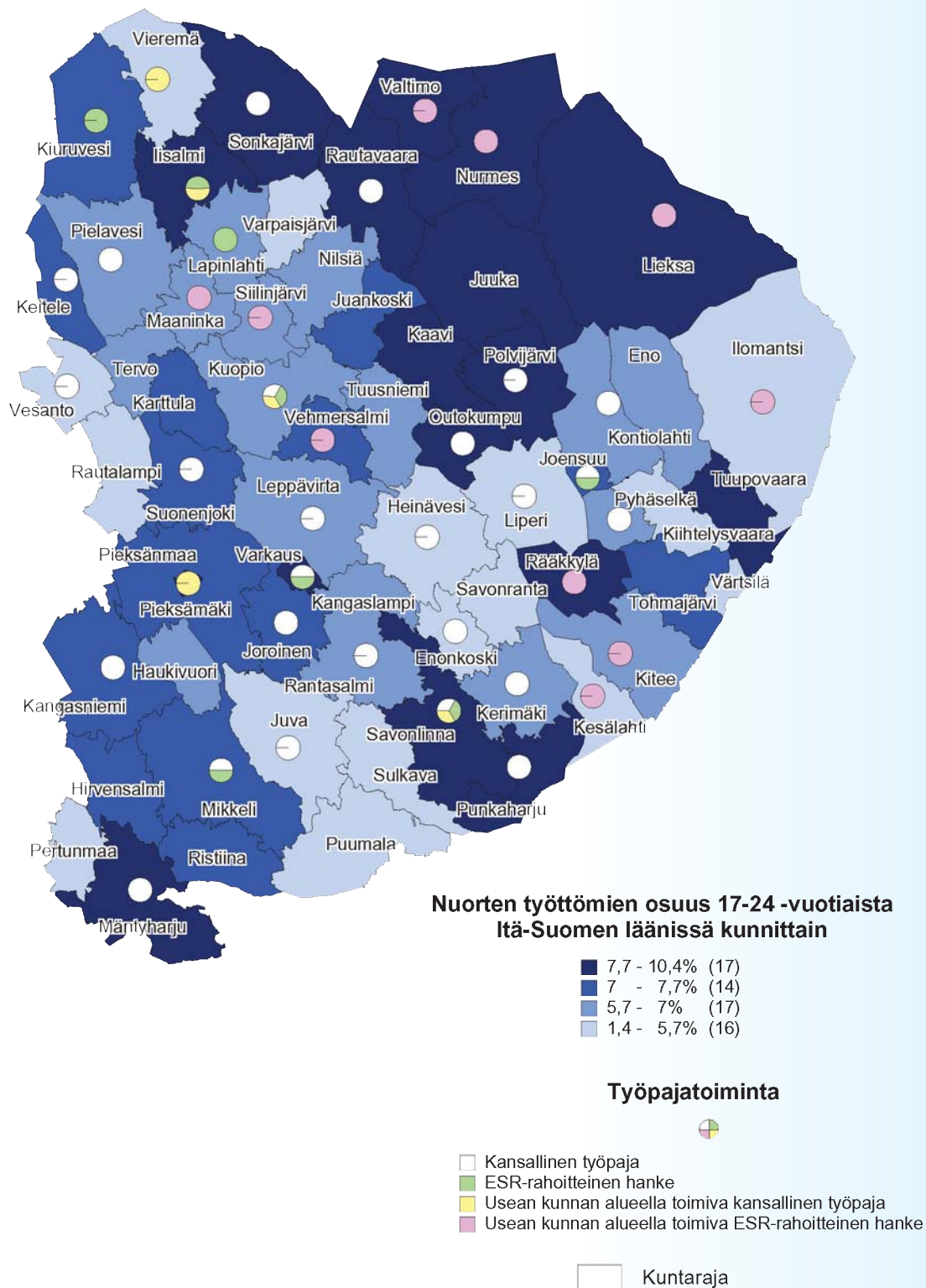
TAULUKKO 22. Arvioitavat tavoitteet ja niistä nousevat arviointikysymykset

Tavoitteet <ul style="list-style-type: none">Nuorten työpajatoiminnan vakinaistaminenNuorten koulutukseen ja työmarkkinoille sijoittuminen ja nuorisotyöttömyyden alentaminenNuorten työpajatoiminnan tueksi luodaan poikkihallinnollinen verkosto	Toimenpiteet <ul style="list-style-type: none">Työpajaorganisaatiolle vakituinen asema kunnissa ja työ- ja yksilövalmentajien työsuhteiden vakinaistaminenTyö- ja yksilövalmennusmenetelmien kehittäminen ja laadun parantaminenPoikkihallinnolliset ohjausryhmät perustetaan kaikille työpajoille paikalliset tarpeet huomioiden
Arviointikysymykset <ul style="list-style-type: none">Kuinka monessa kunnassa on nuorten työpajatoiminta vakinaistettu?Kuinka monta työpajavalmentajan työsuhdetta on vakinaistettu?Mikä on työpajavalmentajien koulutustausta?Mitkä ovat työpajan toimintamuodot?Miten työpajatoiminta sijoittuu suhteessa nuorten työttömien määrään?Miten nuorten työttömyys on muuttunut maakunnittain?Onko työpajoilla kehittämissuunnitelmia?	Arviointimittarit <ul style="list-style-type: none">Nuorten työpajatoimintaa järjestävät kunnat, pajanuorten osuus työttömistä nuoristaTyöttömien nuorten määrä, työttömien nuorten osuus omasta ikäluokastaKehittämissuunnitelmat, nuorten sijoittuminen koulutukseen ja työmarkkinoille, työpajan toimintamuodot ja ohjausryhmien kokoonpanotVakinaistamispäätösten määräTyöpajavalmentajien määrä ja koulutus

Aineisto

Arvioinnin aineistona käytettiin lääninhallituksen joulukuussa 2004 tekemää kyselyä nuorten työpajatoiminnasta. Kysely lähetettiin aiempina vuosina arvioinnissa mukana olleille nuorten työpajatoimintaa järjestäville työpajoille ja lääninhallituksen rahoittamille ESR-hankkeille. Kyselylomakkeita palautettiin 27 ja vastausprosentti oli 75 %. Lisäksi kysely toimitettiin kaikkiin kuntiin, joita pyydettiin lähettämään lomake edelleen nuorten työpajatoimintaa hallinnoiville tahoille. Väestötiedot ovat Tilastokeskuksen väestötietokannasta vuodelta 2003. Nuorten työttömien lukumäärät otettiin TE-keskusten työvoimaosaston työllisyyskatsauksista 21.12.2004. Työpajoille suunnattua arviointia täydennettiin Työpajojen kehittäminen Etelä-Savossa -hankkeen keräämillä tiedoilla maakunnan alueella toimivista työpajoista sekä hankkeiden kanssa käydyillä kehityskeskusteluilla. Pohjois-Karjalassa ja Pohjois-Savossa järjestettiin alueelliset työkokoukset (11.1.2005 ja 12.1.2005), joissa työpajojen vetäjät haastateltiin ryhmähaastatteluna.

Arviointitulokset perustuvat edellä mainittuun arviointiaineistoon. Nuorten työllistämiseen liittyvää hanke-toimintaa on Itä-Suomen läänissä runsaasti ja hankkeet toimivat erilaisissa projektioorganisaatioissa. Arviointiprosessin edetessä koottiin hankeverkostoa sekä kuntien ja muiden yhteistyökumppaneiden että ESR-hankerekisterin kautta. Nuorten työpajatoiminnan laajuutta kuvaavaa hankeverkostoa on kuviossa 19.

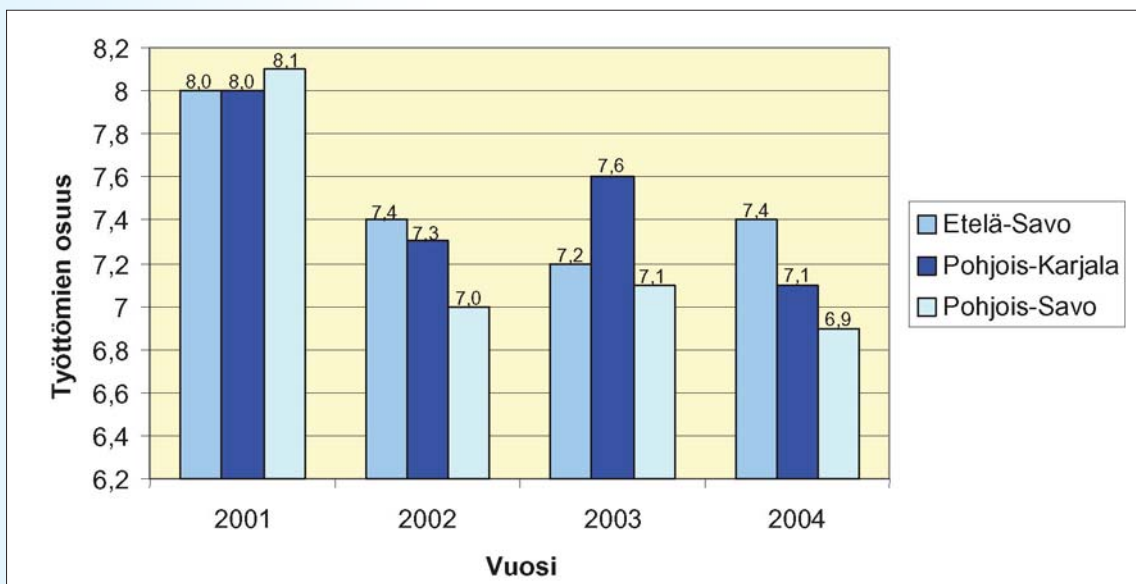


KUVIO 19. Nuorten työpajatoiminnan laajuutta kuvaava hankeverkosto

4.4.1 Nuorten työpajatoiminta

Itä-Suomen läänissä oli TE-keskusten julkaiseman työllisyys selvityksen mukaan 4 055 alle 25-vuotiasta työttöntä, jotka jakaantuivat maakunnittain seuraavasti: Etelä-Savossa I 066, Pohjois-Karjalassa I 209 ja Pohjois-Savossa I 780 nuorta. Nuorten työttömien määrä väheni edelliseen vuoteen verrattuna sekä Pohjois-Karjalassa että Pohjois-Savossa, kun taas Etelä-Savossa ei tapahtunut muutosta.

Alle 25-vuotiaiden työttömien nuorten osuus omasta ikäluokastaan Itä-Suomessa on vähenemässä (kuvio 20). Syitä tähän muutokseen ei tässä arvioinnissa etsitty, mutta selittävinä tekijöinä voivat olla muuttoliike ja yleisen työllisyys tilanteen paraneminen.



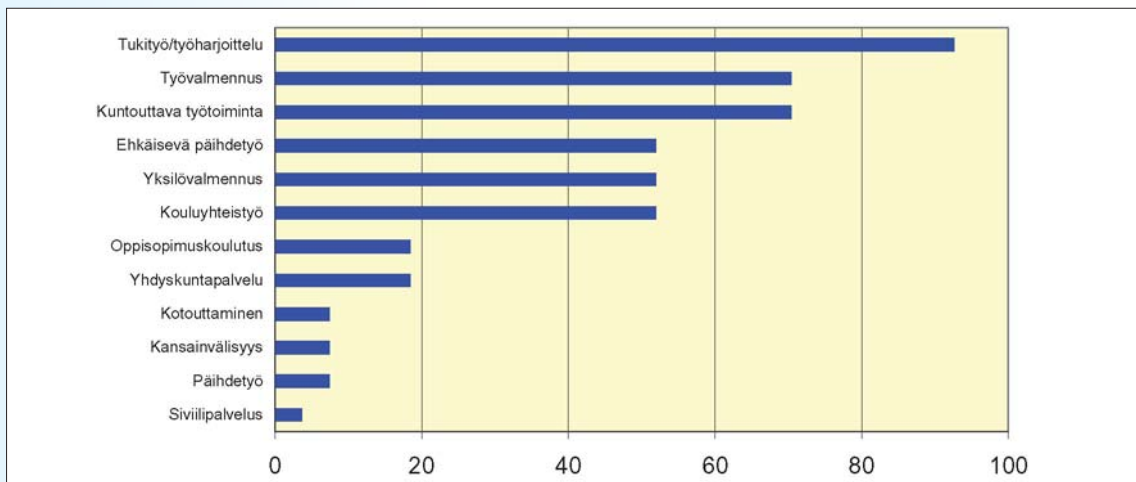
KUVIO 20. Alle 25-vuotiaiden työttömien nuorten osuus omasta ikäluokastaan maakunnittain 2001 - 2004

Kyselyyn vastanneet pajat ilmoittivat pajatoiminnassa olevien nuorten määräksi 886, joista naisten osuus oli 44,7 %. Nuoret tulivat työpajoille etupäässä työvoimatoimistojen ohjaamina (66 %). Kyselyyn vastanneiden joukossa oli myös ammatillisten oppilaitosten hallinnoimia hankkeita, joiden kautta nuoria ohjautui pajatoimintaan. Muun muassa Lieksassa ja Leppävirralla oli koulutuskuntayhtymän hallinnoimat ESR-hankkeet, joiden kautta nuoret osallistuivat pajakoulutoimintaan. Pajakouluissa nuoret suorittivat osan opetussuunnitelmastaan työpajalla. Oppilaitosten kautta pajalle ohjautui yli 13 %. Suoraan pajatoimintaan oli hakeutunut itse yhdeksän prosenttia nuorista.

Yli puolet työpajalla olleista nuorista sijoittui pajajakson aikana tai sen jälkeen koulutukseen tai työelämään. Kaikista pajalla olevista alle 29-vuotiaita oli noin 69 %.

Työpajojen toimintamuodot

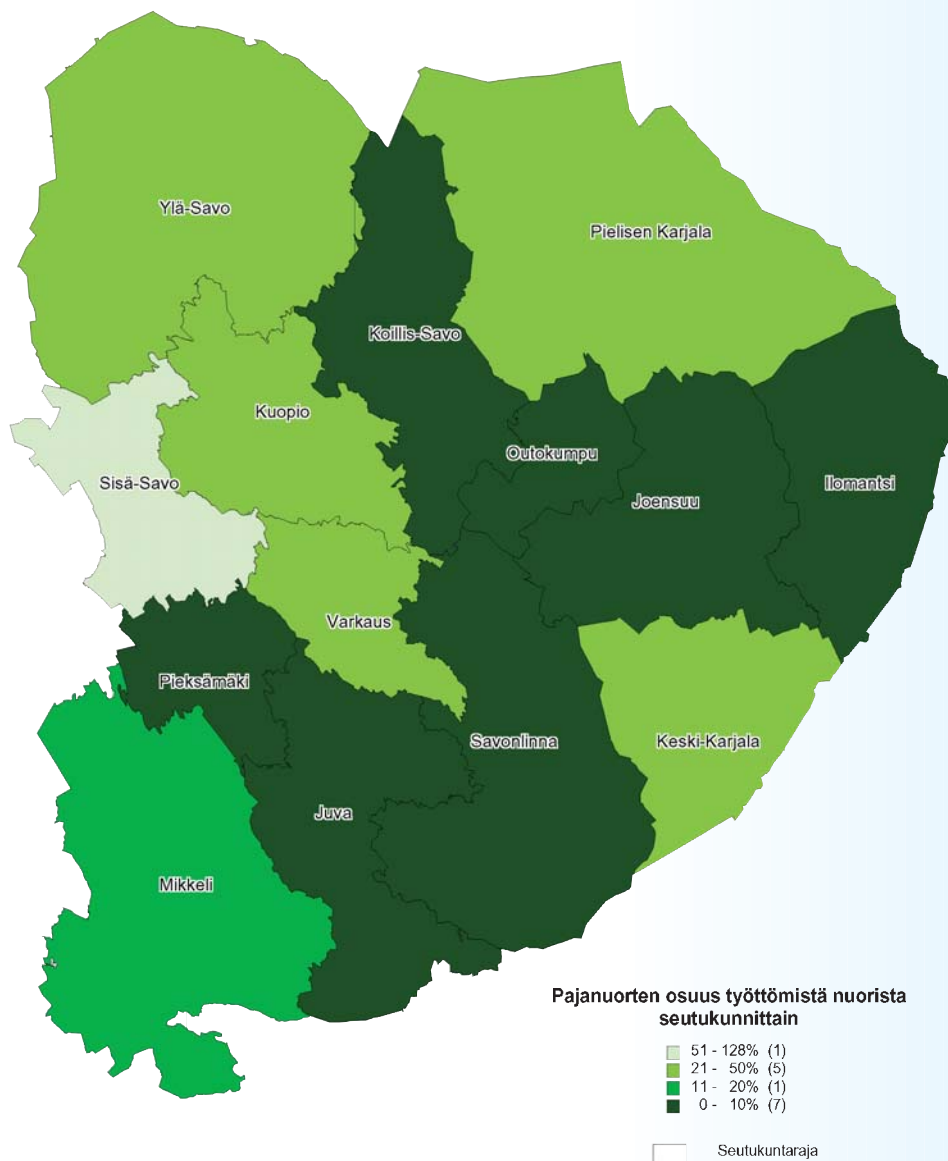
Työpajojen toimintamuodot tukivat työpainotteista, perinteistä työpajatoimintaa, jonka tarkoituksena on lisätä työ- ja oppimiskykyä. Työelämään tutustuminen ja työelämän taitojen kehittäminen korostuivat kyselyyn vastanneiden pajojen toiminnassa. Kuntouttavaa työtoimintaa piti toimintamuotonaan 70 % vastanneista pajoista (kuvio 21). Kuitenkin kuntouttavaan työtoimintaan oli osallistunut ainoastaan 4,7 % pajalla vuonna 2004 olleista nuorista.



KUVIO 21. Nuorten työpajatoimintaa kuvaavat toimintamuodot prosentteina 2004 (N27)

Työpajatoiminta on yksi keino muiden joukossa taata nuorille paikka, jossa voi pohdiskella oman elämän suuntaviivoja. Työpajat onnistuivat rekrytoimaan nuoria pajoille vaihtelevasti. Yhtenä arviointimittarina käytettiin pajalla olevien nuorten määrää suhteessa työttömiin nuoriin seutukunnittain (kuvio 22). On muistettava, että pajoilla olevat nuoret eivät kaikki ole työttömiä, vaan mukana voi olla nuoria, jotka ovat esimerkiksi

koulutukseen liittyvässä työharjoittelussa, kansainvälisessä vaihdossa, siviilipalveluksessa, yhdyskuntapalvelussa ja kesätöissä.



KUVIO 22. Pajalla olevien nuorten määrä suhteessa työttömiin nuoriin seutukunnittain

Seutukunnallisuus nousi varsinkin Pohjois-Karjalassa hyvin voimakkaasti esille. Seutukunnallisuuden nähtiin edistävän pajatoiminnan monipuolisuutta ja työvoiman liikkuvuutta. Lisäksi tavoitteena oli palvelujen turvaaminen ja resurssien hyödyntäminen. Usean kunnan yhteistä nuorten työpajatoimintaa oli kehitetty Ylä-Karjalassa sekä Raja-Karjalan Kajastuspajassa. Kuopion seudulla puolestaan toimi seudullinen ohjaavan pajan malli.

Vaikka seudullisuutta, yhdessä tekemistä ja yhteisten mallien kehittämistä korostettiin, haluttiin samalla säilyttää paikkakunnan persoonallisuus. Pajaorganisaatiot tekivät löyhästi ja tarpeen mukaan yhteistyötä usean kunnan alueella. Yksikään seutukunta ei ylläpitänyt nuorten työpajatoimintaa, vaan ylläpitäjänä oli 16 tapauksessa kunta, kuudessa järjestö, kahdessa koulutus kuntayhtymä. Säätiö, yritys ja kansanopisto olivat ylläpitäjänä kolmessa muussa seutukunnassa.

Sisä-Savon seutukunnassa pajanuorten osuus työttömistä nuorista oli yli sata prosenttia, koska Mannerheimin lastensuojeluliiton Pohjois-Savon piirin Vanhanmäen toimintakeskus Suonenjoella keräsi nuoria toimintaansa laajasti eri sektoreilta yli kuntarajojen koko Pohjois-Savon alueella. Pieksämäen seutukunnassa Eko-keskustoiminta ei puolestaan enää juuri työllistänyt nuoria. Koillis-Savossa ainoastaan Rautavaaralla oli työpajatoimintaa, kun taas Kaavilla ja Juankoskella ei vuonna 2004 ollut vireillä työllistämishankkeita.

Juvan seutukunnassa kunnilla oli vireillä omia kehittämishankkeitaan. Juvalla kehitettiin hallinnointia ja Joroisissa toiminnan sisältöjä. Rantasalmella nuoret eivät ohjautuneet pajalle.

Ilomantsissa nuorten työllistämiseen liittyvä hanketoiminta oli vasta käynnistynyt. Joensuun seutukunnassa nuorten työpajatoimintaa ylläpiti pieni yhdistys ja työttömiä nuoria omasta ikäluokastaan oli paljon. Savonlinnan seudulla hanketoimintaa oli runsaasti, mutta tähän kyselyyn vastasi ainoastaan Savonlinnan kaupungin nuorisoverstas. Myös Outokummun seutukunnasta tuli ainoastaan yksi vastaus kyselyyn. Tämä vääristää kuviossa 22 näkyviä tuloksia.

Työpajavalmentajat

Kaikista työpajavalmentajista projektirahoituksella toimi 44,5 ja työllistämistuella 63 valmentajaa ja vakituinen työsuhde oli vain 28,5 henkilöllä. Työpajavalmentajista 57 %:lla oli toisen asteen ammatillinen tutkinto, 16 %:lla ammattikorkeakoulututkinto tai vastaava ja 6 %:lla yliopistotutkinto. Loput 21 % olivat perusasteen tai muun koulutuksen suorittaneita.

Valmentajat toimivat pajoilla pääasiassa työvalmentajina ja -ohjaajina (73 %). Yksilövalmentajina toimi 12 % ja hallinto- ja suunnittelutehtävissä liki 15 % valmentajista. Työpajojen maakunnallisissa työkokouksissa ja kehittämiskeskusteluissa ilmaistiin huoli työpajoilla työskentelevien työsuhteiden vakinaistamisesta:

Hyvät tyytit töihin vakinaisesti. Nuoret arvostavat työpajaohjaajia, mutta työllistämistuilla yms. on vaikeaa löytää hyviä ja päteviä ohjaajia. Hyvät ohjaajat pitäisi saada pidettyä töissä pajoilla.

Työpajavalmentajat hakeutuivat myös pidempikestoiseen yksilö- ja työvalmennuskoulutukseen, jota Itä-Suomen läänissä annettiin usean eri tahon järjestämänä. Työpajavalmentajat kokivat, että nuorten kohtaamiseen tarvittavia ihmissuhdetaitoja tulisi kohentaa. Lisäksi nuorten vaikeutuneet ongelmat askarruttivat. Pajoilla esiintyneiden päihdeongelmien ratkaisemiseksi oli tehtynä pajan oma päihdestrategia tai päihdeongelmaisten hoitoonohjaussuunnitelma noin 41 %:lla kyselyyn vastanneista työpajahankkeista.

Esimerkiksi metallityöt osaavalle pajaohjaajalle tulee kouluttaa ihmisten käsittelytaitoja, jotka ovat työpajassa tarpeen. Ihmisten käsittely on tavallaan yksi työpajan tuote. Muuhun on olemassa tarkat standardit, mutta ei ihmisten käsittelyyn. Ihmisestä pyritään tekemään työpajalla mahdollisimman hyvä tuote ja siihen tarvitaan (ulkopuolistakin) osaamista.

Nuorilla on yhä enemmän ongelmia: koulutusongelmat, mielenterveysongelmat, päihdeongelmat, jne. Tulevaisuudessa suurin osa työpajojen nuorista tulee olemaan vaikeimmasta päästä ja silloin ollaan suurien haasteiden edessä.

Työpajojen hallinto- ja suunnittelutehtäviin käytettiin ainoastaan parinkymmenen työpajaohjaajan työaikaa. Pitkäjänteiseen kehittämis- ja suunnittelutyöhön ei ollut riittävästi aikaa ja resursseja, mikä vaikeutti ja on vaikeuttanut monien vuosien ajan työpajatoiminnan organisoitua ja siihen liittyvää pajojen vakinaistamista. Projektinomaisuus ja hankkeistaminen sekä määräaikaiset työsuhteet eivät edistäneet työpajatoiminnan vakinaistamista.

Hankkeistettu työpajatoiminta vastasi paikallisiin tarpeisiin ja oli lievittävässä nuorten työttömyyttä monin paikoin esimerkiksi Pohjois-Karjalassa. Analyysiä tehtäessä oli kuitenkin nähtävissä projekteihin liittyvät epävarmuudet, toiminnan vakiinnuttamisen ongelmat sekä nuorten seurantaan liittyvät puutteet. Etelä-Savossa moni työpajaorganisaatio oli muutoksen kourissa. Toimintaa organisoitiin uudestaan ja muutoksia tapahtui esimerkiksi hallinnoinnin suhteen.

Kehittämissuunnitelmat

Nuorten työpajatoimintaa ohjattiin erilaisin kehittämissuunnitelmin, joita oli 16 pajoilla. Ne oli vahvistettu pääasiassa työpajahankkeen ohjaus- ja johtoryhmässä. Kuntien hallinnoimaa työpajatoimintaa oli 16 kunnassa, joista kahdeksalla oli kehittämissuunnitelma. Näistä ainoastaan kahdessa kunnassa oli kunnanvaltuuston hyväksymä työpajan kehittämissuunnitelma. Arvioinnissa ei kysytty oliko kunnalla muuta työllistämiseen liittyvää strategiaa, joka sisälsi työpajan kehittämissuunnitelman.

Työpajatoiminnan vakinaistaminen ja niistä tehtyjen päätösten määrä oli yhtenä arviointimittarina. Kyselyyn vastanneista 27:stä työpajatoimintaa järjestävästä organisaatiosta ainoastaan yhdeksän ilmoitti työpajan hallinnoijan vakinaistaneen työpajan toiminnan. Erityistä huomiota herätti se, että yli 20 vuotta toiminnassa olleiden työpajojen ylläpitäjät ilmoittivat, että pajatoiminta ei ole vakinaista ja toisaalta vain muutaman vuoden toimineet pajat ilmoittivat puolestaan toiminnan olevan vakinaistettu. Monet työpajavalmentajat nostivatkin esille kysymyksen, tunnustetaanko työpajatoiminta peruspalveluksi tilanteessa, jossa toimintaa on

ollut vuosikymmenet. He halusivat turvata pajatoiminnan välttämättömänä peruspalveluna, jonka toiminta ja ohjaajat tulisi vakinaistaa.

Tarpeellisuuden myötä seuraa myös hyväksyminen ja rahoituksen turvaaminen. Työpajoja perustettiin aikoinaan niin, että niiden ajateltiin toimivan vain laman ajan. Kyseinen ajattelutapa vallitsee vieläkin, vaikkei lamaa olekaan. Työpajojen tarve on vakiintunut nykyään. Palvelurakennetta ajatellen työttömät ja syrjäytymisuhan alla olevat ovat samanlainen ryhmä kuin lapset, joiden hoidosta on laki tai vanhukset. Työpajat pitäisi ymmärtää tarpeellisina tulevaisuudessakin ja ne pitäisi hyväksyä. Näin ollen myös rahoitus saataisiin turvattua.”

Rahoitus

Kyselyyn vastanneissa työpajoissa ja -hankkeissa työpajatoimintaan käytettiin kokonaisuudessaan noin 6,5 miljoonaa euroa tilinpäätöksen 2003 mukaan. Omarahoitusosuus, joka sisältää esimerkiksi pajalla tehdyn työn ja palvelujen myyntitulot, oli 33,3 % kokonaisrahoituksesta. Työpajatoimintaan käytetty omarahoitusosuus vaihteli hankkeittain paljon. Suurin omarahoitusosuus oli noin 65 % koko kyseisen työpajatoiminnan tilinpäätöksestä. Hallinnoijan osuus työpajatoiminnan kokonaisrahoituksesta oli 24,1 %, työvoimahallinnon 22,3 % ja lääninhallituksen 5 %. Yksityistä rahoitusta työpajoilla ei ollut yhtään. Rahoituksen vertailtavuus aiempiin vuosiin on hankalaa vaihtuvien hankkeiden vuoksi. Rahoitustietoja voidaan pitää vain suuntaa antavina, koska vastauksia tuli niin vähän.

Moniammatillinen yhteistyö ja ohjausryhmä

Työpajatoiminta perustuu moniammatilliseen yhteistyöhön. Se on parhaimmillaan nuoris-, opetus-, sosiaali- ja työhallinnon laaja-alaista yhteistoimintaa, jonka avulla nuorelle voidaan tarjota yksilöllisiä palveluja joustavasti. Nuoret saavat ympärilleen moniammatillisen tukiverkon, jolla on osaamista ja tietoa perehtyä nuoren elämäntilanteeseen kokonaisvaltaisesti.

Kun puhutaan nuorten elämän eteenpäin viemisestä on huomioitava, että nuoret ovat pajalla vain osan päivästä, aika paljon jää pajan ulkopuolisia tunteja. Asuminen on yksi asia, mikä tökkii, tuetua asumista pitäisi järjestää eri paikkakunnilla ja samoin myös vapaa-ajan toimintaa tulisi järjestää niin, että se motivoisi ja kiinnostaisi nuoria siten, että saataisiin ne vaikeimmatkin pajuoret mukaan. Asumisesta tulee usein paljon ongelmia, elämä ei pysy käsissä, kämpppä lähtee alta ja kohta ollaan taas pulassa ja vaikeuksissa. Tukiasunnot auttaisivat tätä ongelmaa.

Kaikissa maakunnallisissa keskusteluissa toimijoiden välinen yhteistyö ja sen kehittäminen nostettiin vahvasti esille. Poikkihallinnollisen yhteistyön toivottiin lisääntyvän kuntaorganisaatiossa sekä työpajojen kesken. Vertaistuen merkitystä korostettiin. Myös yritysten kanssa tehtävää yhteistyötä kaivattiin enemmän.

Ainoastaan neljällä kyselyyn vastanneista työpajoista ei ollut tukenaan poikkihallinnollista ohjaus- tai johtoryhmää. Hyvin edustettuina ohjausryhmissä olivat työvoimahallinto ja perusturva (sosiaali- ja terveystoimi), myös sivistys- ja nuorisotoimen edustajia oli työpajojen ohjausryhmissä. Huomion arvoista oli, että lisälmesa, Joroisissa, Joensuussa, Kiuruvedellä, Nurmeksessa ja Sonkajärvellä pajoilla oli ohjausryhmässä myös nuorten edustus.

4.4.2 Johtopäätökset ja toimenpide-ehdotukset

Johtopäätökset

- Aiemmissa peruspalvelujen arvioinneissa esille tullut ongelma ESR-hankkeiden vakinaistamisesta osaksi nuorten työpajapalvelujärjestelmää näyttää kunnissa vaikealta.
- Projektitoiminnalla rahoitetaan vakinaisluonteista työpajatoimintaa. Sen avulla voidaan kehittää ja kokeilla uusia toimintamuotoja ja -malleja, mutta työpajaorganisaation ja työntekijöiden vakinaistaminen on ongelmallista.
- Työpajavalmentajien määrä on lisääntynyt, mutta vakinaisten työsuhteiden määrä on pieni. Tämä vaikeuttaa nuorten työpajatoiminnan pitkäjänteistä kehittämistä ja strategista suunnittelua.
- Työpajavalmentajille suunnattu koulutustarjonta on kehittymässä. Valmentajien koulutustarpeet ovat muuttuneet, sillä nykyään tarvitaan yhä enemmän tietoa palvelunohjauksesta ja nuorten kohtaamisesta asiakkaiden haasteellisuuden vuoksi.
- Nuorten yksilövalmennus on nuorten työpajatoiminnassa vähäistä.

- Kuntien valtuustoissa on hyväksytty vähän erillisiä työpajatoiminnan kehittämissuunnitelmia. Lisäksi kunnissa useiden eri toimijatahojen ylläpitämän työpajatoiminnan koordinointi on vähäistä.
- Nuorten työpajatoiminta elää voimakasta muutoksen aikaa Itä-Suomessa. Pelkästään nuorille kohdistetut pajapalvelut vähenevät. Työpajatoimintaan osallistuu eri-ikäisiä, mikä rikastuttaa pajayhteisöä. Samanaikaisesti on kiinnitettävä huomiota erityisosaamiseen, jota tarvitaan nuorten ohjaamisessa.
- Työpajojen palveluvalikoima on edelleen työpainotteinen. Kuntouttava työtoiminta hakee vielä paikkaansa työpajojen toimintatapana.
- Työpajatoiminnan ympärille on kehittymässä poikkihallinnollisia ohjausryhmiä ja erilaisia tiimejä.

Toimenpide-ehdotukset

- Työpajatoiminnan laatua, suunnitelmallisuutta ja johdonmukaisuutta on kehitettävä ja perusrahoitus turvattava, jotta toiminnan vakinaistaminen on mahdollista. Kunnan alueella toimivaa työpajatoimintaa on koordinoitava.
- Työpajavalmentajien työsuhteita on vakinaistettava. Tavoitteena pidetään, että kaksi kolmasosaa työntekijöistä on vakituisessa työsuhteessa.
- Työpajavalmentajien hyvinvointiin ja työssä jaksamiseen on kiinnitettävä erityistä huomiota. Pysyvää työnohjausta ja lisäkoulutusta työ- ja yksilövalmentajille on lisättävä.
- Työpajatoiminnan monipuolisuudesta on huolehdittava. Arjen hallintaa, keskittymiskykyä, pitkäjänteisyyttä ja säännöllisyyttä edistävää ohjaavaa pajatoimintaa tulee työpajoilla edelleen kehittää. Lisäksi yhteistyötä koulujen kanssa on edistettävä lisäämällä elämänhallintaa tukevaa pajakoulutoimintaa. Henkilökohtaisen opetussuunnitelman laatimisen kautta tulee antaa mahdollisuus nuorelle osallistua työpainotteiseen opiskeluun työpajoilla.
- Kunta- ja seutukuntatasolla pajatoiminnan roolia julkisessa palvelujärjestelmässä tulee täsmentää.
- Kaikilla työpajoilla on oltava poikkihallinnollinen ohjausryhmä. Moniammatillisuutta on kehitettävä siten, että se mahdollistaa nuorten tarvitsemat palvelut joustavasti.
- Työpajojen päihde- ja huumeriippuvaisten hoitoonohjaussuunnitelmat on ajantasastettava.
- Toiminnan kehittämiseksi ja taloudellisten resurssien arvioimiseksi työpajatoiminnan tulot ja kustannukset on kirjattava siten, että toiminnan kokonaisrahoituksen ja nuoriin kohdistuvan rahoituksen tarkastelu on mahdollista.

Lähteet

Laki julkisesta työvoimapalvelusta 1295/2002.

Laki kuntouttavasta työtoiminnasta 189/2001.

Nuorisotyölaki 235/1995.

Opetusministeriön työryhmämuistioita ja selvityksiä 2004:37. Nuorten työpajatoiminnan vakinaistaminen. Nuorten työpajatyöryhmän esitys.

Opetusministeriö.2003. Alueiden vahvuudeksi - kulttuuri-, liikunta ja nuorisopolitiikan aluekehittämisen toimenpideohjelma.

Työpajojen kehittämishanke Etelä-Savossa. Kuntakohtaiset kehittämiskeskustelut. 8/2004. Mikkelin ammatikorkeakoulu.

Työvoimahallinnon ESRA - seurantajärjestelmä Internet-osoitteessa <[http:// www.mol.fi/esr](http://www.mol.fi/esr)>. Luettu 17.1.2005.