

4 SIVISTYSTOIMI

4.1 OPETUSTOIMI

4.1.1 Perusopetuksen alueellinen saavutettavuus

Arvioinnin taustaa

Lääninhallitusten tehtävänä oli selvittää oliko perusopetuksen saavutettavuudessa tapahtunut muutosta vuoden 2002 tilanteeseen verrattuna sekä miten kunnissa on valmistauduttu tai valmistaudutaan oppilasmääräkehityksen edellyttämiin muutoksiin peruskouluverkkoratkaisuissa.

Väestöennusteen mukaan Itä-Suomen läänissä perusopetuksen ikäluokat pienenevät jatkuvasti. Lukuvuonna 2004 - 2005 ensimmäisellä luokalla aloitti 6 235 oppilasta ja lukuvuonna 2008 - 2009 vastaava ikäluokka on 5 746 (Tilastokeskus, Väestöennuste iän mukaan 2004 - 2040).

Ikäluokkien pientyessäkin on tarkoitus turvata laadullisesti hyvät ja mahdollisimman monipuoliset koulutuspalvelut. Perusopetuksen lainsäädäntöä ja rahoitusta on suunniteltu muutettavaksi niin, että ne tukevat alueellista koulutustarjontaa ja oppilaitosten välistä yhteistyötä. (Opetusministeriön hallinnonalan tuottavuusohjelma 2005 - 2009/22.10.2004).

Lainsäädännöllinen perusta

Perusopetuslain (628/1998) mukaan kunta on velvollinen järjestämään sen alueella asuville oppivelvollisuusikäisille perusopetusta. Nämä palvelut kunta voi järjestää itse, yhdessä muiden kuntien kanssa tai hankkia ne opetusluvan saaneelta rekisteröidyltä yhteisöltä tai säätiöltä tai valtion oppilaitokselta. Kuntien yhteistyötä varten voidaan perustaa kuntayhtymä. Kunnat päättävät oppilaitosverkostaan itsenäisesti. Opetus kunnassa tulee kuitenkin järjestää siten, että oppilaiden matkat ovat asutuksen, koulujen ja muiden opetuksen järjestämispaikkojen sijainti sekä liikenneyhteydet huomioon ottaen mahdollisimman turvallisia ja lyhyitä.

Oppilaalla on oikeus maksuttomaan kuljetukseen, jos koulumatka on viittä kilometriä pidempi tai jos se oppilaan ikä tai muut olosuhteet huomioon ottaen muodostuu hänelle liian vaikeaksi, rasittavaksi tai vaaralliseksi. Oppilaan päivittäinen koulumatka odotuksineen saa kestää enintään kaksi ja puoli tuntia. Jos oppilas on lukuvuoden alkaessa täyttänyt 13 vuotta tai saa erityisopetusta erityisluokassa tai -koulussa, saa koulumatka kestää enintään kolme tuntia. Jos oppilaan kuljetusta ei voida järjestää säädetyllä tavalla, on oppilaalla oikeus maksuttomaan majoitukseen ja täysihoidon.

Arviointikysymykset

Kouluverkko ja saavutettavuus

- Kuinka kattava peruskouluverkko kunnissa oli vuonna 2004?
- Minkä verran kuntien perusopetuksessa olleet 7 - 12 ja 13 - 15-vuotiaiden ikäluokat olivat muuttuneet vuosina 2002 - 2004?
- Oliko perusopetuksen saavutettavuus muuttunut vuoden 2002 tilanteesta?
- Miten kuljetusoppilaiden määrä oli muuttunut vuosina 2002 - 2004?

Kouluverkkoon liittyvät suunnitelmat

- Oliko kuntien vuoden 2004 talousarvioihin kirjattu koulujen lakkauttamiseen, yhdistämiseen tai perustamiseen liittyviä suunnitelmia?
- Oliko kuntien vuosien 2005 - 2006 taloussuunnitelmiin kirjattu peruskoulujen lakkauttamiseen, yhdistämiseen tai perustamiseen liittyviä suunnitelmia?
- Oliko kuntien ja/tai koulutoimen kehittämissuunnitelmiin ja strategioihin kirjattu peruskoulujen lakkauttamiseen, yhdistämiseen tai perustamiseen liittyviä suunnitelmia?
- Oliko kunnissa laadittu perusteet, joiden mukaisesti koulu lakkautetaan?

Kuntien välinen yhteistyö perusopetuksessa

- Millaista kuntien välinen yhteistyö oli perusopetuksen järjestämisessä?

Arviointikriteerit

Opetusministeriön vuosien 2003 - 2008 Koulutuksen ja tutkimuksen kehittämissuunnitelman mukaan perusopetuspalvelujen saatavuus turvataan koko maassa asuinpaikasta riippumatta. Tavoitteena on vahvistaa lähikouluperiaatetta sekä tukea ja kehittää joustavia koulutusratkaisuja vuosiluokat 1 - 9 muodostavan perusopetuksen edistämiseksi. (Opetusministeriö. Koulutuksen ja tutkimuksen kehittämissuunnitelma 2003 - 2008).

Perusopetuksen saavutettavuus on hyvä silloin, kun oppilaat voivat käydä peruskoulua kohtuullisen matkan päässä kotoa. Saavutettavuutta parantaa oppilaan mahdollisuus käydä lähintä koulua, vaikka se sijaitisi muualla kuin asuinkunnassa.

Suunnitelmallisuus kunnan toiminnassa luo turvallisuutta kansalaisten kokemaan palveluun. Kunnan suunnitelmallinen varautuminen oppilasikäluokkien pienenemiseen on perusta tarkoituksenmukaisten perusopetuspalvelujen järjestämiseen.

Arviointiaineisto ja -menetelmät

Perusopetuksen saavutettavuuden arvioinnissa käytettiin menetelmänä karttaesittämistä ja tilastojen analysointia läänin tasolla, maakunnittain, seutukunnittain ja kuntaryhmittäin. Lääninhallituksella on ajantasainen tietokanta läänin peruskoulujen sijainnista sekä arviointitieto vuoden 2002 tilanteesta. Opetushallituksen tilastoista saatiin kuljetusoppilaiden määrät ja peruskoululaisten majoitustiedot. Ikäluokittaiset väestötiedot saatiin Tilastokeskuksesta.

Kartoilla esitettiin 1 - 6, 7 - 9 ja 1 - 9-luokkien opetusta antavat koulut kunnittain. Kuntien ylläpitämien koulujen lisäksi arvioinnissa olivat mukana yksityiskoulut ja valtion koulut. Peruskouluasteen erityiskoulut eivät olleet mukana tässä arvioinnissa. Saavutettavuutta arvioitiin erikseen vuosiluokkien 1 - 6 ja 7 - 9 opetusta antavissa kouluissa. Arvioinnissa käytettiin enintään viiden kilometrin etäisyyttä kouluihin ja vertailtiin tämän etäisyyden piirissä olevan ikäluokan osuutta koko kunnan ko. ikäluokkaan. Arviointi perustui siten suoralla viiden kilometrin säteellä mitattuun koulumatkaan. Koulumatkan rasittavuutta ei tässä yhteydessä selvitetty.

Saavutettavuuden tarkastelu viiden kilometrin säteellä kouluista asuvien ikäluokkien osuuksien perusteella ei anna aivan todellista kuvaa tilanteesta, sillä oppilas ei aina käy asuinpaikkaansa lähinnä olevaa koulua. Tällaisia oppilaita on kuitenkin vähän ja lähinnä vain kaupunkikunnissa. Lisäksi tietä pitkin mitattuna koulumatkan pituus voi olla suurempi kuin viisi kilometriä vaikka suora etäisyys olisikin alle viisi kilometriä. Tässä selvityksessä ei otettu huomioon naapurikunnan puolella käyviä oppilaita, vaan heidän asuinpaikkaansa verrattiin oman kunnan lähimpään kouluun, mikä myös vääristää hieman tuloksia.

Kouluverkkoon liittyvien suunnitelmien ja kuntien välisen yhteistyön arviointia varten tehtiin kysely koulutoimenjohtajille. Vastauslomakkeen lisäksi kunnilta pyydettiin talousarviotekstit, -suunnitelmat ja strategiat analysoitaviksi. Vastausprosentti kyselyyn oli 95,2 mutta kaikki kunnat eivät lähettäneet pyydettyjä liitteitä. Aineisto antoi kuitenkin hyvän kuvan kysytyistä asioista.

Tuloksissa on otettava huomioon, että arvioinnin pohjan muodostavat suunnitelmat, joista kaikki eivät välttämättä ole toteutuneet päätetyllä tavalla. Toisaalta esimerkiksi kouluverkkoon on saattanut tulla muutoksia, jotka eivät vielä asiakirjoissa olleet näkyvissä.

Indikaattorit

Kouluverkkoa tarkasteltiin toiminnassa olleiden peruskoulujen perusteella.

Perusopetuksen alueellista saavutettavuutta tarkasteltiin selvittämällä koulusta viiden kilometrin etäisyydellä asuneiden 7 - 12 ja 13 - 15-vuotiaiden osuus ko. ikäluokista eli peruskouluverkon kattavuus suhteessa peruskouluikäisten asuinpaikkaan sekä kuljetusoppilaiden määrän perusteella. Muutosta vuoden 2002 tilanteeseen tarkasteltiin prosenttiyksikön eroina vuosien 2002 ja 2004 välillä.

Kouluverkon kehittämisen suunnitelmallisuutta selvitettiin niiden kuntien lukumäärällä, joissa oli kirjattu koulujen lakkauttamis-, yhdistämis- ja perustamissuunnitelmia vuoden 2004 talousarvioon, vuosien 2005 - 2006 taloussuunnitelmaan tai koulutoimen kehittämssuunnitelmaan ja verrattiin tätä niiden kuntien lukumäärään, jossa näin ei oltu tehty. Samoin verrattiin niiden kuntien määrää, joissa oli laadittu selvät koulujen lakkauttamisperusteet, sellaisten kuntien määrään, joissa näin ei ollut.

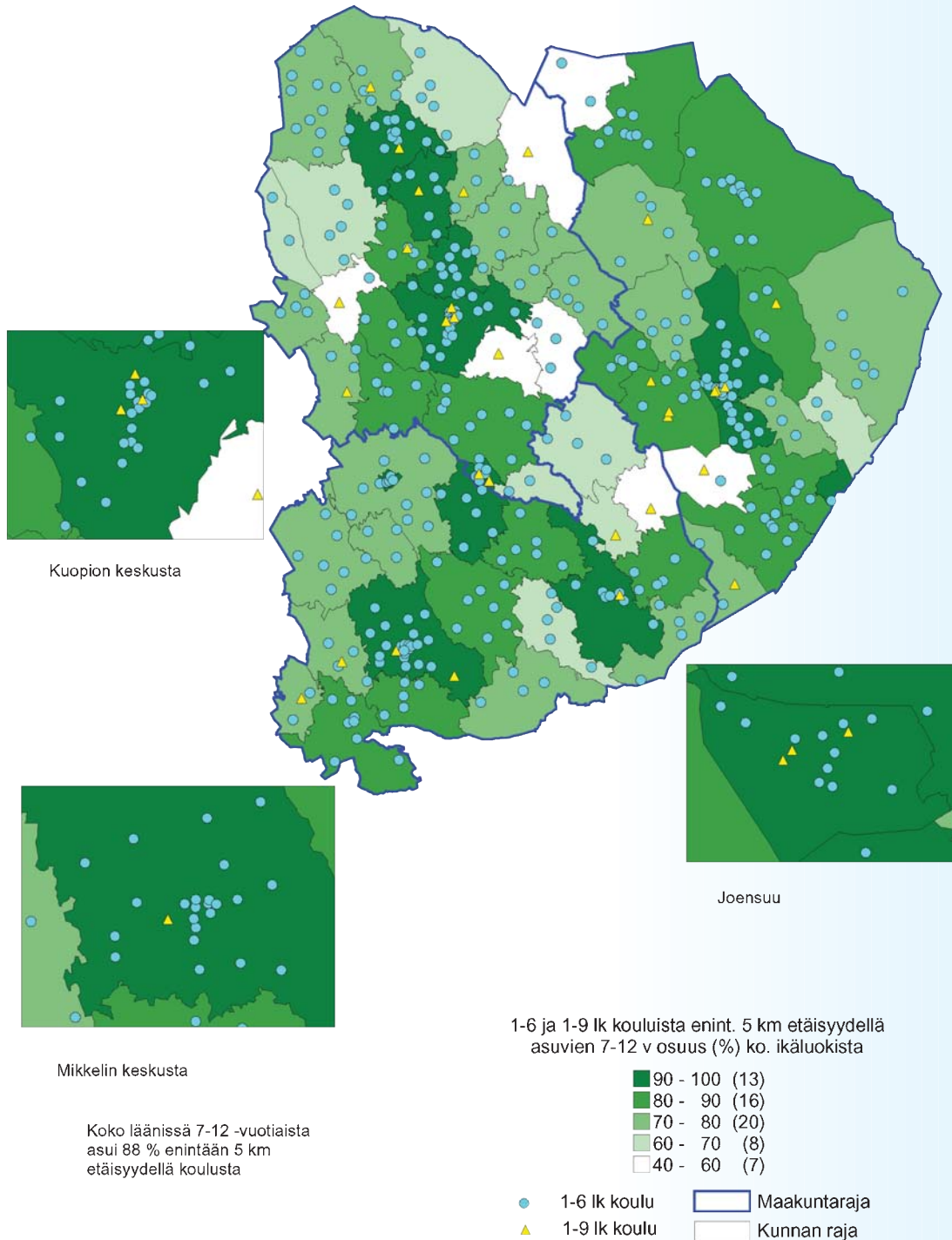
Kuntien välistä yhteistyötä perusopetuksen järjestämisessä yli kuntarajojen tarkasteltiin lähikuntien kirjallisten ja suullisten yhteistyösopimusten lukumäärän ja yhteistyömuotojen perusteella. Lisäksi selvitettiin niiden kuntien lukumäärä, joissa yhteistyön käynnistäminen koettiin tarpeelliseksi sekä vastaajien näkemykset perusopetusta koskevasta yhteistyöstä lähikuntien kanssa.

Aineisto

1 - 6 luokkien kouluverkko ja perusopetuksen saavutettavuus

Itä-Suomen läänissä vuonna 2004 oli 374 luokkien 1 - 6, 31 luokkien 1 - 9 ja 59 luokkien 7 - 9 koulua. Vuosina 2002 - 2004 läänissä lakkautettiin yhteensä 59 luokkien 1 - 6 opetusta antavaa koulua. 1 - 9 luokkien yhtenäisen perusopetuksen koulujen määrä läänissä lisääntyi seitsemällä vuodesta 2002.

Kouluverkon kattavuus ei juuri muuttunut vuodesta 2002 ja se oli edelleen melko hyvä. Koko läänissä 88 prosenttia 7 - 12-vuotiaista asui enintään viiden kilometrin etäisyydellä lähimmästä koulusta, mikä oli yksi prosenttiyksikkö vähemmän kuin vuonna 2002. Viidessätoista kunnassa (17 kunnassa vuonna 2002) viiden kilometrin puskurin sisään jäävien osuus jäi alle 70 %:n ja näistä seitsemässä kunnassa alle 60 %:n. Näissä seitsemässä kunnassa kouluja, joissa annettiin 1 - 6 luokkien opetusta, oli 1 - 3. Alimmillaan ko. ikäluokan osuus oli 48 % (40 % vuonna 2002) kunnassa, jossa oli yksi koulu (kuvio 6).



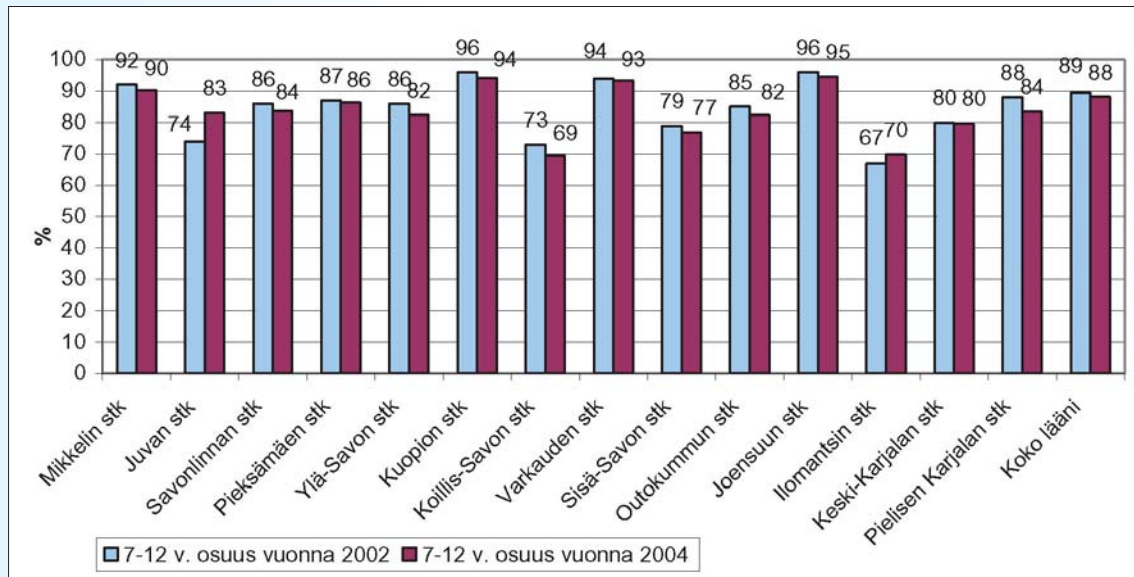
KUVIO 6. 7 - 12-vuotiaiden perusopetuksen saavutettavuus Itä-Suomen läänissä 2004

Maakunnittain erot saavutettavuudessa vuonna 2004 olivat vähäiset samoin kuin erojen muutokset vuodesta 2002 (taulukko 6).

TAULUKKO 6. Koulusta viiden kilometrin säteen sisällä asuvien 7 - 12 ja 13 - 15-vuotiaiden osuudet ko. ikäluokista maakunnittain Itä-Suomen läänissä 2002 ja 2004

Maakunta	7-12 v. osuus vuonna 2002	7-12 v. osuus vuonna 2004	Ero %-yksikköä	13-15 v. osuus vuonna 2002	13-15 v. osuus vuonna 2004	Ero %-yksikköä
Etelä-Savo	88	87	-1,1	69	68	-1,2
Pohjois-Savo	90	88	-1,7	71	71	-0,2
Pohjois-Karjala	90	89	-1,2	63	62	-0,9
Itä-Suomen lääni	89	88	-0,9	68	67	-0,6

Seutukunnittain tarkasteltuna haja-asutusalueilla jäi viiden kilometrin puskurin sisään pienin osuus 7 - 12-vuotiaiden ikäluokista. Kouluverkko oli harvin Koillis-Savon, Sisä-Savon, Keski-Karjalan ja Iloimantsin seutukunnissa. Maakuntakeskusten ja Varkauden seutukunnissa kouluverkko oli tihein. Juvan seutukunnassa oli saavutettavuus parantunut vuodesta 2002 selkeästi, noin 9 prosenttiyksikköä, Iloimantsin seutukunnassa hie-man ja muutoin muutosta oli tapahtunut lievästi heikkenevään suuntaan (kuvio 7).



KUVIO 7. Koulusta viiden kilometrin säteen sisällä asuvien 7 - 12-vuotiaiden osuus ko. ikäluokista seutukunnittain Itä-Suomen läänissä 2002 ja 2004

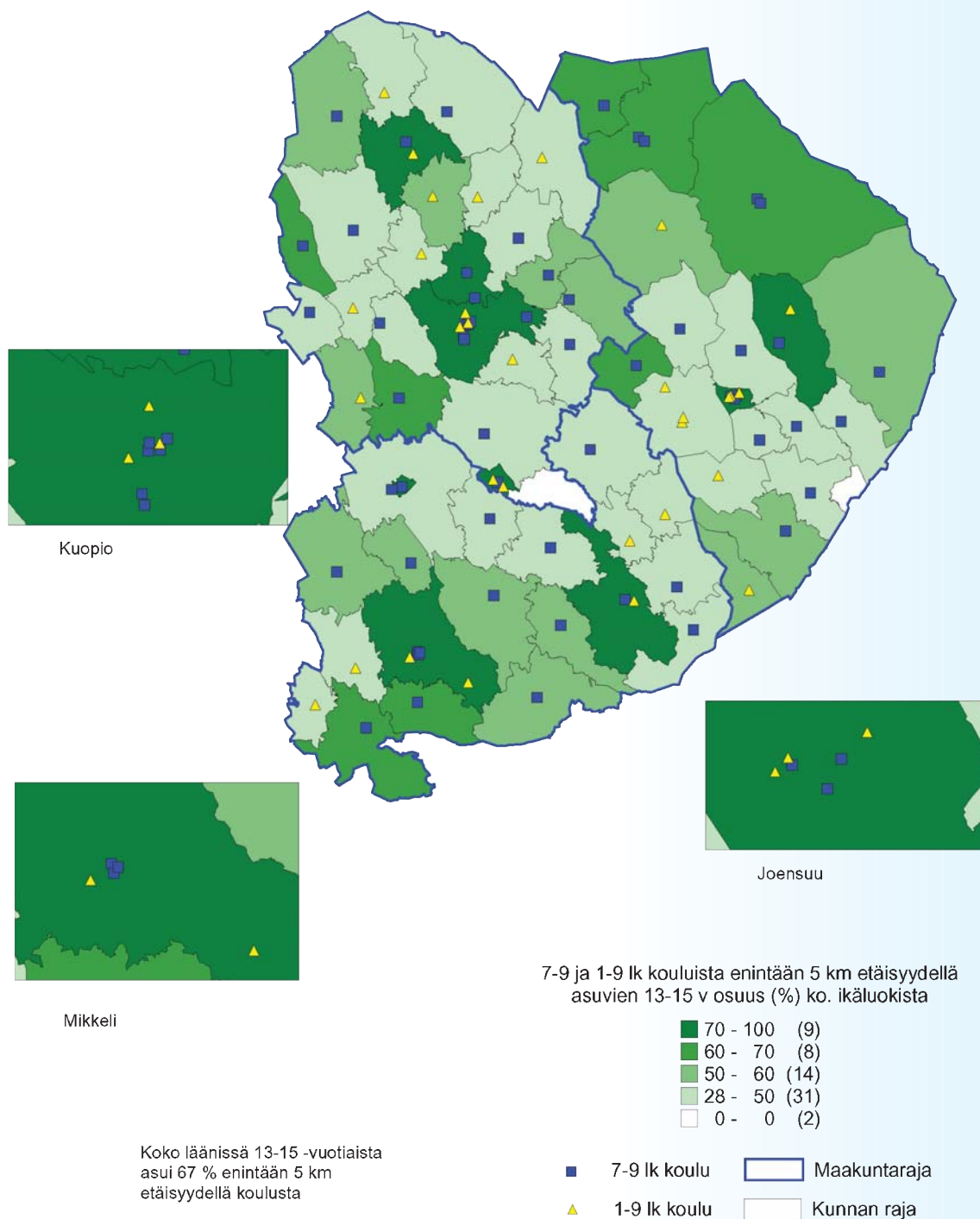
Kuntaryhmistä maaseutumaisissa kunnissa asui selkeästi pienin osa sekä alakoulujen että varsinkin yläkoulujen oppilaista enintään viiden kilometrin etäisyydellä koulusta. Paras kouluverkon kattavuus oli luonnollisesti suurimmissa kaupungeissa (taulukko 7). Saavutettavuus vuoteen 2002 verrattuna oli lievästi heikentynyt kaupunkimaisissa ja maaseutumaisissa kunnissa sekä 7 - 12 että 13 - 15-vuotiaiden kohdalla. Taajaan asutuissa kunnissa saavutettavuus oli heikentynyt hieman enemmän (noin kaksi prosenttiyksikköä) 13 - 15-vuotiaiden kohdalla.

TAULUKKO 7. Koulusta viiden kilometrin säteen sisällä asuvien 7 - 12 ja 13 - 15-vuotiaiden osuudet ko. ikäluokista kuntaryhmittäin Itä-Suomen läänissä 2004

Kuntaryhmä	7-12 -vuotiaat	13-15 -vuotiaat
Kaupunkimaiset	96	89
Taajaan asutut	91	69
Maaseutumaiset	79	46
Itä-Suomen lääni	88	67

7 - 9 luokkien kouluverkko ja perusopetuksen saavutettavuus

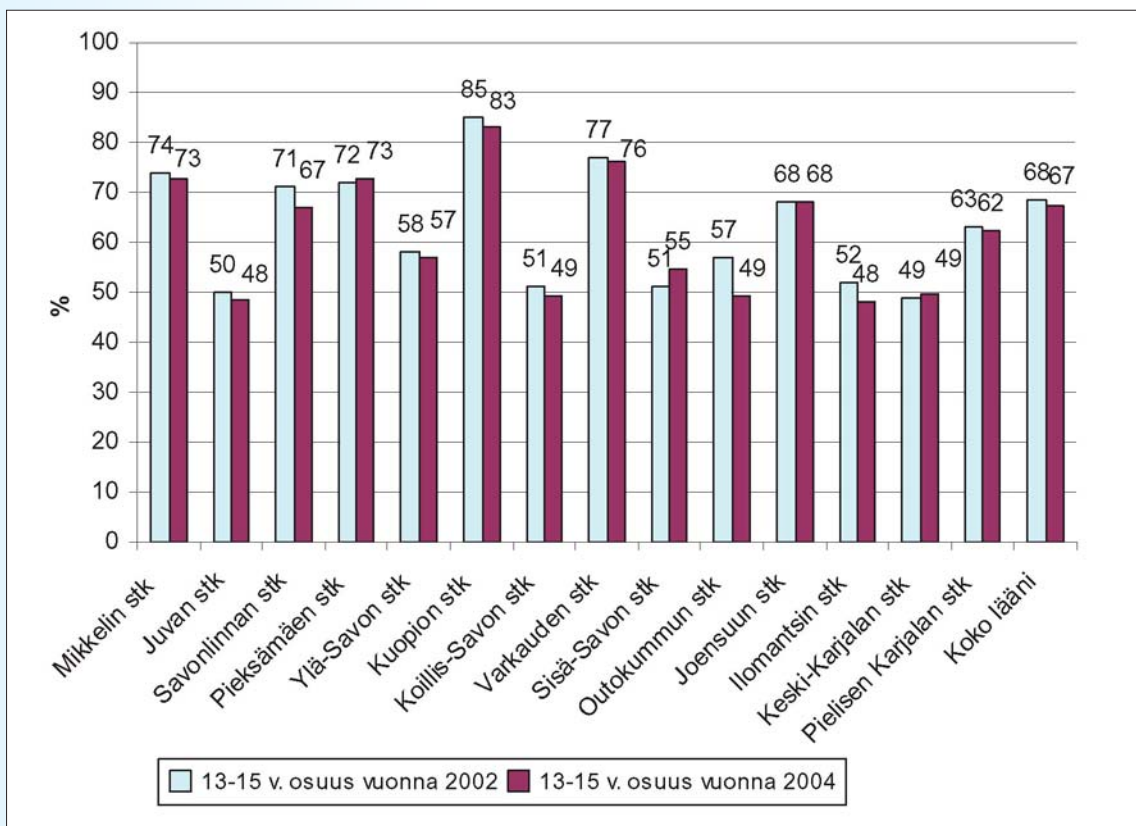
Saavutettavuus myös 7 - 9 luokkien kouluverkossa oli lievästi heikentynyt. Itä-Suomen läänissä 13 - 15-vuotiaista asui noin 67 % enintään viiden kilometrin etäisyydellä koulusta (taulukko 6). Yläkoulut sijoituivat väestötietojen perusteella pääasiassa väestökeskittymiin. Kahdessa kunnassa ei ollut 7 - 9 luokkien koulua, joten niiden kuntien ko. oppilaat kävivät koulua naapurikunnissa. 47 kunnassa (noin 73 % kunnista) kouluverkon kattavuus oli alle 60 % (51 kunnassa vuonna 2002), alimmillaan se oli 28 % (kuvio 8).



KUVIO 8. 13 - 15-vuotiaiden perusopetuksen saavutettavuus Itä-Suomen läänissä 2004

Maakunnista Pohjois-Savossa (71 %) kouluverkko oli edelleen jonkin verran kattavampi kuin Etelä-Savossa (68 %) ja Pohjois-Karjalassa (62 %), joissa oli tapahtunut lievää heikkenemistä saavutettavuudessa vuodesta 2002 (taulukko 6).

Pieksämäen, Sisä-Savon ja Keski-Karjalan seutukunnissa saavutettavuus oli hieman parantunut ja muissa seutukunnissa hieman heikentynyt. Suurin muutos (noin 8 prosenttiyksikköä) oli tapahtunut Outokummun seutukunnassa (kuvio 9).



KUVIO 9. Koulusta viiden kilometrin säteen sisään jäävien 13 - 15-vuotiaiden osuus ko. ikäluokista seutukunnittain Itä-Suomen läänissä 2002 ja 2004

Kuljetusoppilaat

Perusopetuksen kuljetusoppilaiden määrät olivat vähentyneet vuosina 2002 - 2004 suhteellisesti enemmän kuin oppilasmäärät. Kuljetusoppilaiden määrien väheneminen vuosina 2002 - 2004 on saattanut johtua siitä, että kunnat ovat vähentäneet myöntämiään kuljetusetuuksia koulusta alle viiden kilometrin etäisyydellä asuville oppilaille. Asiaa ei tässä yhteydessä kuitenkaan selvitetty. Majoitusoppilaiden määrä oli Etelä-Savossa lisääntynyt kaksinkertaiseksi ja toisaalta vähentynyt selvästi Pohjois-Karjalassa (taulukko 8).

TAULUKKO 8. Perusopetuksen oppilasmäärät sekä kuljetus- ja majoitusoppilaat Itä-Suomen läänissä maakunnittain 2002 ja 2004 (sisältää lisäopetuksen, mutta ei esiopetusta) (Opetushallitus, opetus- ja kulttuuritoimen rahoitusjärjestelmän raportit 2002 ja 2004)

Maakunta	Oppilasmäärä		Muutos		Kuljetettavat		Muutos		Majoitettavat		Muutos	
	2002	2004	n	%	2002	2004	n	%	2002	2004	n	%
Etelä-Savo	17 678	16 927	-751	-4,2	5 986	5 376	-610	-10,2	30	60	30	100,0
Pohjois-Savo	28 396	27 765	-631	-2,2	8 013	7 727	-286	-3,6	53	59	6	11,3
Pohjois-Karjala	19 383	18 545	-838	-4,3	6 624	5 957	-667	-10,1	57	33	-24	-42,1
Itä-Suomen lääni	65 457	63 237	-2 220	-3,4	20 623	19 060	-1 563	-7,6	140	152	12	8,6

Perusopetuksen oppilasmäärien kehitys

Perusopetukseen tulevat oppilasikäluokat vähenevät kaikissa maakunnissa. Suhteellisesti vähiten ikäluokat pienenevät Pohjois-Savossa (taulukko 9).

TAULUKKO 9. Perusopetuksen tulevien oppilasikäluokkien kehitys 2004 - 2008 Itä-Suomen läänissä maakunnittain (Tilastokeskus, Väestöennuste iän mukaan 2004 - 2040)

Maakunta	7-12 v. Ero 2004-2008				13-15 v. Ero 2004-2008			
	2004	2008	lkm	%	2004	2008	lkm	%
Etelä-Savo	10 602	9 381	-1 221	-11,5	6 027	5 454	-573	-9,5
Pohjois-Savo	17 716	16 011	-1 705	-9,6	9 605	8 937	-668	-7,0
Pohjois-Karjala	11 829	10 539	-1 290	-10,9	6 734	6 020	-714	-10,6
Itä-Suomen lääni	40 147	35 931	-4 216	-10,5	22 366	20 411	-1 955	-8,7

Kuntien kouluverkkoon liittyvät suunnitelmat ja kuntayhteistyö

Valtaosassa kunnista ei ollut kunnan kouluverkkoon liittyviä suunnitelmia vuoden 2004 talousarviossa, vuosien 2005 - 2006 taloussuunnitelmassa eikä kehittämissuunnitelmassa. Maakunnista Pohjois-Savossa oli suhteellisesti eniten kuntia, joissa oli tehty ko. suunnitelmia. Sellaisia kuntia, joissa oli tehty päätöksiä koulun lakkauttamisperusteista, oli Etelä- ja Pohjois-Savossa suhteellisesti selvästi enemmän kuin Pohjois-Karjalassa (taulukko 10).

TAULUKKO 10. Kuntien kouluverkkoon liittyvät suunnitelmat kunnan asiakirjoissa ja kuntayhteistyö maakunnittain (% kysymykseen vastanneista)

Maakunta	Kouluverkkoon liittyvät suunnitelmat								Sopimukseen perustuva kunta-yhteistyö		Kuntayhteistyö ilman kirjattua yhteistyösopimusta	
	Vuoden 2004 talousarvio		Vuosien 2005-2006 talous-suunnitelma		Kehittämissuunnitelma/-strategia		Lakkauttamisperusteet		kyllä	ei	kyllä	ei
Etelä-Savo	15,0	85,0	25,0	75,0	25,0	75,0	55,0	45,0	30,0	70,0	70,0	30,0
Pohjois-Savo	39,1	60,9	26,1	73,9	39,1	60,9	47,8	52,2	56,5	43,5	87,5	12,5
Pohjois-Karjala	31,3	68,8	37,5	62,5	25,0	75,0	25,0	75,0	53,3	46,7	85,7	14,3
Itä-Suomen lääni	28,8	71,2	28,8	71,2	30,5	69,5	44,1	55,9	46,6	53,4	81,0	19,0

Kirjalliseen sopimukseen perustuvaa kuntayhteistyötä tehtiin selvästi suhteellisesti vähiten Etelä-Savossa. Koko läänissä yhteistyön kohteina olivat pääasiassa mm. erityisopetus, oppilaiden koulunkäynti naapurikunnassa ja oppilashuolto. Yhteistyötä ilman kirjallista sopimusta tehtiin kaikissa maakunnissa selkeästi enemmän kuin kirjattuun sopimukseen perustuvaa yhteistyötä (taulukko 10). Pääasiallisina yhteistyömuotoina olivat oppilaiden koulunkäynti naapurikunnassa, veso-koulutus, opetussuunnitelman laadinta ja koulukuljetus.

Yhteistyön käynnistämistä piti tarpeellisenä 18 vastaajaa 21:stä. Eniten yhteistyön tarvetta näytti aiheuttavan oppilasmäärän väheneminen ja resurssien turvaaminen. Kysyttäessä ajatuksia kuntayhteistyöstä toivat vastaajat useimmin esiin yhteistyön tarpeen koulunkäynnin järjestämiseksi järkevästi. Toteutunutta yhteistyötä pidettiin toimivana.

Lähteet

Itä-Suomen lääninhallitus. Itä-Suomen läänin peruspalvelujen tila 2002. Itä-Suomen lääninhallituksen julkaisu Nro 83/2003.

Opetushallitus. Opetus- ja kulttuuritoimen rahoitusjärjestelmän raportit 2002 ja 2004.

Opetusministeriö. Koulutuksen ja tutkimuksen kehittämissuunnitelma 2003 - 2008.

Opetusministeriön hallinnonalan tuottavuusohjelma 2005 - 2009. Opetusministeriön julkaisuja 2004:31.

Perusopetuslaki (628/1998).

Tilastokeskus. Väestöennuste iän mukaan 2004 - 2040.

4.1.2 Oppilashuoltoa ja järjestyksenpitoa koskevien säännösmuutosten toimivuus

Arvioinnin taustaa

Eduskunta edellyttää opetusministeriöltä vuonna 2005 selontekoa 1.8.2003 voimaan tulleiden perusopetuslain muutosten toimivuudesta ja vaikutuksista koskien oppilashuoltoa ja järjestyksenpitoa. Lääninhallitukset tekivät alkutilanteesta kartoituksen vuonna 2003. Nyt tehty arviointi koski lukuvuotta 2003 - 2004.

Arvioinnilla haettiin vastauksia Itä-Suomen kunnilta (perusopetuksen ylläpitäjiltä) ja perusopetuksen kouluilta niihin keskeisiin toimenpiteisiin, joita laki mahdollistaa tai, joita se edellyttää sekä toisaalta vastausta lain toimivuudesta ja vaikutuksista käytännön työssä. Tässä selvitettiin perusopetuslain muutosten edellyttämien toimenpiteiden vaikutuksia kouluissa ja niitä tukevien koulutuksen järjestäjien toimenpiteitä/koulujen tukemista koulujen hyvän ja turvallisen oppimisympäristön kehittämisessä.

Arviointikysymykset

- Miten oppilashuoltoa, kodin ja koulun yhteistyötä sekä turvallisuutta koskevien suunnitelmien laatiminen kunnan opetussuunnitelmaan on käynnistynyt ja miten lain edellyttämää yhteistyötä sosiaali- ja terveystoimen kanssa toteutetaan (POL 15 §)?

- Mitä oppilashuollon palveluja kunnassa on (POL 31 a §, Kansanterveyslaki 66/1972 ja lastensuojelulaki 683/1983)?
- Miten oppilaan opetuksen järjestämisen kannalta välttämättömän tiedon saanti muilta viranomaisilta ja kouluilta toteutuu kouluissa?
- Onko koulusta tehty lastensuojeluilmoituksia?
- Seurataanko poissaoloja kunnissa ja kouluissa POL 26 §:n mukaisesti?
- Ohjaavatko kunnat kouluja järjestyssääntöjen tai muiden koulussa sovellettavien järjestysmääräysten antamisessa POL 29 §:n edellyttämällä tavalla?
- Miten poissaolojen seuranta on toteutettu kouluissa ja miten paljon poissaoloja ja luvattomia poissaoloja on ollut sekä miten niistä ilmoitetaan?
- Menettelevätkö koulut kurinpitorangeistuksissa ja muissa kurinpitotoimenpiteissä POL 36 §:n mukaisesti?
- Toteuttavatko kunnat ja koulut kurinpitorangeistuksiin, kurinpito- ja turvaamistoimenpiteisiin liittyvän oppilashuollon, opetusjärjestelyt ja valvonnan POL 31 ja 36 §:ien mukaisesti?
- Millaisia ovat koulun menettelyt kurinpitorangeistuksissa ja muissa kurinpitorangeistuksissa ja miten paljon niitä on ollut?
- Miten kurinpitorangeistusten ja -toimenpiteiden yhteydessä oppilashuolto, opetus ja valvonta on toteutettu kunnassa ja kouluissa?
- Onko erottaminen tai opetuksen epääminen jäljellä olevan työpäivän ajaksi johtanut häiriöihin muualla koulun ulkopuolella?
- Koulun ja opetuksen järjestäjän arvio säädosmuutosten toimivuudesta ja vaikuttavuudesta?

Arviointikriteerit

Keskeiset arviointikriteerit koskivat perusopetuslain (628/1998) muuttuneita säännöksiä (477/2003) oppilashuollon (15 §, 31 a §), kodin ja koulun yhteistyön (15 §), poissaolojen (26 §), turvallisen opiskeluympäristön (29 §) sekä kurinpidon (36 - 36b §) osalta.

Keskeiset muutokset oppilashuollollisissa asioissa koskivat oppilaan oikeutta oppilashuoltoon, opetussuunnitelman uudistamista yhteistyössä koulu-, sosiaali- ja terveysviranomaisten yhteistyönä sekä kodin ja koulun yhteistyön tiivistämistä. Oppilashuollon kokonaisuuteen sisältyvät mainitut kunnan hyväksymään opetussuunnitelmaan kirjattu oppilashuolto sekä oppilashuollon palvelut, jotka ovat kansanterveyslaissa (66/1972) tarkoitettu kouluterveydenhuolto ja lastensuojelulaissa (683/1972) tarkoitettu kasvatuksen tukeminen.

Järjestyksenpitoa koskevat muutokset velvoittavat koulutuksen järjestäjät koulujen turvallisuussuunnitelman laatimiseen, oppilaiden poissaolojen seurantaan, järjestyssääntöjen laatimiseen ja muutokset täydentävät lisäksi kurinpitopykälä.

Arviointimenetelmä

Kysely toteutettiin valtakunnallisesti Internet-pohjaisena kyselynä kahdella lomakkeella, joista toiseen vastasivat koulut (koululomake) ja toiseen koulutuksen järjestäjät (kuntalomake). Lomakkeiden kysymykset suunniteltiin lääninhallitusten ja opetusministeriön yhteistyönä. Yhteistyötä tehtiin myös Suomen Kuntaliiton ja kysymyksiä testanneiden koulujen kanssa. Kyselyjen teknisestä toteuttamisesta vastasi Oy Fountain Park Ltd, jonka tuottamaa aineistoa täydennettiin Excel- ja ristiintaulukointiaineistolla.

Kyselyt toteutettiin loka - joulukuussa 2004. Itä-Suomen läänin kouluista vastasi 77 % (390), joista erityiskouluja oli 20 kpl (5 %), ja koulutuksen järjestäjistä 80 % (51). Vastanneissa kouluissa oli 20.9.2003 yhteensä 48 873 oppilasta, joista erityisopetukseen siirrettyjä oli 3 276 (6,7 %). Maakunnittain tarkasteltuna erityisopetukseen otettuja tai siirrettyjä oli Etelä-Savossa 7,8 % (602), Pohjois-Savossa 7,3 % (1 778) ja Pohjois-Karjalassa 5,2 % (896). Perusopetuksen oppilasmäärä oli 20.9.2003 koko Itä-Suomessa 64 581 oppilasta, johon verrattuna tämän kyselyn kattavuus oli 76 %.

Arvioinnin mittarit muodostettiin kysymyslomakkeen kysymyksistä. Aineiston taustamuuttujina käytettiin maakuntia, koulujen vuosiluokkia (1 - 6, 1 - 9, 7 - 9), koulun kokoa (alle 50, 50 - 99, 100 - 299, 300 - 499, yli 500 oppilasta) tai oppilaitostyyppiä (perusopetusta antava koulu, perusasteen erityiskoulu).

Muutoksia verrattiin soveltuvin osin vuoden 2003 arvioinnin tuloksiin.

Aineisto

Oppilashuolto, kodin ja koulun yhteistyö sekä turvallisuutta koskevat suunnitelmat kunnan opetussuunnitelmassa

Uusien opetussuunnitelmaperusteiden mukaisesti laadittu kunnan perusopetuksen opetussuunnitelma oli kuntavastausten mukaan otettu käyttöön lähes jokaisen vastanneen kunnan (33/34) 1. ja 2. vuosiluokilla 1.8.2004. Lähes joka toisella (20/47) 3., 5. ja 7. vuosiluokalla suunnitelma oli otettu käyttöön joko 1.8.2004 tai otetaan viimeistään 1.8.2005. Vuosiluokilla 4, 6 ja 8 kyseinen opetussuunnitelman käyttöönotto painottuu ajankohtaan 1.8.2005 (26/29). Muilla opetussuunnitelman laadinta oli käynnissä ja se tullaan ottamaan käyttöön 1.8.2006.

Kuntien perusopetuksen opetussuunnitelma oppilashuollon sekä kodin ja koulun yhteistyön osalta oli tehty yhteistyössä sosiaali- ja terveydenhuollon viranomaisten kanssa lähes jokaisessa kunnassa (45/50).

Yhteistyöhön osallistuivat pääsääntöisesti sosiaalityöntekijä/sosiaalitoimi, kouluterveydenhoitaja tai -lääkäri sekä koulukuraattori/-psykologi opettajien ja vanhempainyhdistysten lisäksi. Joissakin kunnissa oli erikseen nimetty työryhmä. Muita osallistujia olivat satunnaisesti esim. nuorisotyöntekijä, seurakunnan työntekijä tai poliisin edustaja.

Yhteistyön toimitoimivuutta, vaikuttavuutta ja yhteistyön kehittämistä arvioitiin kunnissa hyvin positiivisesti. Yhteistyö oli toiminut hyvin. Keskustelu oli koettu avoimeksi ja vuorovaikutteiseksi ja samalla oli luotu yhteydet esimerkiksi kunnan sosiaali- ja terveysviranomaisiin. Hallintokuntien erilaiset kulttuurit edellyttivät joissakin kunnissa yhteistyön tiivistämistä.

Opetussuunnitelman yhteydessä oli laadittu suunnitelma oppilaiden suojaamiseksi väkivallalta, kiusaamiselta ja häirinnältä yli 80 % vastanneista kunnista. Suunnitelman noudattamista ja toteutumista valvottiin varsin eri tavoin, kuten koulukohtaisena valvontana/kouluraportit sivistyslautakunnalle, arvioimalla oppilashuollollisten toimenpiteiden toteutumista kunnissa sekä oppilashuoltoryhmän ja johtokunnan avulla. Suunnitelmaa valvotaan myös siten, että rehtori toimeenpanee ja valvoo, että suunnitelmaa noudatetaan. Suunnitelma on yksi seurannan indikaattoreista. Valvonta voi olla koulutoimenjohtajan tehtävä. Suunnitelman toteutumista edistetään myös koulujen järjestyssääntöjen avulla. Suunnitelmia tarkistetaan myös rehtorikokousten yhteydessä tms. tavoin.

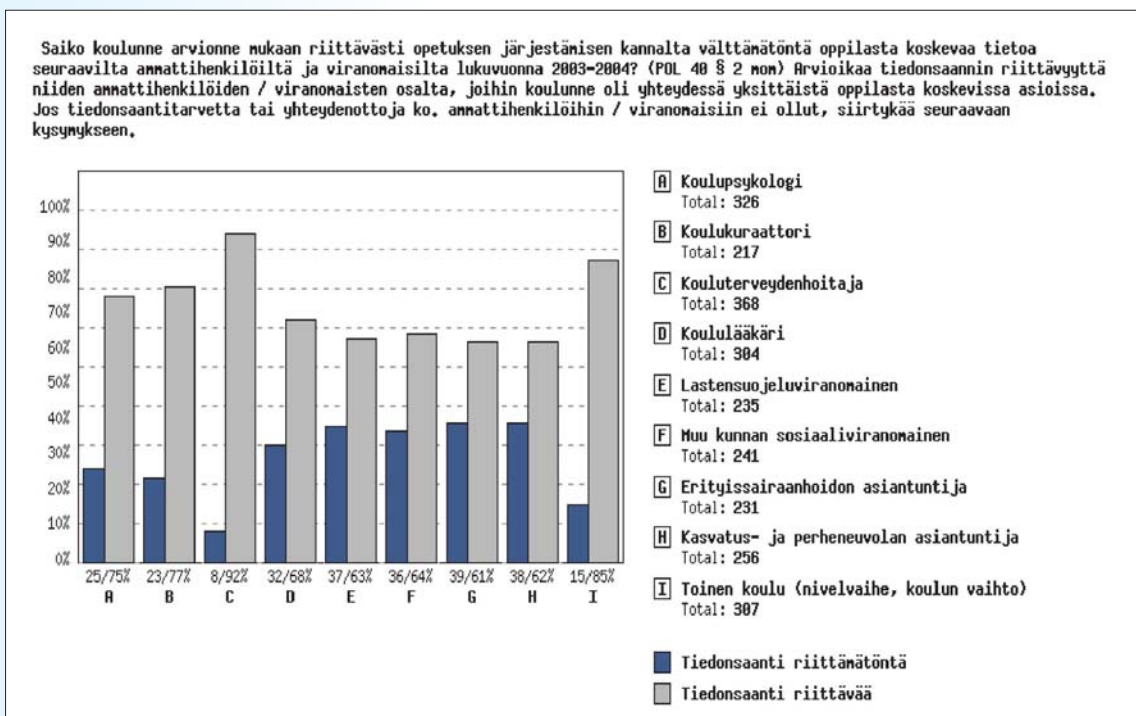
Oppilashuollon palvelut, opetuksen järjestämisen kannalta välttämättömän tiedon saanti, lastensuojeluilmoitukset

Perusopetuksen oppilashuollon palvelut kunnissa järjestettiin valtaosin (66 %) kuntien tai kuntayhtymien virkoina tai toimina. Ostopalvelujen osuus oli 13 % ja muiden järjestelyjen noin 20 %. Ostopalveluina tai muina järjestelyinä hankittiin pääasiassa koulukuraattori- ja koulupsykologipalveluja. Muina järjestelytapoina mainittiin jokin hanke. Kuraattoritehtävät oli jaettu esimerkiksi erityisopettajalle, oppilaanohjaajalle tai sosiaalityöntekijälle tai psykologipalvelut hankittiin kolmen kunnan yhteisestä perheneuvolasta tai kuraattoria ei ollut.

Koulukuraattori puuttui 13 kunnassa 46 kunnasta (28 %) ja 21 kunnassa koulukuraattoreita oli vähemmän kuin 0,5 virkaa. Koulupsykologeja oli alle 0,5 virkaa 26 kunnassa 47 kunnasta ja kouluterveydenhoitajia oli alle 0,5 virkaa 6 kunnassa 48 kunnasta. Koululääkäripalvelut toteutettiin osittain tarpeen mukaan ja lääkäreitä oli alle 0,5 virkaa käytössä 28 kunnassa 48 kunnasta.

Vuoden 2003 selvitykseen verrattuna kaikista palveluista kouluterveydenhoitajan palvelut olivat edelleen parhaiten saatavilla. Toisaalta muiden mainittujen ammattiryhmien palvelujen saatavuus oli pysynyt Itä-Suomen läänissä ennallaan, joten tarve koskee edelleen pääosin koulukuraattori- ja psykologipalveluja. Pirkko Sipilä - Lähdekorven väitöskirjatutkimuksen mukaan koulukuraattori puuttui vuonna 2000 noin joka toisesta Suomen kunnasta. Esimerkiksi Joensuun ala- ja yläasteilla oli kaksi kuraattoria ja kaksi psykologia ja oppilaita oli noin 2 300 työparia kohden, kun suositus on 500 oppilasta tai 1 - 3 koulua. Keskimäärin kuraattorien hoidettavana oli 2 - 4 koulua ja 1 300 oppilasta (vrt. Sanomalehti Karjalainen 18.1.2005).

Koulut arvioivat saavansa opetuksen järjestämisen kannalta välttämätöntä oppilasta koskevaa tietoa ammattihenkilöiltä tai viranomaisilta lukuvuonna 2003 - 2004 kuvion 10 mukaisesti.



KUVIO 10. Opetuksen järjestämisen kannalta välttämätön oppilasta koskeva tiedon saanti peruskouluissa lukuvuonna 2003 - 2004

Yli kolmasosa kouluista koki saavansa riittämätöntä oppilasta koskevaa tietoa mm. kasvatus- ja perheneuvo-loista, erityissairaanhoidosta, kunnan sosiaalitoimesta, lastensuojeluviranomaisilta tai koululääkäreiltä. Noin neljäsosa kouluista koki saavansa riittämättömästi opetuksen järjestämiseen liittyvää tietoa koulupsykologeilta tai -kuraattoreilta. Tyytyväisimpiä oltiin tiedon saantiin kouluterveydenhoitajalta ja tiedoista toisista kouluista.

Maakuntia vertailtaessa havaittiin, että koulupsykologien osalta tiedon saanti koettiin eniten riittämättömäksi (29 %) Etelä-Savossa 35 koulussa (29 %) ja koulukuraattorien osalta 22 koulussa (18 %). Noin joka viides koulu Pohjois-Savossa ja Pohjois-Karjalassa koki saavansa tietoa riittämättömästi koulupsykologeilta, ja joka kymmenes koulukuraattoreilta. Koululääkäreiltä saatu tieto koettiin riittämättömäksi Etelä-Savossa joka kolmannessa koulussa ja Pohjois-Karjalassa sekä Pohjois-Savossa joka viidennessä koulussa. Samankaltaiset tiedonsaantivaikkeudet tulivat esille myös aiemmassa lukuvuotta 2002 - 2003 koskeneessa selvityksessä (Itä-Suomen läänin peruspalvelujen tila 2003).

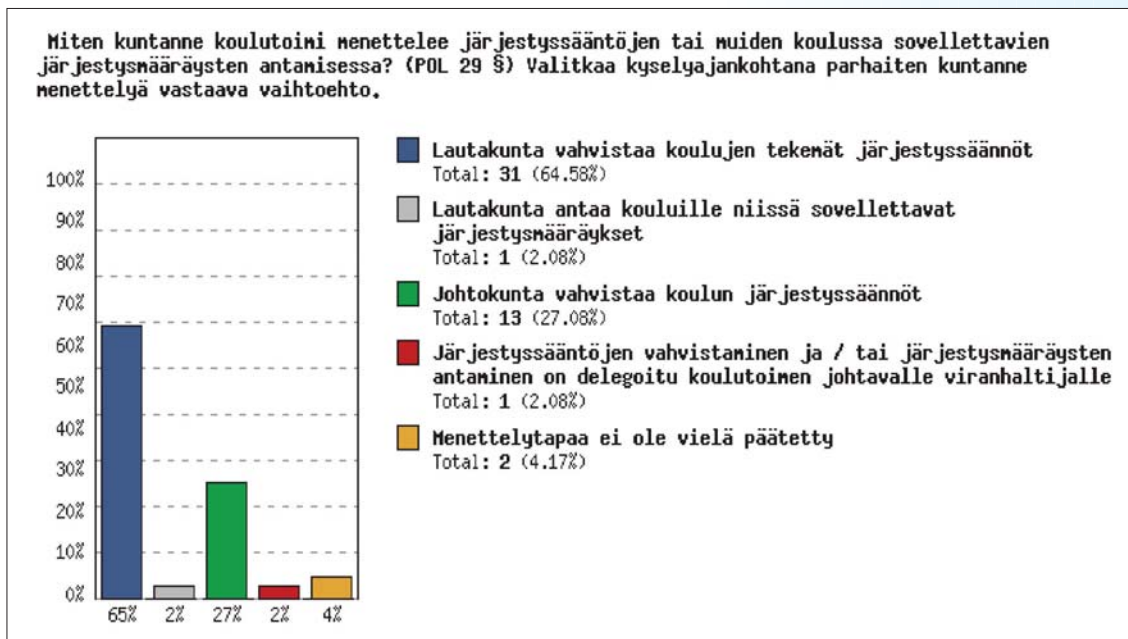
Kasvatus- ja perheneuvoloista, erikoissairaanhoidosta ja lastensuojeluviranomaisilta saatu tieto oli koulujen mielestä riittävää enintään joka toisessa koulussa.

Koulut tekivät lastensuojeluilmoituksia lukuvuonna 2002 - 2003 yhteensä 57 koulussa (15 %) ja lukuvuonna 2003 - 2004 yhteensä 74 koulussa (20 %). Lukuvuonna 2002 - 2003 Pohjois-Karjalassa 27 koulua teki ilmoituksia 54 kpl, Pohjois-Savossa 19 koulua 34 kpl ja Etelä-Savossa 11 koulua 18 kpl ja vastaavasti lukuvuonna 2003 - 2004 Pohjois-Karjalassa 32 koulua teki 71 ilmoitusta, Pohjois-Savossa 26 koulua 53 ja Etelä-Savossa 16 koulua 33 ilmoitusta. Ilmoitusten ja niitä antaneiden koulujen lukumäärä oli noussut jokaisessa maakunnassa merkittävästi tarkasteluajana.

Poissaolot, niiden seuranta ja ohjeistus sekä järjestyksenpitoa koskevat ohjeet

Kunnan koulutoimi seurasi eri koulujen poissaoloja (POL 26 §) pääsääntöisesti siten, että se oli delegoinut seurannan kouluille/rehtoreille ja opettajille, jotka kirjasivat ne esim. päiväkirjaan. Yhdessä kunnassa oli otettu käyttöön sähköinen seurantajärjestelmä. Luvattomien ja luvallisten poissaolojen kirjaaminen oli kouluissa vaihtelevaa. Kuntien koulutoimi ohjasi kouluja ilmoittamaan luvattomista poissaoloista oppilaiden huoltajille delegoimalla tehtävän koulun asiaksi. Pääsääntöisesti koulusta otettiin heti/välittömästi yhteys kotiin. Kouluilla oli erilaisia toimintamalleja, kuten järjestyssääntö, opetussuunnitelma, oppilashuoltoryhmä, eri ohjeistus/esimerkiksi ilmoitusmenettely lukuvuosi- tai syys- ja kevättiedottein, opettaja otti ensisijaisesti yhteyden puhelimitse tms. keino poissaoloista tiedottamiseksi.

Kunnan koulutoimi menetteli järjestyssääntöjen tai muiden koulussa sovellettavien järjestysmääräysten antamisessa (POL 29 §) oheisessa kuviossa I I esitetyn mukaisesti.



KUVIO I I. Kuntien koulutoimen menettely järjestyssääntöjen antamisessa

Valtaosa kunnista (65 %) ilmoitti, että lautakunta vahvisti koulujen tekemät järjestyssäännöt. Toiseksi yleisin tapa oli, että johtokunta (27 %) vahvisti koulun järjestyssäännöt.

Järjestyssäännöt oli kouluissa viimeksi vahvistettu pääsääntöisesti 1.8.2003 jälkeen. Maakunnittain tarkasteltuna Pohjois-Savossa oli 81 %:ssa kouluista vahvistettu järjestyssäännöt 1.8.2003 jälkeen, Pohjois-Karjalassa 76 %:ssa ja Etelä-Savossa 62 %:ssa kouluista. Ajankohtaa ei ilmoittanut 27 koulua (7 %), joista puolet sijaitsi Etelä-Savossa. Maakunnittain tilanne oli lukuvuonna 2002 - 2003 tehdyssä selvityksessä samansuuntainen kuin lukuvuonna 2003 - 2004.

Poissaolojen määrää kysyttiin kouluilta tunteina ja oppilasmäärinä. Ilmoitetut lukumäärätiedot poikkesivat erittäin paljon toisistaan eikä tämä kysely anna välttämättä luotettavaa kuvaa asiasta. Maakunnittain tarkasteltuna luvattomia poissaolotunteja (h) keskimäärin koulua kohti oli Pohjois-Savossa 249 h, Etelä-Savossa 101 h ja Pohjois-Karjalassa 32 h. Luvattomasti poissaolteiden oppilasmäärä oli Pohjois-Savossa 383 (49 koulua), Etelä-Savossa 96 (40 koulua) ja Pohjois-Karjalassa 38 (37 koulua). Tähän osioon vastasi alle puolet kouluista.

Oppilaiden poissaoloja seurattiin pääsääntöisesti (66 %) vain opettaja-/luokkakohtaisesti tai sekä opettaja-/luokka- että koulukohtaisesti (30 %). Yksitoista koulua ei kirjannut poissaoloja lainkaan (3 %). Poissaolojen seurantatavat maakunnittain vertailtuina olivat samankaltaiset.

Luvattomista poissaoloista ilmoitettiin oppilaan huoltajalle 39 % kouluista pääsääntöisesti samana päivänä/ viikon kuluessa. Luvattomien poissaolojen ilmoituksia huoltajille tehtiin suhteellisesti runsaimmin 7 - 9 luokka-asteiden kouluissa (96 %). Valtaosa kouluista (61 %) ilmoitti, että koulussa ei ollut luvattomia poissaoloja. Näistä kouluista lähes kaikki olivat 1 - 6 luokka-asteen kouluja.

Luvallisia poissaoloja oli Pohjois-Savossa keskimäärin koulua kohti 6 500 tuntia, Etelä-Savossa 3 561 ja Pohjois-Karjalassa 1 820 tuntia.

Kysyttäessä, oliko kunnan koulutoimi antanut ohjeet kouluille poissaolojen seurannasta, ilmoitti joka toinen koulu (53 %), ettei sille ollut annettu ohjeita seurannasta. Maakuntia vertailtaessa eniten (62 %) ohjeistusta oli annettu Pohjois-Savon kouluissa.

Itä-Suomen läänin peruspalvelujen tila 2003 julkaisussa mainitaan, ettei lukuvuonna 2002 - 2003 oppilaiden poissaolojen seurantaan saatu yhteismitallisuutta, koska koulut ilmoittivat luvut eri suureina ja suurelta osin tieto puuttui. Edelleen tieto puuttui noin joka toisesta koulusta, mutta toisaalta vastaukset osoittivat, että tuntikirjaaminen oli yleistynyt työtapanana.

Kurinpitorangaistukset ja turvaamistoimenpiteet, niihin liittyvä valvonta-, oppilashuolto- ja opetusjärjestelyt sekä eri toimenpiteisiin liittyvät ilmoittamismenettelyt

Määräaikaiset erottamiset

Määräaikaisia erottamisia oli Pohjois-Savossa 10 kuudessa koulussa, Pohjois-Karjalassa 7 kolmessa koulussa ja Etelä-Savossa 9 oppilasta seitsemässä koulussa. Näistä ennen päätöksen lainvoimaiseksi tuloa toimeenpantujen määrät olivat vastaavasti Pohjois-Savossa 5/5 koulussa, Pohjois-Karjalassa 2/2 koulussa ja Etelä-Savossa 4/4 koulussa, joten noin puolet kouluista käytti POL 36a §:n mahdollisuutta toimeenpanna päätös ennen sen lainvoimaiseksi tuloa 11 oppilaan kohdalla (42 % erotetuista). Lukuvuonna 2002 - 2003 määräaikaisesti erotettujen oppilaiden lukumäärä oli 13.

Määräaikaisen erottamisen kesto oli yleisesti alle yksi kuukausi. Viisi oppilasta oli erotettu yli kahden kuukauden ajaksi.

Oppilaan ja huoltajan kuulemistavoista yleisimmin kouluissa käytettiin kuulemistilaisuutta tai sekä suullista että kirjallista menettelyä.

Määräajaksi erotetun oppilaan oppilashuoltokäytänteitä (POL 31a §) olivat esimerkiksi ruokailun järjestäminen kodin lähellä sijaitsevassa koulussa, yhteistyö koulun, sosiaalitoimen ja huoltajan kanssa, oppilaalle määrättiin valvova opettaja, oppilaan tilannetta seurattiin oppilashuoltoryhmän kautta tai koulu laati yhteistyössä huoltajan ja oppilaan kanssa työjärjestyksen, jossa olivat ohjeet kouluopetukseen ja itsenäiseen opiskeluun. Valvonta tai kontaktihenkilöt pitivät yhteyttä oppilaaseen. Kuntien vastauksissa asian hoitamiseksi korostuu oppilashuoltotyöryhmän vastuu ja toimenpiteet

Opetusjärjestelyissä (POL 36 a 2 mom.) yleisin tapa oli kotiopetuksesta sopiminen vastuupettajan johdolla henkilökohtaiseen opetussuunnitelmaan liittyen. Tehtävät kontrolloitiin määrääjain esimerkiksi kerran viikossa tai tenttinä aineopettajalle. Kotiopetuksen tukena toimivat tarvittaessa mm. erityisopettaja, oppilaan ohjaaja tai perhetyöntekijä. Kuntien vastaukset tukivat koulun käytäntöjä.

Kirjalliset varoitukset

Kirjallisia varoituksia annettiin oppilaille lukuvuonna 2003 - 2004 joka kymmenennessä koulussa (37/388). Niitä annettiin 81 yhteensä 72 oppilaalle. Maakunnittain kirjallisten varoitusten määrä oli Pohjois-Savossa 30 (15 koulua), Pohjois-Karjalassa 17 (9 koulua) ja Etelä-Savossa 34 (13 koulua). Lukuvuonna 2002 - 2003 kirjallisen varoituksen sai lähes samassa koulupopulaatioissa 123 oppilasta.

Kirjallisen varoituksen välttämiseksi ja riittävän oppilashuollon järjestämiseksi useat kunnat suosittelivat, että ennen kirjallista varoitusta käydään oppilaan, oppilaan huoltajan ja koulun henkilöstön yhteiset neuvottelut. Jos kirjallinen varoitus jouduttiin antamaan, tehostettiin seurantaa ja oppilaan tukemista esim. oppilashuoltotyöryhmän suunnitelman mukaan yhteistyössä kodin, koulun ja sosiaalitoimen kesken. Lisäksi kouluissa oli monia oppilashuollollisia keinoja tukea kirjallisen varoituksen saanutta oppilasta; erityisopettaja kävi oppilaan kotona, toiminta yhdessä sairaanhoitajan ja sosiaalinhoitajan kanssa, avoin oppilashuoltoryhmän tuki, yhteistyö sosiaalitoimen kanssa ja erilaiset kouluterveydenhuoltopalvelut.

Oppilaan ja huoltajan kuulemisessa yleisimmät toimintatavat olivat kuulemistilaisuuden järjestäminen ja, että molempia kuultiin sekä suullisesti että kirjallisesti.

Jälki-istunnot

Jälki-istuntoja annettiin $\frac{2}{3}$ kouluista. Jälki-istuntoja saaneiden oppilaiden määrä oli lukuvuonna 2003 - 2004 tähän kyselyyn vastanneiden koulujen oppilasmäärästä 8,3 %, kun se edellisen lukukauden 2002 - 2003 vertailussa oli 5 %.

Koulujen vastauksista ilmeni, että oppilasta kuultiin lähes poikkeuksetta aina ennen jälki-istunnon määräämistä ja siitä ilmoitettiin oppilaan huoltajalle pääsääntöisesti samana päivänä (88 %) tai viikon kuluessa (10 %).

Jälki-istunnot kirjattiin kouluissa tasaisesti niin, että eniten käytetyt tavat olivat sekä opettaja-/luokka- että koulukohtaisesti (38 %), vain koulukohtaisesti (32 %) ja vain opettaja-/luokkakohtaisesti (27 %). Erityiskouluista (10) viisi vastasi kirjaamisen tapahtuvan vain opettaja-/luokkakohtaisesti.

Oppilaan poistaminen luokasta

Oppilas tai oppilaita poistettiin jäljellä olevan oppitunnin ajaksi luokkahuoneesta, muusta opetustilasta tai koulun tilaisuudesta lukuvuonna 2003 - 2004 joka toisessa koulussa. Poistamisia oli yhteensä 1 083 kpl ja poistettujen oppilaiden määrä 578 oppilasta. Vastaavasti lukuvuonna 2002 - 2003 poistettiin 624 oppilasta.

Poistamisista ilmoitettiin pääsääntöisesti (70 %) huoltajille samana päivänä tai viikon kuluessa. Poistamiset kirjattiin valtaosin (71 %) samana päivänä pääasiallisesti vain opettaja-/luokkakohtaisesti (71 %) tai opettaja-/luokka- että koulukohtaisesti (9 %).

Poistettua oppilasta valvoi joka toisessa vastanneista (205) kouluista oppilaan poistanut opettaja itse. Toiseksi eniten (33 %) valvontaa hoiti rehtori, opettaja tai muu henkilökuntaan kuuluva muun työn ohella. Oppilaan ohjaaminen parkkiluokkaan tai vastaavaan oli käytössä noin seitsemässä prosentissa kouluista.

Opetuksesta epäminen

Opetukseen osallistuminen jäljellä olevan työpäivän ajaksi evättiin 13 % kouluista. Epäämisten määrä oli yhteensä 101 ja evättyjen oppilaiden lukumäärä yhteensä 74.

Koulut ilmoittivat huoltajalle oppilasta koskevasta koulutyön epäämisestä pääsääntöisesti välittömästi tai samana päivänä puhelimitse.

Epäämiset kirjattiin hyvin eri tavoin; opettaja kirjasi omaan päiväkirjaansa, koulukohtaisesti koulun "rangaistuskirjaan", oppilashuoltoryhmän muistioon, luokanopettajan omiin muistiinpanoihin, opettajan päiväkirjaan ja jälki-istuntoilmoitus asiasta varustettuna huoltajan allekirjoituksella, oppilashuoltoryhmän muistioon, koulun rangaistuskansioon tms. tavoin.

Oppilaan valvonta järjestettiin myös monin eri tavoin. Käytettyjä työtapoja olivat esimerkiksi: huoltaja haki lapsen kotiin/oppilas jätettiin huoltajan vastuulle, nimettiin eristämisen aikana oppilaasta vastuussa olevat henkilöt, rehtori valvoi oman työn ohessa, opettajat/koulunkäyntiavustajat valvoivat siihen asti, kunnes huoltaja tuli paikalle, oppilas siirrettiin erityisopetukseen, jos huoltaja ei ollut kotona eikä oppilasta voitu lähettää kotiin tai oppilas työskenteli koulunkäyntiavustajan ohjauksessa ja opettajan valvonnassa pienryhmätiloissa.

Opetuksesta evätyn oppilaan oppilashuolto järjestettiin samalla tavoin kuin muiden ikäistensä, ruokailu kodin lähellä sijaitsevassa koulussa, oppilashuoltotyöryhmä huolehti asioista esimerkiksi kunnan sosiaalitoimen kanssa, koulukuraattori tai koulupsykologi antoi apuaan, yhteistyössä sairaalan ja sosiaalitoimen kanssa, sopimus huoltajan kanssa jatkotoimista tms. keinoin.

Kuntien vastaukset oppilashuollon järjestämisessä "opetus evätty" -tapauksissa korostivat oppilashuoltoryhmien toimenpiteitä. Myös rehtorille/koulutoimenjohtajalle oli usein jätetty tehtävävastuu. Yksiselitteistä, yhtenevää työtapaa ei ollut vastauksista löydettävissä. Asiaan liittyviä toimenpiteitä jaettiin kunnissa hyvin monelle ammattiryhmälle tai toimijalle.

Oppilaan valvonta kuntavastausten mukaan oli kirjavaa. Vaihtoehtoja nimettiin runsaasti. Tällaisia olivat mm., että oppilas lähetetään joko rehtorin kansliaan tai erityisopettajalle, yhteys huoltajaan, ellei yhteyttä saada niin valvonta tapahtuu koululla apuhenkilöstön avulla, erityisjärjestelyin opettajakunnan toimesta, oppilaalle järjestetään valvonta koulun tiloissa, siirto kotiopetukseen huoltajan kautta, rehtori nimittää valvovan tukiopettajan tms.

Kurinpitorangaistukset ja niihin johtaneet syyt

Liitteessä I on esitetty syyt, jotka johtivat kurinpitorangaistusten antamiseen tai muiden kurinpitotoimenpiteiden käyttöön kouluissa lukuvuonna 2003 - 2004. Kuviosta ilmenee, että lähes jokaisessa koulussa (337) esiintyi epäasiallista käytöstä. Jatkuvaa oppitunnin vakavaa häirintää esiintyi 275 koulussa (70 %), väkivaltaista, uhkaavaa käyttäytymistä tunnilla tai välitunnilla esiintyi joka toisessa koulussa, muiden oppilaiden kiusaamista 168 koulussa (43 %), toistuvaa tehtävien laiminlyöntiä 92 koulussa (23 %), luvaton poistumista koulun alueelta 85 koulussa (22 %), tupakointia 85 koulussa, vilpillistä menettelyä 68 koulussa (17 %) ja tunnilta myöhästymisiä 54 koulussa (14 %).

Yleisimmät kurinpitotoimet olivat *jälki-istunnot* ja niihin johtaneita syitä luvaton poistuminen koulun alueelta, tupakointi, vilpillinen menettely, varastaminen, tunnilta myöhästyminen, toistuva tehtävien laiminlyönti, muiden oppilaiden kiusaaminen tai muu syy. *Luokasta poistamiseen* johtivat mm. jatkuva oppitunnin vakava häirintä, epäasiallinen käytös, opettajien kiusaaminen tai muu syy. *Opetuksen epäämisen* syitä olivat mm. päihtyneenä

tai huumeiden vaikutuksen alaisena olo koulussa tai koulun tilaisuudessa, väkivaltainen, uhkaava käyttäytyminen tunnilla tai välitunnilla ja jatkuva oppitunnin vakava häirintä sekä opettajien kiusaaminen. *Kirjallisiin varoituksiin* johtaneita syitä olivat mm. toistuva tehtävien laiminlyönti, väkivaltainen, uhkaava käyttäytyminen tunnilla tai välitunnilla, opettajien kiusaaminen ja tupakointi. *Määräaikaiseen erottamiseen* johtaneita syitä olivat esimerkiksi väkivaltainen, uhkaava käyttäytyminen tunnilla tai välitunnilla, muiden oppilaiden kiusaaminen, opettajien kiusaaminen ja tupakointi. *Voimakeinojen käyttöä* oppilaan poistamisessa luokkahuoneesta, muusta opetustilasta tai koulun tilaisuudesta oli jouduttu käyttämään 19/384 koulussa (5 %), joista kymmenen koulua antoi kirjallisen selvityksen opetuksen järjestäjälle.

Koulujen toimeenpanemat oppilaiden määräaikaiset erottamiset tai oppilaiden opetuksesta epäämiset olivat johtaneet koulussa tai sen lähiympäristössä häiriöihin vain viidessä koulussa.

Ongelmatilanteissa käytettyjä määräaikaisen erottamisen korvaavia menettelyjä olivat joka toisessa (100/218) vastanneista kouluista oppilaan sijoittaminen pienryhmään tai toiseen luokkaan. Menettely oli yleisintä (73 %) 7 - 9 luokka-asteen kouluissa (32/44) ja 1 - 9 luokka-asteen kouluissa, joissa sen osuus oli 63 % (21/33). Menettelyä oli käytetty myös joka kolmannessa 1 - 6 luokka-asteen koulussa (47/141). Määräaikaisen erottamisen sijasta oppilaan huoltaja oli hakenut lupaa oppilaalle olla poissa tietty aika 22 % kouluista. Oppilas oli saanut koululääkärin todistuksella sairaalomaata 17 % kouluista.

Koulun ja opetuksen järjestäjien arviot säännösmuutosten toimivuudesta ja vaikuttavuudesta

Koulujen arviot 1.8.2003 voimaan tulleiden perusopetuslain muutosten (erityisesti kurin- ja järjestyksenpidon osalta) toimivuudesta ja vaikuttavuudesta olivat pääsääntöisesti hyvin myönteisiä. Koulut kokivat, että lain henki, joka lähtee työyhteisön turvallisuudesta, oli juuri oikea. Uudet säädökset olivat selkeyttäneet toimintaa ja ohjeistusta sekä opettajan ja oppilaan asemaa kurinpidossa. Säädöksillä sinänsä oli koettu olleen rauhoittava vaikutus, kun oppilaat tiesivät ko. asian. Kirjaamiskäytäntö (POL 36 a §) oli tullut tarkemmaksi ja mm. tunnilta poistamiset kirjattiin uutena käytäntönä. Kurin- ja järjestyksenpidon ohjeet koettiin selkeiksi. Uusittu laki "pakotti" koulun pohtimaan omia toimintamallejaan monesta eri näkökulmasta. Koulut saivat enemmän työkaluja ongelmatilanteisiin. Lupa poistaa oppilas luokasta käyttäen tarvittaessa harkitusti voimakeinoja koettiin hyväksi oppilaan itsensä ja toisten oppilaiden kannalta - toisaalta raportointivelvollisuus ennaltaehkäisi ylilyöntejä. Toimivuus ja vaikuttavuus koettiin yleisesti hyväksi. Samoin koettiin, että järjestys-sääntöjen päivitykseen tuli ryhtiä.

Koulut esittivät muutos-/toimintaehdotuksia vähän. Tällaisina ehdotuksina esitettiin, että määräaikainen erottaminen lyhyeksi aikaa ääritapauksissa voitaisiin tehdä suoraan rehtorin päätöksellä, ryhmäkokoja voitaisiin pienentää häiriökäyttäytymisen hallitsemiseksi, sosiaali- ja terveydenhoidon toimijoiden kanssa koulun pidon kannalta tärkeitä asioita saataisiin tiedoksi paremmin, poistetun oppilaan valvontaan saataisiin täsmennyttä, kuntien yhteisiä resursseja esim. oppilashuollossa voitaisiin paremmin hyödyntää ja että eri hallintokuntien välistä työskentelyä/tiedonkulkua voitaisiin tehostaa.

Muissa kommentteissa jotkin koulut toivat esille seuraavia asioita: kurinpidollisten toimien raskaus (ajankäyttöongelma), luvattomien poissaolojen oikein kirjaaminen syiden osalta oli työlästä mm. muuttuneiden hallinto-ohjelmien tai käytänteiden takia, kyselyistä tulisi tiedottaa lukuvuoden alussa, erityisopetuksen tarve kasvaa koko ajan, yhtenäisten ohjeiden puuttuessa oppilaiden poissaolojen kirjaaminen oli kirjavaa ja sairaalokoulun arkea oli vaikea kuvata kysymysten kautta.

Kuntien näkemykset 1.8.2003 voimaan tulleiden perusopetuslain muutosten toimivuudesta ja vaikuttavuudesta olivat samankaltaisia kuin koulujen. Oppilashuolto oli tehostunut ja toimintatavat kehittyneet. Oppilaan kokonaisvaltainen hyvinvointi ymmärrettiin entistä paremmin. Oppilaan ohjaaminen tarvittaviin tukitoimiin oli lisääntynyt sitä mukaa kuin tietoa eri toimijoiden "rooleista" oli saatu yhteistyömuotojen kehittyessä. Monet kunnat näkivät, että lainsäädännön tarkentuminen oli sinällään edesauttanut järjestyksen pysymistä. Joissakin pienissä kunnissa oppilashuollon tukitoimenpiteitä oli vaikea järjestää pätevä henkilöstövajeen tai kunnan taloudellisten resurssien takia ja valvontavelvoite edellyttäisi lisätyövoimaa ohjeistuksien lisäämiseksi ja yhteistyökysymysten edistämiseksi. Vanhempien tietoisuus asioista oli lisännyt huoltajien vaateita. Vanhempien vastuuta ja aktiivisuutta yhteistyöhön toivottiin usein ja mm. ilmoitusvelvollisuutta koteihin pidettiin hyvänä.

Muissa kommentteissa kunnat toivat esille, että kurinpitoon liittyvien seurantajärjestelmien, toimenpiteiden ja ohjeiden tulisi olla valtakunnallisia. Lääkäripulan lisääntyessä koululääkärien rooli muuttuu tulevaisuudessa. Paikallishallinnon, rehtoreiden ja ammattiauttajien yhteiseen arviointikoulutukseen oppilashuollossa koettiin olevan tarvetta.

Lähteet

Itä-Suomen läänin peruspalvelujen tila 2002. Itä-Suomen lääninhallituksen toimialan peruspalvelujen arviointi, maaliskuu 2003. Itä-Suomen lääninhallituksen julkaisuja n:o 83.
Itä-Suomen läänin peruspalvelujen tila 2003. Itä-Suomen lääninhallituksen toimialan peruspalvelujen arviointi, maaliskuu 2004. Itä-Suomen lääninhallituksen julkaisuja n:o 94
Sanomalehti Karjalainen 18.1.2005.
Pentti Arajärvi, Merja Seppänen 2004. Opetuslainsäädännön käsikirja. Edita Prima Oy. Helsinki 2004.

4.1.3 Peruskoulun jälkeinen koulutukseen sijoittuminen

Arvioinnin taustaa

Arviointikohde

Lääninhallitusten tehtävänä oli selvittää opetusministeriön ja lääninhallituksen tulossopimuksen mukaisesti perusopetuksen päättäneiden välitön sijoittuminen koulutukseen. Tarkoituksena oli katsoa, mihin peruskoulun päättäneet hakeutuivat ja sijoittuivat sekä jäikö heitä kokonaan koulutuksen ulkopuolelle heti peruskoulun jälkeen. Sijoittumista tarkasteltiin maakunnittain vuosina 2001 - 2003 virallisen tilastointipäivän (20.9.) opiskelijämäärätietojen perusteella.

Toimintaympäristö

Vuonna 2003 Itä-Suomen läänissä oli tarjolla yhteishaun kautta peruskoulun päättöluokkalaisille 10 867 toisen asteen koulutuksen aloituspaikkaa eli yhtä peruskoulun päättävää kohti noin 1,4 paikkaa. Laskennallisesti tarkasteltuna aloituspaikkojen määrä Itä-Suomen läänin lukioissa ja toisen asteen ammatillisessa peruskoulutuksessa oli riittävä peruskoulun päättävään ikäluokkaan suhteutettuna. Lukiokoulutuksessa oli tarjolla 0,7 aloituspaikkaa yhtä peruskoulun päättävää kohti (yhteensä 4 944 aloituspaikkaa) ja toisen asteen ammatillisessa koulutuksessa 0,8 aloituspaikkaa yhtä peruskoulun päättävää kohti (yhteensä 5 923 paikkaa). (Opetushallituksen oppilaitostietokanta OPTI.) Lukiokoulutuksen suuri aloituspaikkamäärä ei anna täysin todellista kuvaa läänin aloituspaikkatarjonnasta, sillä monet maaseutulukiot tarjoavat vuosittain aloituspaikkoja alueen koko perusopetuksen päättävien ikäluokalle, vaikka todellisuudessa vuosittain lukion aloittavien määrä on huomattavasti pienempi. Samoja koulutuspaikkoja hakevat myös muut kuin peruskoulun samana vuonna päättäneet, vaikka näiden hakijoiden määrä onkin viime vuosina vähentynyt. (Hakijavirrat Itä-Suomen läänissä vuonna 2004 alkaneessa koulutuksessa.) Lisäksi Itä-Suomessa nuorille tarjotaan toisen asteen koulutusta yhteishaun ulkopuolisissa oppilaitoksissa: Bovallius-ammattiopistossa, Kaprakan ammatillisessa koulutuskeskuksessa, Kuopion Steinerkoulussa, Kuopion konservatoriossa, Joensuun konservatoriossa, Tanhuvaaran urheiluopistossa sekä Mikkelin ammattiopiston Uuden mahdollisuuden koulussa. Otavan opiston ja Portaanpään kristillisen opiston lukiolinjoille voi yhteishaun lisäksi hakea myös suoraan opistolle osoitetulla hakemuksella. Yhteishaun ulkopuolella olevaa koulutusta järjestetään lisäksi useissa kansanopistoissa. (Koulutusopas peruskoulun jälkeiseen koulutukseen 2004.)

Vuonna 2004 Itä-Suomen läänissä oli yhteensä 57 lukiota. Etelä-Savossa lukioita oli 17. Pohjois-Karjalassa toimi 16 kuntien omistamaa lukiota, Joensuun yliopiston yhteydessä oleva Normaalikoulun lukio ja Itä-Suomen suomalais-venäläisen koulun lukio. Pohjois-Savossa oli 23 lukiota, Portaanpään kristillisen opiston lukio- ja Steiner-koulun ylioppilaskirjoituksiin valmistava luokka. (Yhteishakutilastot 2004.)

Etelä-Savossa toisen asteen ammatillisten oppilaitosten toimipisteet sijoituivat pääasiassa maakunnan kaupunkikeskuksiin Pieksämäelle, Savonlinnaan ja Mikkeliin. Kuntayhtymien (Keski-Savon oppimiskeskuksen, Itä-Savon ammattikoulutuksen kuntayhtymän ja Etelä-Savon koulutuksen kuntayhtymän) omistamien oppilaitosten lisäksi järjestettiin vuonna 2004 nuorten toisen asteen ammatillista koulutusta Bovallius-ammattiopistossa ja Sisälähetysseuran oppilaitoksessa Pieksämäellä, Partaharjun opistossa Pieksänmaalla sekä Itä-Karjalan kansanopistossa Punkaharjulla, Suomen nuoriso-opistossa Mikkelissä ja Tanhuvaaran Urheiluopistossa Savonlinnassa.

Pohjois-Savossa Savon koulutuskuntayhtymään kuuluvien Pohjois-Savon ammattiopiston, Pohjois-Savon ammatillisen instituutin ja Varkauden ammatti-instituutin toimipisteet sijaitsivat 8 paikkakunnalla eri puolilla maakuntaa. Ylä-Savon ammatillisen koulutuksen kuntayhtymään kuuluvalla Ylä-Savon ammattiopistolla oli toimipisteet Iisalmessa ja Kiuruvedellä. Kuopiossa toimivat Kuopion talouskoulu, Pohjois-Savon opisto ja Kuopion konservatorio. Portaanpään kristillinen opisto järjesti ammatillista koulutusta Lapinlahdella ja Ingmanin käsi- ja taideteollisuusoppilaitos Siilinjärvellä.

Pohjois-Karjalassa nuorten ammatillista koulutusta järjestettiin vuonna 2004 yhdeksällä paikkakunnalla. Pohjois-Karjalan koulutuskuntayhtymän omistama Pohjois-Karjalan ammattiopisto vastasi lähes kaikesta nuorille

järjestetystä toisen asteen ammatillisesta koulutuksesta kaikilla koulutusaloilla. Sen lisäksi Kaprakan ammatillinen koulutuskeskus järjesti nuorten ammatillista koulutusta Liperissä, Joensuussa ja Tohmajärvellä ja Joensuun konservatorio Joensuussa.

Lainsäädännöllinen perusta

Julkisen vallan on turvattava, sen mukaan kuin lailla tarkemmin säädetään, jokaiselle yhtäläinen mahdollisuus saada kykyjensä ja erityisten tarpeidensa mukaisesti myös muuta kuin perusopetusta sekä kehittää itseään varattomuuden sitä estämättä. (Suomen perustuslaki 731/1999). Perusopetuslaissa (628/1998) tarkoitetun opetuksen valtakunnallisista tavoitteista ja perusopetuksen tuntijaosta annetun valtioneuvoston asetuksen (1453/2001) mukaan oppimistaitojen kehittämisessä pyritään tuottamaan valmiudet ja halu jatko-opintoihin ja koko elämän kestäväan oppimiseen.

Lukiolain (629/1998) ja ammatillista koulutusta säätelevän lain (630/1998) mukaan opiskelijaksi voidaan ottaa henkilö, joka on suorittanut perusopetuksen oppimäärän. Opiskelijaksi pyrkivällä on oikeus vapaasti hakeutua haluamaansa lukioon tai ammatilliseen koulutukseen. Hakumenettelystä säädetään tarkemmin ammatillisen koulutuksen ja lukiokoulutuksen yhteishakuasetuksella (1197/1998).

Peruskoulun päättäneen nuoren ensisijainen ratkaisu on koulutukseen hakeutuminen, sillä työttömäksi työnhakijaksi katsotaan vasta 17 vuotta täyttänyt henkilö (Laki julkisesta työvoimapaalvelusta 1295/2002; Työttömyysturvalaki 1290/2002).

Viranomaisten ja oppilaitosten sekä muiden koulutusta ja opetusta järjestävien yhteisöjen on huolehdittava siitä, että naisilla ja miehillä on samat mahdollisuudet koulutukseen ja ammatilliseen kehitykseen sekä että opetus, tutkimus ja oppiaineisto tukevat tämän lain tarkoituksen toteutumista (Laki miesten ja naisten välisestä tasa-arvosta 609/1986).

Arviointikriteerit

Perusasteen koulutuksen päättäneiden sijoittumiskartoituksessa arvioitiin koulutuksen vaikuttavuutta. Arvioinnissa käytetyt tavoitetasot johdettiin opetusministeriön Koulutuksen ja tutkimuksen kehittämissuunnitelmasta 2003 - 2008, jonka mukaan koulutusmahdollisuuksien tasa-arvo on perusta suomalaiselle hyvinvoinnille. Jokaisella tulee olla yhtäläinen oikeus saada kykyjensä ja erityisten tarpeidensa mukaista opetusta sekä kehittää itseään varallisuudesta riippumatta. Koulutuksen perusturvan toteutuminen on osa onnistunutta syrjäytymisen ehkäisyä.

Kehittämissuunnitelmassa opetusministeriö on sitoutunut peruskoulun päättävälle annettavaan koulutustaukukseen eli peruskoulun jälkeiset jatko-opinnot turvataan koko ikäluokalle yksilön elämänuran ja -laadun sekä yhteiskunnan ja työelämän toimintakyvyn turvaamiseksi ja syrjäytymisen ehkäisemiseksi. Kehittämissuunnitelmassa koulutuksen aloittamistavoitteeksi on asetettu, että vuonna 2008 vähintään 96 % peruskoulun päättävistä aloittaa samana vuonna jatko-opinnot lukiossa, ammatillisessa koulutuksessa tai perusopetuksen lisäopetuksessa. Ammatillisen peruskoulutuksen ja lukiokoulutuksen opiskelijavalintaa kehitetään siten, että samana vuonna peruskoulun päättäneiden pääsy koulutukseen turvataan. Tavoitteena on, että vuonna 2008 noin 38 % aloittaa ammatillisessa koulutuksessa, 56 % lukiossa ja 3 % perusopetuksen lisäopetuksessa (Opetusministeriön hallinnonalan tuottavuusohjelma 2005 - 2009/22.10.2004).

Koulutuksen ja tutkimuksen kehittämissuunnitelman 2003 - 2008 mukaan perusopetuksen yhteydessä annettava lisäopetusta kehitetään niin, että sitä voidaan järjestää myös ammatillisten oppilaitosten yhteydessä.

Arviointikysymykset ja -mittarit

Peruskoulun jälkeiseen koulutukseen sijoittumisesta arvioitiin seuraavia asioita:

- Miten suuri osuus peruskoulun päättäneistä haki lukioon tai ammatilliseen peruskoulutukseen samana vuonna?
- Miten suuri osuus peruskoulun päättäneistä jätti hakematta yhteishaussa?
- Miten suuri osuus peruskoulun päättäneistä pääsi koulutukseen samana vuonna?
- Miten suuri osuus peruskoulun päättäneistä jäi lukiokoulutuksen, ammatillisen peruskoulutuksen tai lisäopetuksen ulkopuolelle?
- Miten koulutukseen sijoittuneiden sekä koulutuksen ulkopuolelle jääneiden sukupuolirakenne vaihteli koulutustyyppittäin?

Peruskoulun jälkeiseen koulutukseen sijoittumista arvioitiin vuosien 2001, 2002 ja 2003 osalta seuraavilla mittareilla: taulukossa 11 on esitetty absoluuttisina määrinä peruskoulun päättäneiden välitön hakeutuminen

ja sijoittuminen koulutukseen. Hakeneiden, sijoittuneiden, ulkopuolelle jääneiden, lisäopetuksessa aloittaneiden sekä yhteishaussa hakemattomien määrää peruskoulun samana vuonna päättäneistä on tarkasteltu suhteellisina osuuksina taulukossa 12. Varsinainen koulutustakuun mittari tarkastelee peruskoulun päättäneiden pääsyä koulutukseen eli lukiossa ja toisen asteen ammatillisessa koulutuksessa sekä perusopetuksen lisäopetuksessa aloittaneiden suhteellista osuutta (taulukko 12).

Taulukossa 14 tarkastellaan, pääsivätkö peruskoulun päättäneet haluamaansa jatkokoulutukseen. Mittari osoittaa lukioon ja toisen asteen ammatilliseen koulutukseen sijoittuneiden osuudet peruskoulun päättäneistä yhteensä ja sukupuolen mukaan eriteltyinä. Lisäksi sukupuolten välisiä eroja on kuvattu tarkastelemalla tyttöjen ja poikien osuuksia lukioon ja ammatilliseen peruskoulutukseen sijoittuneista. Kuviossa 12 on kuvattu peruskoulun jälkeen toisen asteen koulutuksen ulkopuolelle jääneiden tyttöjen ja poikien osuudet. Tässä tarkastelussa ovat mukana myös perusopetuksen lisäopetuksessa aloittaneet.

Arviointiaineistot

Arvioinnin perusaineistona olivat ne Tilastokeskuksen koulutustilastot vuosilta 2001, 2002 ja 2003, jotka koskivat peruskoulun päättäneiden koulutukseen hakeutumista ja sijoittumista koulutusasteen, peruskoulun sijaintimaakunnan ja sukupuolen mukaan. Tiedot hakeneista ja peruskoulun päättäneistä perustuivat Opetushallituksen toisen asteen yhteishakurekisteriin. Hakijalla tarkoitetaan henkilöä, joka on peruskoulun jälkeisen toisen asteen lukio- ja ammatillisen koulutuksen yhteishaussa ensisijaisesti hakenut johonkin ko. vuonna alkavaan tutkintoon johtavaan koulutukseen. Hakijoiksi on myös tilastoitu ne henkilöt, jotka ovat aloittaneet koulutuksen ko. vuonna, eivätkä ole olleet mukana ko. vuoden yhteishaussa. Mukana oli siten myös yhteishakuun kuulumaton toisen asteen ammatillinen koulutus.

Lisäopetusta koskevat tiedot ovat peräisin Tilastokeskuksen taulukoista "Peruskoulut ja niiden oppilaat vuosiluokan, sukupuolen, opetuskielen, läänin ja maakunnan mukaan" vuosilta 2001, 2002 ja 2003. Lisäopetukseen sisältyy vain perusopetuksen yhteydessä järjestettävä koulutus eikä mukana ole esimerkiksi kansanopistoissa järjestettävä lisäopetus. Tulostaulussa Manner-Suomella tarkoitetaan muuta Suomea ilman Ahvenanmaata.

Arviointi perustui tilastojen pohjalta laskettuihin tunnuslukuihin.

Arvostelmalauseet

Hakeutumista koskevilla 1 - 2. arviointikysymyksellä on kuvattu koulutustakuun toteutumisen taustaksi nuorten koulutukseen hakeutumista. Varsinaiset arvostelmalauseet koskevat koulutukseen sijoittumista ja sukupuolten välisiä eroja koulutukseen sijoittumisessa.

1. Koulutukseen pääsy: tilanne on hyvä, jos 96 % peruskoulun päättäneistä aloittaa samana vuonna jatko-opinnot lukiossa, toisen asteen ammatillisessa koulutuksessa tai perusopetuksen lisäopetuksessa.
2. Koulutuksen ulkopuolelle jääminen: tilanne on hyvä, jos vain alle neljä prosenttia jää koulutuksen ulkopuolelle välittömästi peruskoulun jälkeen.
3. Sukupuolten väliset erot sijoittumisessa: tilanne on hyvä, jos tyttöjen ja poikien välillä ei ole eroja koulutukseen sijoittumisessa tai koulutuksen ulkopuolelle jäämisessä.

Arviointitulokset

Peruskoulun päättäneiden hakeutuminen koulutukseen

Vuonna 2003 Itä-Suomen läänissä peruskoulun päätti 7 214 koululaista (taulukko 11). Peruskoulun päättäneistä lukioon tai ammatilliseen koulutukseen haki samana vuonna Itä-Suomen läänissä 97,4 % eli lähes samansuuruinen osuus kuin edellisinä vuosina (taulukko 12).

Vuonna 2003 Itä-Suomen läänissä lukioon haki 57,2 % kaikista samana vuonna peruskoulun päättäneistä. Lukioon hakeneiden osuus nousi kahdessa vuodessa 0,9 prosenttiyksikköä, mutta osuus oli yhä pienempi kuin Manner-Suomessa keskimäärin. Toisen asteen ammatilliseen peruskoulutukseen haki samana vuonna 40,2 % peruskoulun päättäneistä. Ammatilliseen peruskoulutukseen hakeneiden osuus laski tarkastelujaksolla koko läänissä 0,6 prosenttiyksikköä.

Koulutukseen hakematta jättäneet

Peruskoulun vuonna 2003 päättäneistä 184 nuorta jätti Itä-Suomessa hakematta saman vuoden yhteishaussa. Kaikista peruskoulun päättäneistä hakemattomien osuus oli 2,6 %, mikä vastasi koko Manner-Suomen keskiarvoa (taulukko 12). Yhteishaussa hakemattomien osuus laski kaikissa muissa maakunnissa paitsi Pohjois-Karjalassa, jossa hakemattomien osuus oli kuitenkin edelleen alhaisin (2,3 %) muihin maakuntiin verrattuna.

TAULUKKO 11. Peruskoulun päättäneiden välitön hakeutuminen ja sijoittuminen koulutukseen 2001, 2002 ja 2003 (Tilastokeskus, Koulutustilastot)

Peruskoulun sijaintimaakunta	Vuosi	Lukiokoulutus		Toisen asteen ammatillinen koulutus		Ei hakenut yhteis- haussa	Ei jatkanut välittömästi *	Peruskoulun päättäneitä yhteensä
		Hakeneita	Sijoittuneita	Hakeneita	Sijoittuneita			
Etelä-Savo	2001	1 226	1 161	841	801	78	183	2 145
	2002	1 126	1 090	861	791	61	167	2 048
	2003	1 136	1 078	806	769	55	150	1 997
Pohjois-Savo	2001	1 855	1 707	1 346	1 272	95	317	3 296
	2002	1 823	1 704	1 299	1 235	72	255	3 194
	2003	1 779	1 663	1 232	1 160	80	268	3 091
Pohjois-Karjala	2001	1 160	1 098	888	844	40	146	2 088
	2002	1 321	1 237	883	881	48	134	2 252
	2003	1 212	1 164	865	835	49	127	2 126
Itä-Suomen lääni	2001	4 241	3 966	3 075	2 917	213	646	7 529
	2002	4 270	4 031	3 043	2 907	181	556	7 494
	2003	4 127	3 905	2 903	2 764	184	545	7 214
Manner-Suomi	2001	37 208	34 706	25 025	23 096	1 753	6 184	63 986
	2002	35 791	33 688	24 084	22 589	1 602	5 200	61 447
	2003	35 459	33 512	23 820	22 483	1 555	4 839	60 834

* sisältää myös lisäopetuksen (10. luokalla aloittaneet)

Peruskoulun päättäneiden sijoittuminen koulutukseen

Peruskoulun päättäneistä sijoittui lukioon 54,1 % ja toisen asteen ammatilliseen koulutukseen 38,3 %. Manner-Suomeen verrattuna sijoituttiin Itä-Suomen läänissä lukioon yhden prosenttiyksikön verran vähemmän ja ammatilliseen koulutukseen 1,3 prosenttiyksikköä enemmän. Vuonna 2003 Itä-Suomen läänissä toisen asteen koulutukseen sijoittui 92,4 % kyseisenä vuonna peruskoulun päättäneistä. Sijoittuneiden osuus nousi yhdellä prosenttiyksiköllä vuodesta 2001 ja oli koko Manner-Suomen keskiarvoa hieman suurempi (taulukko 12).

Otettaessa huomioon lukiossa ja ammatillisessa peruskoulutuksessa aloittaneiden lisäksi myös perusopetuksen lisäopetuksessa aloittaneet, sijoittui Itä-Suomen läänissä peruskoulun vuonna 2003 päättäneistä nuorista koulutukseen 94,2 %. Tämä luku kuvaa varsinaisen koulutustakuun toteutumista. Vuonna 2003 lisäopetuksessa aloittaneiden osuus vaihteli maakunnittain 0,4 %:n ja 3,3 %:n välillä ja osuus oli koko läänissä keskimäärin koko Manner-Suomen keskiarvon (2,4 %) alapuolella. Sijoittuneiden osuus oli pienin Etelä-Savossa (93,6 %). Pohjois-Karjalan (94,4 %) ja Pohjois-Savon (94,6 %) osuudet olivat lähellä toisiaan (taulukko 12).

TAULUKKO 12. Koulutukseen hakeneiden, sijoittuneiden, hakemattomien, ulkopuolelle jääneiden sekä lisäopetuksessa aloittaneiden osuudet (%) peruskoulun päättäneistä 2001, 2002 ja 2003 (Tilastokeskus, Koulutustilastot)

Peruskoulun sijaintimaakunta	Vuosi	Koulutus-takuun mittari 1*	2. asteen koulutukseen hakeneita	Yhteis-haussa hakemattomia	2. asteen koulutukseen sijoittuneita	2. asteen koulutuksen ulkopuolelle jääneitä**	Lisä-opetuksen aloittaneita ***
Etelä-Savo	2001	92,9	96,4	3,6	91,5	8,5	1,4
	2002	93,1	97,0	3,0	91,8	8,2	1,3
	2003	93,6	97,2	2,8	92,5	7,5	1,1
Pohjois-Savo	2001	95,4	97,1	2,9	90,4	9,6	5,0
	2002	95,3	97,7	2,3	92,0	8,0	3,3
	2003	94,6	97,4	2,6	91,3	8,7	3,3
Pohjois-Karjala	2001	93,6	98,1	1,9	93,0	7,0	0,6
	2002	94,6	97,9	2,1	94,0	6,0	0,6
	2003	94,4	97,7	2,3	94,0	6,0	0,4
Itä-Suomen lääni	2001	94,1	97,2	2,8	91,4	8,6	2,7
	2002	94,5	97,5	2,5	92,6	7,4	1,9
	2003	94,2	97,4	2,6	92,4	7,6	1,8
Manner-Suomi	2001	93,2	97,3	2,7	90,3	9,7	2,9
	2002	94,1	97,4	2,6	91,5	8,5	2,6
	2003	94,4	97,4	2,6	92,0	8,0	2,4

* samana vuonna lukiossa, toisen asteen ammatillisessa koulutuksessa tai perusopetuksen lisäopetuksessa (10. luokalla) aloittaneet

** sisältää myös lisäopetuksen (10.luokalla) aloittaneet

*** lisäopetuksen peruskoulun 10. luokalla aloittaneet

Koulutuksen ulkopuolelle jääneet

Vuonna 2003 Itä-Suomen läänissä jäi lukiokoulutuksen, toisen asteen ammatillisen koulutuksen ja peruskoulun lisäopetuksen ulkopuolelle 5,8 % peruskoulun päättäneistä (taulukko 12). Koulutuksen ulkopuolelle jääneiden osuus pieneni vuodesta 2001 kaikissa maakunnissa. Todellisuudessa tämä luku on kuitenkin pienempi, koska Itä-Suomessa osa nuorista suoritti lisäopetusta myös kansanopistoissa, joiden oppilasmääriä ei ole tilastoitu taulukossa 12 esitettyihin Tilastokeskuksen aineistoihin.

Sukupuolen mukainen sijoittuminen koulutukseen

Vuonna 2003 Itä-Suomen läänissä lukioon sijoittuneista 58,6 % oli tyttöjä ja 41,4 % poikia (taulukko 13). Vuosina 2001 - 2003 Itä-Suomen läänissä lukiokoulutukseen hakeneista tytöistä 95,5 % sijoittui lukioon, kun taas lukioon hakeneista pojista sinne sijoittui 92,5 %. Tyttöjen oli siis helpompi sijoittua lukiokoulutukseen kuin poikien. Vuonna 2003 Itä-Suomen läänin maakunnista parhaiten lukiokoulutukseen sijoitettiin Pohjois-Karjalassa, jossa sijoittuneiden tyttöjen osuus oli 97,9 % ja poikien vastaavasti 93,6 % (taulukko 14).

Vuonna 2003 koko läänissä peruskoulun jälkeen toisen asteen ammatilliseen peruskoulutukseen sijoittuneista 34,6 % oli tyttöjä ja 65,4 % poikia (taulukko 13). Itä-Suomen läänissä poikien oli tyttöjä helpompi sijoittua toisen asteen ammatilliseen koulutukseen. Vuonna 2003 toisen asteen ammatilliseen koulutukseen hakeneista tytöistä koulutukseen sijoittui 89,3 %, kun taas hakeneista pojista koulutukseen sijoittui 98,6 % (taulukko 14).

TAULUKKO 13. Peruskoulun jälkeen toisen asteen koulutukseen sijoittuneiden prosenttiosuudet sukupuolen mukaan Itä-Suomen läänin maakunnissa 2001 - 2003 (Tilastokeskus, Koulutustilastot)

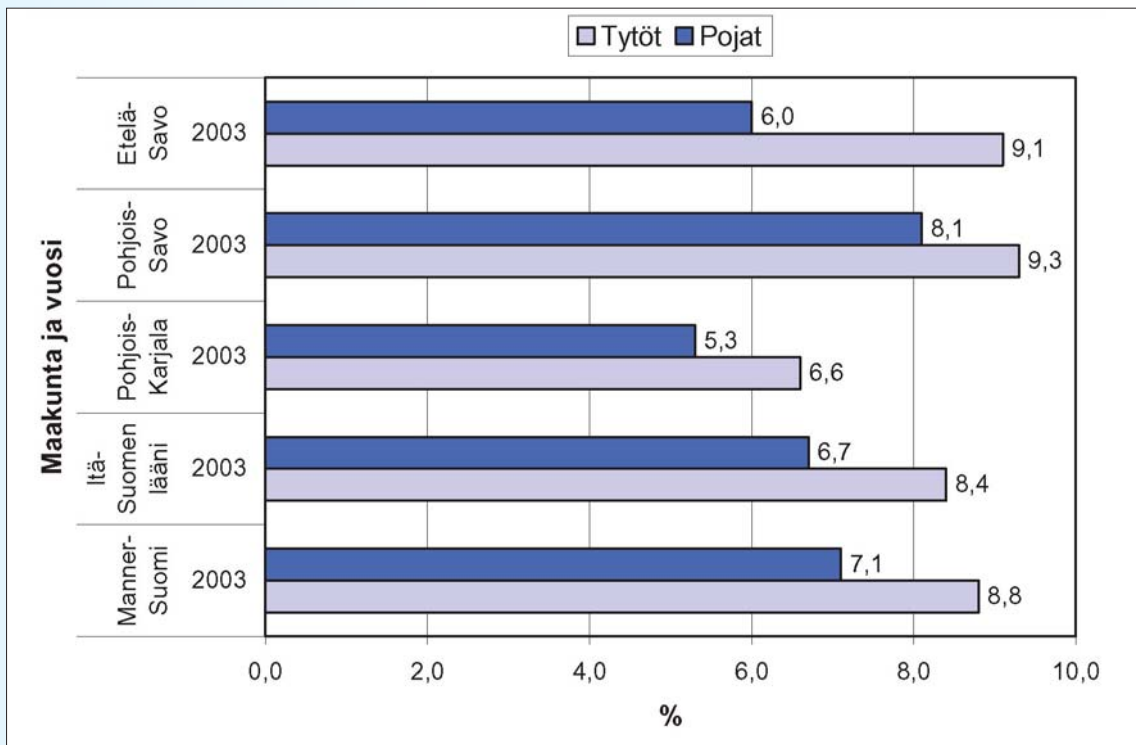
Peruskoulun sijaintimaakunta	Vuosi	%osuus lukioon sijoittuneista		%osuus ammatilliseen koulutukseen sijoittuneista	
		Tytöt	Pojat	Tytöt	Pojat
Etelä-Savo	2001	57,6	42,4	33,8	66,2
	2002	56,5	43,5	34,1	65,9
	2003	58,6	41,4	31,9	68,1
Pohjois-Savo	2001	60,3	39,7	31,8	68,2
	2002	59,9	40,1	34,8	65,2
	2003	54,9	45,1	34,9	65,1
Pohjois-Karjala	2001	56,6	43,4	36,1	63,9
	2002	58,7	41,3	34,6	65,4
	2003	57,0	43,0	36,5	63,5
Itä-Suomen lääni	2001	58,5	41,5	33,6	66,4
	2002	58,6	41,4	34,6	65,4
	2003	56,6	43,4	34,6	65,4
Manner-Suomi	2001	57,7	42,3	35,0	65,0
	2002	57,1	42,9	36,0	64,0
	2003	56,9	43,1	35,8	64,2

TAULUKKO 14. Peruskoulun jälkeen toisen asteen koulutukseen sijoittuneiden prosenttiosuudet hakeneista sukupuolen mukaan Itä-Suomen läänin maakunnissa 2001 - 2003 (Tilastokeskus, Koulutustilastot)

Peruskoulun sijaintimaakunta	Vuosi	Sijoittuneita lukio-koulutukseen hakeneista			Sijoittuneita toisen asteen ammatilliseen koulutukseen hakeneista		
		Tytöt	Pojat	Molemmat	Tytöt	Pojat	Molemmat
Etelä-Savo	2001	95,8	93,2	94,7	92,5	96,7	95,2
	2002	97,2	96,3	96,8	87,4	94,4	91,9
	2003	97,4	91,6	94,9	86,3	100,4	95,4
Pohjois-Savo	2001	93,6	89,7	92,0	88,2	97,7	94,5
	2002	94,2	92,4	93,5	93,5	95,9	95,1
	2003	95,1	91,6	93,5	90,2	96,4	94,2
Pohjois-Karjala	2001	95,7	93,3	94,6	91,0	97,5	95,0
	2002	94,7	92,2	93,7	97,1	101,2	99,7
	2003	97,9	93,6	96,1	90,8	100,2	96,6
Itä-Suomen lääni	2001	94,8	91,8	93,5	90,2	97,4	94,9
	2002	95,1	93,4	94,4	92,8	97,0	95,5
	2003	96,6	92,2	94,6	89,3	98,6	95,2
Manner-Suomi	2001	94,6	91,6	93,3	87,3	95,2	92,3
	2002	95,4	92,4	94,1	89,8	96,2	93,8
	2003	95,7	92,9	94,5	89,6	97,3	94,4

Lähde: Tilastokeskus, koulutustilastot.

Välittömästi peruskoulun jälkeen toisen asteen koulutuksessa jatkamattomien tyttöjen ja poikien osuudet olivat vuonna 2003 Itä-Suomen läänissä hieman pienempiä kuin Manner-Suomessa keskimäärin. Perusopetuksen päättäneistä tytöistä toisen asteen koulutuksessa ei jatkanut välittömästi 8,4 % ja perusopetuksen päättäneistä pojista 6,7 %. Jatkamattomien tyttöjen osuudet olivat kaikissa maakunnissa poikien osuuksia suuremmat (kuvio 12).



KUVIO 12. Peruskoulun päättäneiden, toisen asteen koulutuksen ulkopuolelle jääneiden tyttöjen ja poikien osuudet (%) Itä-Suomen läänissä 2003 (Tilastokeskus, Koulutustilastot)

Lähteet

- Asetus ammatillisen koulutuksen ja lukiokoulutuksen yhteishakujärjestelmästä 30.12.1998/1197.
 Itä-Suomen lääninhallituksen laatima yhteishakutilasto 2004.
 Koulutus ja tutkimus 2003 - 2008. Kehittämissuunnitelma. Opetusministeriön julkaisuja 2004:6. Helsinki 2004.
 Koulutusopas peruskoulun jälkeiseen koulutukseen 2004. Opetushallitus, Rauma 2003.
 Laki ammatillisesta koulutuksesta 21.8.1998/630.
 Laki julkisesta työvoimapalvelusta 30.12.2002/1295.
 Laki naisten ja miesten välisestä tasa-arvosta 8.8.1986/609.
 Lukiolaki 21.8.1998/629.
 Opetushallituksen oppilaitostietokanta OPTI.
 Opetusministeriön hallinnonalan tuottavuusohjelma 2005 - 2009. Opetusministeriön julkaisuja 2004:31.
 Oppilaitostilastot 2002. SVT, Koulutus 2002:8. Tilastokeskus, Helsinki 2003.
 Oppilaitostilastot 2003. SVT, Koulutus 2003:5. Tilastokeskus, Helsinki 2004.
 Suomen perustuslaki 11.6.1999/731.
 Tilastokeskuksen koulutustilastot.
 Työttömyysturvalaki 30.12.2002/1290.
 Valtioneuvoston asetus perusopetuslaissa tarkoitetun opetuksen valtakunnallisista tavoitteista ja perusopetuksen tuntijaosta 20.12.2001/1435.

4.1.4 Johtopäätökset ja toimenpide-ehdotukset

PERUSOPETUKSEN ALUEELLINEN SAAVUTETTAVUUS

Johtopäätökset

- Perusopetuksen saavutettavuus kouluverkon kattavuuden perusteella vaihtelee sekä 7 - 12 että 13 - 15-vuotiailla haja-asutuskuntien välillä melko paljon. Oppilasmäärien vähenemisen johdosta kunnissa on lakkautettu 1 - 6 luokkien kouluja ja yhdistetty niitä 7 - 9 luokkien koulujen kanssa 1 - 9 luokkien yhtenäiskouluiksi. Koulujen lakkauttamiset vuodesta 2002 vuoteen 2004 eivät kuitenkaan ole juuri heikentäneet opetuksen saavutettavuutta.
- Kuljetusoppilaiden määrä on koulujen lakkautuksista huolimatta vähentynyt, mikä johtune mm. oppilasikäluokkien pienenemisestä ja poismuutosta haja-asutusalueilta sekä siitä, että kunnat ovat vähentäneet myöntämiään kuljetusetuuksia koulusta alle viiden kilometrin etäisyydellä asuville oppilaille. Viimemainittu merkitsisi saavutettavuuden lievää heikkenemistä. Majoitettavien oppilaiden määrän lisääntyminen lienee johtunut koulujen lakkauttamisista.
- Koulun ylläpitämiseen liittyviä päätöksiä alimmista oppilasmäärärajoista on tehty vajaassa puolessa kunnista. Kuntien kouluverkkoa koskeva suunnitelmallisuus ja kirjallisiin sopimuksiin perustuva kouluverkkoa koskeva kuntien välinen yhteistyö on melko vähäistä. Kuntarajat ylittävässä yhteistyössä merkittävimpinä kohteina ovat erityisopetus ja oppilaiden koulunkäynti naapurikunnassa, mikä liisännee näiden oppilaiden perusopetuksen saavutettavuutta. Oppilasmäärien väheneminen näyttäisi aiheuttavan selvää yhteistyön tarvetta kuntien välillä.
- Tulevien oppilasikäluokkien pieneneminen kaikissa maakunnissa tulee johtamaan edelleen koulujen lakkauttamisiin ja yhdistämisiin sekä kuntien välisen yhteistyön lisääntymiseen seudullisen kouluverkon kehittämisessä.

Toimenpide-ehdotukset

- Kouluverkkoa kehitettäessä on otettava huomioon mahdollisuudet yhtenäisen perusopetuksen toteuttamiseen.
- Seudullisen kouluverkon ja kuntarajat ylittävän toiminnan mahdollisuuksia tulee edelleen kehittää.
- Koulujen lakkauttamista harkittaessa on pohdittava perusopetuksen mahdollisimman tasavertaista saavutettavuutta mm. koulumatkojen aiheuttaman rasittavuuden kannalta. Koulun lakkauttamisen vaikutuksia opetuksen saavutettavuuteen tulee selvittää tarvittaessa naapurikunnan kanssa.

OPPILASHUOLTOA JA JÄRJESTYKSENPIITOA KOSKEVIEN SÄÄNNÖSMUUTOSTEN TOIMIVUUS JA VAIKUTTAVUUS

Johtopäätökset

Opetussuunnitelma

- Uusien opetussuunnitelmaperusteiden mukaisesti laadittu kuntien perusopetuksen opetussuunnitelmatyö on kuntien vastausten perusteella edennyt ripeästi varsinkin alaluokkien osalta ja opetussuunnitelma otetaan käyttöön pääsääntöisesti 1.8.2005 mennessä.
- Kuntien perusopetuksen opetussuunnitelma (POL 15 §) oppilashuollon sekä kodin ja koulun yhteistyön osalta on tehty yhteistyössä sosiaali- ja terveysviranomaisten kanssa lähes kaikissa vastanneissa kunnissa. Tässä yhteydessä on myös pääsääntöisesti laadittu suunnitelma oppilaiden suojaamiseksi väkivallalta, kiusaamiselta ja häirinnältä. Yhteistyön toimivuus, vaikuttavuus ja kehittäminen koetaan usein hyvin myönteiseksi, joskin eri hallintokuntien välille kaivataan tiiviimpää yhteistyötä oppilashuollollisiin asioihin.

Oppilashuollon palvelut

- Oppilashuollon palvelujen saatavuus on samankaltainen kuin edellisenä lukuvuonna 2002 - 2003. Suurin tarve on edelleen koulukuraattori- ja koulupsykologipalveluista.
- Opetuksen järjestämisen kannalta välttämätön oppilasta koskeva tiedon saanti koetaan merkittävästi riittämättömäksi mm. kasvatus- ja perheneuvoloista, erityissairaanhoidosta, lastensuojeluviranomaisilta ja osin koululääkäreiltä. Tuloksissa ei ole oleellista eroa lukuvuoden 2002 - 2003 tilanteeseen.
- Lastensuojeluilmoituksia tehneiden koulujen määrä ja kokonaisilmoitusten määrä ovat nousseet lukuvuodesta 2002 - 2003 lukuvuoteen 2003 - 2004 verrattuna merkittävästi. Ilmoitusten määrä on kasvanut lähes puolella edellisestä lukukaudesta.

Järjestyksenpito

- Poissaolojen kirjaaminen ei ole oleellisesti muuttunut lukuvuodesta 2002 - 2003 ja on edelleen kirjavaa. Puolet kouluista kaipaavat kunnilta ohjeita yhtenäisen kirjaamisen tueksi. Oppilaiden poissaolojen määrästä ei tässä selvityksessä saatu luotettavaa kuvaa.
- Järjestyssäännöt vahvistaa pääsääntöisesti lautakunta tai johtokunta ja ne on viimeksi vahvistettu 3/4 maakuntien kouluista 1.8.2003 jälkeen Etelä-Savoa lukuun ottamatta, jossa vahvistuksia oli selvästi vähemmän.
- Määräaikaisten erottamisten lukumäärä on noussut edellisestä lukuvuodesta kaksinkertaiseksi (26 oppilasta lukuvuonna 2003 - 2004).
- Määräaikaista erottamista on toimeenpantu ennen päätöksen lainvoimaiseksi tuloa 11 tapauksessa (käytetty POL 36a §:n sallimaa mahdollisuutta).
- Määräajaksi erotetun oppilaan oppilashuoltokäytänteistä huolehtimisessa korostuu oppilashuoltoryhmän vastuu.
- Kirjallisten varoitusten saaneiden oppilaiden määrä laski edellisestä lukuvuodesta yli 40 %. Myönteistä kehitystä ovat edistäneet ennen varoitusta useissa kouluissa käydyt ja tehostetut huoltajien, oppilaiden eri tahojen väliset keskustelut ja neuvonpidot.
- Jälki-istuntoja saaneiden oppilaiden määrä lisääntyi edelliseen lukuvuoteen verrattuna merkittävästi. Jälki-istuntojen lukumäärästä voidaan päätellä, että samoilla oppilailla oli useita jälki-istuntoja. Jälki-istuntoja antaneiden koulujen määrä väheni edelliseen lukuvuoteen verrattuna.
- Oppilaita poistettiin jäljellä olevan oppitunnin ajaksi joka toisessa koulussa. Oppilaan valvonnan järjestäminen koettiin monesti hankalana.
- Opetuksesta loppupäiväksi evätyt oppilaat valvonta ja syiden kirjaamistavat vaihtelivat runsaasti.
- Voimakeinojen käytöstä ei anneta riittävästi kirjallisia selvityksiä koulutuksen järjestäjälle.

Lain toimivuus

- Opetuksen järjestäjien ja koulujen yleisarvio 1.8.2003 voimaan tulleista perusopetuslain muutoksista on hyvin positiivinen. Säädökset ovat selkeyttäneet toimintaa ja ohjeistusta sekä opettajan että oppilaan asemaa. Oppilashuolto on tehostunut ja toimintatavat kehittyneet. Oppilaiden tietoisuuden lisääntymässä kurinpitotoimista, koetaan, että säädöksillä sinänsä on rauhoittava vaikutus.

Toimenpide-ehdotukset

Oppilashuollon palvelut

- Hallintokuntien välistä yhteistyötä oppilashuollollisissa asioissa tulee kunnissa kehittää
- Oppilashuollon palveluja tulee kunnissa lisätä vastaamaan mm. koulupsykologi- ja kuraattoritarvetta (POL 31a §).
- Kuntien viranomaisissa olevat ja koulujen käyttöön ohjatut oppilashuoltoon liittyvät resurssit tulee sosiaali- ja terveydenhuollon ja opetustoimen kesken selvittää erilliskyselyillä todellisen ja oikean palvelurakenteen kattavuuden toteamiseksi.

Järjestyksenpito

- Oppilaiden tietoisuutta koululakien uudistuksista tulee kaikissa kouluissa lisätä.
- Järjestyssääntöjen päivitykseen tulee kiinnittää erityistä huomioita Etelä-Savon kouluissa.
- Opetuksen järjestämisen kannalta välttämättömän tiedon saantiin tulee viranomaisten kiinnittää erityistä huomiota kouluyhteistyössään (POL 628/1998, 40 §).
- Lastensuojelun tehostamiseksi ja lastensuojeluilmoitusten vähentämiseksi tulee keskeisten koulun-/oppilashuoltotyöryhmän ja muun oppilashuoltopalveluihin osallistuvan henkilöstön ja keskeisten viranomaisten tehostaa merkittävästi kodin ja koulun välistä yhteistyötä (LsL 683/1983, 7 §).
- Poissaolojen yhtenäisten kirjaustapojen aikaansaamiseksi kuntien tulee laatia ja koulujen saada kurinpidosta selkeät valtakunnallisesti yhtenäiset ohjeet ja toimintatavat arviointiin, mittaamiseen ja seurantaan (POL 26 §).
- Määräajaksi erotetun oppilaan oppilashuoltokäytänteistä sopiminen tulee ulottua koskemaan paitsi oppilashuoltoryhmää ja huoltajaa myös riittävästi kouluterveydenhuoltoa, sosiaaliviranomaisia ja lastensuojeluviranomaisia (31a §, 36a §).
- Määräaikaisten erottamisen korvaavia menettelyjä kuten sijoittaminen pienryhmään, toiseen luokkaan jne. tulee kouluissa kehittää edelleen.
- Kirjallisten varoitusten välttämiseksi ja riittävän oppilashuollon järjestämiseksi on useiden kuntien käyttämä laaja-alainen neuvottelu- ja sopimiskäytännönsä yleisesti suositeltava toimenpide.

- Jäljellä olevan oppitunnin ajaksi poistetun tai jäljellä olevan työpäivän ajaksi opetuksesta evätyin oppilaan valvontakäytänteiden käytännön toimenpiteistä ja kirjaamistavoista sopimista tulee kouluissa suunnitelmallisesti kehittää.
- Voimakeinojen käyttöön turvautuneen opettajan tai rehtorin tulee antaa tapahtuneesta kirjallinen selvitys opetuksen järjestäjälle (POL 36b §).
- Määräaikainen erottaminen (POL 36a §) lyhyeksi aikaa ääritapauksissa suoraan rehtorin päätöksellä tulee säädösmahdollisuutena selvittää.

PERUSKOULUN JÄLKEINEN KOULUTUKSEEN SIOJITTUMINEN

Johtopäätökset

- Itä-Suomen läänissä toisen asteen koulutukseen eli lukioon ja ammatilliseen peruskoulutukseen haki vuosina 2001 - 2003 yhteishaussa 97,4 % peruskoulun päättäneistä, mikä vastasi koko Manner-Suomen keskiarvoa. Lukio oli peruskoulun päättäneiden joukossa suositumpi jatkokoulutusvaihtoehto kuin ammatillinen koulutus.
- Vuonna 2003 Itä-Suomen läänissä peruskoulun päättäneistä 94,2 % sijoittui samana vuonna lukioon, toisen asteen ammatilliseen koulutukseen tai perusopetuksen lisäopetukseen 10. luokalle. Koulutuksen ja tutkimuksen kehittämissuunnitelmassa esitetystä valtakunnallisesta 96 %:n aloittajavoitteesta (koulutustakuun mittari 1) jäätiin Itä-Suomessa keskimäärin 1,8 prosenttiyksikköä. Ero valtakunnalliseen 96 %:n tavoitetasoon oli pienin Pohjois-Savossa, jossa tavoitteesta jäätiin 1,4 prosenttiyksikköä. Pohjois-Karjalassa tavoitetasoon oli eroa 1,6 prosenttiyksikköä ja Etelä-Savossa eniten eli 2,4 prosenttiyksikköä. Tarkastelussa tulee kuitenkin ottaa huomioon, että lisäopetuksessa aloittaneiden osuus sisältää vain peruskouluissa järjestettävässä lisäopetuksessa aloittaneet nuoret. Jos lukuun sisällytettäisiin myös kansanopistoissa lisäopetuksessa olleet nuoret, olisivat koulutustakuun arviointitulokset edellä mainittuja paremmat kaikissa Itä-Suomen maakunnissa. Yhteishakutilastojen 2003 mukaan Etelä-Savossa kaikesta lisäopetuksesta 46 %, Pohjois-Karjalassa 92 % ja Pohjois-Savossa 32 % järjestettiin kansanopistoissa.
- Lisäopetuksen aloittaneiden määrä peruskoulun lisäopetuksessa on jatkuvasti vähentynyt.
- Koulutuksen ulkopuolelle jääneiden osuus oli vuonna 2003 Itä-Suomen läänissä 5,8 % peruskoulun päättäneistä. Koulutuksen ja tutkimuksen kehittämissuunnitelman 2003 - 2008 aloittajavoitteen mukaan ulkopuolelle jääneiden osuuden tulisi olla korkeintaan neljä prosenttia, joten Itä-Suomen läänissä ollaan 1,8 prosenttiyksikköä jäljessä tavoitetasosta.
- Tyttöjen ja poikien hakeutuminen peruskoulun jälkeen eri koulutustyyppisiin noudattaa yhä perinteistä sukupuolisidonnaista jakaumaa eli tytöt suosivat lukio-opintoja ja pojat ammatillista koulutusta peruskoulun jälkeisissä koulutusvalinnoissaan.
- Tyttöjen oli selvästi helpompi päästä lukiokoulutukseen kuin poikien, kun taas toisen asteen ammatilliseen koulutukseen hakeneiden poikien oli helpompi päästä kyseiseen koulutukseen. Toisen asteen ammatillisessa koulutuksessa tyttöjen hakeutuminen keskittyy muutamille suosikkialoille (esim. kaudenhoitoalan ja liiketalouden koulutus), joihin pääseminen on täten vaikeampaa kuin poikien suosimille aloille.

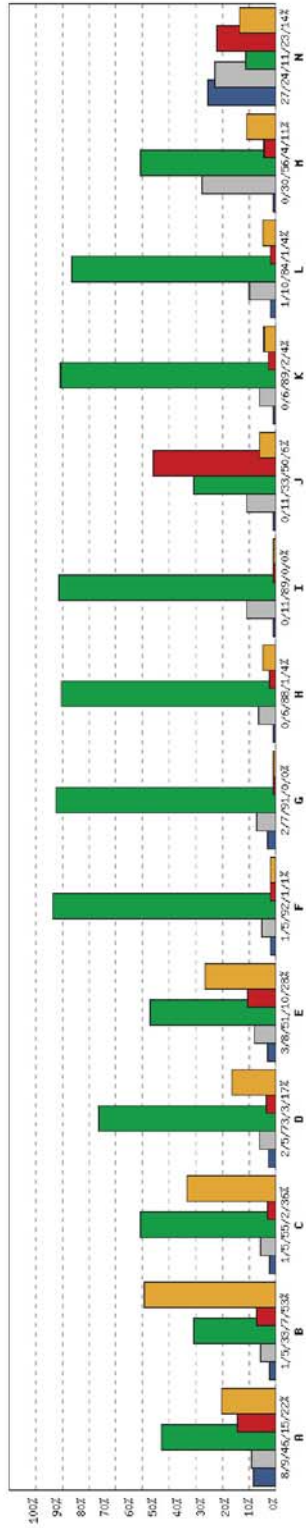
Toimenpide-ehdotukset

- Opintojen ohjausta tulee kehittää siten, että nuoren koulutustavoitteet ja mielikuvat koulutus- ja ammattialojen vaatimuksista sekä omasta soveltuvuudesta eri aloille ovat realistisia hakeutumisvaiheessa.
- Nuorten koulutus- ja ammatinvalintatavoiteisiin tulee vaikuttaa vanhempien kautta mm. korostamalla, että sekä lukion että ammatillisen koulutuksen kautta on mahdollista edetä jatko-opintoihin.
- Peruskoulun päättäneille tulee tarjota mahdollisuuksia parantaa perusopetuksen opintosuorituksia ja samanaikaisesti tutustua ammatillisen koulutuksen koulutustarjontaan. Perusopetuksen lisäopetusta Itä-Suomen läänissä tulee kehittää siten, että sitä voidaan järjestää peruskoulujen ja kansanopistojen lisäksi myös ammatillisten oppilaitosten yhteydessä ammatilliseen koulutukseen orientoivana ja keskeyttämistä ennalta ehkäisevänä koulutusmuotona.
- Jatkossa tulee selvittää tarkemmin myös laadullisin menetelmin peruskoulun jälkeen koulutukseen hakemattomien nuorten tilannetta, hakeutumatta jättämisen syitä, tulevaisuuden suunnitelmia ja ohjauksen tarvetta, millä vahvistetaan nuoren kouluttautumisen ja yhteiskuntavalmiuksia.
- Koulutukseen sijoittumisen lisäksi tulee tehostaa myös koulutuksen läpäisemistä siten, että keskeyttäneiden määrä saadaan laskemaan mahdollisimman alhaiseksi lukiossa ja toisen asteen ammatillisessa peruskoulutuksessa.

- Kokonaisvastuuta syrjäytymisvaarassa olevista nuorista tulee kehittää siten, että nuori saa ohjauksellista tukea siirtyessään oppilaitoksesta toiseen.
- Nuorten sosiaalista vahvistamista tulee kehittää poikkihallinnollisena yhteistyönä tukemalla erityisesti kokonaan toisen asteen koulutuksen ja lisäopetuksen ulkopuolelle jääviä nuoria. Heille tulee tarjota erilaisia tapoja olla kiinni yhteiskunnassa, kuten työn ja koulutuksen yhdistäminen, työpaja-toiminta ja oppisopimuskoulutus. Kokonaan koulutuksen ulkopuolelle jäävien nuorten seuranta ja heille suunnattavia toimenpiteitä on suunniteltava ja toteutettava eri hallinnonalojen, kuten opetus- ja nuorisotoimen ja myöhemmin työhallinnon yhteistyönä. Arviointia tulee tehdä ottaen huomioon nuoren elämänvalintojen kokonaisuus (esim. pajatoiminta lisäopetuksen järjestämispaikkana ja nuoren sosiaalisen vahvistamisen vaihtoehtona).
- Työpajojen ja oppilaitosten yhteistyötä tulee kehittää niin, että nuoret voivat siirtyä vähitellen suorittamaan ammatillista tutkintoa.
- Erityisopetuksen kasvaneeseen tarpeeseen on kiinnitettävä huomiota, koska osittain tai kokonaan mukautetulla opetussuunnitelmalla toisen asteen yhteishaussa hakevien oppilaiden määrä on kasvanut 319 oppilaasta 432 oppilaaseen vuodesta 2002 vuoteen 2004 Itä-Suomen läänissä. Erityisopetuksen järjestämisessä tulee ottaa huomioon, että peruskoulun päättävillä nuorilla ei välttämättä ole valmiuksia opiskella kaukana kotipaikkakunnasta.
- Koulutustakuun toteutumisen arviointi edellyttää käytettävän tilastoaineiston kehittämistä siten, että kaikki arvioinnissa tarvittava tieto tuotetaan samassa lähteessä, esimerkiksi Tilastokeskuksessa.
- Yhteishaussa olevien tietojen tehokasta hyödyntämistä koulutustakuun toteutumisen arvioinnissa tulee kehittää. Perusopetuksen päättävien nuorten hakeutumista ja valintoja koskevien tietojen luovuttaminen esimerkiksi ohjaustarkoituksiin tulee mahdollistaa. Yhteishakua tulee kehittää siten, että järjestelmä palvelee tulevaisuudessa paremmin ohjauksellisia tarpeita: tuottaa henkilötasolla olevaa tietoa mm. koulutustakuun toteutumista varten ja tarpeellisia tilastotietoja ottaen kuitenkin huomioon tietosuojarajoitukset.
- Lukiokoulutuksessa ja ammatillisessa koulutuksessa aloittavien opiskelijoiden sukupuolirakenteen tasoittamiseen on kiinnitettävä huomiota Koulutuksen ja tutkimuksen kehittämissuunnitelmassa 2003 - 2008 esitetyn tavoitteen mukaisesti.
- Peruskoulun opintojen ohjauksessa tulee entisestään korostaa vaihtoehtoja koulutukselle, joka perinteisesti kiinnostaa vain toista sukupuolta. Ohjauksikäytänteitä tulee kehittää yhteistyössä peruskoulun ja toisen asteen oppilaitosten kanssa.
- Sukupuolisidonnaisesta koulutukseen hakeutumisesta olevaa tutkimustietoa sekä hankkeissa kehitettyjä hyviä käytänteitä tulee levittää tehokkaammin myös hanketoimijoiden ulkopuolisiin oppilaitoksiin sukupuolisidonnaisen koulutukseen hakeutumisen muuttamiseksi.

Syyt, jotka johtivat kurinpitorangeaistusten antamiseen tai muiden kurinpitotoimenpiteiden käyttöön kouluissa lukuvuonna 2003-2004

Mitkä syyt johtivat kurinpitorangeaistusten antamiseen tai muiden kurinpitotoimenpiteiden käyttöön koulussanne lv 2003-2004? Valittua jokoissaa sarokkossa enintään 3 yleisintä esiintynyttä syytä kurinpitorangeaistuksen/toimenpiteen käyttämiseen. Jos koulussanne ei ole ollut ko. orangeaistusta/toimenpidettä, rastittakaa vastausvaihtoehto rangaistuksia/toimenpiteitä ei ole ollut



- B** Väkivaltaisuus, uhkaava käyttäytyminen tunnilla tai välitunnilla
Tolai: 212
- B** Jatkuva opettajan vakava häirintä
Tolai: 275
- C** Epäsiällinen käytös
Tolai: 337
- D** Muiden oppilaiden kiusaaminen
Tolai: 188
- E** Opettajien kiusaaminen
Tolai: 39
- F** Luvaton poistuminen koulun alueelta
Tolai: 85
- G** Tupakointi
Tolai: 85
- H** Viihdyttävä toiminta
Tolai: 60
- I** Vastustaminen, näpätely
Tolai: 26
- J** Päihtynyt tai hummeiden vaikutuksen alaisena ole koulussa tai koulun tilaisuuksissa
Tolai: 16
- K** Tunnilta epäsiällinen
Tolai: 54
- L** Inhimillinen tekijä
Tolai: 92
- M** Muu syy
Tolai: 27
- N** Rangaistuksia / toimenpiteitä ei ole ollut
Tolai: 728

- Määräaikainen erottaminen
- Kirjallinen varoitus
- Jälki-istunto
- Opetuksen epäsiällinen
- Poistaminen luokasta