

4. TURVALLISUUS

4.1. Poliisitoimi

4.1.1. Paikallispoliisin palvelut

Johtopäätökset	Toimenpide-ehdotukset
<p>1. Rikostutkinnassa on palvelutavoitteiden asettelun myötä tutkinta-aika lyhennyt selvästi. Rikoslakirikosten selvittäminen on nopeutunut noin kymmenen vuorokautta vuonna 2006. Tavoitteet ovat siis motivoineet parantamaan tulosta. Selvitysaste nousi jo joitakin vuosia aiemmin, kun tilanteeseen kiinnitettiin huomiota. Kansalaiset ovatkin kohtalaisen tyytyväisiä tutkinnan tilaan. Yleisökyselyn mukaan 40 % vastaajista antoi rikosten selvittämisestä poliisille arvosanaksi vähintään kahdeksan, väkivaltarikosten osalta 53 %. Myönteinen arvio kannustaa kehittämään tutkinnan prosesseja edelleen entistä toimivammiksi.</p> <p>2. Kansalaiset ovat kohtalaisen tyytyväisiä hälytyspalvelujen tasoon. Yleisökyselyssä enemmistö vastaajista (55 %) antoi hälytystehtävien hoidosta paikallispoliisille vähintään arvosanan kahdeksan. Tilastot osoittavat, että toimintavalmiusaika on Länsi-Suomessa pysynyt edellisen vuoden tasolla. Jotta tilanne voisi edelleen säilyä tyydyttävänä, on valmistauduttava tuleviin haasteisiin, jotka koskevat sekä johtamisjärjestelmää että operatiivista kenttätoimintaa. Toiminta-alueet ovat laajenemassa, ja se antaa uusia organisointimahdollisuuksia hälytystoimintaan.</p> <p>3. Lupapalvelu on aina menestynyt hyvin yleisökyselyissä – niin tälläkin kertaa. Poliisin turvallisuustutkimuksessa 88 % vastaajista antoi lupapalvelulle tehtävässä onnistumisesta kouluarvosanan 8 tai sitä enemmän.</p>	<p>1. Päivittäisrikosten tutkintaa tulee edelleen suorittaa paikallisesti ja organisoida toiminta hajautetusti. Pitkäkestoinen tutkinta sen sijaan on keskitettävä riittävän suuriin yksiköihin, jotta resurssit, ammattitaito ja kokemus kasautuvat riittävästi. Toimialueiden on oltava myös niin laajoja, että tutkijat työllistyvät täystoimisesti. Suurissa yksiköissä on mahdollista vaativan tutkinnan pätevä johtaminen ja tukipalvelujen muodostaminen, kuten rikostekninen tutkinta ja tietopalvelu.</p> <p>2. Nykyisen kihlakuntajaon puiteissa pienten kihlakuntien henkilöresurssit jäävät suppeiksi. Ympäri vuorokautisen kattavan partioinnin organisoinnissa on haasteita. Tavoitteena tulee olla vähintään kahden partion vahvuus toimialueella sekä toimiva yhtenäinen kenttäjohtajajärjestelmä, jotta kansalaisille voidaan turvata hälytyspalvelut tasapuolisesti kaikkialla läänissä. Jokaisessa paikallispoliisin yksikön työvuorossa täytyy olla kenttäjohtaja, joka vastaa poliisitoiminnan päivittäisjohtamisesta.</p> <p>3. Kyselyn mukaan kansalaiset arvioivat lupahallinnossa hakemusten nopean käsittelyn kaikkein tärkeimmäksi hyvän palvelun edellytykseksi. Sen jälkeen tulee joustava asiointi paikan päällä ja kulku-etäisyys. Kovin paljon ei käsittelynopeuteen ole vaikutusmahdollisuuksia, koska se on nykyisellään melko automaattinen prosessi. Palvelutyössä yleisön toiveet ja arvostukset on kuitenkin syytä tuntea – tarpeen vaatiessa vaikka asiakastytytyväisyystutkimusten kautta.</p>

Arviointiasetelma

Yleisön näkökulmasta poliisitoimi näyttäytyy kontrolliviranomaisroolin ohella asiakaspalvelujärjestelmänä, joka tuottaa kansalaisille turvallisuutta. Valtakunnallisesti poliisi vastaa osaltaan sisäisen turvallisuuden tehtäväkentästä. Sisäasiainministeriön poliisi-osaston 3.6.2004 tekemä päätös määrittää poliisiorganisaatiolle neljä toiminnallista avainprosessia:

- Valvonta: liikennevalvonta sekä yleisen järjestyksen ja turvallisuuden valvonta
- Hälytystoiminta: partiot ja niiden toiminnan ohjaus, tutkinnan alkutoimet
- Rikostorjunta: päivittäisrikosten tutkinta, pitkäkestoinen tutkinta, tutkinnan johtaminen
Lupapalvelut: lupapäätökset, valvonta, peruutukset sekä neuvonta ja tiedotus.

Vuoden 2006 arviointitehtävä kattaa kolme edellä esitetystä avainprosessista eli hälytystoiminnan, rikostutkinnan ja lupahallinnon.

Arviointikohteet	Indikaattorit
<ul style="list-style-type: none"> ● Palvelujen tarve – kansalaisten yhteydenotot poliisiin, suoritettua ja muutostrendi ● Palvelujen riittävyys – poliisiin tekevä työmäärä ja sen muutokset ● Palvelujen laadukkuus – toiminnan tekokuus tilastoitujen suoritteiden mukaan ● Paikallispoliisin onnistuminen tehtävissään – kansalaisarvio 	<ul style="list-style-type: none"> ● Annettujen hälytystehtävien, tehtyjen rikosilmoitusten, käsiteltyjen lupahakemusten lukumäärä ● Poliisin käyttämä työaika eriteltynä hälytystehtäviin, rikostutkintaan ja lupapalveluihin ● Hälytystehtäviin ja rikosten tutkintaan käytetty suoritus-aika, rikosten selvitysaste ● Arvio yleisökyselyn mukaan mitattuna kouluarvosana-asteikolla

Kyselytulokset perustuvat paikallispoliisin valtakunnalliseen turvallisuustutkimukseen, johon Länsi-Suomessa vastasi yli 16 000 kansalaista vuonna 2006. Tilastojen perustana on poliisin tietojärjestelmä, PolStat ja alueyksikkönä kihlakunta. Läänissä paikallispoliisi organisoituu 34 kihlakunnan mukaan. Arviointiraportissa kihlakunnat on ryhmitelty viiteen kokoluokkaan asukasluvun mukaan. Kokoluokat muodostuvat kihlakunnista suuruusjärjestyksessä seuraavasti:

1. Tampere, Turku, Jyväskylä ja Pori (4 kpl)
2. Nokia, Seinäjoki, Salo, Rauma, Raisio, Vaasa, Kaarina (7 kpl)
3. Lapua, Pietarsaari, Kangasala, Kokkola, Valkeakoski, Vakka-Suomi, Loimaa, Äänekoski, Kokemäki (9 kpl)
4. Mustasaari, Jämsä, Kauhajoki, Ikaalinen, Alavus, Vammala, Mänttä (7 kpl)
5. Kaustinen, Kankaanpää, Saarijärvi, Turunmaa, Närpiö, Keuruu, Kyrönmaa (7 kpl)

Valtioneuvosto on vahvistanut poliisilaitosten ja poliisin lääninjohdon esittämät palvelutasotavoitteet vuodelle 2006. Sovitut tavoitteet esitetään yksiselitteisinä lukuarvoina. Poliisin osalta on käytössä kolme kihlakuntaakohtaista palvelutasokriteeriä: Kiireellisten A- ja B-hälytystehtävien toimintavalmiusaika sekä rikoslakirikosten pois lukien liikenne-rikokset selvitysaste ja tutkinta-aika.

Hälytystehtävät ja poliisin työmäärät – kehityssuunnat kihlakuntakokoluokittain

Tehtävtilastot osoittavat edelleen nousua

Länsi-Suomi jakautuu viiteen hätäkeskusalueeseen. Entinen Vaasan lääni muodostaa yhden yhteisen alueen. Muuten aluejako noudattaa maakuntarajoja. Siirto hätäkeskusjärjestelmään on vaikuttanut poliisin suoritteiden tilastointiin. Tehtävämäärillä on ollut taipumusta kasvaa. Toimintavalmiusajat ovat pidentyneet, kun käskyketju on saanut lisälänkin. Myös kiireellisyysluokitusten (ABC) keskinäiset suhteet ovat muuttuneet.

Taulukko 1. AB-kiireellisyysluokan hälytystehtävien (tehtäväluokat 0–4) määrä 10000 asukasta kohti ja ero 2005–06 %:na *. Hälytystehtäviin ja partiointiin käytetty työaika tunteina 10000 asukasta kohti v. 2002–2006 ja %-ero 2005–06. Kihlakunnat kokoluokkina asukasluvun mukaan.

AB-tehtävien määrä / 10000 asukasta				Käytetty työaika tunteja / 10000 asukasta				
lkm/as 02–05	lkm/as 2005	lkm/as 2006	%-ero 05–06	Kihlakunnan as. luvun mukaan	aika/as 02–05	aika/as 2005	aika/as 2006	%-ero 05–06
1224	1314	1403	6,8	yli 100 000 as.	6671	7051	6555	-7,0
966	1021	1076	5,3	55–100 000 as.	5354	5443	5350	-1,7
846	903	974	7,8	33–55 000 as.	7110	7424	6888	-7,2
694	765	866	13,3	28–33 000 as.	7074	6910	6620	-4,2
648	705	792	12,4	alle 28 000 as.	6850	6728	6565	-2,4
976	1045	1123	7,5	Länsi-Suomi	6485	6677	6324	-5,3

* A = kiireellinen hälytysajo, B = viipymättä suoritettava, C = kiireetön

AB-kiireellisyysluokan hälytystehtävien määrä on esitetty asukasluukuun suhteutettuna kihlakuntakokoluokittain taulukossa 1. Luvut esittävät kolmea eri ajankohtaa, vuosien 2002–2005 keskiarvoa sekä vuosia 2005 ja 2006. Vuonna 2006 AB-tehtävämäärä oli läänissä jonkin verran edellisvuosia korkeampi eli 1123 tehtävää 10000 asukasta kohti. Muutos johtuu osittain hätäkeskusten tilastointimenettelystä. Vuonna 2006 tilastoitu kasvu oli Länsi-Suomessa 7,5 %. Parissa pienimmässä kihlakuntaryhmässä kasvu oli nopeinta. Tehtävämäärä on suhteellisesti suurin isoissa kaupunkikihlakunnissa ja alhaisin asukasmäärään nähden kaikkein pienimmässä kihlakunnissa. Niissä asukasluukuun suhteutettu tehtävämäärä on vain noin puolet isojen kaupunkien tasosta.

Poliisin työajasta keskimäärin 34 % kuluu hälytystehtäviin ja partiointiin. Länsi-Suomessa käytettiin vuonna 2006 runsas 6300 työtuntia 10000 asukasta kohti valvontaan ja hälytystehtäviin (taulukko 1). Liikennevalvonta ei sisälly lukuun. Vuoden 2006 työtunnit ovat läänissä vähän edellisvuosia 2002–2005 alemmat, koska 2006 luvut ovat ennakkotietoja. Poliisien määrä on suunnilleen ennallaan, se ei siis vaikuta työaikaan. Käytetyssä työajassa on vain vähän eroa eri kihlakuntakokoluokkien kesken. Se tarkoittaa sitä, että poliisi-työ on hälytystehtävissä sitä kiireisempää, mitä suuremmasta poliisilaitoksesta on kyse. Toisaalta usein pienissä kihlakunnissa on runsaasti harva-asutusta, johon tarvitaan paljon partiointiaikaa.

Toimintavalmiusaika – suoritemuutokset ja tavoitteiden saavuttaminen, onnistuminen tehtävissä

Poliisin suoritteet ja niiden tilastointi vakiintumassa, kansalaiset ovat melko tyytyväisiä palveluun

Toimintavalmiusaika tilastoi poliisin ripeyttä hälytysajoissa. Se on koko vuonna suoritettujen tehtävien aikakeskiarvo ja lasketaan minuutteina. Aika mitataan hälytyspuhelun vastaanotosta siihen hetkeen, kun partio saapuu tehtäväpaikalle. Hätäkeskusjärjestelmä on tuonut ketjuun yhden lisälenkin, mikä on aiheuttanut aikamittauksiin nousupainetta. A- ja B-kiireellisyysluokan tehtävien toimintavalmiusaika on yksi kolmesta poliisin palvelutasomittarista, jotka sisäministeriö on asettanut vuodelle 2006.

Taulukko 2. Toimintavalmiusaika keskimäärin minuutteina AB-kiireellisyysluokan hälytystehtävissä 2002–2006 ja ero 2005–06. Palvelutavoitteen minimi- ja maksimi-arvo (RV mukana) sekä tavoitteen saavuttaneet ja alittaneet kihlakunnat lukumäärinä kussakin luokassa. Poliisin onnistuminen hälytystehtävissä sekä valvonnassa ja partioinnissa turvallisuuskyselyn 2006 mukaan. Luku osoittaa arvosanan 8–10 antaneiden vastaajien %-osuuden.

Kihlakunta-kokoluokat	AB-toimintavalmiusaika			erotus 05–06	Palvelutavoite		Onnistuminen 8–10*	
	k-arvo 02–05	t.v.aika 2005	t.v.aika 2006		tavoite min.-max	tavoite yli/ali	hälytys- tehtävät	valvonta, partiointi
yli 100 000	20,7	22,0	22,1	-0,18	18–24	2 / 2	63,7	48,0
55–100 000	20,7	21,8	21,2	0,63	18–27	4 / 3	55,9	41,4
35–55 000	24,9	25,0	25,3	-0,29	18–33	5 / 4	47,0	40,1
28–35 000	28,1	27,1	27,1	-0,08	22–36	5 / 2	47,1	42,7
alle 28 000	28,4	29,2	29,9	-0,68	22–40	2 / 5	42,4	41,1
LS-lääni	22,3	23,1	23,2	-0,10	18–40	18/16	54,8	43,7

* Vuonna 2003 arvosanojen 8, 9 ja 10 %-osuus oli hälytystehtävissä 53,0 % ja valvonnassa 42,1 %

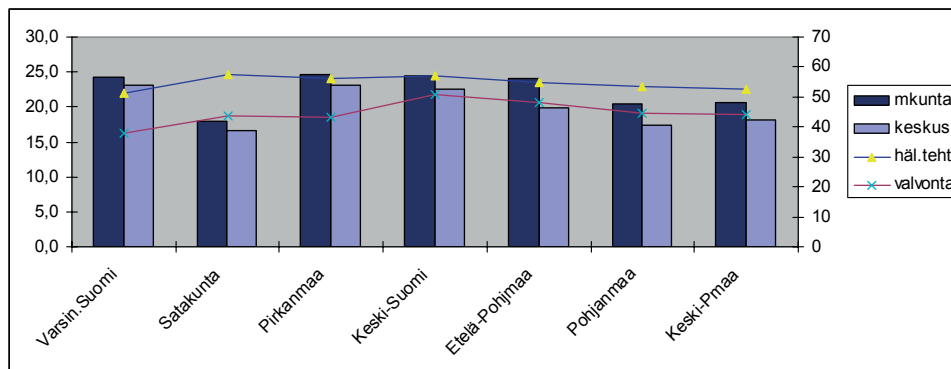
Länsi-Suomessa toimintavalmiusaika oli A- ja B-kiireellisyysluokan tehtävissä keskimäärin 23.2 minuuttia vuonna 2006 eli lähes sama kuin edellisvuonna (taulukko 2). Vuosien 2002–2005 keskiarvosta on nousua vajaa minuutti. Tilastointi näyttäisi siis stabiloituvan. Kahdessa suurimmassa kihlakuntakokoluokassa toimintavalmiusaika on paras, noin 22 minuuttia. Kaupungeissa tehtäviä on paljon, mutta ajoetäisyydet ovat melko lyhyitä. Kolmessa pienimmässä kokoluokassa ajat vaihtelevat 25–30 minuutin välillä, ylittäen siis selvästi läänin keskiarvotason. Useimmissa kihlakuntakoryhmissä on edellisvuodesta tapahtunut lievä parannus, keskimäärin 0.1 minuuttia. Kaikista kolmesta ylimmästä kokoluokasta löytyy kihlakunta, jossa tavoitearvo valmiusajalle on vain 18 minuuttia. Palvelutavoitteen saavuttaneita kihlakuntia oli läänissä 18 kpl eli noin joka toinen. Siinä mielessä tavoitteet on asetettu vaativasti.

Taulukko 3. AB-toimintavalmiusaika, palvelutavoite ja onnistuminen tehtävissä maakunnittain. Keski-Pohjanmaa on yhteistoiminta-alueena sisältäen Pietarsaaren kihlakunnan.

Länsi-Suomi maakunnat	AB-toimintavalmiusaika			erotus 05–06	Palvelutavoite		Onnistuminen 8–10	
	k-arvo 02–05	t.v. aika 2005	t.v. aika 2006		tavoite min.max	tavoite yli / ali	hälytys-tehtävät	valvonta, partiointi
Vars.Suomi	22,7	24,3	24,3	0,07	19–40	3 / 4	51,3	38,0
Satakunta	18,8	20,1	17,9	2,27	18–29	4 / 0	57,6	43,6
Pirkanmaa	24,3	24,6	24,6	0,00	24–36	5 / 2	56,4	43,2
Keski-Suomi	24,0	23,9	24,5	-0,54	22–34	2 / 3	56,9	50,8
Etelä-Pohj.	22,8	23,0	24,0	-0,98	21–31	2 / 2	54,8	48,0
Pohjanmaa	18,9	20,2	20,5	-0,24	18–34	1 / 3	53,7	44,5
Keski-Pohj.	18,6	19,2	20,7	-1,49	18–33	1 / 2	52,4	44,0

Vuoden 2006 yleisökyselyssä tiedusteltiin poliisin onnistumista tehtävissään. Läänissä yli 15000 vastaajaa arvioi toimintaa kouluarvosana-asteikolla. Kiireellisten hälytystehtävien hoitamisesta 55 % vastaajista antoi Länsi-Suomessa poliisille arvosanaksi kiitettävät 8–10. Suurimmissa kihlakunnissa arvio on kaikkein myönteisin, 64 % arvioi hälytystoiminnan kiitettäväksi (taulukko 2). Valvonnassa ja partiointissa 44 % arvioi toiminnan kiitettäväksi, suurten kihlakuntien kokoluokassa 48 %. Perheväkivaltilanteiden hoitamisessa kihlakuntakoko ei vaikuttanut yleisöarvioon. Kaikissa kokoluokissa kiitettävien arvioiden osuus vaihtelee välillä 54–55 %. Yleisöarviot ovat hivenen parantuneet edellisestä kyselystä vuonna 2003.

Kuvio 1. AB-toimintavalmiusajat minuutteina eri maakunnissa ja niiden keskuskihlakunnissa 2006. Poliisin onnistuminen hälytystehtävissä sekä valvonnassa ja partiointissa (arvosanan 8–10 antaneiden vastaajien %-osuus). Keski-Pohjanmaa esiintyy yhteistoiminta-alueena.



Maakunnittain tarkastellen vuonna 2006 toimintavalmiusaika oli lyhin Satakunnassa, 18 minuuttia (taulukko 3, kuvio 1). Siellä tapahtui myös suurin parannus edellisvuodesta, aika lyheni yli 2 minuuttia. Lisäksi Satakunnassa palvelutavoitteet saavutettiin parhaiten, vaikka ne on asetettu melko tiukalle tasolle. Myös yleisökyselyn mukaan poliisi onnistui hälytystehtävissä parhaiten Satakunnassa, 58 % arvioi toimintaa kiitettäväksi. Valvonnassa ja partiointissa Keski-Suomi on paras. Kiitettävän arvosanan antaneiden osuus on 51 %. Varsinais-Suomessa vastaajat olivat kriittisimpiä poliisia kohtaan. Poikkeuksetta toimintavalmiusaika on keskuskihlakunnassa aina lyhyempi kuin koko maakunnassa (kuvio 1).

Rikosilmoitukset ja poliisin työmäärät – kehityssuunnat kihlakuntakokoluokittain

Ilmoitusmäärät lievässä laskussa

Tutkintaa ja tiedustelua tukeva rikostietopalvelutoiminta on Länsi-Suomessa organisoitunut viiden alueen puitteissa kuten hätäkeskusjärjestelmäkin. Pohjanmaa muodostaa oman yhteisalueen, muu aluejako seuraa maakuntia. Toimintamallina on käytetty Pirkanmaan RTP-keskusta. Maakuntakeskuksiin sijoitetuilla tietopalveluyksiköillä on yhteyshenkilöverkostoa maakunnan muihin poliisilaitoksiin. Se mahdollistaa reaaliaikaisen tietojen vaihdon ja tietokantojen käytön.

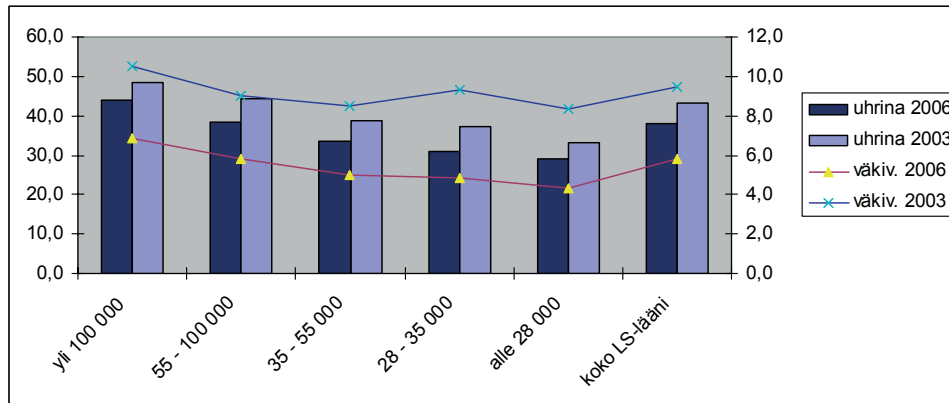
Taulukko 4. Rikoslakirikosten (RL) pl liikenne rikokset (mukana R, RV, RS) rikosilmoitusten lukumäärä 10000 asukasta kohti 2002–2006. Rikosten tutkintaan käytetty työaika tunteja 10000 asukasta kohti. Kihlakunnat on ryhmitelty asukasluvun mukaan viiteen kokoluokkaan.*

Rikosilmoitusten määrä / 10000 asukasta				Käytetty työaika tunteja / 10000 asukasta				
lkm/as 02–05	lkm/as 2005	lkm/as 2006	ero-% 05–06	Kihlakunnat as. luvun mukaan	aika/as 02–05	aika/as 2005	aika/as 2006	ero-% 05–06
856	813	791	-2,7	yli 100 000 as.	5935	6036	5528	-8,4
579	551	534	-3,0	55–100 000 as.	4013	3664	3708	1,2
466	477	431	-3,8	33–55 000 as.	3793	3657	3569	-2,4
358	342	316	-7,6	28–33 000 as.	2889	2779	2484	-10,6
343	297	294	-1,1	alle 28000 as.	2653	2513	2405	-4,3
609	578	559	-3,2	Länsi-Suomi	4404	4299	4074	-5,3

* Omaisuusrikoksiin uhrituneita 31,7 %, väkivaltaan 5,8 %, uhkailuihin 11,4 % koko läänissä vuonna 2006 (turvallisuuskysely). Kokonaisuhrituminen oli 38 % vuonna 2006 ja 43,1 % 2003 (3 edeltävän vuoden aikana).

Taulukossa 4 on esitetty rikoslakirikosten* (RL) pl liikenne rikokset rikosilmoitusten määrä 10000 asukasta kohti kolmena eri ajankohtana. Tilastoinnin mukaan vuonna 2006 ilmoituksia tehtiin Länsi-Suomessa 559 kappaletta/ 10000 as. Koko läänin osalta ilmoitusten määrä näyttää viime vuosina olleen laskussa. Vuonna 2006 vähennys on 3,2 %. Asukaslukuun suhteutettu rikosilmoitusten määrä on suorassa riippuvuudessa kihlakunnan kokoon. Suurimman kokoluokan poliisilaitoksille tehdään asukaslukuun nähden yli kaksinkertainen määrä ilmoituksia pienimpiin poliisilaitoksiin verrattuna. Paikallispoliisin kyselyn mukaan 38 % vastaajista oli joutunut jonkin rikoksen kohteeksi kuluneen kolmen vuoden aikana. Vastaavasti edellisessä kyselyssä osuus oli 50 %. Muutosta on siis tapahtumassa parempaan suuntaan.

Kuvio 2. Kolmen vuoden aikana jonkin rikoksen tai vain väkivallan kohteeksi joutuneiden %-osuus vastaajista kihlakuntakoryhmittäin (as.luku) turvallisuuskyselyjen 2003 ja 2006 mukaan.



Koko maassa poliisin työajasta kolmannes (33 %) menee rikostutkintaan. Työaikatilaston mukaan vuonna 2006 poliisi käytti läänissä runsaat 4 000 työtuntia rikosten tutkintaan 10 000 asukasta kohti (taulukko 4). Ennakkotietojen mukaan tuntimäärä näyttää parina viime vuonna vähän laskeneen. Kokoluokkia vertaillen ilmenee, että suurissa poliisilaitoksissa tutkintaan käytetty työaika on asukaslukuun suhteutettuna lähes kaksinkertainen kahden pienimmän kihlakuntaryhmän tasoon nähden. Työaika näyttää siten olevan suunnilleen suhteessa tutkinnan työmäärään (rikosmääriin), kun erikokoisia poliisilaitoksia verrataan keskenään.

Paikallispoliisin turvallisuuskyselyn mukaan uhrituminen on laskusuunnassa (kuvio 2). Vuonna 2006 vastaajista 38 % oli joutunut rikoksen kohteeksi, kolme vuotta aikaisemmin 43 %. Vastaavasti väkivallan uhriksi oli joutunut 5,8 %, aikaisemmin 9,4 %. Lasku on erityisesti väkivallan osalta jyrkkä, eikä muutokselle löydy mitään erityistä selittävää taustaimiota. Laskua on tapahtunut kaikkialla kihlakuntakoosta riippumatta.

Rikostutkinta – selvitysasteen muutokset ja suhde tavoitteisiin, onnistuminen tutkinnassa

Kansalaisarvio on väkivaltarikostutkinnan tulosten suhteen erityisen myönteinen

Rikostutkinnan palvelutasomittarina käytetty selvitysaste osoittaa poliisin selvittämien rikosten osuuden koko rikosmäärästä. Luku ilmaistaan prosentteina. Mitä korkeampi luku on, sitä paremmin tutkinta on sujunut. Rikoslakirikokset ovat sellaisia rikoksia, joista voi seurata vankeustuomio. Mittarista on poistettu liikenne rikokset, jotta paikallispoliisin osuus on erotettavissa liikkuvan poliisin suoritteista. Jokaisen kihlakunnan kanssa on sovittu selvitysasteen taso, joka niiden tulisi saavuttaa vuonna 2006. Taulukon 5 minimi-maksimisarakkeessa on merkitty kunkin kihlakuntakokoluokan kohdalle ryhmän alin ja ylin tavoite selvitysasteen suhteen. Seuraavassa sarakkeessa on keskimääräinen tavoitteen ylitys %-yksiköinä.

Taulukko 5. Rikoslakirikosten* (RL) pl liikenne rikokset selvitysaste (%) kihlakunta- kokoluokittain vuosina 2002–2006 ja ero 2005–06. Palvelutavoitteen minimi- ja maksimi-arvo (R+RV+RS) sekä tavoitteen keskimääräinen ylitys kussakin kokoluokassa. Poliisin onnistuminen tutkinnassa turvallisuuskyselyn 2006 mukaan. Luku osoittaa arvosanan 8–10 antaneiden vastaajien %-osuuden.

Kihlakunta- kokoluokat	Selvitysaste: RL-rikokset pl liikenne				Palvelutavoite		Onnistuminen 8–10 *	
	k-arvo 02–05	selv. % 2005	selv. % 2006	erotus 05–06	tavoite min.-max	ylitys %- yksikköä	rikos- tutkinta	väkil. tutkinta
yli 100 000	47,0	50,2	47,9	-2,32	42–50	3,14	36,3	49,8
55–100 000	45,2	47,0	46,9	-0,08	34–45	5,68	39,7	52,5
35–55 000	49,8	53,6	51,5	-2,07	40–55	6,03	40,9	54,5
28–35 000	54,6	58,8	57,3	-1,51	40–57	6,96	47,0	57,3
alle 28 000	51,5	52,9	49,1	-3,72	35–55	3,11	44,9	57,6
LS-lääni	48,5	51,5	49,7	-1,80	34–57	5,21	39,9	52,8

* Arvosanojen 8, 9 ja 10 %-osuus oli 2003 koko rikostutkinnassa 37,8 % ja väkivaltarikoksissa 49,8 %

Rikoslakirikosten pl liikenne rikokset selvitysaste oli Länsi-Suomessa 49,7 % vuonna 2006 (taulukko 5). Siis joka toinen rikos selvitetään, kun liikenne jää huomiotta. Selvitysaste on laskenut pari prosenttiyksikköä edellisvuodesta, mutta on silti edelleen pitkäaikaisen keskiarvon yläpuolella. Kihlakuntakoolla ei näytä olevan suoraa vaikutusta selvitysasteen tasoon. Tosin laskua näyttää tapahtuneen kaikissa kokoluokissa. Selvitysasteelle asetettu palvelutavoite vaihtelee rajusti eri kihlakuntien kesken välillä 34–57 %. Kihlakuntakoolla ei ole paljontaan vaikutusta tavoitetasoon. Yleensä tavoite on asetettu hyvin varovasti, mikä ilmenee hyvin korkeista tavoitteen ylityksistä. Ylitys on keskimäärin 5,2 %-yksikköä. Vain pienimpien ja suurimpien kihlakuntien ryhmässä ylitys on pienempi. Kaikkiaan 29 poliisilaitosta ylitti tavoitteen. Alittaneista lähes kaikki kuuluvat pienimpien kihlakuntien ryhmään.

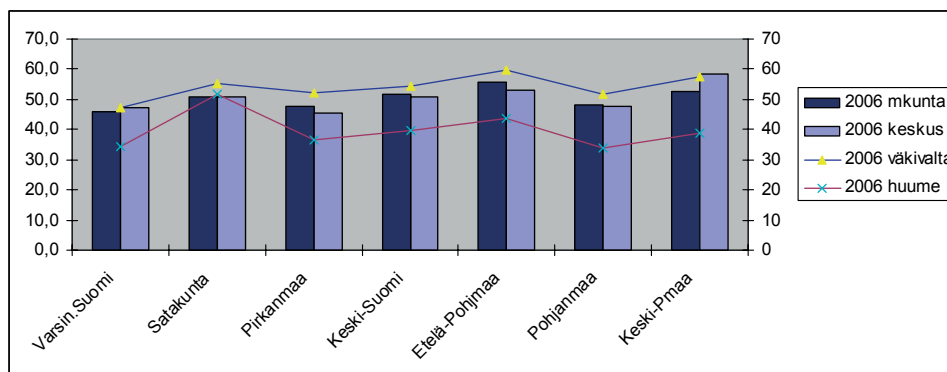
Turvallisuuskyselyssä yleisö arvioi tutkintaa neljästä eri näkökulmasta. Kyseessä oli auto-varkauksien, asuntopurtojen, huumerikosten ja väkivaltarikosten selvittäminen. Vastaaja käytti kouluarvosana-asteikkoa. Taulukossa 5 ”rikostutkinta”-sarakkeessa on laskettu keskiarvo kaikista neljästä arviosta. Luku osoittaa ”hyvän” arvosanan 8–10 antaneiden vastaajien %-osuuden. Länsi-Suomessa 40 % vastaajista pitää tutkinnan tilaa hyvänä antaen sille arvosanan 8 ja 10 välillä. Pienimpien kihlakuntien ryhmissä arvostus on korkein. Väkivaltarikosten tutkinta saa muuta tutkintaa paremman arvostuksen osakseen. Heikoimmassakin kokoluokassa puolet vastaajista antaa arvioksi 8, 9 tai 10. Keskimäärin 53 % arvioi väkivaltatutkinnan välille 8–10 kouluarvosanoja käyttäen. Seuraavaksi parhaan arvion saa yleisöltä huumetutkinta, 39 % piti toimintaa vähintään hyvänä (arvio 8–10). Kihlakuntakoolla oli vain vähäinen vaikutus. Yleisarvio oli nyt vähän suopeampi kuin vuonna 2003.

Taulukko 6. Rikoslakirikosten (RL) pl liikennerikokset selvitysaste (%) maakunnittain, RV ja RS mukana myös tavoitteissa. Keski-Pohjanmaa esiintyy yhteistoiminta-alueena.

Länsi-Suomi maakunnat	Selvitysaste: RL-rikokset pl liikenne				Palvelutavoite		Onnistuminen 8–10	
	k-arvo 02–05	selv. % 2005	selv. % 2006	erotus 05–06	tavoite min-max	ylitys %-yksikköä	rikos-tutkinta	väkv. tutkinta
Vars. Suomi	44,7	49,8	45,8	-3,94	34–45	5,06	34,0	47,4
Satakunta	47,5	51,4	50,6	-0,77	40–46	7,08	44,2	55,1
Pirkanmaa	46,5	48,6	47,7	-0,93	42–50	5,19	37,2	52,1
Keski-Suomi	53,5	55,7	51,5	-4,17	50–57	-0,90	41,7	54,6
Etelä-Pohj.	53,0	54,8	55,7	0,94	45–55	8,83	50,7	59,9
Pohjanmaa	45,9	44,6	48,2	3,59	40–52	5,78	39,3	51,5
Keski-Pohj.	52,4	54,2	52,8	-1,43	42–52	7,70	43,8	57,6

Maakuntakohtaisesti tarkastellen RL-rikosten pl liikenne selvitysaste oli 2006 korkein, 56 %, Etelä-Pohjanmaalla (taulukko 6). Maakuntakeskuksista Kokkola on paras, selvitys-% 58 (kuvio 3). Suurin heikennys edellisvuoteen on tapahtunut Keski-Suomessa, jossa 2005 oli paras selvitysaste. Palvelutavoitteet ovat Varsinais-Suomessa vaatimattomimmat, asteikko alkaa 34 %-sta. Korkeimmat tavoitteet on Keski-Suomessa, jossa asteikko päättyy 57 %-in. Siellä toteutumattomat ja tavoitteet ovatkin lähinnä toisiaan, eroa on vain %-yksikön verran. Muualla tavoitteet on ylittyneet vähintään 5 %-yksiköllä.

Kuvio 3. Rikoslakirikosten pl liikenne (ml R+RV+RS) selvitysaste %:na eri maakunnissa ja niiden keskuskyläkunnissa 2006. Poliisin onnistuminen väkivalta- ja huumerikosten selvittämisessä (arvosanan 8–10 antaneiden vastaajien %-osuus). Keski-Pohjanmaa esiintyy yhteistoiminta-alueena.



Yleisöarvion mukaan kansalaiset ovat Etelä-Pohjanmaalla tyytyväisimpiä poliisin tutkintasuorituksiin. Kaikkien neljän kysytyn rikoslajin kohdalla vastaajista keskimäärin 51 % antoi siellä arvion 8, 9 tai 10. Vastaavasti 60 % vastaajista antoi väkivaltarikosten selvittämisestä arvosanat 8–10 Etelä-Pohjanmaalla ja 58 % Keski-Pohjanmaalla (taulukko 6). Huumerikosten selvittämisessä Satakunnan poliisi saa eniten luottamusta. Siellä 52 % vastaajista antoi arvosanaksi 8, 9 tai 10. Silmämääräisesti tarkastellen kuviossa 3 yleisöarvioiden käyrät seurailevat jokseenkin hyvin selvitysastepylväitä – sattumaa tai ei.

Rikosten tutkinta-aika – trendi alueittain, tavoitteiden saavuttaminen ja arvio tutkinnan tärkeydestä

Palvelutasotavoitteet ovat ryhdistäneet tutkintaa

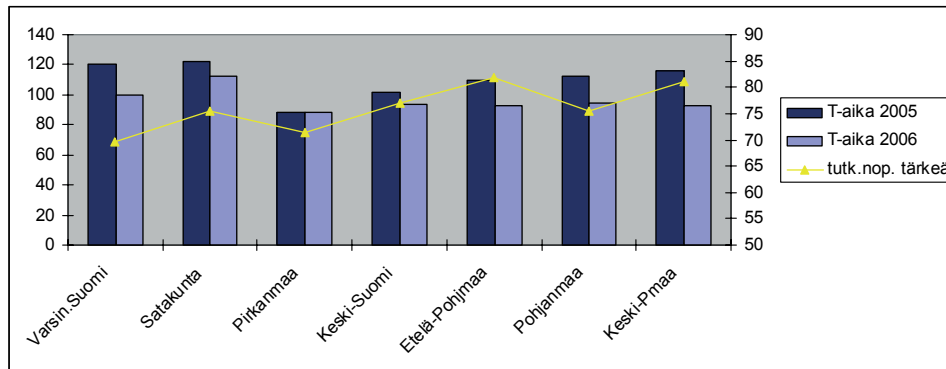
Tutkinta-aika on selvitysasteen rinnalla käytetty toinen rikostutkinnan palvelutasomittari. Tutkinta-aika tarkoittaa jaksoa, joka kuluu rikosilmoituksen vastaanottamisesta esitutkinta-asiakirjojen valmistumiseen. Aika lasketaan koko vuoden keskiarvona ja mitataan vuorokausina.

Taulukko 7. Rikoslakirikosten* (RL) pl liikenne rikokset tutkinta-aika vuorokausina Länsi-Suomessa vuosina 2002–2006 ja ero 2005–06. Palvelutavoitteen minimi- ja maksimiarvo sekä tavoitteen ylitys. RV ja RS mukana tavoitteissa. Poliisin palvelujen tärkeys tutkintanopeuden osalta turvallisuuskyselyn 2006 mukaan, nopeaa selvittämistä melko tai erittäin tärkeänä pitäneiden %-osuus.

Länsi-Suomi maakunnat	Tutkinta-aika: RL-rikokset pl liikenne				Palvelutavoite		Palv.tärkeys	
	T-aika 02–05	T-aika 2005	T-aika 2006	ero 2006 ja 02–06	tavoite min-max	tav. alitus-keskim.	erotus min-max	nopea tutkinta
Vars. Suomi	121	121	100	21	110–150	18	–33–62	69,7
Satakunta	118	122	112	6	100–145	17	–13–36	75,5
Pirkanmaa	86	88	88	–2	90–130	15	4–31	71,4
Keski-Suomi	105	102	94	11	100–150	14	–9–39	77,0
Etelä-Pohj.	107	110	93	14	100–115	9	–3–29	81,8
Pohjanmaa	109	112	95	14	110–150	11	–16–29	75,6
Keski-Pohj.	111	116	93	18	100–140	26	4–52	81,0
LS-lääni	107	109	96	11	90–140	15,6	–33–62	74,2

Palvelutavoitteiden asettamisen jälkeen rikoslakirikosten pl liikenne tutkinta-aika on parantunut selvästi vuonna 2006 verrattuna edellisvuosiin. Koko Länsi-Suomen läänissä tutkinta-aika on nyt keskimäärin 96 vuorokautta (taulukko 7). Parannusta on 11 vuorokautta vuosien 2002–2005 keskiarvoon, 107 vrk. Eniten tilanne on parantunut Varsinais-Suomessa, 21 vrk, ja Keski-Pohjanmaalla, 18 vrk. Tutkinta-aika on edelleen lyhin Pirkanmaalla (kuviokuva 4), 88 vrk, eikä tilanne siellä ole vuosien mittaan juuri muuttunut. Pitkäaikainen rikostietopalvelutoiminta on tuonut osaltaan tehokkuutta tutkintaan Pirkanmaalla.

Kuvio 4. Rikoslakirikosten* (RL) pl liikennerikokset (R+RV+RS) tutkinta-aika vuorokausina. Rikosten nopeaa selvittämistä melko tai erittäin tärkeänä pitäneiden %-osuus turvallisuuskyselyn 2006 mukaan. Keski-Pohjanmaa yhteistoiminta-alueena.



Tutkinta-ajalle poliisilaitoksittain asetetut palvelutavoitteet vaihtelevat laajasti. Koko läänissä alin tavoite on 90 vrk ja ylin 140 vrk (taulukko 7). Tavoitteet on yleensä asetettu varovasti, 28 kihlakuntaa saavuttaa tavoitteen. Vain kuudessa tapauksessa aika on ylittynyt. Suurin ylitys on 33 vrk ja levein pelivara 62 vrk alle tavoitteen. Vuoden 2006 yleisökysely sisälsi kysymyksen, miten tärkeänä vastaaja pitää rikosten nopeaa selvittämistä. Melko tai erittäin tärkeäksi sen koki 74 % vastaajista, Etelä- ja Keski-Pohjanmaalla 81–82 %. Tutkinta-ajalla siis on merkitystä asianomistajalle.

Lupahallinto – lupakehitys ja työmäärät, onnistuminen työssä ja palveluvaatimukset

Palvelu arvostetaan korkealle, kulkuetäisyyden merkitys vähenemässä – lupamäärät selvässä kasvussa

Poliisin lupahallinnossa on siirrytty ns nettobudjetointimenettelyyn. Luvista saatavat tulot on budjetoitu toiminnan rahoituskehyksiin. Niin ollen lupatuottojen kannalta on tärkeää, että haettujen lupien määrä pysyisi tasaisena eikä ainakaan laskisi. Taulukko 8 osoittaa, että lupamäärä on ollut 13–15 %:n kasvussa kaikissa kihlakuntakokoluokissa vuonna 2006. Koko läänissä poliisi myönsi lähes 1 900 lupaa 10 000 asukasta kohden. Suurissa kihlakunnissa määrä on suurin, vajaa 2 000 kpl. Vuonna 2006 kasvoi erityisesti uusien passien määrä. Osa hakijoista halusi vanhamuotoisen, osa uuden biometrisillä tunnuksilla.

Taulukko 8. Poliisin myöntämien keskeisten lupien* määrä 10000 asukasta kohti vuosina 2002–2006 ja lupapalveluun käytetty työaika tunteina 10000 asukasta kohti Länsi-Suomen läänissä. Kihlakunnat on ryhmitelty asukasluvun mukaan viiteen koluokkaan.

Myönnetty lupamäärä / 10000 asukasta				Käytetty työaika tunteja / 10000 asukasta				
lkm/as 02–05	lkm/as 2005	lkm/as 2006	%-ero 05–06	Kihlakunnan as. luvun mukaan	aika/as 02–05	aika/as 2005	aika/as 2006	ero-% 05–06
1644	1738	1964	13,0	yli 100000 as.	1475	1463	1291	-11,8
1532	1640	1896	15,6	55–100000 as.	1816	1738	1659	-4,5
1436	1562	1770	13,3	33–55000 as.	2262	2149	1925	-10,4
1428	1512	1722	13,9	28–33000 as.	2742	2622	2389	-8,9
1472	1545	1765	14,2	alle 28000 as.	2706	2448	2300	-6,1
1535	1636	1864	13,9	Länsi-Suomi	1963	1882	1718	-8,7

* ajokortit, passit, henkilökortit, aseluvat, ulkom.luvat (kassamynti kpl)

Koko läänissä käytettiin lupahallintoon työaika noin 1 700 tuntia 10 000 asukasta kohti vuonna 2006 (taulukko 8). Työajan käyttö on suorassa suhteessa kihlakunnan kokoon. Kahdessa pienimmässä kihlakuntaryhmässä työaika on puolitoistakertainen suurimpiin kaupunkeihin nähden, kun aika suhteutetaan asukasluvuun. Poliisin tiheä palveluverkko ja vähäisempi asiakasmäärä maaseudulla näkyvät siis työaikaluvuissa. Käytetty työaika näyttäisi olevan laskussa koko läänissä. Tilasto perustuu ennakkotietoihin.

Taulukko 9. Hakemusten käsittelyaika ja hakuetäisyyttä melko tai erittäin tärkeänä pitävien %-osuus. Lupapalveluista* ja koko poliisitoiminnasta 8,9 tai 10 antaneiden %-osuus turvallisuuskyselyn 2006 mukaan. Pietarsaari kuuluu Keski-Pohjanmaan yhteistoiminta-alueeseen.

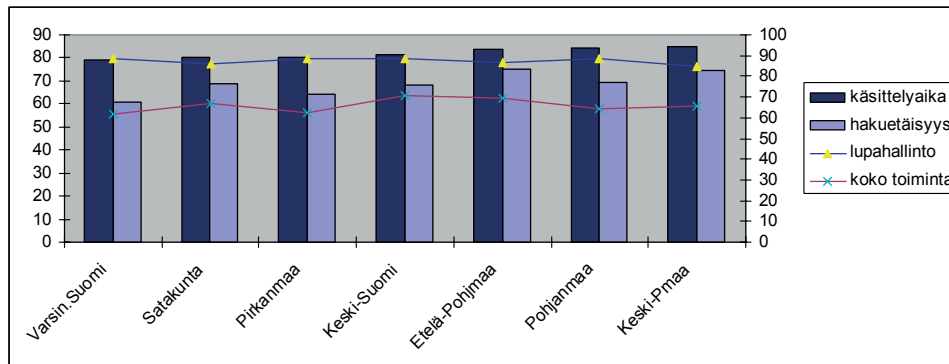
Arviointi kihlakuntakoluokittain					Arviointi maakunnittain				
Kihlakunta- koluokat	käsitt. aika	haku- etäis.	lupa- palvelu	koko p.toimi	Länsi-Suomi maakunnat	käsitt. aika	haku- etäis	lupa- palvelu	koko p.toimi
yli 100000	78,7	59,5	88,6	67,2	Vars.Suomi	79,4	60,9	88,6	62,1
55–100000	79,9	64,2	88,2	63,8	Satakunta	80,0	68,5	86,3	67,0
35–55000	83,1	73,7	87,4	63,5	Pirkanmaa	80,4	64,1	88,4	62,5
28–35000	84,7	74,3	86,2	64,0	Keski-Suomi	81,4	68,4	88,4	70,5
alle 28000	85,5	76,6	85,6	65,1	Etelä-Pohj.	83,6	75,3	86,5	69,3
LS-lääni	81,1	66,4	87,8	65,1	Pohjanmaa	84,5	69,1	88,4	64,1
LS 2003	83,0	74,2	86,6	–	Keski-Pohj.	84,9	74,6	84,5	65,8

* Onnistuminen lupapalvelussa: Kansalaisarvio k-arvona 8.66 v. 2006 ja 8.62 v. 2003.

Paikallispoliisin turvallisuuskyselyn (2006) mukaan hakemusten käsittelyaika on merkittävin hyvän palvelun kriteeri. Länsi-Suomessa 81 % pitää lyhyttä käsittelyaika melko tai erittäin tärkeänä (taulukko 9). Edellisessä kyselyssä (2003) osuus oli 83 %, joten tilanne ei ole juuri muuttunut. Jonotusajan katsoi merkittäväksi 69 % vuonna 2006 ja 71 % vuonna 2003. Kulkuetäisyyttä piti tärkeänä 66 % (2006) ja 74 % (2003). Mielipide on tässä kohdassa muuttumassa, vaikka kaksi vastaajaa kolmesta edelleen arvostaa palvelun läheisyyttä.

Lupapalveluissa onnistumisen yleisö on aina arvioinut korkealle, 88 % antaa toiminnasta arvosanan 8, 9 tai 10. Tilanne ei ole muuttunut edellisestä. Vastaavasti koko poliisitoiminnasta näin korkean arvion antaa 65 %, mikä on myös hieno tulos.

Kuvio 5. Hakemusten käsittelyaikaa ja hakuetaisyttä tärkeänä pitävien %-osuus maakunnittain turvallisuuskyselyn 2006 mukaan. Onnistuminen lupahallinnossa ja koko poliisitoiminnassa, arvosanan 8, 9 tai 10 antaneiden %-osuus.



Taulukko 9 esittää rinnakkain edellä mainitut neljä arviointimittaria maakunnittain ja kihlakuntakokoluokittain. Käsittelyaika ja hakuetaisyys arvioidaan merkittävimäksi pienimmissä kihlakunnissa, joissa asutus usein on harvaa. Pohjanmaan kolmessa maakunnassa arvostetaan nopeaa käsittelyaikaa. Hakuetaisyyden merkitys vaihtelee eri maakunnissa ja hajonta on melko suuri (taulukko 9, kuvio 5). Etelä- ja Keski-Pohjanmaalla 75 % vastaajista arvostaa palvelun läheisyyttä, Varsinais-Suomessa vain 61 %. Lupapalvelussa onnistuminen saa kansalaisilta hyvän arvion kaikissa maakunnissa ja erikokoisissa kihlakunnissa. Poliisitoimi kokonaisuudessaan saa parhaan arvion Keski-Suomessa ja Etelä-Pohjanmaalla, joissa noin 70 % kyselyn vastaajista antaa arvosanaksi 8 tai enemmän.

On odotettavissa että sähköisen verkkopalvelun yleistyessä kulkuetaisyyden merkitys koko ajan vähenee. Yleisökyselyn mukaan muutos on jo kolmessa vuodessa ollut merkittävä. Liikkuvat lupapalvelut yhdistettynä sähköiseen ajanvarausjärjestelmään tarjoavat hyvän siirtymäkauden ratkaisun. Poliisihallinnon aluerakennetta uudistava työryhmä on aloittanut vastikään työnsä ja kukin lääninjohto on tehnyt ryhmälle omaa lääniniä koskevat esitykset vuodenvaihteessa 2006–2007. Ehdotus ottaa kantaa myös palvelutoimistojen määrään ja sijaintiin ja vaikuttaa siten lupahallinnon tulevaan toimintaan. Vuoden vaihteessa muuttunut poliisin hallintolaki mahdollistaa kihlakuntien rajat ylittävän yhteistoiminnan ja poliisilaitosten toimialueiden laajentamisen. Palvelurakenne on siis kokemassa muutoksia.

Arviointiryhmä

Suunnittelija, VTK Toivo Mäenpää, puh. 0205 17 2119, toivo.maenpaa@poliisi.fi

Lääninylikomisario, Ppvt Risto Lammi, puh. 0205 17 2130, risto.lammi@poliisi.fi

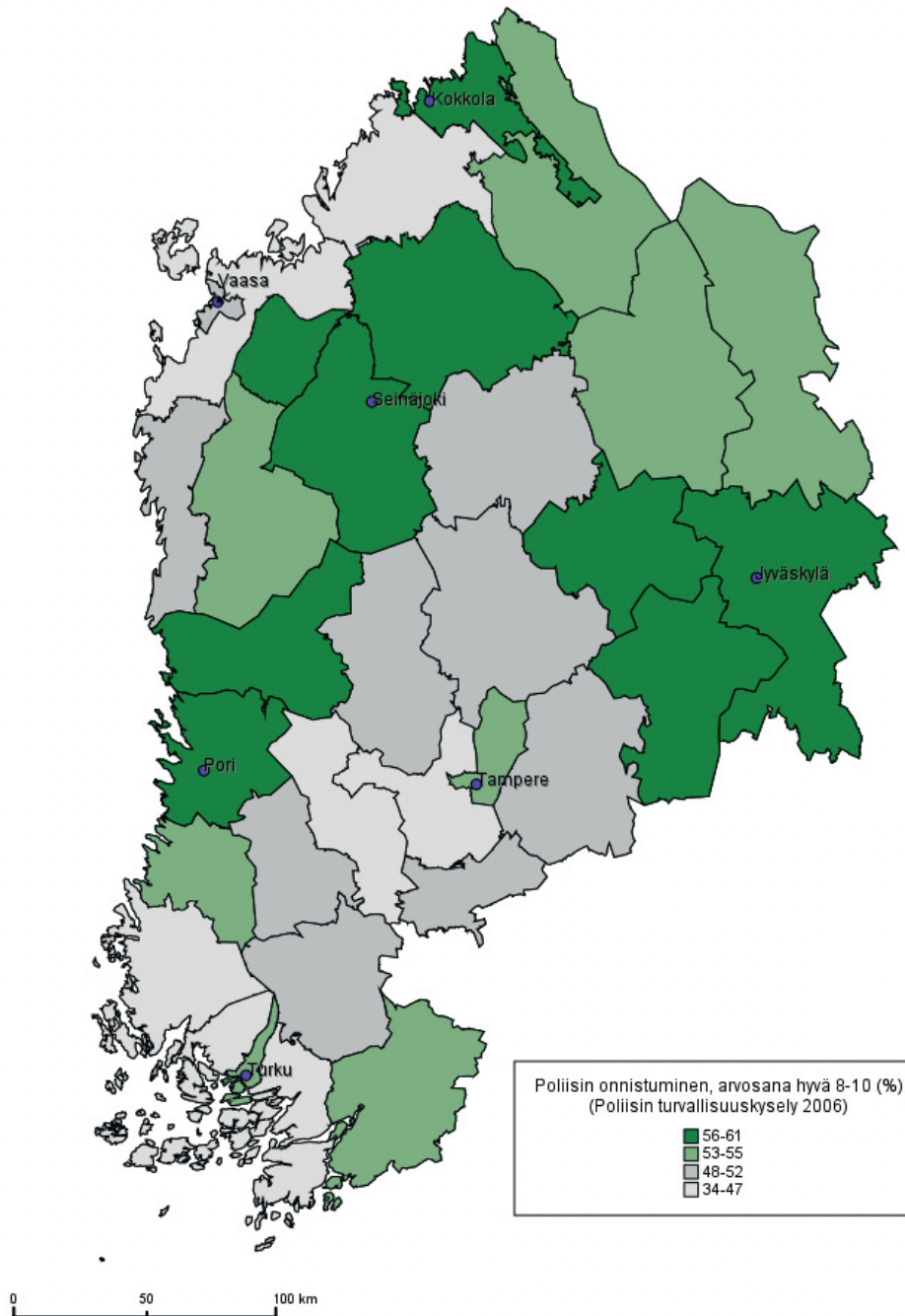
Suunnittelija, VTM Niklas Peuravaara, puh. 0205 17 2118, niklas.peuravaara@poliisi.fi

Tietolähteet

Paikallispoliisin valtakunnallinen turvallisuustutkimus 2006. Postikysely kansalaisille, vastaus-% 46. Länsi-Suomessa oli yli 16 000 vastaajaa.

Poliisin tulostietojärjestelmä PolStat.

Kartta 1. Poliisin onnistuminen työssään Länsi-Suomen läänin kihlakunnissa. Arvosana 8–10 (%-osuus vastaajista). Poliisin turvallisuuskysely 2006.



4.2. Pelastustoimi

4.2.1. Pelastustoimen palvelujen saatavuus

4.2.2. Onnettomuuksien ehkäisyä koskevien palvelujen saatavuus

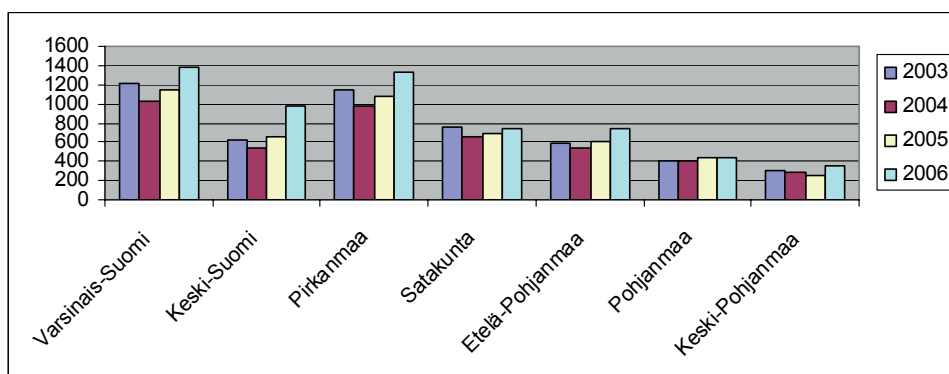
Johtopäätökset	Toimenpide-ehdotukset
<p>1. Tarkastustoiminnan suunnitelmallisuus ja seuranta on lisääntynyt. Palotarkastusten sisällöllinen laadullinen kehittäminen on vielä vähäistä.</p> <p>2. Neuvonnalla ja valistuksella tavoitettujen henkilöiden määrät ovat pelastuslaitosten kirjaamien tilastojen mukaan kiittävästi kasvaneet.</p> <p>3. Pelastusviranomaisen saapuminen onnettomuuspaikalle on aiempaa hitaampaa P3-päivystysalueiden suurentumisen vuoksi.</p> <p>4. Pelastustoiminnan laadun varmistamiseen ei ole luotettavaa menetelmää käytössä. Käytettävissä olevan Pronto-tilastoinnin virhemarginaalit ovat suuret.</p>	<p>1. Onnettomuuksien ehkäisemiseksi määritetään pitkän tähtäimen strategia, josta johdettuihin vuosittaisiin toimenpideohjelmiin sitoutetaan kaikki pelastushallinnon tasot: sisäasiainministeriö – lääninhallitus – pelastuslaitos – kolmas sektori.</p> <p>2. Toteutetaan vuosittain onnettomuuksien ehkäisyn strategiassa määritellyt neuvonnan ja valistuksen kampanjat samansuuntaisina yhteistyössä kaikkien toimijoiden kesken. Erityisesti on tehtävä yhteistyötä vapaaehtoisten kumppanien kanssa esimerkkinä pelastusalan järjestöt. Suunnitelmallisella yhtäaikaaisuudella lisätään vaikuttavuutta ja vaikutetaan tehostetusti valittuihin kohderyhmiin.</p> <p>3. Onnettomuuksien ehkäisemiseksi on kehitettävä kohteiden omavalvontajärjestelmiä, jolloin huomattavasti lisätään palotarkastusten vaikuttavuutta ja voidaan kohdentaa palotarkastusresursseja kriittisiin kohteisiin. Pelastuslaitosten roolin on muututtava ulkopuolisesta käskijästä onnettomuuksien ehkäisyjärjestelmien auditoijaksi</p> <p>4. Sisäasiainministeriön johdolla tulee kehittää pelastustoiminnan laadunvalvontajamittausjärjestelmä palveluiden riittävän tason takaamiseksi myös tulevaisuudessa harvaan asutuilla alueilla, suurten ikäluokkien vanhenemisen vaikutuksen seuraamiseksi pelastustoiminnan ikärakenteeseen sekä asiantuntevan pelastustoiminnan johtamisen varmistamiseksi.</p> <p>5. Tilastoinnin syöttötietojen virhemarginaalia on laskettava merkittävästi niin, että luotettavasti pystytään arvioimaan keskeiset pelastustoiminnan palvelut.</p>

Arviointitulokset – pelastustoiminnan palvelut

Tulipalot lisääntyvät

Tulipalojen määrän lisääntyminen selittyy pääasiassa kuivan kauden maastopalojen suuressa määrällä, 1897 paloa. Tämä on edellisvuoteen verrattuna 70 %:n lisäys (+783 kpl). Yleisesti voidaan todeta tulipalojen työllistäneen aikaisempaa enemmän pelastuslaitoksia, kasvua on ollut viiden pelastuslaitoksen alueella 11,6 % (+ 334 hälytystä). Pohjanmaan ja Satakunnan alueella on yhteensä vähennystä noin 4% (– 34 hälytystä). Laajemman tutkimuksen avulla voitaisiin selvittää tämän myönteisen kehityksen syitä kuten esimerkiksi panostukset onnettomuuksien ehkäisyyn.

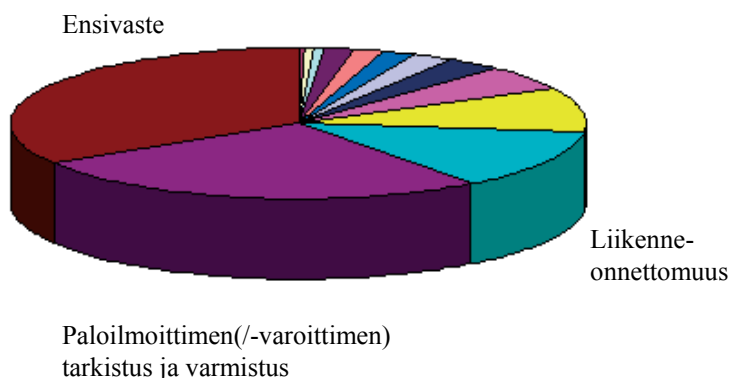
Kuvio 1. Tulipalot 2003–2006 yhteensä – onnettomuustyyppinä rakennuspalo, muu tulipalo, maastopalo tai liikennevälinepalo



Muut pelastustehtävät kasvussa

Muiden pelastustehtävien kokonaistehtävämäärä on 32 951, joka on kasvanut 2 500 hälytyksellä vuodesta 2005, kun luonnononnettomuuksien kausivaihtelu on puhdistettu pois. Kohtuuttoman paljon työllistävät paloilmoittimien tarkistus- ja varmistustehtävät 12 %:n kasvulla (+ 933 kpl ja 8 700 hälytystä).

Kuvio 2. Muut pelastustehtävät – jakauman 2006 kolme suurinta onnettomuustyyppiä



Suurin yksittäinen onnettomuustyyppi on ensivastetehtävät 11 200 hälytyksellä, jossa lisäystä on noin 7 % (+ 775 hälytystä). Vahingontorjuntatehtävät lisääntyivät vuodesta 2005 eniten 28 % (+ 399 hälytystä – kaikkiaan 1 789). Toiseksi eniten oli kasvua ihmisen pelastustehtävissä 20 % (+ 108 hälytystä – kaikkiaan 630).

Toimintavalmiusaikojen puutteelliset kirjaukset

Pronto-tilastoon kirjautuneiden toimintavalmiusaikojen mukaiset tavoiteajat toteutuvat riskialueilla I–III keskimäärin seuraavasti:

- I – riskialue, 67 %
- II – riskialue, 82 %
- III – riskialue, 94 %

Toimintavalmiusaikaa ei ole laskettu noin 12 000 ajoneuvosta (noin 31 %, kaikkiaan 38 911) kaikista hälytetyistä yksiköistä, jolloin mukana on myös IV-riskialueen lähdöt.

Oleellisen tärkeän toimintavalmiusaika-laatuksiteerin suhteen tilastoinnin kehitys on viime vuosina huonontunut. Vuoteen 2005 verrattuna 3 400 hälytetyn yksikön lisäyksestä 40 % (+1 427 ajoneuvoa) toimintavalmiusaika ei kirjautunut Pronto-tilastoon.

Arviointitulokset – onnettomuuksien ehkäisy

Onnettomuuksien ehkäisyä on pelastuslaitoksissa priorisoitu, mutta enimmäkseen on pitäyditty perinteisissä menetelmissä laadullisen kehittämisen asemasta. Tehtyjen palotarkastusten määrät on saatu nostettua lähes lakisääteisten velvoitteiden mukaisiksi.

Palotarkastusten perinteinen kaava ei riittävästi motivoi kohteessa toimivia henkilöitä omatoimisuuteen. Määrien arvioimisesta tulisi siirtyä laadullisten menetelmien kehittämisen seurantaan.

Vajaan 8 000 tilastoidun vuosittaisen palotarkastuskohteen perusteella tarkastusprosentti olisi suuntaa-antavasti 85 %. Verrattuna vuoden 2005 noin 15 000 tarkastettavaan kohteeseen ei lopullisia johtopäätöksiä kuitenkaan ole tehtävissä. Seuraavien kahden pelastuslaitosten osalta on kuitenkin hyvät mahdollisuudet arviointiin: Satakunnassa suunta on nouseva, mutta tarkastuksia on tehty vain noin 60 %. Pohjanmaalla on ylletty parhaaseen määrälliseen tulokseen, 95 %.

Palokuolemat ovat huolestuttavasti lisääntyneet 40 henkilöön vuodessa noin kolmanneksella verrattuna edellisen vuoden tasoon. Kehityksen kääntäminen myönteiseen suuntaan vaatii lisäpanostuksia niin tekniikkaan kuin kaikkien hallinnon alojen kytkemistä mukaan onnettomuuksien ehkäisyyn kuten esimerkiksi mm. sosiaali- ja terveystoimi.

Neuvonnan ja valistuksen tilastot, 13 % väkiluvusta, osoittavat pientä kasvua. Palvelutasotavoitteiden määrittelyssä tulisi eriyttää messujen ja avointen ovien tyyppinen toiminta tehokkaasta koulutustoiminnasta, jossa toiminnan vaikuttavuus on hyvää tasoa.

Toteuttamiskelpoisin pelastussuunnitelmin voidaan merkittävästi lisätä palotarkastuskohteiden henkilöturvallisuutta sekä riskitietoisuutta. Valmiiden pelastussuunnitelmien määrää suhteessa suunnitteluvollisiin ei selviä Pronto-tilastoista, jossa 20 000 suunnitelmasta noin 60 % on tehtynä ja noin puolella kunnista (vastaten 42 % asukasluvusta) ei ole kirjauksia.

Arviointiryhmä

Pelastusylitarkastaja, Risto Kekki, puh. 0205 17 2254, risto.kekki@lslh.intermin.fi

Pelastusylitarkastaja, Roland Karlsson, puh. 0205 17 2257, roland.karlsson@lslh.intermin.fi

Tietolähteet

Pronto-tilastointi pelastuslaitosten vastatessa syöttötietojen luotettavuudesta.