

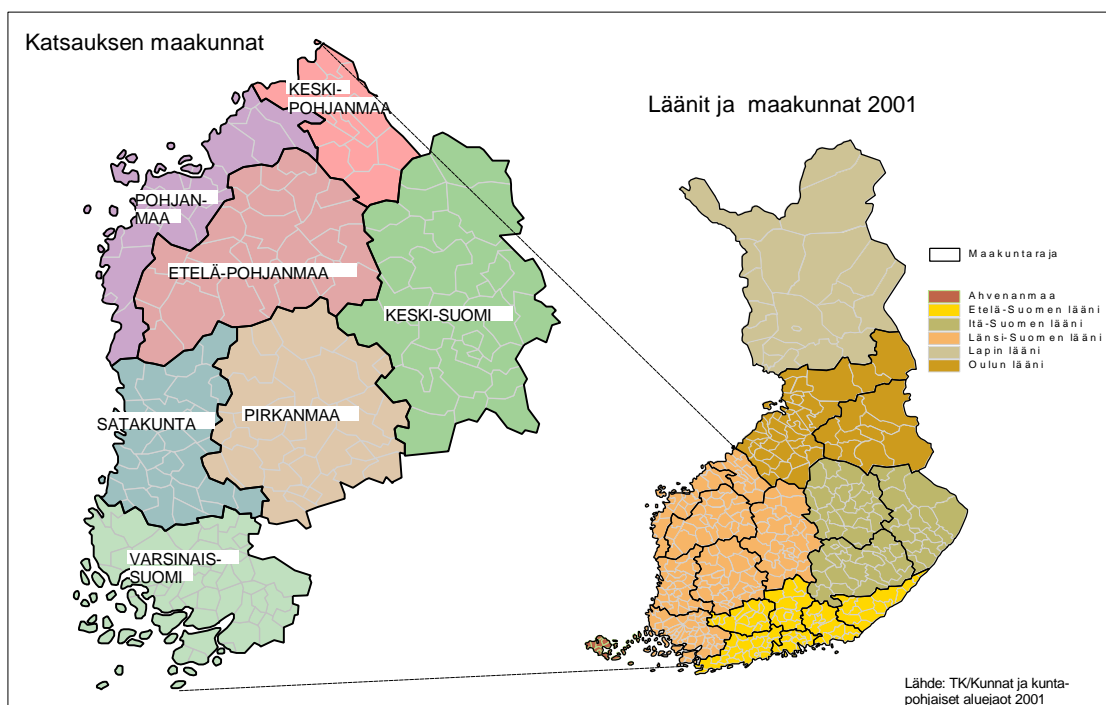
2 TOIMINTAYMPÄRISTÖ LÄNSI-SUOMEN LÄÄNISSÄ – VERKSAMHETSMILJÖN I VÄSTRA FINLANDS LÄN

Peruspalveluja käyttävät asuvat 204 kunnassa

Peruspalvelujen saatavuuden tasavertainen turvaaminen yli 1,8 miljoonalle asukkaalle on Länsi-Suomen läänin 7 maakunnan, 34 seutukunnan ja 34 kihlakunnan alueella sijaitsevalle 204 kunnalle haastava tehtävä.

Basservice för invånare i 204 kommuner

Att trygga en likvärdig tillgång till basservice för 1,8 miljoner invånare är en utmanande uppgift för de 204 kommunerna i länets 7 landskap, 34 ekonomiska regioner och 34 härad.

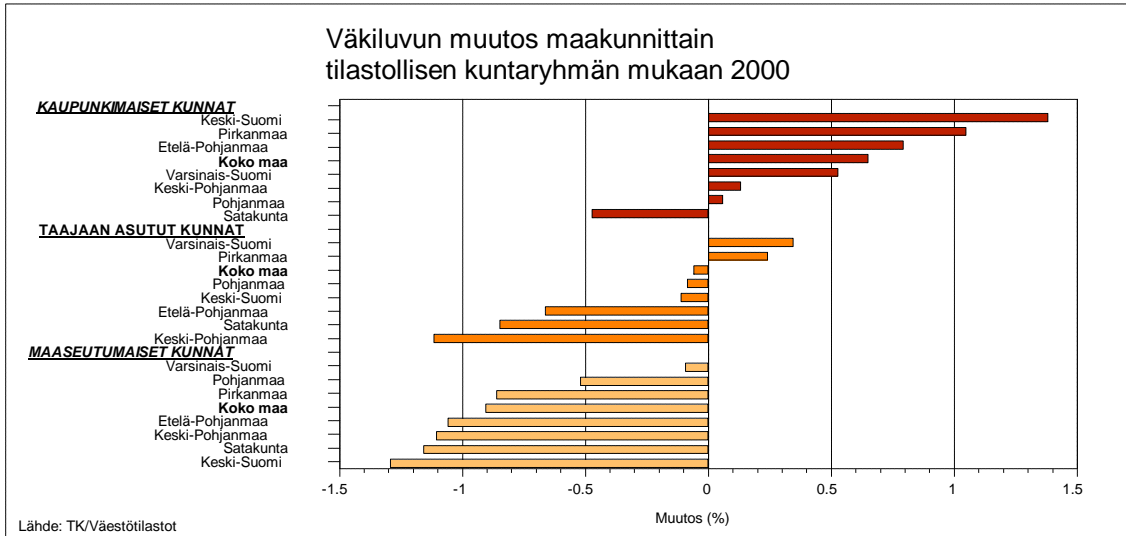


1 835 836 asukkaan sijoittuminen maakunnittain Länsi-Suomen läänissä 31.12.2000 (Tilastokeskus)						
Etelä-Pohjanmaa	Keski-Pohjanmaa	Keski-Suomi	Pirkanmaa	Pohjanmaa	Satakunta	Varsinais-Suomi
195 615	71 292	263 886	447 051	173 228	237 661	447 103

Väki vähenee reuna-alueilta ja keskittyy maakuntien ja seutukuntien keskuksiin, kaupunkeihin ja taajaan asuttuihin kuntiin
Väestö pakkautuu pääsääntöisesti kaupunkimaisiin kuntiin, joissa esiopetus-, päivähoito-, koulutus-, vapaa-aika- ja turvallisuuspalvelujen tarve kasvaa. Väki vähenee erityisesti maaseutumaisissa ja maakuntakeskittymien reuna-alueilla taajaan asutuissa kunnissa, joissa puolestaan vanheneva väestö tarvitsee kauppa- ja liikennepalveluja sekä toimintakykyä ylläpitäviä sosiaali- ja terveystalv palveluja.

De perifera områdena avfolkas och befolkningskoncentration uppstår i landskaps- och regioncentra, städer och tätorter

Det är vanligt att befolkningen tränger ihop sig i de urbana miljöerna, i kommuner där behovet av förskole- dagvårds-, utbildnings-, fritids- och säkerhetstjänster ökar. Befolkningen minskar särskilt i landsortsbetonade kommuner och i tätbefolkade kommuner i landskapscentrumens randområden, där den åldrande befolkningen behöver butiks- och trafik-tjänster samt sådana social- och hälsovårdstjänster som hjälper att upprätthålla funktionsförmågan.

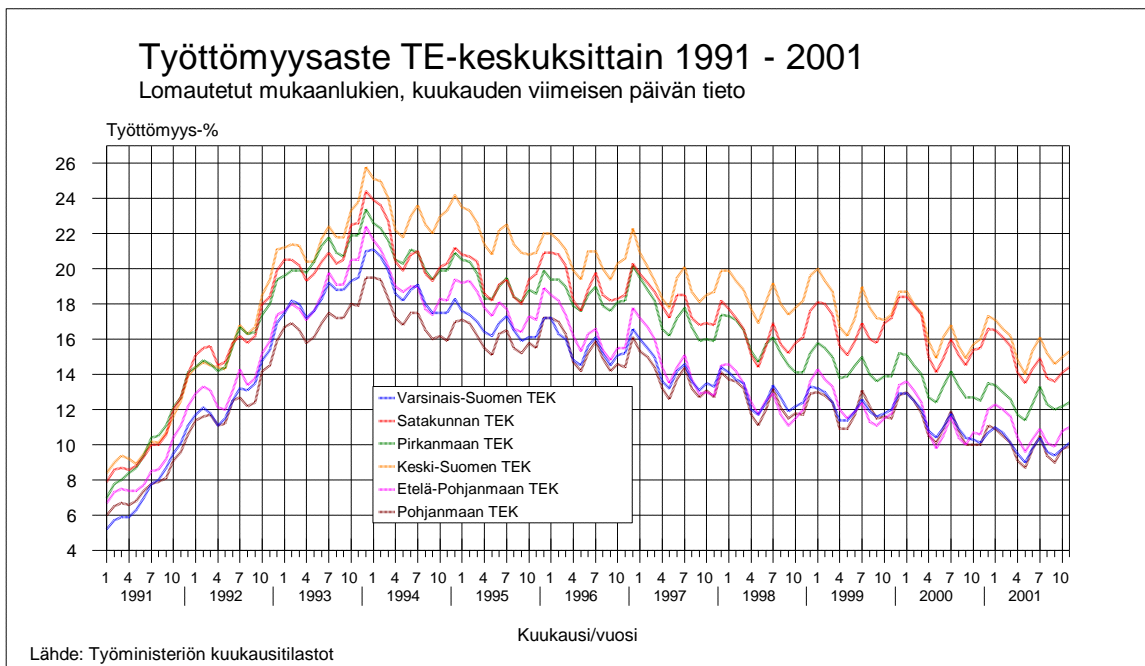


Työttömyys heikentää hyvinvointia edelleen – toimeentulotuen piirissä lähes joka kymmenes asukas ja lapsiperhe

Työttömyysaste on pienentynyt vuosina 2000-2001 kaikissa maakunnissa. Työttömyyden kehitystrendit ovat olleet sahaavia ja kunnittaiset sekä maakunnittaiset vaihtelut suuria. Varsinkin Keski-Suomi, Satakunta, Pirkanmaa ovat edelleen korkean työttömyyden alueita. Nuorisotyöttömyys on ollut korkeinta Keski-Suomessa, Keski-Pohjanmaalla ja Satakunnassa.

Välfärden minskar ytterligare på grund av arbetslösheten – nästan var tionde invånare och barnfamilj omfattas av utkomststöd

Arbetslöshetsgraden har minskat i alla landskap under 2000-2001. Utvecklingstrenden har uppvisat tvära förändringar och variationerna har varit stora i de olika kommunerna och landskapen. Särskilt Mellersta Finland, Satakunta och Birkaland är fortfarande regioner med de högsta arbetslöshetsciffrorna. Ungdomsarbetslösheten har varit högst i Mellersta Finland, Mellersta Österbotten och Satakunta.



Lasten ja nuorten pahoinvointi huolestuttaa – pitkävaikutteiset keinot edellyttävät toimien jatkuvuutta

Kouluterveydenhuollon, oppilashuollon ja varhaisen puuttumisen merkitys on suuri lasten ja nuorten ongelmien tunnistamisessa. Kehittämishankkeilla on luotu uusia toimintamalleja syrjäytymisen ehkäisyyn. Hankkeet ovat keskittyneet suurimpiin kaupunkeihin ja kuntiin, joissa syrjäytymisen ehkäisyyn liittyvät haasteet mutta myös toimijat ja resurssitkin ovat kasautuneet. Myös tavoitteellinen hyvinvointipoliittinen kehittämistyö laajenee kunta-, seutukunta- ja maakuntatasolla.

Kuntatalouden kehityserot kasvaneet – harkinnanvaraista rahoitusavustusta sai joka neljäs läänin kunta vuonna 2001

Kuntalaisten palvelutarpeet, peruspalvelujen järjestämisvelvollisuus ja kuntatalous muodostavat yhä vaikeamman yhtälön erityisesti pienille kunnille. Sisäasiainministeriön kehitysarvion¹ mukaan kuntien rahoituksen riittävyysongelmat keskittyvät lähivuosina edelleen asukasluvultaan pieniin kuntiin. Kuntien vuosikate-erojen arvioidaan kuitenkin pienenevän ja eriytymiskehityksen pysähtyvän.

Toimivien palvelurakenteiden ja -verkkojen ja riittävän asiantuntemuksen ylläpitämisessä riittää haasteita

Erityispalvelujen saatavuuteen on kiinnitettävä jatkuvasti huomiota. Lainsäädännölliset uudistukset ja laatusuositukset haastavat peruspalvelut asiakaslähtöiseen ja hallinnonrajat ylittävään tehokkaaseen yhteistyöhön. Kuntien kykenevyyttä huolehtia tasavertaisesti peruspalvelujen saatavuudesta ja riittävydestä voidaan lisätä myös kuntien yhteistyöllä, jonka lisäämiseksi peräänkuulutetaan ennakkoluulottomien keinojen miettimistä.

Barn och unga mår inte bra – en mycket bekymmersam utveckling som kräver kontinuitet i verksamheten

Skolhälsovården, elevvården och ett tidigt ingripande är av en stor betydelse då barns och ungdoms problem skall identifieras. Genom olika utvecklingsprojekt har man skapat nya verksamhetsmodeller i syfte ett förebygga utslagning. Projekten har genomförts huvudsakligen i de större städerna och kommunerna, där såväl problemen och utmaningarna som aktörerna och resurserna anhopas. Ett mera målinriktat utvecklingsarbete har utvidgats på kommun-, regionkommun- och landskapsnivån.

Skillnaderna i den kommunala ekonomin har ökat – var fjärde kommun i länet fick finansieringsunderstöd enligt prövning 2001

Kommuninvånarnas behov av service, kommunernas skyldighet att ordna bas-service och kommunernas ekonomi bildar en allt svårare ekvation, särskilt för de mindre kommunerna. Enligt inrikesministeriets uppskattning¹ av utvecklingen kommer problemen med kommunernas finansieringsmöjligheter under de närmaste åren att koncentreras till kommuner med en liten befolkningsmängd. Skillnaderna i kommunernas årsbidrag uppskattas dock minska och differentieringen avstanna.

Fungerande servicestrukturer och servicenät samt en tillräcklig expertis – en stor utmaning för kommunerna

Fokuseringen på tillgången till specialtjänster bör fortsätta. Reformen och kvalitetsrekommendationer som kommit via lagstiftningen sporrar till kundorienterat och effektivt översektoriellt samarbete. Kommunernas förmåga att på ett likvärdigt sätt sköta om tillgången till och tillräckligheten av basservicen kan förbättras också genom samarbete kommunerna emellan. I detta syfte efterlyses fördomsfria idéer och nytänkande.

¹ Nissinen, Markku: Kuntien tilinpäätökset 2000 ja kuntien rahoituksen riittävyyden kehitysarvio vuoteen 2004. SM 1/2002.

3 PERUSPALVELUJEN ARVIOINTI VUONNA 2001

Peruspalveluilla tarkoitetaan sellaisia hyvinvointipalveluja, joiden on perustuslain mukaan oltava kaikkien kansalaisten yhdenvertaisesti saatavilla. Julkisen vallan ja valtion tehtävänä on luoda riittävät edellytykset peruspalvelujen toteuttamiselle. Seurannalla ja arvioinnilla tuotetaan tietoa sekä kuntien oman arvioinnin tueksi että alue- ja keskushallinnon ja valtakunnan päätöksenteon tarpeisiin. Tätä varten lääninhallitukset arvioivat säännöllisesti peruspalvelujen saatavuutta ja riittävyttä läänin alueella.

Peruspalveluja arvioidaan sisäasiainministeriön toimeksiannosta lääninhallituksen toimialalla. Poikkihallinnollinen arviointitehtävä yhdistää lääninhallituksen eri osastojen asiantuntemuksen peruspalvelujen monialaiseksi arvioinniksi. Hallinnonaloittaiset ja poikkihallinnolliset arviointiaiheet määritellään ja täsmennetään vuosittain ministeriöiden ja lääninhallitusten yhteistyönä. Arvioinnin toteuttamisessa ja tulosten käsittelyssä lääninhallitus tekee yhteistyötä kuntien ja muiden toimijoiden kanssa.

Peruspalvelujen arviointi vuodelta 2001 ulottuu lapsista vanhuksiin. Sekä eri hallinnonalojen että poikkihallinnollisessa arvioinnissa yhdistäviä näkökulmia ovat lasten ja nuorten hyvinvointi, ennaltaehkäisevä toiminta, kuljetus- ja liikennepalvelut sekä turvallisuus.

Peruspalvelujen arviointia on Länsi-Suomen lääninhallituksessa ohjannut maaherra Heikki Kosken johdolla toiminut *arviointin ohjausryhmä*, jonka jäseninä ovat olleet

osastopäällikkö Antti Jaakkola, liikenneosasto
läninsivistysneuvos Heikki K. Lyytinen, sivistysosasto
läninpoliisijohtaja Mikko Paatero, poliisiosasto
länin sosiaali- ja terveysneuvos Pekka Paatero, sosiaali- ja terveysosasto
läninvalmiusjohtaja Raimo Viinämäki, pelastusosasto
tiedotuspäällikkö Varpu Seppälä

Ohjausryhmä on määritellyt arvioinnin periaatteelliset ja tiedotukselliset linjaukset sekä käsitellyt poikkihallinnollisen arvioinnin johtopäätökset ja suositukset. Eri hallinnonalojen arviointikohteiden johtopäätösten ja suositusten käsittely on tapahtunut osastojen käytäntöjen mukaisesti.

Käytännön arviointityön koordinoinnista on vastannut *arviointiryhmä* puheenjohtajana kehittämispäällikkö Raija Hurskainen sosiaali- ja terveysosastolta. Ryhmään ovat kuuluneet osastojen arviointivastaavina sekä poikkihallinnollisten arviointiryhmien vetäjinä

erikoissuunnittelija Jari Lehtonen (varapuheenjohtaja), liikenneosasto
pelastusylitarkastaja Risto Kekki, pelastusosasto
suunnittelija Toivo Mäenpää, poliisiosasto
(myös nuorten syrjäytymisen ehkäisemiseksi tehdyt toimenpiteet)
sivistystoimentarkastaja Tove Saarto, sivistysosasto
sivistystoimentarkastaja Reijo Salmi, sivistysosasto
(myös nuorten syrjäytymisen ehkäisemiseksi tehdyt toimenpiteet)
suunnittelija Ritva Tamminen (sihteeri), hallinto-osasto
läninsosiaalitarkastaja Juha Mieskolainen, sosiaali- ja terveysosasto
(huumetilanne läänin alueella)
läninsosiaalitarkastaja Pirjo Lehmusto, sosiaali- ja terveysosasto
(sosiaali- ja terveydenhuollon asiakkaiden ja koululaisten kuljetusten tehokkuus ja kustannukset)
liikennesuunnittelija Rauni Malinen, liikenneosasto (liikenneturvallisuus)

