

Lapin lääninhallituksen henkilöstötilinpäätös
2007

Käsitelty yhteistyökomiteassa ja johtoryhmässä 13.3.2008

SISÄLLYS

- 1 Nykyiset henkilöstöpanokset
 - 1.1 Määrä ja rakenne
 - Vakinaisen ja määräaikaisen henkilöstön määrä
 - Henkilöstön määrä sukupuolen mukaan
 - Henkilöstörakenne henkilöryhmittäin
 - Henkilöstön ikärakenne
 - Henkilöstön koulutusrakenne sukupuolen mukaan
 - Henkilötyövuosien määrä
 - 1.2 Työvoimakustannukset
- 2 Henkilöstövoimavarojen kehittäminen ja ylläpito
 - 2.1 Henkilöstön motivaatio ja työkuunto
 - Työtyytyväisyys
 - Sairauspoissaolot
 - Koulutus ja kehittäminen
- 3 Kannustava palkinta
 - 3.1 Palkkausperusteet
 - Vaativuustasot sukupuolen mukaan
 - Henkilökohtainen palkanosa sukupuolen mukaan
 - 3.2 Keskiansiot sukupuolen mukaan
- 4 Taulukot

1 Nykyiset henkilöstöpanokset

1.1 Määrä ja rakenne

Vakinaisen ja määräaikaisen henkilöstön määrä

Lapin lääninhallituksen henkilöstön määrä 31.12.2007 oli 103 henkilöä, joista vakinaisessa virkasuhteessa oli 72 henkilöä ja määräaikaisessa 31 henkilöä, joista yksi oli harjoittelija. Henkilöstö vähentyi edellisestä vuodesta yhdellä prosentilla. Koko henkilöstön lukumäärässä ovat mukana koko- ja osa-aikaiset, työllisyyden hoitovaroin palkatut sekä muut määräaikaisessa palvelussuhteessa olevat henkilöt, joilla ei ole taustavirkaa ja joille on maksettu palkkaa raportointiajankohdasta.

Määräaikaisten osuus koko henkilöstöstä v. 2007 oli 29,1 prosenttia (30 henkilöä) ja vuonna 2006 29,8 prosenttia (31 henkilöä). Vastaavasti vakinaisten osuus koko henkilöstöstä pieneni edelleen 70,2 prosentista 69,9 prosenttiin edellisestä vuodesta. Vakainainen henkilöstö on vähentynyt yhteensä 9 prosentilla (7 henkilöllä) vuodesta 2005. Henkilöstön määrää on kuvattu tarkemmin seuraavassa taulukossa:

	Henkilöä (lkm)
Vakinainen henkilöstö	72
- mom. 260521	66
- mom. 267521	6
Määräaikainen henkilöstö	31
- mom. 260521	18
- mom. 267521	1
- muu rahoitus; osaksi tai kokonaan	12
<u>Henkilöstö yhteensä</u>	<u>103</u>

Ks. taulukko T 1.1.2

Henkilöstön määrä sukupuolen mukaan

Vuonna 2007 miesten osuus koko henkilöstöstä oli 32,0 prosenttia (32,7 % v. 2006) ja naisten osuus oli 68,0 prosenttia (67,3 % v. 2006) koko henkilöstöstä.

Ks. taulukko T 1.1.4

Henkilöstö henkilöryhmittäin

Lääninhallituksen henkilöstö voidaan jaotella tehtävien mukaisesti seuraaviin valtion palkkatilastointiluokitukseen (VPL) perustuviin henkilöryhmiin:

Johtotaso

Ryhmään kuuluvat virastojen ja laitosten johtajat sekä tulosityksikköjen ja vastaavien vastuuyksikköjen johtajat, joille kuuluvat johtotason työt. Lapin lääninhallituksessa tähän ryhmään katsotaan

kuuluviksi maaherran lisäksi johtamislisää saavat toimintayksiköiden päälliköt, joiden vaativuus-taso on vähintään 9.

Asiantuntijat

Ryhmään kuuluvat virat ja tehtävät, joissa käytetään virkamiesvaltaa tai tehdään vaativia asiantuntijatoimia ja joissa johto- ja esimiestöiden osuus on alle puolet kokonaistyöajasta. Lapin lääninhallituksessa tähän ryhmään katsotaan kuuluviksi virkamiehet, joiden vaativuustaso on vähintään 6, pois lukien kuitenkin edellä olevat johtoon kuuluvat virkamiehet.

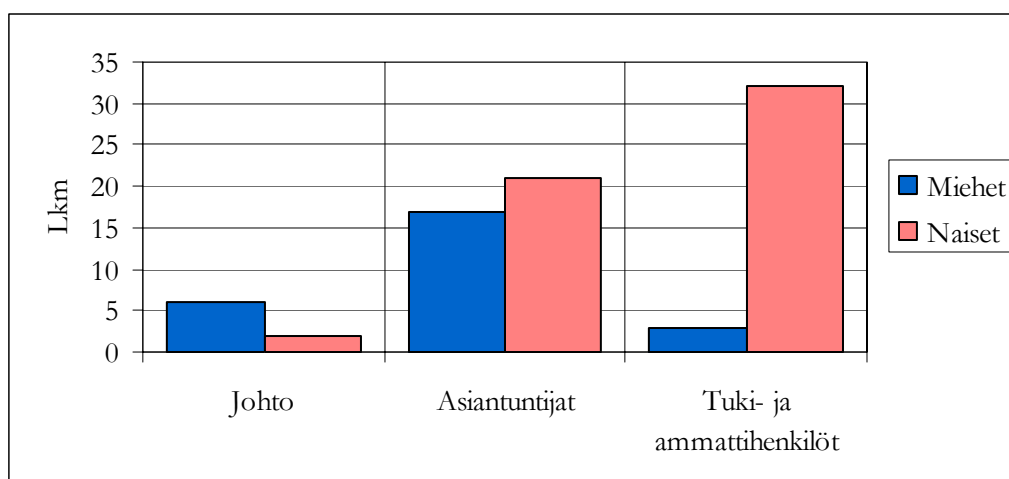
Tuki- ja ammattihenkilöt

Ryhmään kuuluvat virat ja tehtävät, joissa valtaosa töistä tehdään annettujen ohjeiden tai toimeksiantojen perusteella, tehtäviin ei yleensä sisälly esimies- ja johtamistehtäviä tai niitä sisältyy vain jonkin verran. Lapin lääninhallituksessa tähän ryhmään kuuluvat virkamiehet, joiden vaativuustaso on 1 – 5.1.

Seuraavassa taulukossa ja kuvassa on esitetty lääninhallituksen henkilöstön, (ml. lääninhallituksen palkkausjärjestelmän piiriin kuuluvat) jakaantuminen eri henkilöstöryhmiin sukupuolen mukaan 31.12.2007.

	lkm	%
Johto (9,9 %)		
Miehet	6	75,0
Naiset	2	25,0
Yhteensä	8	100,0
Asiantuntijat (46,9 %)		
Miehet	17	44,7
Naiset	21	55,3
Yhteensä	38	100,3
Tuki- ja ammattihenkilöt (43,2 %)		
Miehet	3	8,6
Naiset	32	91,4
Yhteensä	35	100,0
Henkilöstö yhteensä	81	

Henkilöryhmistä asiantuntijat oli suurin ryhmä lääninhallituksessa 31.12.2007 ja sen osuus henkilöstöstä oli 46,9 %. Tuki- ja ammattihenkilöiden osuus oli 43,2 % ja johdon 9,9 % henkilöstöstä. Naisista suurin osa kuului tuki- ja ammattihenkilöihin ja miehistä asiantuntijoihin.



Henkilöstön ikärakenne

Henkilöstön keski-ikä 31.12.2007 oli 48,0 vuotta eli 0,4 vuotta korkeampi kuin edellisenä vuonna (47,6 vuotta). Naisten keski-ikä lääninhallituksessa oli 46,7 vuotta (46,4 vuonna 2006) ja miesten keski-ikä 50,7 vuotta (49,9 vuonna 2006).

Suurin ikäluokka lääninhallituksessa oli 45-49 -vuotiaat, johon kuului 21,4 prosenttia henkilöstöstä eli 22 henkilöä. Lähes yhtä suuri ikäluokka oli 50-54 -vuotiaat, johon kuului 20,4 prosenttia henkilöstöstä eli 21 henkilöä.

Seuraavassa taulukossa on esitetty alle 35-vuotiaiden, vähintään 45-vuotiaiden ja vähintään 50-vuotiaiden osuudet henkilöstöstä Lapin lääninhallituksessa vuonna 2007

Lapin lääninhallitus	Henkilöiden lkm	Alle 35-vuotiaita		45-vuotiaita tai yli		50-vuotiaita tai yli	
		lkm	% koko henkilöstöstä	lkm	% koko henkilöstöstä	lkm	% koko henkilöstöstä
31.12.2006	104	10	9,6	67	64,4	49	47,1
31.12.2007	103	10	9,7	70	68,0	48	46,6

Ks. taulukko T 1.1.7

Henkilöstön koulutus rakenne sukupuolen mukaan

Koulutustasoindeksi kertoo perusasteen jälkeen suoritettun korkeimman koulutuksen keskimääräisen pituuden henkilöä kohti. Kyseisellä indeksillä mitattuna lääninhallituksen henkilöstön koulutustaso oli korkea, sillä indeksi oli vuoden 2007 lopussa 5,9. Miesten koulutustasoindeksi lääninhallituksessa oli 6,2 ja naisten 5,8.

Henkilöstön koulutustaso oli korkea myös tutkinnon suorittaneiden osuudella mitattuna. Lapin lääninhallituksen henkilöstöstä 98,1 prosenttia oli vuoden 2007 lopussa suorittanut tutkinnon.

Yleisin suoritettu koulutusaste lääninhallituksessa oli ylempi korkeakouluaste (42,7 % henkilöstöstä).

Koulutusasteet:

Perusaste

sisältää sekä alemman ja ylempään perusasteen koulutuksen. Alempi perusaste käsittää kansakoulun suoritukset ja ylempi perusaste peruskoulun suorituksen sekä aikaisemman keskikoulun suorituksen.

Keskiaste

koulutukseen luetaan ylioppilastutkinnot, 1–3-vuotiset ammatilliset tutkinnot, ammatilliset perustutkinnot, ammattitutkinnot ja erikoisammattitutkinnot esim. merkantti

Alin korkea-aste

koulutukseksi luetaan mm. merkonomin, tekniikon, agrologin ja sairaanhoitajan tutkinnot, jotka eivät ole ammattikorkeakoulututkintoja

Alempi korkeakouluaste

koulutukseen kuuluvat ammattikorkeakoulututkinnot ja alemmat korkeakoulututkinnot esim. insinööri

Ylempi korkeakouluaste

koulutukseen kuuluvat ylempät korkeakoulututkinnot (maisteritutkinnot) sekä myös lääkäreiden erikoistumistutkinnot

Tutkijakoulutusaste

koulutuksen suorittaminen edellyttää itsenäisen ja julkaisukelpoisen tutkimustyön tai väitöskirjan tekemistä. Tutkinnot ovat tieteellisiä lisensiaatin ja tohtorin tutkintoja.

Ks. taulukko T 1.1.11

Henkilötyövuosien määrä

Henkilötyövuosien määrä Lapin lääninhallituksessa momentilta 260521 palkatun henkilöstön osalta vuonna 2007 oli 80,8. Koko henkilöstön osalta henkilötyövuosien määrä oli 99,2. Henkilötyövuosien lukumäärän laskennassa huomioidaan henkilön palkalliset palveluksessaolopäivät, joista vähennetään täysin palkattomat virkavapauspäivät. Henkilöstön sairauspäiviä oli vuonna 2007 yhteensä 834 työpäivää. Henkilötyövuosina mitaten ne tekevät yhteensä 3,3 henkilötyövuotta.

Ks. taulukko T1.1.16

1.2 Työvoimakustannukset

Työvoimakustannustiedot koskevat (mom. 260521) vuonna 2007 työnantajalle aiheutuneita henkilöstön työvoimakustannuksia.

Työvoimakustannuksista oli	v. 2007	v. 2006
- tehdyn työajan palkkoja	62,6 %	64,1 %
- välillisiä palkkoja	17,9 %	17,0 %
- sosiaaliturvamenoja	18,1 %	17,3 %
- muita välillisiä työvoimakustannuksia	1,4 %	1,7 %

I. Kokonaispalkkasumma		3 558 583
II. Tehdyn työajan palkat		2 765 591
A. Välilliset palkat yhteensä		792 992
- lomarahaa	178 437	
- lomarahavapaa	-18 511	
- sairausajanpalkat	150 629	
- lapsen syntymä ja hoito	0	
- loma-ajan palkat	443 933	
- koulutusajan palkat	18 138	
- muu palkallinen vapaa (ml. amm.yhd.- , virkistystoiminta sekä kuntoutus)	20 367	
B. Sosiaaliturva yhteensä		799 140
- työnantajan sotu -maksut	142 272	
- eläkemaksut	695 937	
- tapaturmakorv./-vak.maksut	13 936	
- sairausvak. palautukset	-53 005	
C. Muut välilliset kustannukset yhteensä		61 699
- koulutuspalvelut	33 022	
- terveyden- ja sairaanhoito	13 403	
- virkistys	3 479	
- muut välilliset kustannukset	11 795	
III. Välilliset työvoimakustannukset yhteensä		1 653 831
IV. Työvoimakustannukset yhteensä		4 419 423

2 Henkilöstövoimavarojen kehittäminen ja ylläpito

2.1 Henkilöstön motivaatio ja työkuunto

Työtyytyväisyys

Lapin lääninhallituksessa on tehty työtyytyväisyyskyselyjä säännöllisesti vuosittain vuodesta 2000 lähtien. Vuonna 2007 kyselyyn vastasi 72 virkamiestä ja vastausprosentti oli 70. Osastoittain vastausprosentit vaihtelivat 56 prosentista 86 prosenttiin. Johtoa vastaajista edusti yhdeksän, asiantuntijoita 36 ja tuki- ja ammattihenkilöstöä 22.

Henkilöstön työtyytyväisyys on lisääntynyt jatkuvasti vuosituhaten alusta lähtien. Vuonna 2007 kokonaistyötyytyväisyysindeksi oli 3,46 eli korkein kaikista lääninhallituksista. Osastojen kokonaisindeksi oli 3,28–3,87. Työtyytyväisyys korreloi vahvasti henkilöstöryhmän kanssa – johto on tyytyväisintä (kokonaisindeksi 3,93) ja tuki- ja ammattihenkilöstö vähiten tyytyväistä (kokonaisindeksi 3,25).

Vastaajat olivat tyytyväisimpiä työtiloihin ja työvälineisiin sekä työn itsenäisyyteen ja mahdollisuuden vaikuttaa työn sisältöön ja työn haastavuuteen. Tyytymättömmimpiä sen sijaan oltiin palk-

kauksen muuttumiseen työsuorituksen muuttumisen myötä, palkkauksen oikeudenmukaisuuteen ja arvojen toteutumiseen käytännössä.

Vastaajista 28 prosenttia ilmoitti olevansa halukas henkilökiertoon ja 13 prosentilla oli aikomus vaihtaa työpaikkaa.

Työtyytyväisyysindeksit

	Indeksiluku
Johtaminen	3,40
Työn sisältö ja haasteellisuus	3,84
Palkkaus	3,04
Kehittymisen tuki	3,32
Työilmapiiri ja yhteistyö	3,74
Työolot	3,72
Tiedon kulku	3,13
Työnantajakuva	3,15
Yhteensä	3,46
Halukkuus henkilökiertoon	1,72
Aikomus vaihtaa työpaikkaa (1=haluaa, 2=ei halua)	1,87

Työtyytyväisyysindeksit henkilöstöryhmittäin vuosina 2002 - 2007

	Johto	Asiantuntijat	Tuki- ja ammattihenkilöstö	Yhteensä
2002	3,7	3,1	3,0	3,1
2003	3,6	3,3	3,3	3,3
2004	3,8	3,2	3,1	3,3
2005	3,8	3,4	3,2	3,3
2006	3,74	3,52	3,18	3,43
2007	3,93	3,52	3,25	3,46

Alhaisimmat indeksiluvut vuoden 2007 työtyytyväisyyskyselyssä saivat:

	Indeksiluku
Palkkauksen muuttuminen työsuorituksen muuttumisen myötä	2,89
Palkkauden oikeudenmukaisuus	2,96
Arvojen toteutuminen käytännössä	2,99
Työyhteisön avoimuus asioiden valmistelussa ja päätöksenteossa	3,01
Palkkauksen suhde työn asettamaan vaativuuteen	3,07

Korkeimmat indeksiluvut vuoden 2007 tyytyväisyyskyselyssä saivat:

	Indeksiluku
Työtilat ja työvälineet	4,20
Työn itsenäisyys ja mahdollisuus vaikuttaa työn sisältöön	4,01
Työn haastavuus	3,93
Oikeudenmukainen ja inhimillinen kohtelu työtovereiden taholta	3,87
Mahdollisuudet yhdistää työ- ja yksityiselämä	3,77

Indeksiarvojen määräytyminen: 5=erittäin tyytyväinen, 4=tyytyväinen, 3=melko tyytyväinen, 2=tyytymätön, 1=erittäin tyytymätön

Sairauspoissaolot

Vuonna 2007 Lapin lääninhallituksessa oli sairauspoissaoloja henkilötyövuotta kohden 10,3 työpäivää, mikä tarkoittaa, että henkilöstöllä oli -14,4 prosenttia vähemmän sairauspäiviä vuonna 2007 kuin edellisellä vuonna (v. 2006 12,1 työpäivää/hvt). Yksi sairauspoissaolo kesti lääninhallituksessa keskimäärin 7 työpäivää. Sairauspoissaoloista aiheutuvat kustannukset nousivat edellisestä vuodesta 29,4 prosenttia ja olivat 1 849 euroa henkilötyövuotta kohden.

Sairaustapausten lukumäärä kasvoi vuodesta 2006 29,0 prosenttia. Sairaustapausten kasvu näkyi 2 – 3 sekä 4 – 10 sairauspäivän poissaoloissa, jotka lisääntyivät vuoden aikana. Sairaustapauksista 0,8 prosenttia oli yli 180 työpäivää kestäviä poissaoloja.

Ks. taulukot T 3.1.2.1 ja T 3.1.2.2

Koulutus ja kehittäminen

Lääninhallituksen henkilöstön koulutus- ja kehittämissuunnitelma perustuu osastojen kokoamiin henkilökohtaisissa tulos-, osaamis- ja kehittämiskeskusteluissa esille tulleisiin osaamisen kehittämis- ja koulutustarpeisiin. Osa koulutuksesta on pohjautunut työhyvinvoinnin lisäämiseksi sovituihin kehittämistoimenpiteisiin sekä eri työryhmien (mm. peruspalvelujen arviointityöryhmä, laatutyöryhmä) esille nostamiin osaamisen kehittämistarpeisiin. Koko lääninhallituksen yhteisen koulutuksen lisäksi toimintayksiköt suunnittelevat ja järjestävät koulutusta henkilöstölleen oman yksikkönsä toiminnan kehittämistarpeista lähtevänä.

Vuonna 2007 laadittiin koko virastoa koskeva koulutussuunnitelma, joka sisälsi seuraavat koulutustilaisuudet:

- Ennakoivan ajon kurssi 29.1. ja 30.1.2007
- Asiakaspalvelukoulutus virastomestareille 10.5.2007
- Suomen kielen koulutuspäivä 6.6.2007. Aiheena "Kieliasu kuntoon" ja "Verkkotekstit selväksi"
- Henkilöstön hyvinvointi muutostilanteessa 2.10.2007

- Alkusammutuskoulutus suojele/työsuojeleorganisaatioon kuuluville 11.10.2007
- Varautumisen perusteet -kurssi suojele/työsuojeleorganisaatioon kuuluville 2.11.2007
- Esiintymistaidon koulutus 29.11.2007
- Tietoaineistojen turvallisuusluokittelu ja salassa pidettävien tietoaineistojen käsittely 10.12.2007 ja 17.12.2007.

Koulutukseen käytettyjen työpäivien määrä oli vuonna 2007 henkilöstöltä saatujen ilmoitusten mukaan 137. Vuonna 2006 koulutuspäiviä ilmoitettiin 225.

3 Kannustava palkinta

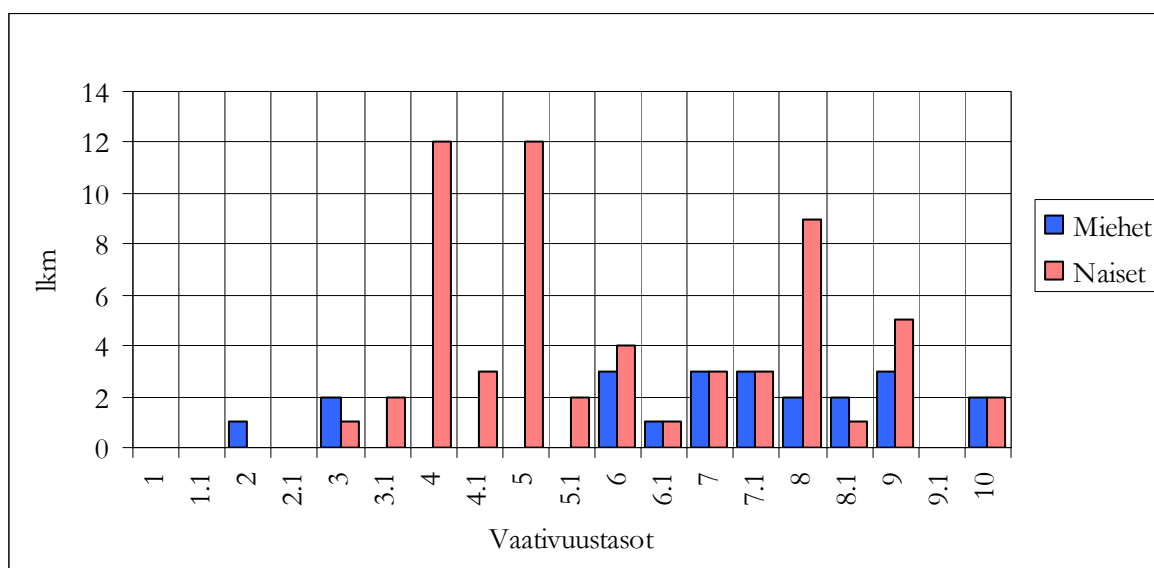
3.1 Palkkausperusteet

Lääninhallitusten palkkausjärjestelmää sovelletaan lääninhallitusten virkamiesten palkkaukseen lukuun ottamatta työnantajavirkamiehiä, enintään yhden vuoden määräaikaiseen virkasuhteeseen nimitettyjä virkamiehiä, harjoittelijoita, työllisyysvaroin palkattavia henkilöitä ja lääninhallituksessa työskenteleviä poliisiasetuksessa mainittuja virkamiehiä.

Virkamiehen palkkaus muodostuu tehtäväkohtaisesta palkanosasta (vaativuustaso) ja henkilökohtaisesta palkanosasta ja johtamistehtävissä toimivilla johtamislisästä sekä mahdollisesta taakuupalkasta.

Vaativuustasot sukupuolen mukaan

Seuraavassa taulukossa ja kuvassa on esitetty lääninhallituksen palkkausjärjestelmään kuuluvien virkamiesten (pl. virkavapaalla muissa virastoissa olevat) vaativuustasot sukupuolen mukaan sekä miesten ja naisten prosenttiosuudet vaativuustasoista. Tarkasteluajankohtana on syyskuu 2007.



Vaativuustaso	Miehet	Osuus tasosta		Osuus tasosta	
		%	Naiset	%	Yhteensä
1	0	0,0	0	0,0	0
1.1	0	0,0	0	0,0	0
2	1	100,0	0	0,0	1
2.1	0	0,0	0	0,0	0
3	2	66,7	1	33,3	3
3.1	0	0,0	2	100,0	2
4	0	0,0	12	100,0	12
4.1	0	0,0	3	100,0	3
5	0	0,0	12	100,0	12
5.1	0	0,0	2	100,0	2
6	3	42,9	4	57,1	7
6.1	1	50,0	1	50,0	2
7	3	50,0	3	50,0	6
7.1	3	50,0	3	50,0	6
8	2	18,2	9	81,8	11
8.1	2	66,7	1	33,3	3
9	3	37,5	5	62,5	8
9.1	0	0,0	0	0,0	0
10	2	50,0	2	50,0	4

Henkilökohtainen palkanosa sukupuolen mukaan

Henkilökohtainen työsuoritus ja suoritustaso arvioidaan vuosittain henkilön ja esimiehen käymissä tulos- ja kehityskeskusteluissa. Seuraavassa taulukossa ovat lääninhallituksen palkkausjärjestelmään kuuluvien (pl. virkavapaalla muissa virastoissa olevat ja työnantajavirkamiehet) miesten ja naisten keskimääräiset henkilökohtaisen suoritustason pistemäärät ja maksuprosentit syyskuussa 2007:

	lkm	pistemäärä ka	maksu% ka
Miehet	20	18,40	30,15
Naiset	54	18,76	30,96
Yhteensä	74	18,66	30,74

3.2 Keskiansiot sukupuolen mukaan

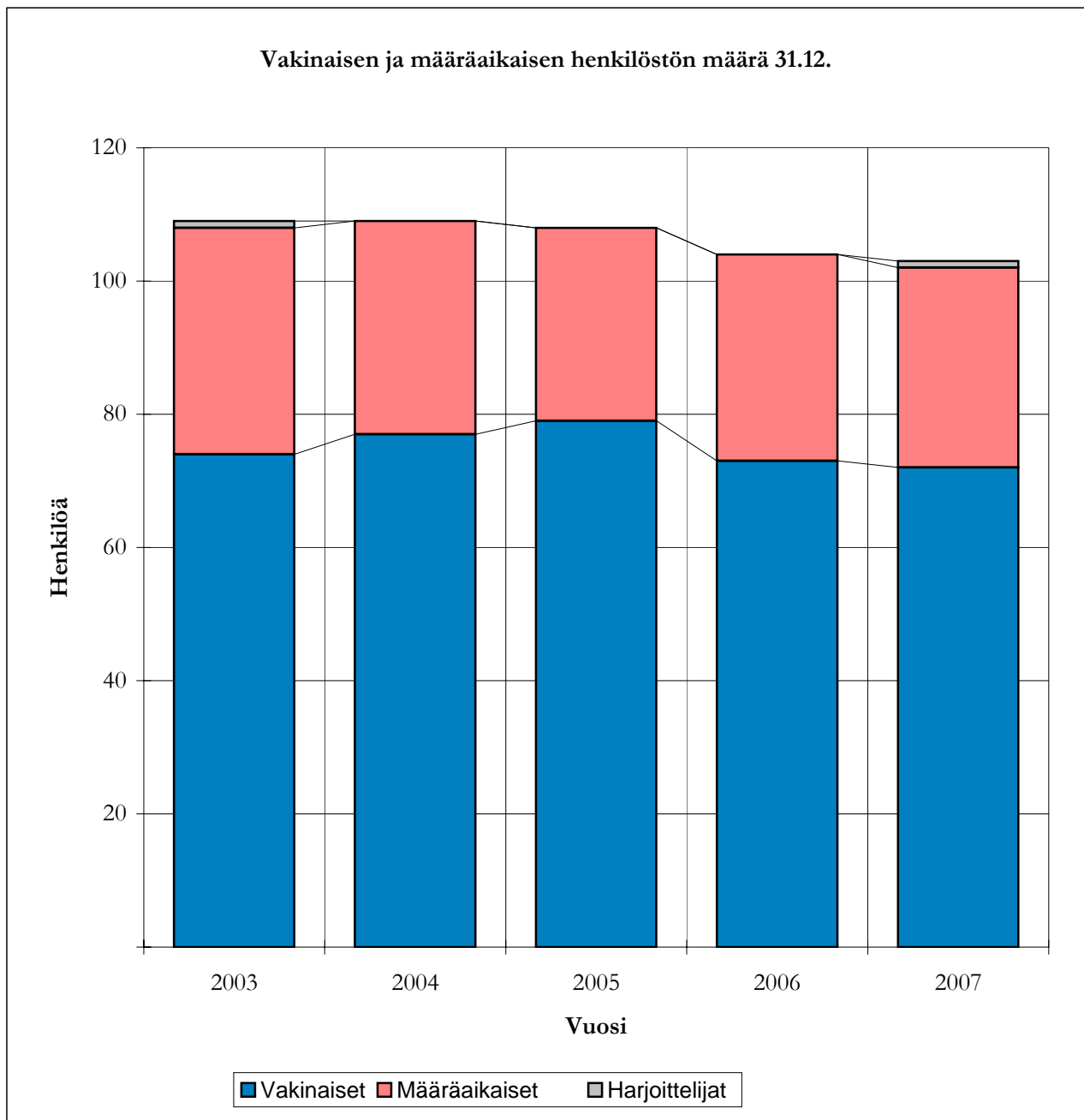
Säännöllisen työajan ansioita laskettaessa on otettu huomioon kokoaikaiset ja koko kuukaudelta täysimääräistä palkkaa saaneet henkilöt syyskuussa 2007. Säännöllisen työajan ansioon (jäljempänä ansio) sisältyvät tehtäväkohtainen ja henkilökohtainen palkanosa sekä johtamistehtävissä toimivilla johtamislisä sekä muut säännöllisen työajan palkanlisät. Ansioon eivät sisälly lisä- ja ylityöt eikä lomarahat.

Syyskuussa 2006 lääninhallituksen palkkausjärjestelmään kuuluvien miesten keskiansio oli 3 635,29 euroa kuukaudessa ja vastaavasti naisten 2 792,08 euroa. Seuraavassa taulukossa on verrattu saman henkilökoukon sisältävien henkilöryhmien keskiansioita vuosina 2006 ja 2007 ja lähtökohdaksi on otettu henkilöt syyskuussa 2007.

	lkm 2006 (2007)	Keskiansio € 2006/11	Keskiansio € 2007/09
Johto			
Miehet	5 (5)	-	-
Naiset	1 (1)	-	-
Yhteensä	6 (6)	4 867	4 947
Asiantuntijat			
Miehet	15 (15)	3 374	3 453
Naiset	17 (17)	3 345	3 473
Yhteensä	32 (32)	3 359	3 464
Tuki- ja ammattihenkilöt			
Miehet	2 (2)	-	-
Naiset	23 (23)	-	-
Yhteensä	25 (25)	2 366	2 405

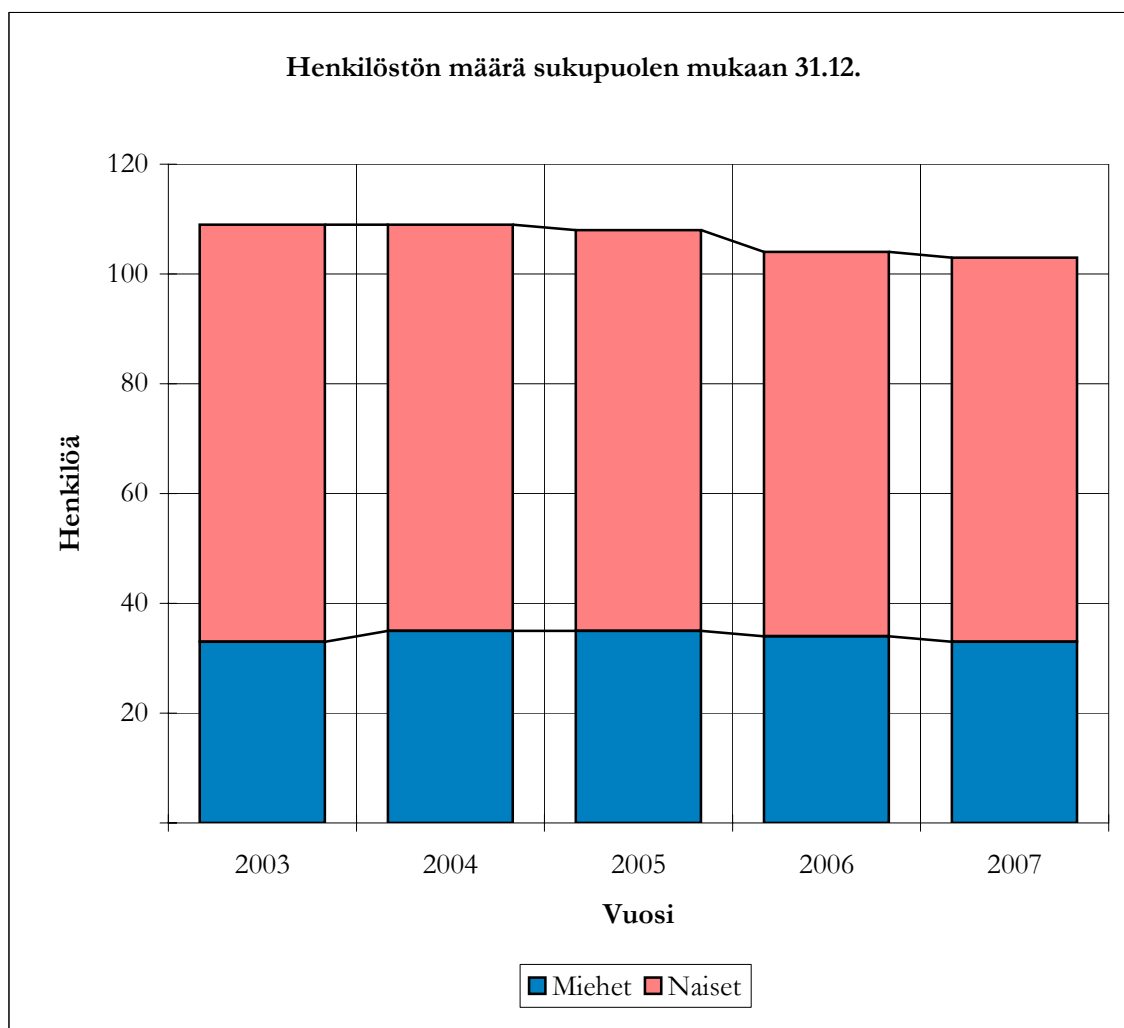
Vakinaisen ja määräaikaisen henkilöstön määrä 31.12.

Vuosi	Vakinaiset			Määräaikaiset			Harjoittelijat			Yhteensä		
	lkm	%-muutos	%-osuus	lkm	%-muutos	%-osuus	lkm	%-muutos	%-osuus	lkm	%-muutos	%-osuus
2003	74	0,0	67,9	34	-5,6	31,2	1		0,9	109	-0,9	100,0
2004	77	4,1	70,6	32	-5,9	29,4			0,0	109	0,0	100,0
2005	79	2,6	73,1	29	-9,4	26,9			0,0	108	-0,9	100,0
2006	73	-7,6	70,2	31	6,9	29,8			0,0	104	-3,7	100,0
2007	72	-1,4	69,9	30	-3,2	29,1	1		1,0	103	-1,0	100,0



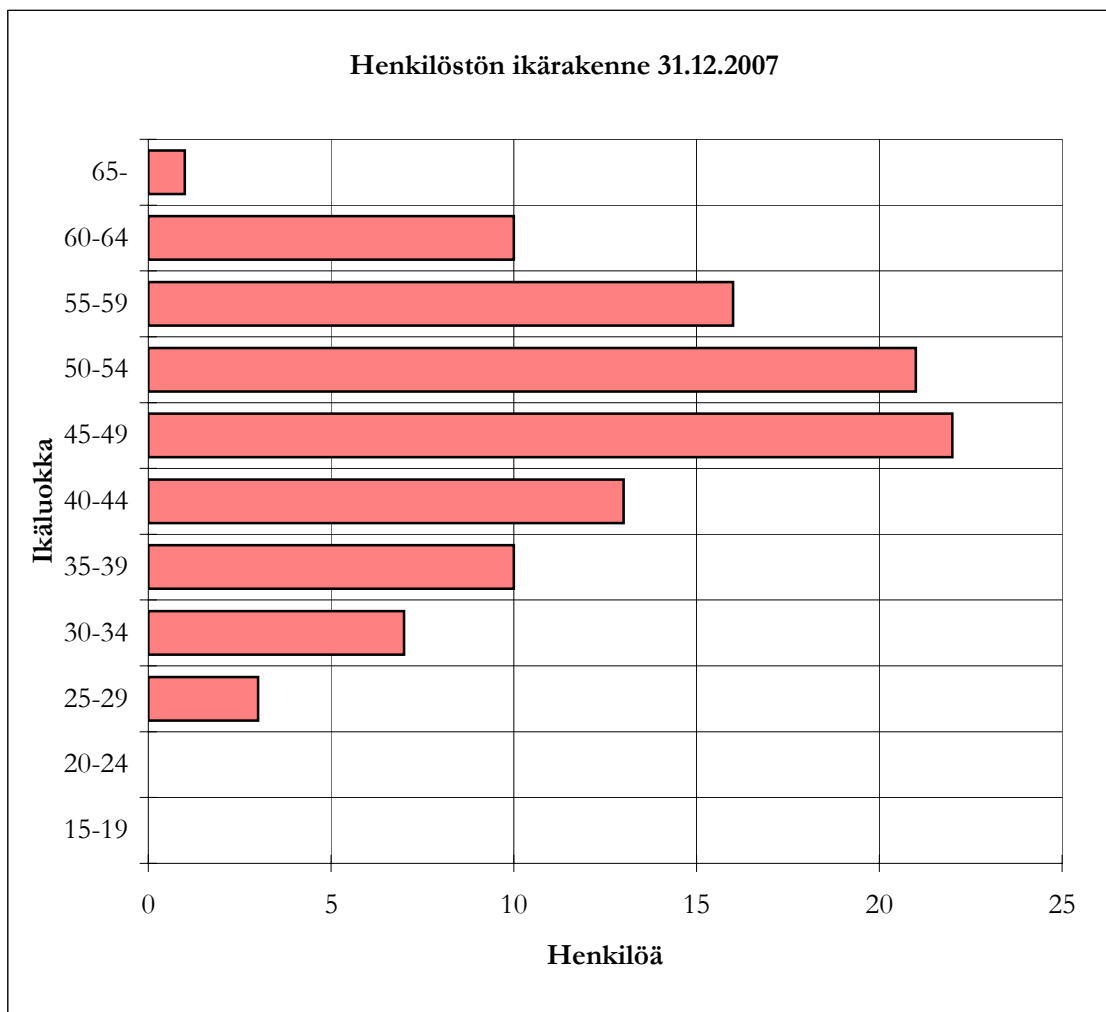
Henkilöstön määrä sukupuolen mukaan 31.12.

Vuosi	Miehet			Naiset			Yhteensä		
	lkm	%-muutos	%-osuus	lkm	%-muutos	%-osuus	lkm	%-muutos	%-osuus
2003	33	-10,8	30,3	76	4,1	69,7	109	-0,9	100,0
2004	35	6,1	32,1	74	-2,6	67,9	109	0,0	100,0
2005	35	0,0	32,4	73	-1,4	67,6	108	-0,9	100,0
2006	34	-2,9	32,7	70	-4,1	67,3	104	-3,7	100,0
2007	33	-2,9	32,0	70	0,0	68,0	103	-1,0	100,0



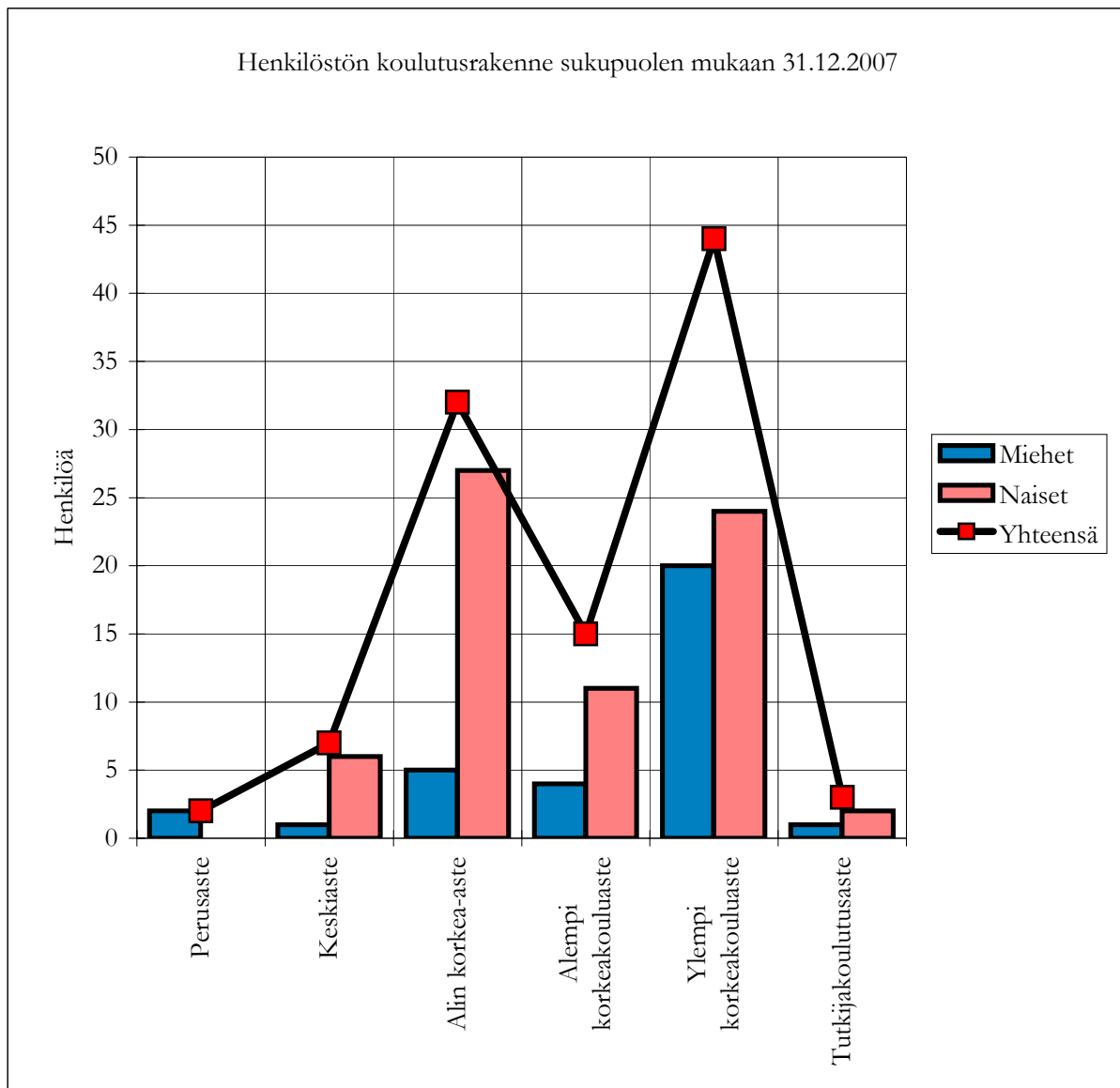
Henkilöstön ikärakenne 31.12.2007

Ikä, vuotta	Henkilöstön lukumäärä	%-jakauma ikäluokittain
15-19	0	0,0
20-24	0	0,0
25-29	3	2,9
30-34	7	6,8
35-39	10	9,7
40-44	13	12,6
45-49	22	21,4
50-54	21	20,4
55-59	16	15,5
60-64	10	9,7
65-	1	1,0
Yht.	103	100,0
Keski-ikä, vuotta	48,0	
Keski-ikä, naiset	46,7	
Keski-ikä, miehet	50,7	



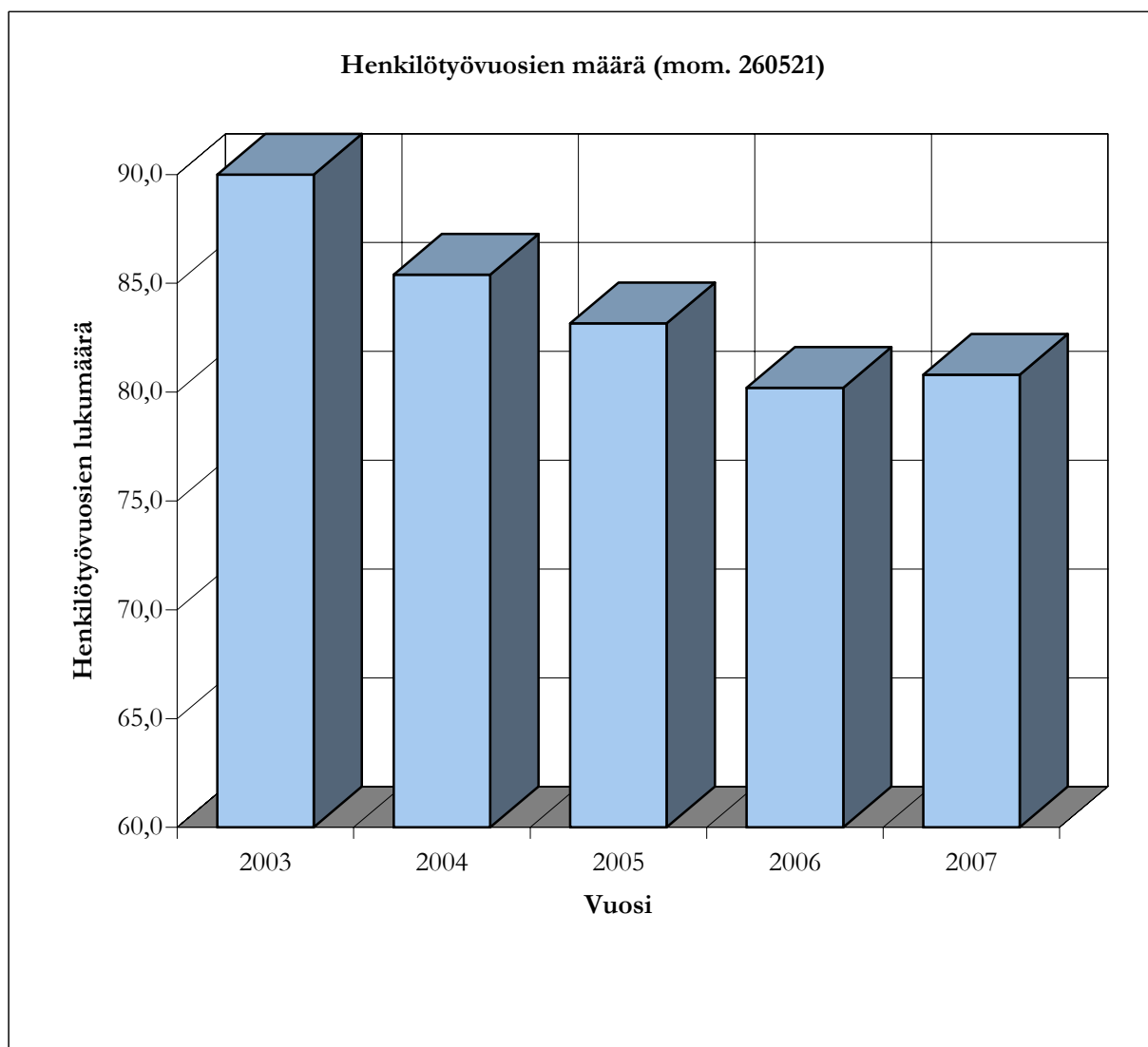
Henkilöstön koulutusrakenne sukupuolen mukaan 31.12.2007

Koulutusaste	Lukumäärä			% -jakauma koulutusasteen mukaan			Sukupuolen %-jakauma koulutusasteittain		
	Miehet	Naiset	Yhteensä	Miehet	Naiset	Yhteensä	Miehet	Naiset	Yhteensä
Perusaste	2	0	2	6,1	0,0	1,9	100,0	0,0	100
Keskiaste	1	6	7	3,0	8,6	6,8	14,3	85,7	100
Alin korkea-aste	5	27	32	15,2	38,6	31,1	15,6	84,4	100
Alempi korkeakouluaste	4	11	15	12,1	15,7	14,6	26,7	73,3	100
Ylempi korkeakouluaste	20	24	44	60,6	34,3	42,7	45,5	54,5	100
Tutkijakoulutusaste	1	2	3	3,0	2,9	2,9	33,3	66,7	100
Tutkinnon suorittaneet	31	70	101	93,9	100,0	98,1	30,7	69,3	100
Yhteensä	33	70	103	100,0	100,0	100,0	32,0	68,0	100
Koulutustasoindeksi	6,2	5,8	5,9						



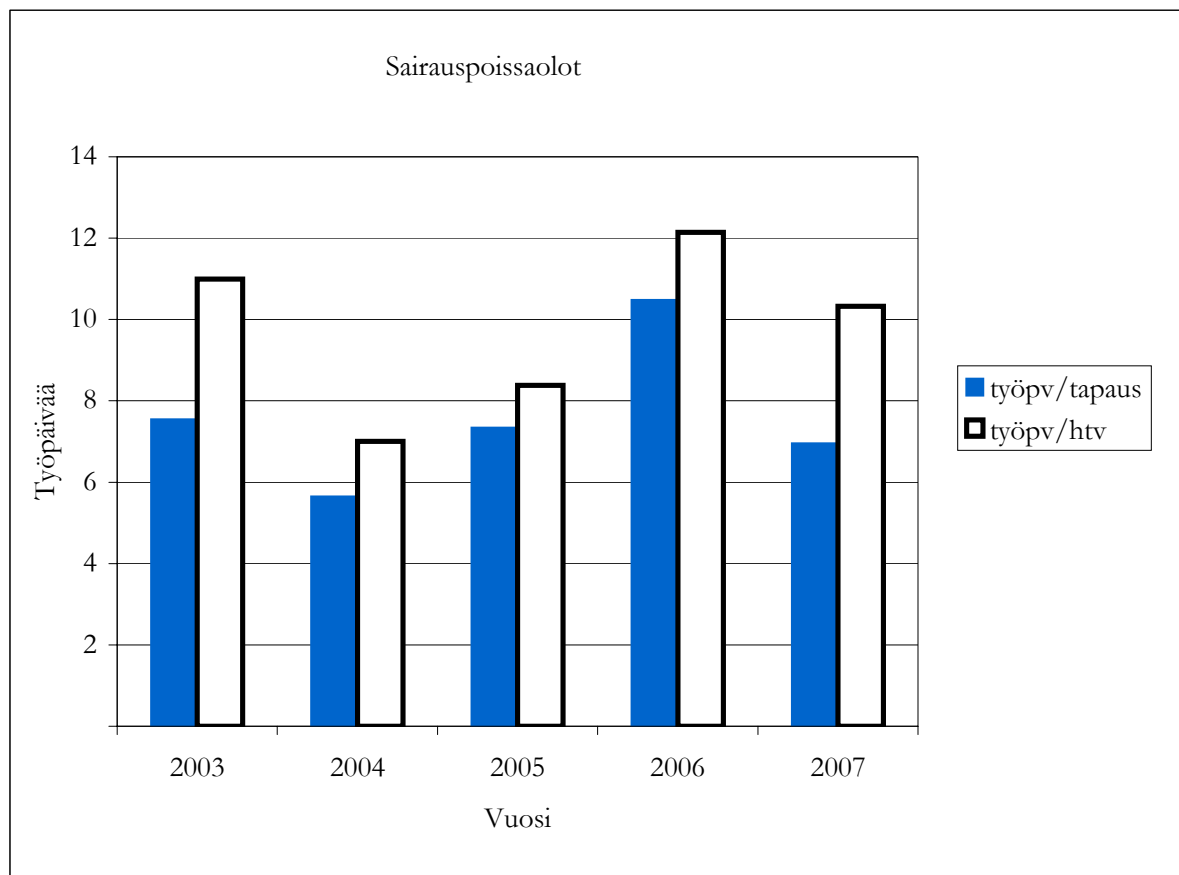
Henkilötyövuosien määrä (mom. 260521)

Vuosi	Henkilötyövuosien lukumäärä	%-muutos
2003	90,5	
2004	85,4	-5,6
2005	83,2	-2,6
2006	80,2	-3,6
2007	80,8	0,7



Sairauspoissaolot

Vuosi	Poissaolotapauksia		Sairauspäiviä (työpäivinä)				Kustannukset		
	lkm	%-muutos edellisestä vuodesta	lkm	%-muutos edellisestä vuodesta	pv/tapaus	pv/henkilö	pv/henkilötyövuosi	€/henkilötyövuosi	%-muutos edellisestä vuodesta
2003	132	17,9	995	10,3	8	9,1	11,0	1 119	16,1
2004	106	-19,7	598	-39,9	6	5,5	7,0	720	-35,7
2005	95	-10,4	697	16,6	7	6,5	8,4	847	17,6
2006	93	-2,1	974	39,7	10	9,4	12,1	1 430	68,8
2007	120	29,0	834	-14,4	7	8,1	10,3	1 849	29,4



Sairaustapausten ja sairauspäivien kestojaakauma

Sairauden kesto päivää	Sairaustapauksia					Sairauspäiviä				
	2003	2004	2005	2006	2007	2003	2004	2005	2006	2007
	%	%	%	%	%	%	%	%	%	%
1	22,0	34,9	26,3	33,3	29,2	2,9	6,2	3,6	3,2	4,2
2-3	34,1	38,7	35,8	33,3	39,2	11,4	15,7	11,0	7,3	12,9
4-10	33,3	13,2	24,2	15,1	20,8	26,1	15,4	18,5	8,7	18,1
11-60	9,8	11,3	11,6	15,1	9,2	35,9	40,8	32,9	37,8	28,1
61-90	0,0	1,9	1,1	1,1	0,8	0,0	21,9	10,3	8,4	7,4
91-180	0,0	0,0	1,1	1,1	0,0	0,0	0,0	23,7	11,0	0,0
yli 180	0,8	0,0	0,0	1,1	0,8	23,7	0,0	0,0	23,6	29,3
Yhteensä	100,0	100,0	100,0	100,0	100,0	100,0	100,0	100,0	100,0	100,0

