

Lapin lääninhallituksen henkilöstötilinpäätös 2005
Tiliviraston toimintakertomus 2005 ja tilinpäätöslaskelmat

Käsitelty yhteistyökomiteassa ja johtoryhmässä 13.3.2006

SISÄLLYS

- 1 Nykyiset henkilöstöpanokset
 - 1.1 Määrä ja rakenne
 - Vakinaisen ja määräaikaisen henkilöstön määrä
 - Henkilöstön määrä sukupuolen mukaan
 - Henkilöstön ikärakenne
 - Henkilöstön koulutusrakenne sukupuolen mukaan
 - Henkilötyövuosien määrä
 - 1.2 Työvoimakustannukset
- 2 Henkilöstövoimavarojen kehittäminen ja ylläpito
 - 2.1 Henkilöstön motivaatio ja työkuunto
 - Työtyytyväisyys
 - Sairauspoissaolot
 - Koulutus ja kehittäminen
- 3 Taulukot

1 Nykyiset henkilöstöpanokset

1.1 Määrä ja rakenne

Vakinaisen ja määräaikaisen henkilöstön määrä

Lapin lääninhallituksen henkilöstön määrä 31.12.2005 oli 108 henkilöä, joista vakinaisessa virkasuhteessa oli 79 henkilöä ja määräaikaisessa palvelussuhteessa 29 henkilöä. Koko henkilöstön lukumäärässä ovat mukana koko- ja osa-aikaiset, työllisyyden hoitovaroin palkatut sekä muut määräaikaisessa palvelussuhteessa olevat henkilöt, joilla ei ole taustavirkaa ja joille on maksettu palkkaa raportointiajankohtana.

Määräaikaisten osuus henkilöstöstä on pienentynyt kolmen viimeksi kuluneen vuoden aikana. Vuonna 2002 määräaikaisten osuus koko henkilöstöstä oli 32,7 prosenttia (36 henkilöä) ja vuonna 2005 26,9 prosenttia (29 henkilöä). Samana ajanjaksona vakinaisten osuus henkilöstöstä on kasvanut 67,3 prosentista 73,1 prosenttiin. Valtion henkilöstötilinpäätöksen 2004 mukaan valtion koko budjettitalouden henkilöstöstä määräaikaisia oli 20,3 prosenttia ja alue- ja ympäristöpalvelujen, joihin lääninhallitus kuuluu, henkilöstöstä 17,9 prosenttia. Uusi alkoholitarkastajan virka täytettiin 1.1.2005 alkaen ja läänineläinlääkäriin virka 1.12.2005 alkaen. Seuraavassa taulukossa henkilöstön määrä on jaoteltuna tarkemmin:

		Henkilöä (lkm)
Vakinainen henkilöstö		79
- mom. 260521	73	
- mom. 267521	6	
Määräaikainen henkilöstö		29
- mom. 260521	12	
- mom. 267521	1	
- muu rahoitus; osaksi tai kokonaan	16	
<u>Henkilöstö yhteensä</u>		108

Ks. taulukko T 1.1.2

Henkilöstön määrä sukupuolen mukaan

Vuonna 2005 miesten osuus lääninhallituksen henkilöstöstä hieman väheni ja vastaavasti naisten osuus hieman nousi. Miehiä oli koko henkilöstöstä 32,4 prosenttia ja naisia 67,6 prosenttia. Miesten osuus Lapin lääninhallituksen henkilöstöstä oli huomattavasti pienempi kuin valtion koko budjettitalouden henkilöstön keskuudessa (51,0 %) tai alue- ja ympäristöpalveluissa (39,8 %).

Ks. taulukko T 1.1.4

Henkilöstön ikärakenne

Henkilöstön keski-ikä 31.12.2005 oli 47,9 vuotta eli hieman korkeampi kuin vuotta aikaisemmin (47,3 vuotta). Keski-ikä oli korkeampi kuin valtion budjettitalouden koko henkilöstöllä (42,9 vuotta) ja alue- ja ympäristöpalveluissa (46,5) marraskuussa 2004. Naisten keski-ikä oli 48,9 vuotta ja miesten keski-ikä 47,4 vuotta.

Suurin ikäluokka 31.12.2005 oli 50–54-vuotiaat, johon kuului 22,2 prosenttia henkilöstöstä. Valtion budjettitalouden koko henkilöstön suurin ikäluokka oli 45–49-vuotiaat ja alue- ja ympäristöpalvelujen 50–54-vuotiaat.

Ks. taulukko T 1.1.7

Vakinaisen henkilöstön koulutus rakenne sukupuolen mukaan

Koulutustasoindeksi kertoo perusasteen jälkeen suoritettun korkeimman koulutuksen keskimääräisen pituuden henkilöä kohti. Kyseisellä indeksillä mitattuna lääninhallituksen henkilöstön koulutustaso oli korkea, sillä indeksi oli vuoden 2005 lopussa 5,9, kun se marraskuussa 2004 koko valtion budjettitalouden henkilöstöllä oli 5,2 ja alue- ja ympäristöpalveluissa 5,1. Miesten koulutustasoindeksi oli 6,1 ja naisten 5,7.

Henkilöstön koulutustaso oli korkea myös tutkinnon suorittaneiden osuudella mitattuna. Lapin lääninhallituksen henkilöstöstä 97,5 prosenttia oli vuoden 2005 lopussa suorittanut tutkinnon, kun valtion budjettitalouden henkilöstöstä tutkinnon oli suorittanut 93,1 prosenttia ja alue- ja ympäristöpalveluista 90,4 prosenttia. Yleisin suoritettu koulutusaste lääninhallituksessa oli ylempi korkeakouluaste (40,5 % henkilöstöstä).

Koulutusasteet:

Perusaste

sisältää sekä alemman ja ylempään perusasteen koulutuksen. Alempi perusaste käsittää kansakoulun suoritukset ja ylempi perusaste peruskoulun suorituksen sekä aikaisemman keskikoulun suorituksen.

Keskiaste

koulutukseen luetaan ylioppilastutkinnot, 1–3-vuotiset ammatilliset tutkinnot, ammatilliset perustutkinnot, ammattitutkinnot ja erikoisammattitutkinnot esim. merkantti

Alin korkea-aste

koulutukseksi luetaan mm. merkonomien, tekniikkien, agrologien ja sairaanhoitajien tutkinnot, jotka eivät ole ammattikorkeakoulututkintoja

Alempi korkeakouluaste

koulutukseen kuuluvat ammattikorkeakoulututkinnot ja alemmat korkeakoulututkinnot esim. insinööri

Ylempi korkeakouluaste

koulutukseen kuuluvat ylempät korkeakoulututkinnot (maisteritutkinnot) sekä myös lääkäreiden erikoistumistutkinnot

Tutkijakoulutusaste

koulutuksen suorittaminen edellyttää itsenäisen ja julkaisukelpoisen tutkimustyön tai väitöskirjan tekemistä. Tutkinnot ovat tieteellisiä lisensiaatin ja tohtorin tutkintoja.

Ks. taulukko T 1.1.11

Henkilötyövuosien määrä

Henkilötyövuosien määrä Lapin lääninhallituksessa vuonna 2005 (mom. 260521) oli 83,2. Henkilötyövuosien määrä on laskenut selvästi kahden viimeksi kuluneen vuoden aikana, sillä vuonna 2003 henkilöstötyövuosien lukumäärä oli 90,5.

Ks. taulukko T1.1.16

1.2 Työvoimakustannukset

Työvoimakustannustiedot koskevat (mom. 260521) vuonna 2005 työnantajalle aiheutuneita henkilöstön työvoimakustannuksia.

Työvoimakustannuksista oli

	v. 2005	v. 2004	v.2004 (valtion budjettitalouden henkilöstö)
- tehdyn työajan palkkoja	62,5 %	62,5 %	62,4 %
- välillisiä palkkoja	16,0 %	17,6 %	16,4 %
- sosiaaliturvamenoja	19,6 %	17,9 %	19,6 %
- muita välillisiä työvoimakustannuksia	1,9 %	2,0 %	1,6 %

Henkilötyövuoden hinta (työvoimakustannukset, euroa/htv) vuonna 2005 oli 48 490 euroa, kun se vuonna 2004 oli 46 371 euroa. Valtion budjettitalouden keskimääräinen henkilötyövuoden hinta vuonna 2004 oli 42 095 euroa.

Työvoimakustannuserä

€

I. Kokonaispalkkasumma

3 323 736

II. Tehdyn työajan palkat

2 645 002

A. Välilliset palkat yhteensä

678 735

- lomaraha	180 994
- lomarahavapaa	-13 211
- sairausajanpalkat	70 448
- lapsen syntymä ja hoito	8 467
- loma-ajan palkat	401 531
- koulutusajan palkat	16 244
- muu palkallinen vapaa (ml. amm.yhd.- , virkistystoiminta sekä kuntoutus)	14 261

B. Sosiaaliturva yhteensä

828 551

- työnantajan sotu -maksut	225 442
- eläkemaksut	617 578
- tapaturmakorv./-vak.maksut	11 809
- sairausvak. palautukset	-26 277

C. Muut välilliset kustannukset yhteensä		80 873
- koulutuspalvelut	49 682	
- terveyden- ja sairaanhoito	21 813	
- virkistys	1 830	
- muut välilliset kustannukset	7 548	
III. Välilliset työvoimakustannukset yhteensä		1 588 159
IV. Työvoimakustannukset yhteensä		4 233 161

2 Henkilöstövoimavarojen kehittäminen ja ylläpito

2.1 Henkilöstön motivaatio ja työkuunto

Työtyytyväisyys

Vuotta 2005 koskeva työtyytyväisyyskysely tehtiin joulukuussa 2005. Kyselyyn vastasi 75 virkamiestä, joista johtoa edusti kahdeksan, asiantuntijoita 39 ja ammattihenkilöstöä 28. Kokonaistyytyväisyysindeksi oli 3,3 eli sama kuin kahtena edellisenä vuonna. Valtion budjettitalouden henkilöstön kokonaistyytyväisyysindeksi vuonna 2004 oli myös 3,3. Johdon kokonaistyytyväisyysindeksi oli 3,8, asiantuntijoiden 3,4 ja ammattihenkilöstön 3,2. Tyytyväisimpiä virkamiehet olivat työn sisältöön ja tyytymättömmimpiä johtamiseen liittyviin asioihin.

Alhaisimmat indeksiluvut vuoden 2005 työtyytyväisyyskyselyssä saivat (suluissa vuoden 2004 luvut):

	Indeksiluku
Tasapuolinen kohtelu organisaatiossa	2,7 (2,6)
Palkkauksen kannustavuus ja oikeudenmukaisuus	2,8 (2,7)
Töiden yleinen organisointi koko organisaatiossa	2,8 (2,7)
Organisaation sisäinen avoimuus ja tiedotus	2,8 (2,9)
Organisaation julkikuva työnantajana	2,9 (3,1)

Korkeimmat indeksiluvut vuoden 2005 työtyytyväisyyskyselyssä saivat (suluissa vuoden 2004 luvut):

	Indeksiluku
Työtilat ja työvälineet	4,2 (4,1)
Työn vastuullisuus, haastavuus ja mielenkiintoisuus	4,0 (4,1)
Työn itsenäisyys ja työn sisältöön vaikuttaminen	3,9 (4,0)
Työn fyysinen kuormittavuus	3,8 (3,5)
Työpaikkakiusaaminen organisaatiossa	3,8 (3,6)

Indeksiarvojen määräytyminen: 5=erittäin tyytyväinen, 4=tyytyväinen, 3=melko tyytyväinen, 2=tyytymätön, 1=erittäin tyytymätön

Ks. taulukot T 3.1.1.2, T 3.1.1.6, T 3.1.1.5, T 3.1.1.2, T 3.1.1.6, T 3.1.1.5

Sairauspoissaolot

Vuonna 2005 Lapin lääninhallituksessa oli sairauspoissaoloja henkilötyövuotta kohti 8,4 työpäivää, mikä on lähellä valtion budjettitalouden koko henkilöstön keskimääräistä sairauspoissaolopäivien määrää (v. 2004 8,8 työpäivää/htv). Sairauspoissaoloista aiheutuvat kustannukset olivat 847 euroa henkilötyövuotta kohden. Kaikista sairaustapauksista lyhyitä, 1–3 sairauspäivän poissaoloja oli 62 prosenttia. Vuonna 2004 valtion budjettitalouden henkilöstön vastaava osuus oli 70 prosenttia.

Ks. taulukot T 3.1.2.1 ja T 3.1.2.2

Koulutus ja kehittäminen

Koulutukseen käytettyjen työpäivien määrä oli vuonna 2005 henkilöstöltä saatujen ilmoitusten mukaan 140. Vuonna 2004 koulutustyöpäiviä ilmoitettiin 323.

Lääninhallitus on järjestänyt vuoden 2005 aikana henkilöstölle seuraavat yhteiset koulutustilaisuudet:

- 11.2. peruspalvelujen arviointi
- 30.5. osaamisen kehittäminen
- 30.9. työssäjaksaminen
- 18.10. matkakustannusten korvaaminen
- 15.11. tulos- ja kehityskeskustelu (henkilöstölle)
- 22.11. tulos- ja kehityskeskustelu (arvioiville esimiehille)
- 23. - 24.11. peruspalvelujen arviointi

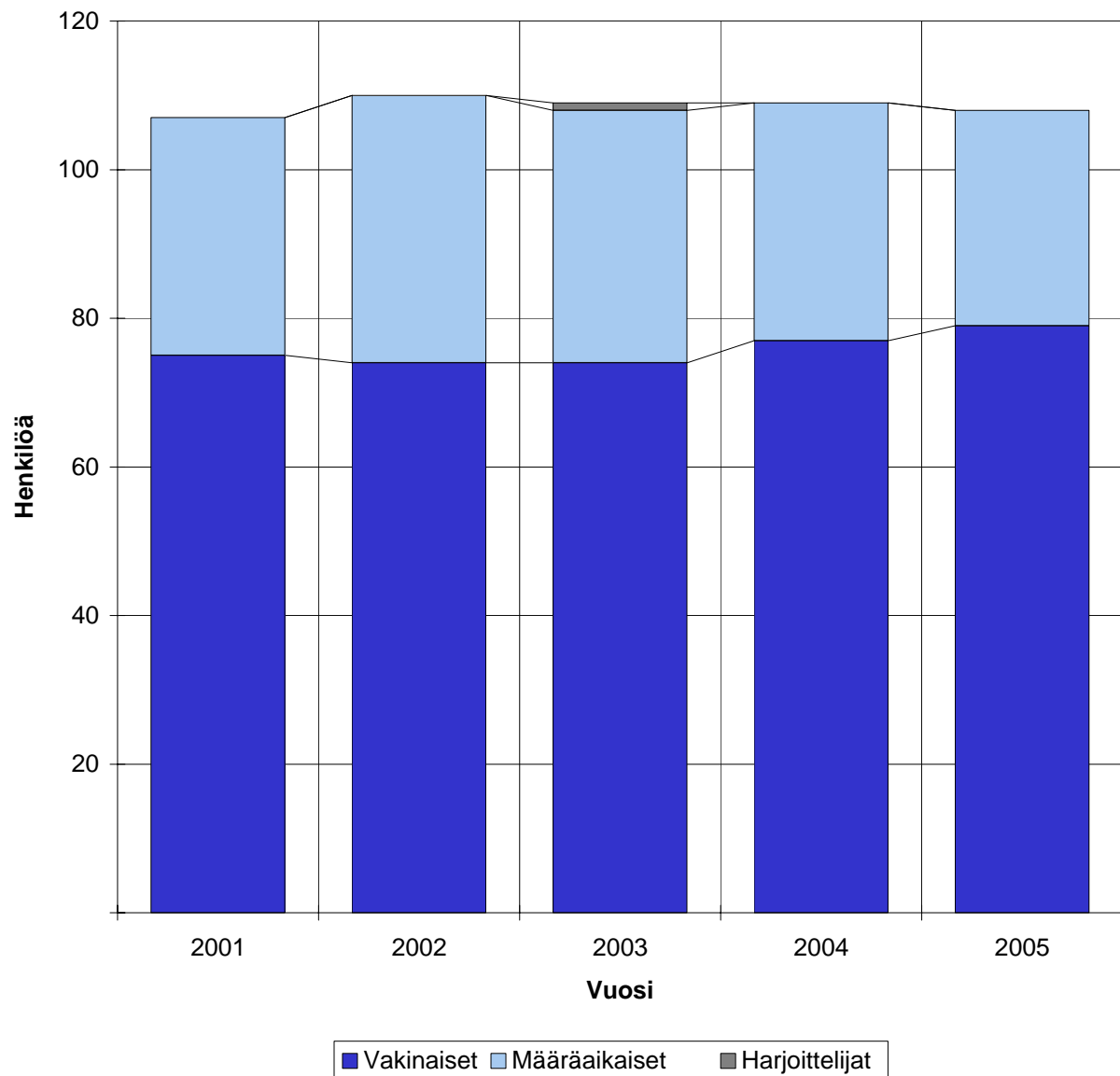
Lisäksi on järjestetty seuraavat tietotekniikkaa ja tietojärjestelmiä koskevat koulutustilaisuudet:

- 22.4. sähköpostikoulutus Kemijärven palveluyksikön henkilökunnalle
- 30.8. Travel tiedotus/koulutustilaisuus lääninhallituksen ja maistraattien henkilökunnille
- 27.9. Travel-koulutus lääninhallituksen ja maistraattien asiataarkastajille
- 12.10. Internet-sivujen päivittämiskoulutus lääninhallituksen henkilökunnalle
- 9.11. Tietoturvaluottamus ja laki - Rovaniemen VI tietoturvapäivä, lääninhallitus yksi järjestäjistä
- 22.11. Webropol-koulutus lääninhallituksen henkilökunnalle
- 16.5. Rondo, tekniset pääkäyttäjät
- 18. - 19.5. Rondo, pääkäyttäjät
- 30.5. Rondo, pääkäyttäjät
- 31.5. Rondo, peruskäyttäjät
- 3.6., 25.10. ja 13.12. Rondo, loppukäyttäjät

Vakinaisen ja määräaikaisen henkilöstön määrä 31.12.

Vuosi	Vakinaiset			Määräaikaiset			Harjoittelijat			Yhteensä		
	lkm	%-muutos	%-osuus	lkm	%-muutos	%-osuus	lkm	%-muutos	%-osuus	lkm	%-muutos	%-osuus
2001	75		70,1	32		29,9			0,0	107		100,0
2002	74	-1,3	67,3	36	12,5	32,7			0,0	110	2,8	100,0
2003	74	0,0	67,9	34	-5,6	31,2	1		0,9	109	-0,9	100,0
2004	77	4,1	70,6	32	-5,9	29,4			0,0	109	0,0	100,0
2005	79	2,6	73,1	29	-9,4	26,9			0,0	108	-0,9	100,0

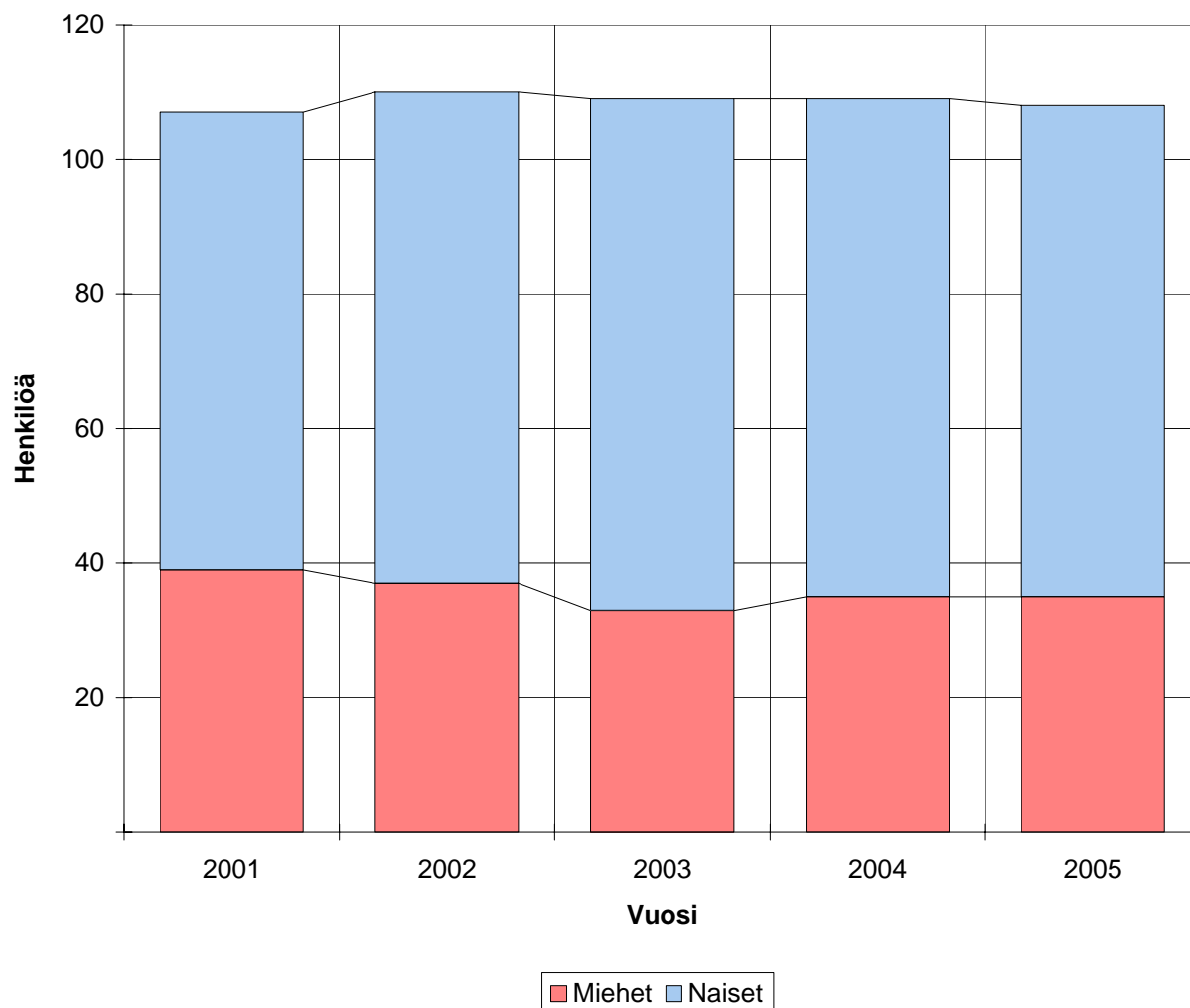
Vakinaisen ja määräaikaisen henkilöstön määrä 31.12.



Henkilöstön määrä sukupuolen mukaan 31.12.

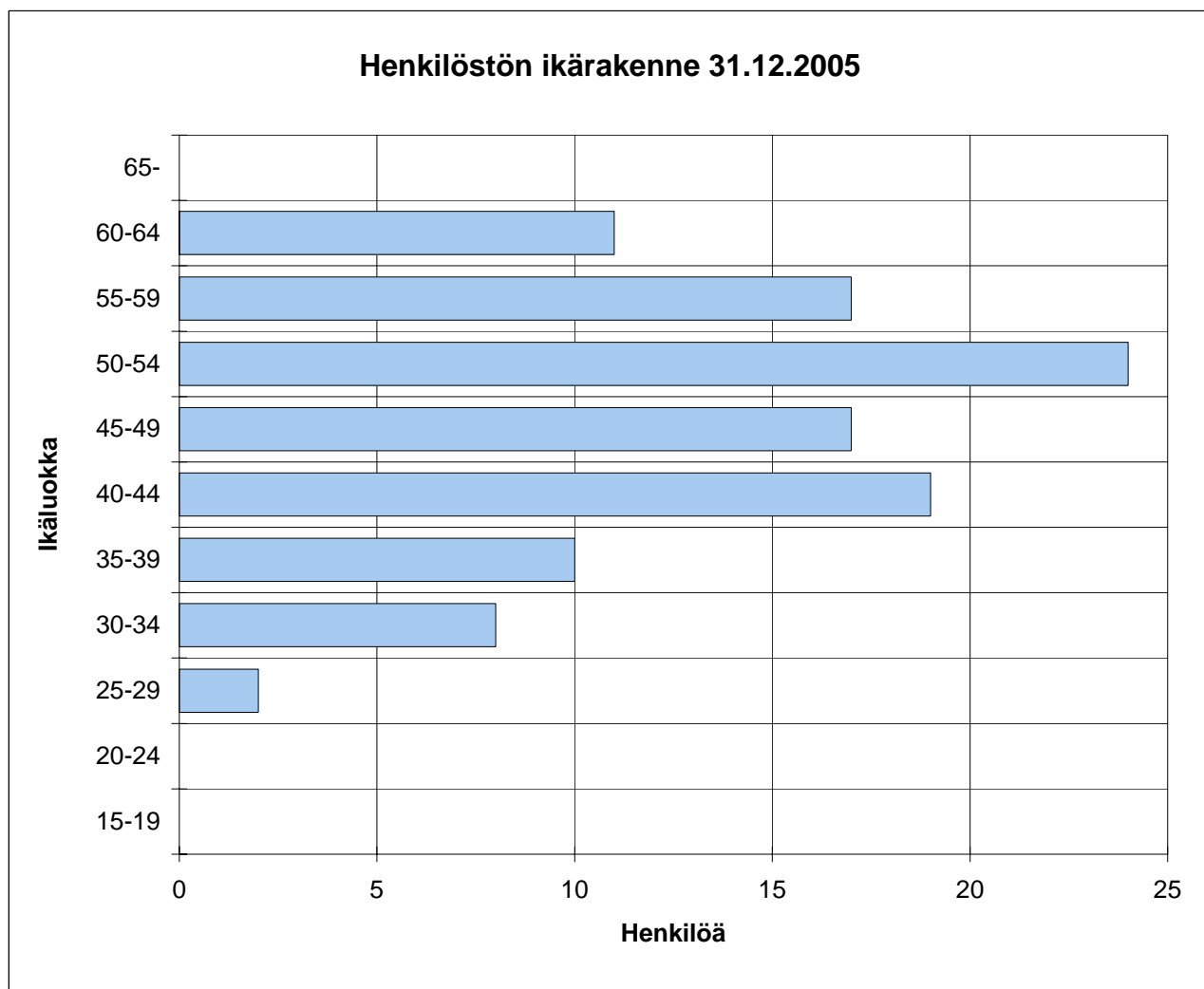
Vuosi	Miehet			Naiset			Yhteensä		
	lkm	%- muutos	%- osuus	lkm	%- muutos	%- osuus	lkm	%- muutos	%- osuus
2001	39		36,4	68		63,6	107		100,0
2002	37	-5,1	33,6	73	7,4	66,4	110	2,8	100,0
2003	33	-10,8	30,3	76	4,1	69,7	109	-0,9	100,0
2004	35	6,1	32,1	74	-2,6	67,9	109	0,0	100,0
2005	35	0,0	32,4	73	-1,4	67,6	108	-0,9	100,0

Henkilöstön määrä sukupuolen mukaan 31.12.



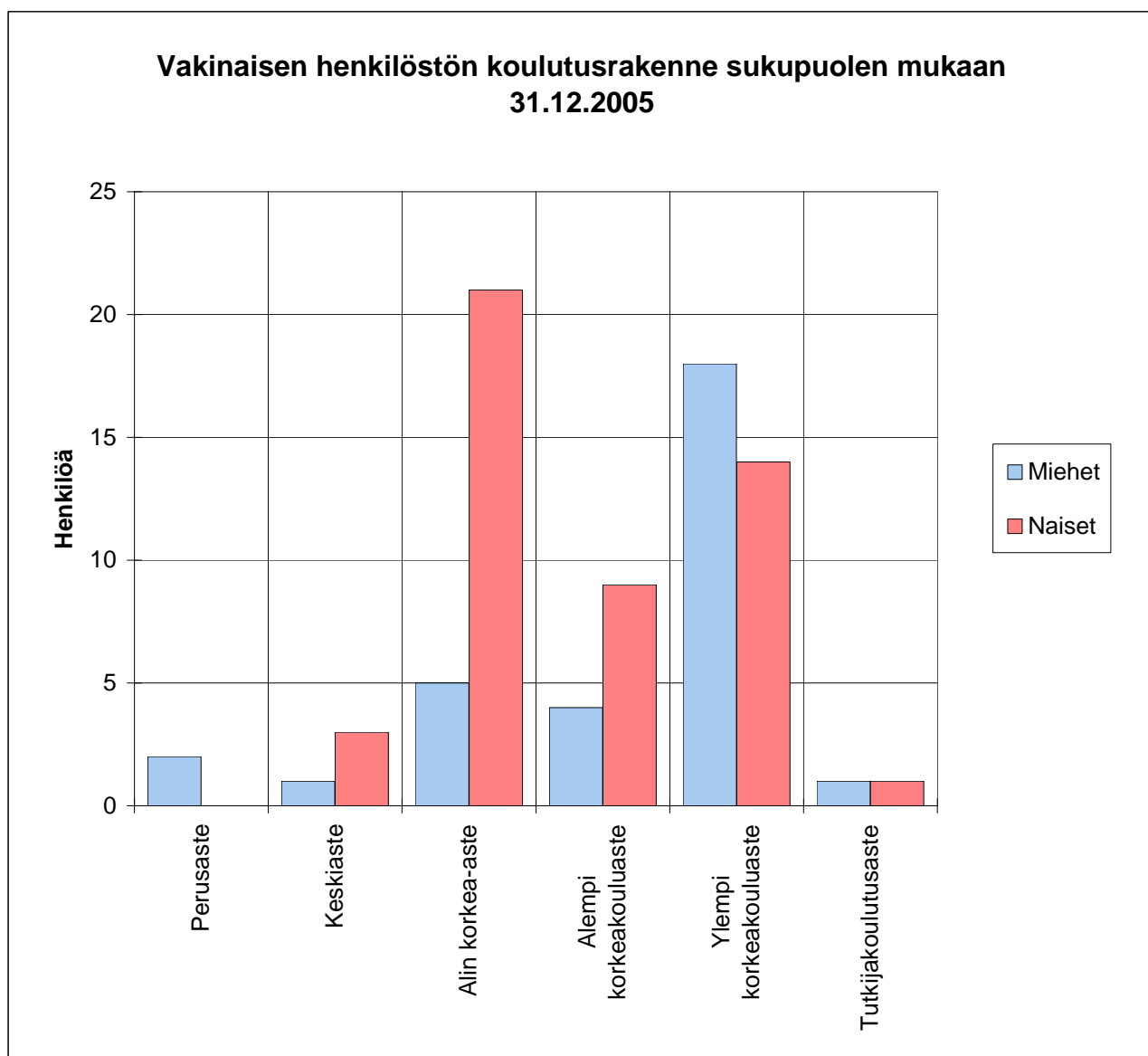
Henkilöstön ikärakenne 31.12.2005

Ikä, vuotta	Lukumäärä	Ikäluokan osuus, %
15-19	0	0,0
20-24	0	0,0
25-29	2	1,9
30-34	8	7,4
35-39	10	9,3
40-44	19	17,6
45-49	17	15,7
50-54	24	22,2
55-59	17	15,7
60-64	11	10,2
65-	0	0,0
Yhteensä	108	100,0
Keski-ikä, vuotta		
Koko henkilöstö	47,9	
Naiset	48,9	
Miehet	47,4	



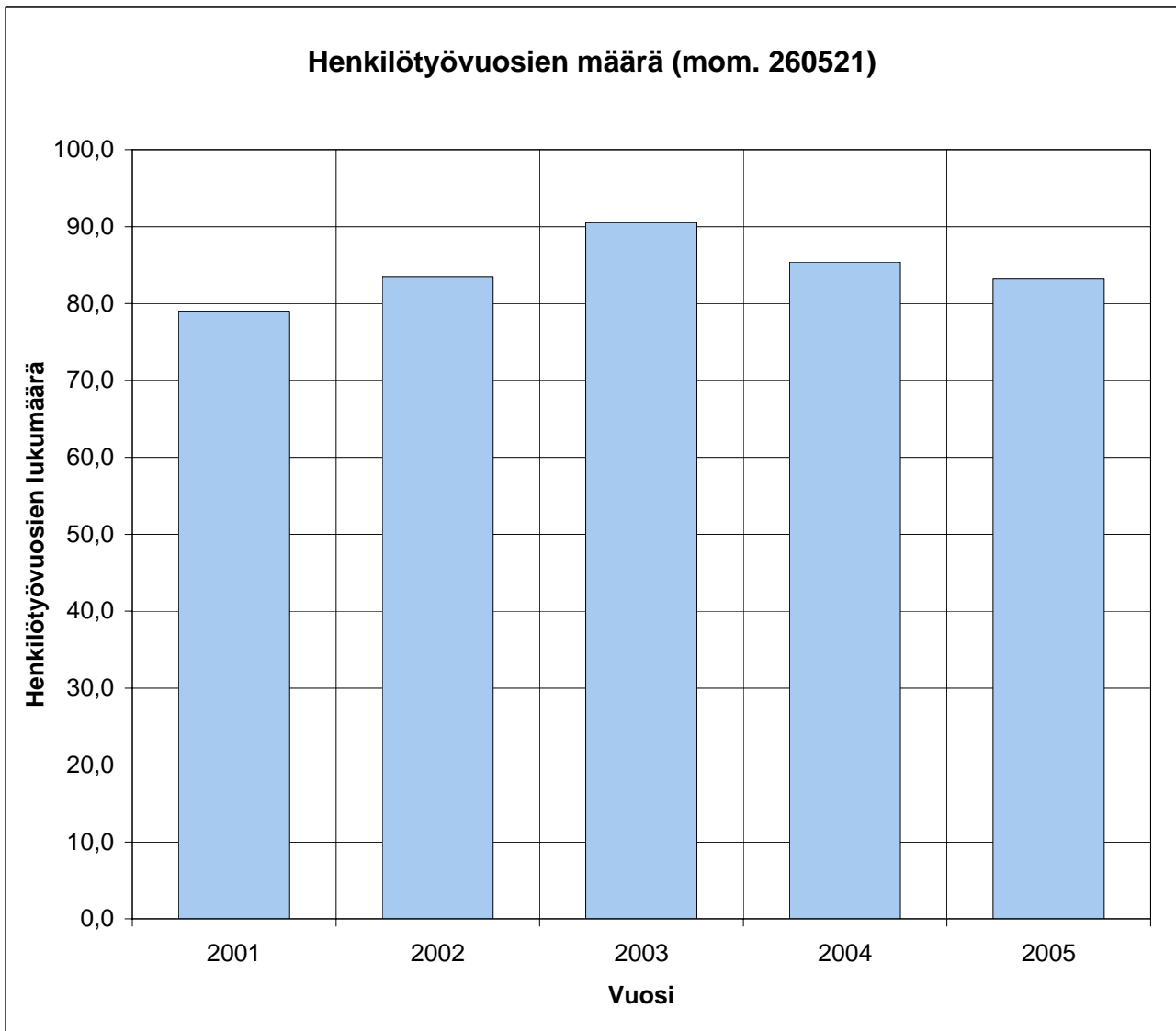
Vakinaisen henkilöstön koulutusrakenne sukupuolen mukaan 31.12.2005

Koulutusaste	Lukumäärä			Koulutusjakauma, %			Sukupuolijakauma, %		
	Miehet	Naiset	Yht.	Miehet	Naiset	Yht.	Miehet	Naiset	Yht.
Perusaste	2	0	2	6,5	0,0	2,5	100,0	0,0	100
Keskiaste	1	3	4	3,2	6,3	5,1	25,0	75,0	100
Alin korkea-aste	5	21	26	16,1	43,8	32,9	19,2	80,8	100
Alempi korkeakouluaste	4	9	13	12,9	18,8	16,5	30,8	69,2	100
Ylempi korkeakouluaste	18	14	32	58,1	29,2	40,5	56,3	43,8	100
Tutkijakoulutusaste	1	1	2	3,2	2,1	2,5	50,0	50,0	100
Tutkinnon suorittaneet	29	48	77	93,5	100,0	97,5	37,7	62,3	100
Yhteensä	31	48	79	100,0	100,0	100,0	39,2	60,8	100
Koulutustasoindeksi	6,1	5,7	5,9						



Henkilötyövuosien määrä (mom. 260521)

Vuosi	Henkilötyövuosien lukumäärä	%-muutos
2001	79,0	5,8
2002	83,5	5,7
2003	90,5	8,4
2004	85,4	-5,6
2005	83,2	-2,6



Työtyytyväisyysindeksit ja työpaikan vaihtoalttius

	2000	2001	2002	2003	2004	2005
I Työn sisältö	3,5	3,6	3,5	3,7	3,7	3,7
1. Tulos- ja muiden työtavoitteiden selkeys	3,2	3,4	3,4	3,7	3,6	3,6
2. Työn itsenäisyys ja työn sisältöön vaikuttaminen	3,8	4,0	3,9	4,0	4,0	3,9
3. Työn vastuullisuus, haastavuus ja mielenkiintoisuus	3,9	3,8	3,8	4,1	4,1	4,0
4. Työn fyysinen kuormittavuus	3,4	3,6	3,3	3,5	3,5	3,8
5. Työn henkinen kuormittavuus	3,0	3,0	3,1	3,3	3,2	3,3
II Johtaminen	2,4	2,6	2,7	3,0	2,9	3,0
6. Lähimmän esimiehen antama tuki	2,8	2,8	3,2	3,3	3,2	3,3
7. Töiden yleinen organisointi yksikössä	2,4	2,8	2,9	3,1	2,9	3,1
8. Töiden yleinen organisointi koko organisaatiossa	2,6	2,5	2,3	2,7	2,7	2,8
9. Palautteen saanti työtuloksista, ammatinhallinnasta ja työssä edistyneistä	2,5	2,6	2,7	3,0	3,0	3,0
10. Palkkauksen kannustavuus ja oikeudenmukaisuus	1,7	2,1	2,2	2,7	2,7	2,8
III Työyhteisön toimivuus	2,7	2,8	3,0	3,3	3,3	3,3
11. Työyksikön sisäinen yhteistyö ja työilmapiiri	3,2	3,2	3,4	3,7	3,5	3,4
12. Koko organisaation sisäinen yhteistyö ja työilmapiiri	2,7	2,9	2,6	3,0	3,0	3,0
13. Tasapuolinen kohtelu organisaatiossa	2,3	2,4	2,3	2,6	2,6	2,7
14. Työpaikkakiusaaminen organisaatiossa			3,5	3,6	3,6	3,8
15. Sukupuolten tasa-arvon toteutuminen organisaatiossa			3,2	3,4	3,5	3,7
IV Kehittymisen tuki	2,6	2,8	2,8	3,3	3,1	3,2
16. Uralla eteneminen ja sen tukeminen	2,5	2,6	2,7	3,1	2,9	3,1
17. Ammatillisen kehittymisen tuki ja vahvistaminen	2,7	2,9	3,0	3,5	3,2	3,3
V Muut organisaatioon liittyvät asiat	2,9	3,2	3,2	3,4	3,4	3,3
18. Organisaation sisäinen avoimuus ja tiedotus	2,5	2,6	2,7	2,8	2,9	2,8
19. Organisaation julkikuva työnantajana	2,9	3,2	2,8	3,2	3,1	2,9
20. Työtilat ja työvälineet	3,3	3,9	4,0	4,2	4,1	4,2
VI Lisäkysymykset			3,1	3,2	3,3	3,3
21. Tehtävien vaatiman työajan riittävyys suhteessa vapaa-aikaan			3,0	3,1	3,3	3,4
22. Työtä koskevien tietojen saaminen			3,2	3,5	3,6	3,5
23. Kehityskeskustelujen toimivuus työn suunnittelun kannalta			2,8	2,9	3,0	3,0
24. Kuinka esimies kannustaa yhteistyöhön			3,1	3,2	3,2	3,3
25. Kuinka työtoverit kannustavat yhteistyöhön			3,3	3,5	3,5	3,5
Yhteensä	2,9	3,0	3,1	3,3	3,3	3,3

Työtyytyväisyysindeksin pistearvojen määräytyminen

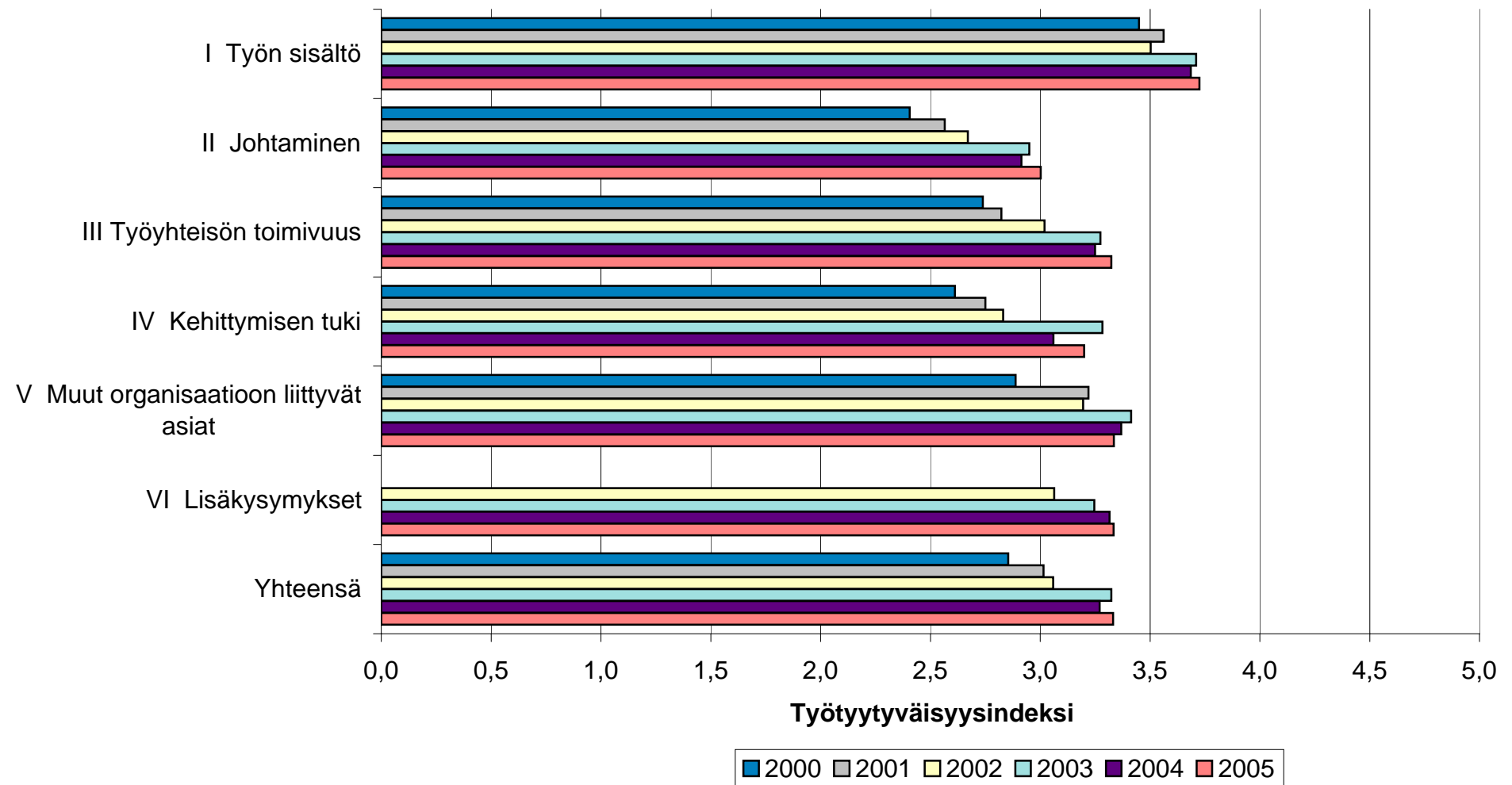
	Indeksiarvo
erittäin tyytymätön	1
tyytymätön	2
melko tyytyväinen	3
tyytyväinen	4
erittäin tyytyväinen	5

	2000	2001	2002	2003	2004	2005
VII Halukkuus työpaikan vaihtoon ja henkilökiertoon	1,7	1,6	1,7	1,7	1,6	1,7
26. Halukkuus työpaikan vaihtoon lähitulevaisuudessa	1,7	1,7	1,7	1,8	1,6	1,7
27. Halukkuus henkilökiertoon	1,7	1,5	1,6	1,7	1,6	1,6

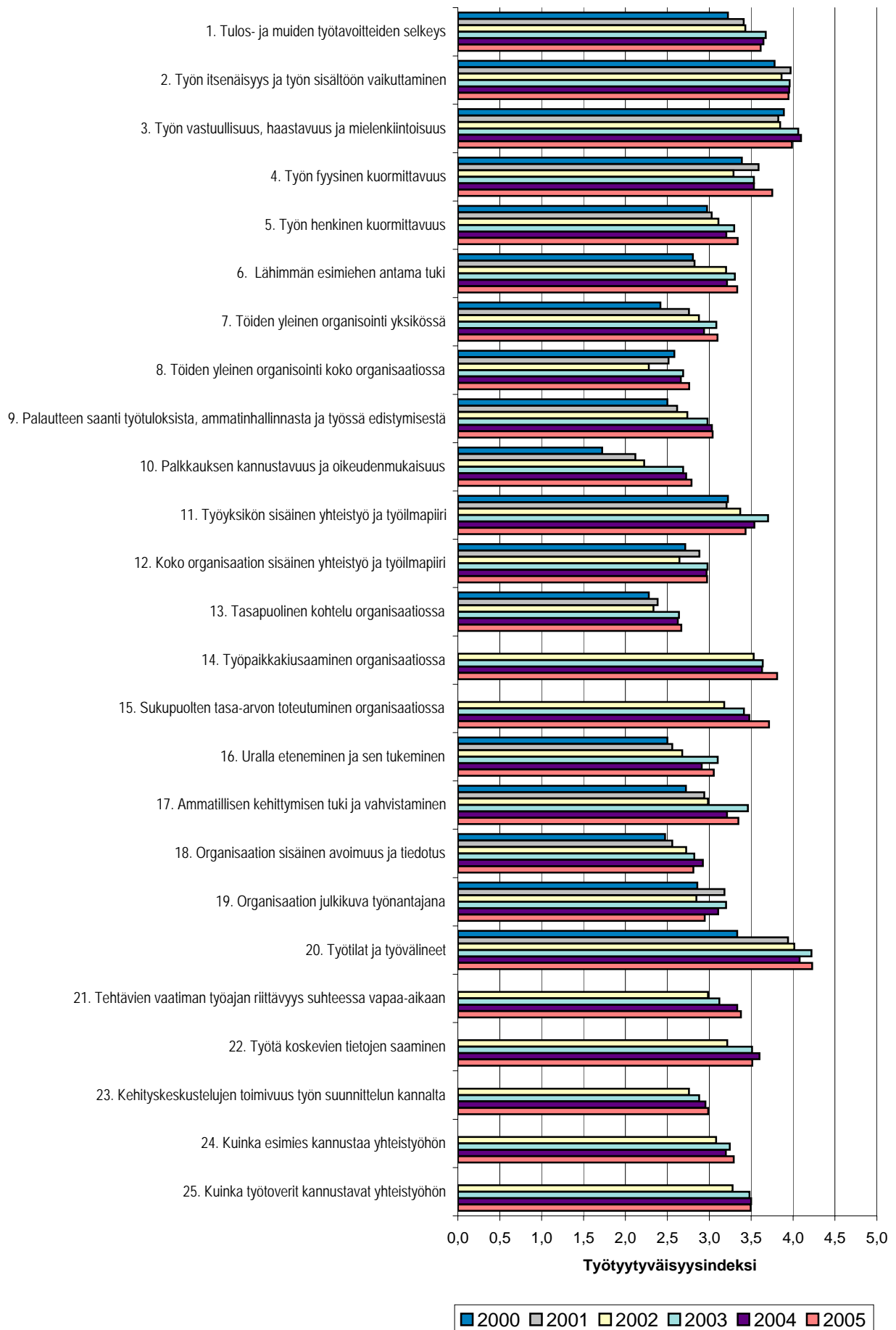
Työpaikan vaihto- ja henkilökiertohalukkuuden indeksien pistearvojen määräytyminen

	Indeksiarvo
kyllä	1
ei	2

Henkilöstön työtyytyväisyysindeksit



Henkilöstön työtyytyväisyysindeksit



Työtyytyväisyysindeksit ja työpaikan vaihtoalttius

	Johto	Asiantuntijat	Amm.henk.
I Työn sisältö	4,1	3,8	3,6
1. Tulos- ja muiden työtavoitteiden selkeys	4,1	3,6	3,5
2. Työn itsenäisyys ja työn sisältöön vaikuttaminen	4,8	4,0	3,6
3. Työn vastuullisuus, haastavuus ja mielenkiintoisuus	4,6	4,1	3,7
4. Työn fyysinen kuormittavuus	3,8	3,8	3,6
5. Työn henkinen kuormittavuus	3,5	3,3	3,4
II Johtaminen	3,3	3,1	2,8
6. Lähimmän esimiehen antama tuki	3,1	3,4	3,3
7. Töiden yleinen organisointi yksikössä	3,7	3,1	2,9
8. Töiden yleinen organisointi koko organisaatiossa	3,1	2,7	2,8
9. Palautteen saanti työtuloksista, ammatinhallinnasta ja työssä edistyttyä	3,4	3,2	2,8
10. Palkkauksen kannustavuus ja oikeudenmukaisuus	3,1	3,0	2,4
III Työyhteisön toimivuus	3,9	3,4	3,1
11. Työyksikön sisäinen yhteistyö ja työilmapiiri	4,4	3,4	3,1
12. Koko organisaation sisäinen yhteistyö ja työilmapiiri	3,3	2,9	3,0
13. Tasapuolinen kohtelu organisaatiossa	3,5	2,7	2,4
14. Työpaikkakiusaaminen organisaatiossa	4,0	3,9	3,6
15. Sukupuolten tasa-arvon toteutuminen organisaatiossa	4,3	3,8	3,4
IV Kehittämisen tuki	3,6	3,3	2,9
16. Uralla eteneminen ja sen tukeminen	3,5	3,2	2,8
17. Ammatillisen kehittämisen tuki ja vahvistaminen	3,8	3,4	3,1
V Muut organisaatioon liittyvät asiat	3,7	3,2	3,3
18. Organisaation sisäinen avoimuus ja tiedotus	3,5	2,7	2,7
19. Organisaation julkikuva työnantajana	3,3	2,8	3,0
20. Työtilat ja työvälineet	4,4	4,2	4,3
VI Lisäkysymykset	3,6	3,4	3,2
21. Tehtävien vaatiman työajan riittävyys suhteessa vapaa-aikaan	3,3	3,3	3,5
22. Työtä koskevien tietojen saaminen	4,0	3,6	3,3
23. Kehityskeskustelujen toimivuus työn suunnittelun kannalta	3,6	3,1	2,7
24. Kuinka esimies kannustaa yhteistyöhön	3,4	3,5	3,0
25. Kuinka työtoverit kannustavat yhteistyöhön	3,6	3,5	3,4
Yhteensä	3,8	3,4	3,2

Työtyytyväisyysindeksin pistearvojen määräytyminen

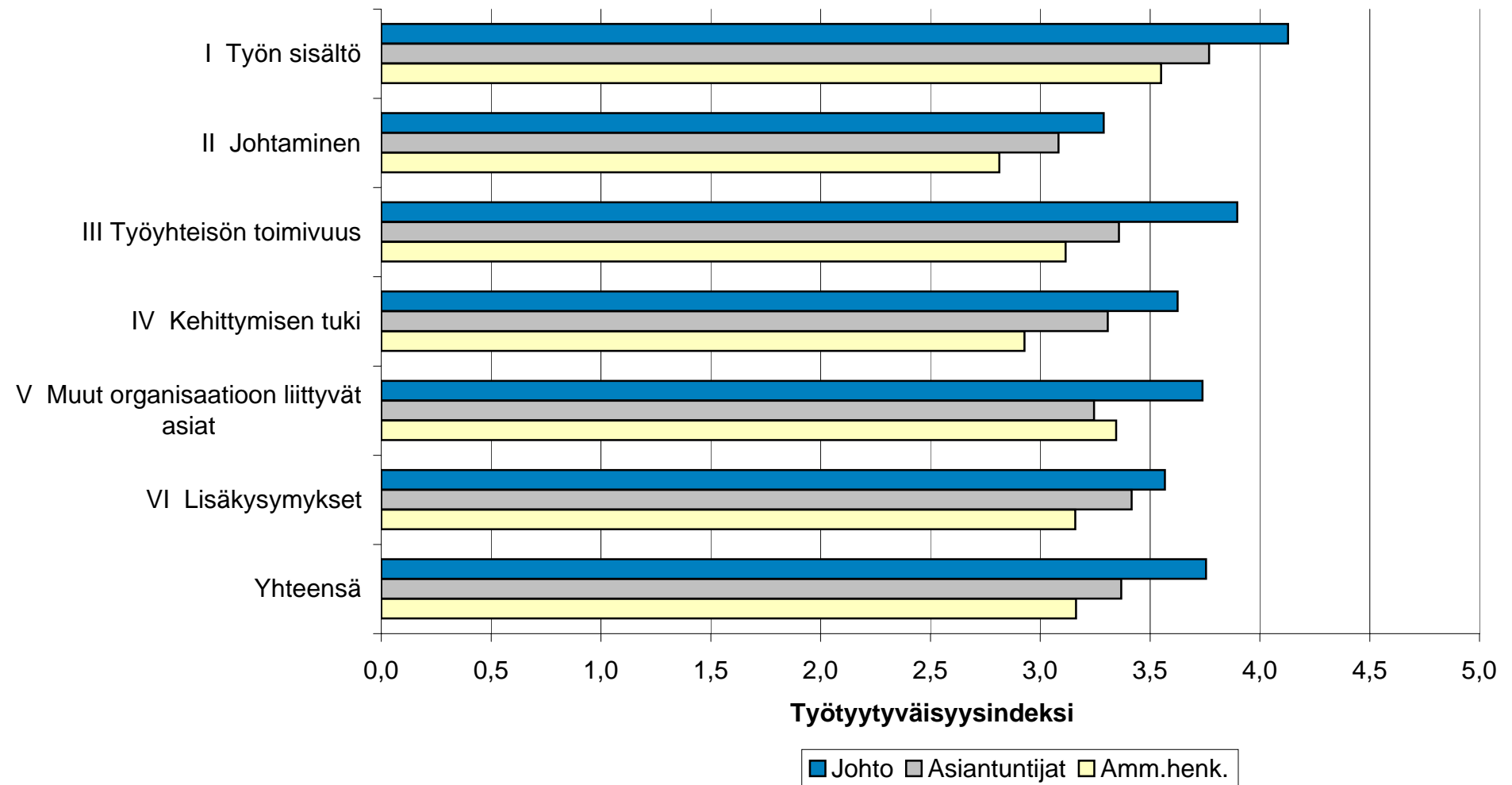
	Indeksiarvo
erittäin tyytymätön	1
tyytymätön	2
melko tyytyväinen	3
tyytyväinen	4
erittäin tyytyväinen	5

	Johto	Asiantuntijat	Amm.henk.
VII Halukkuus työpaikan vaihtoon ja henkilökiertoon	1,8	1,7	1,6
26. Halukkuus työpaikan vaihtoon lähitulevaisuudessa	1,9	1,7	1,7
27. Halukkuus henkilökiertoon	1,6	1,6	1,6

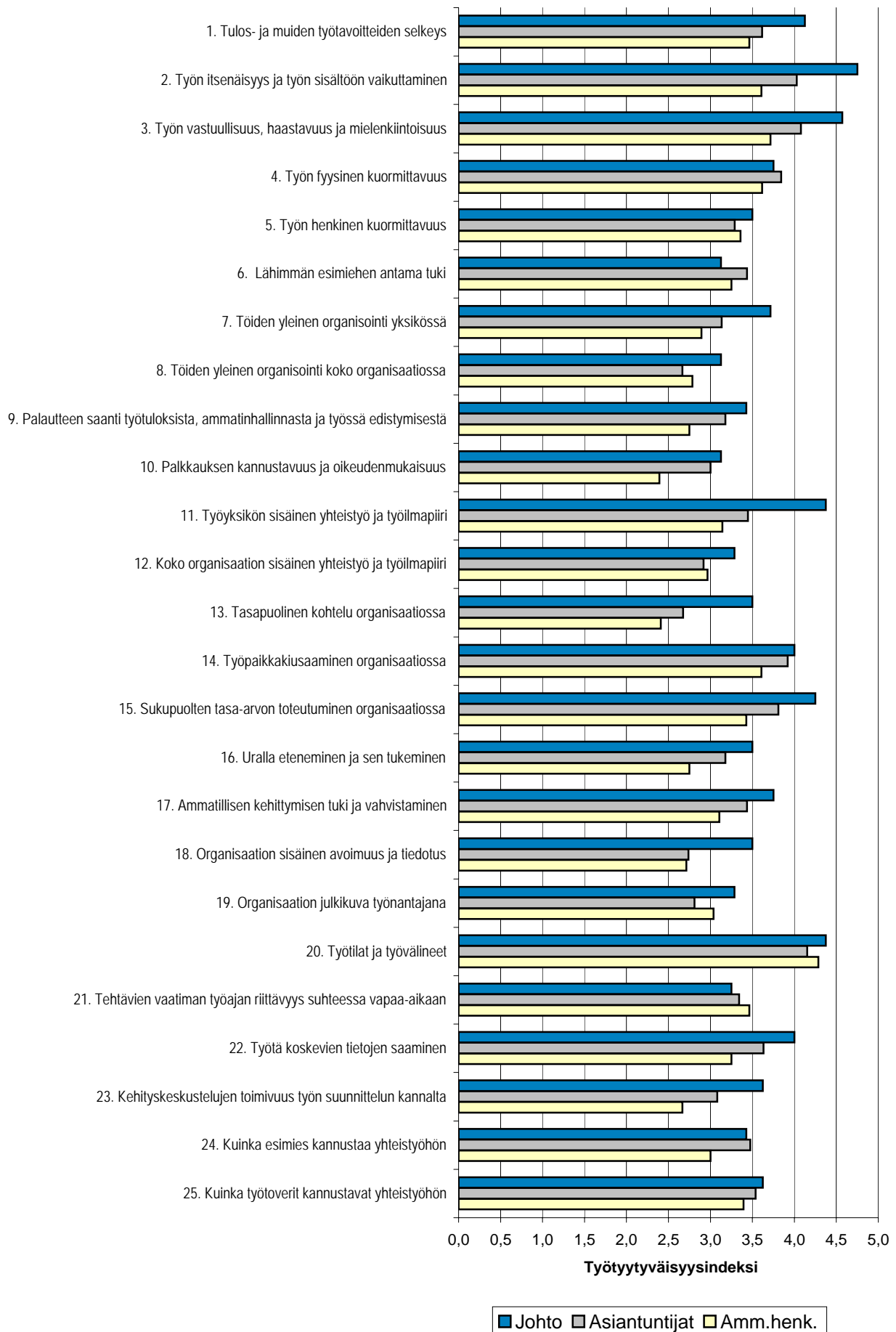
Työpaikan vaihto- ja henkilökiertohalukkuuden indeksien pistearvojen määräytyminen

	Indeksiarvo
kyllä	1
ei	2

Henkilöstön työtyytyväisyysindeksit

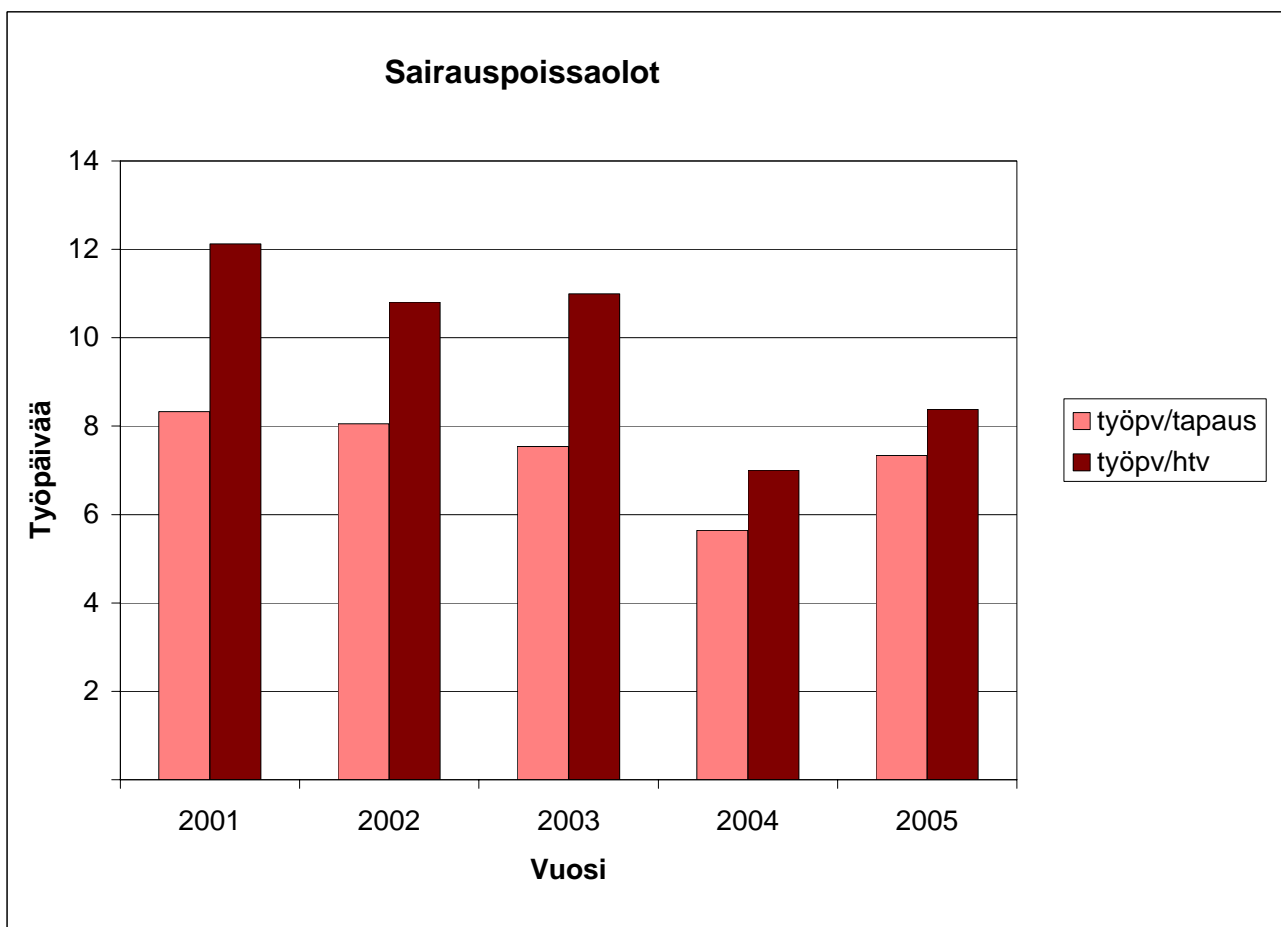


Henkilöstön työtyytyväisyysindeksit



Sairauspoissaolot

Vuosi	Poissaolotapauksia		Sairauspäiviä (työpäiviä)					Kustannukset	
	lkm	%-muutos edellisestä vuodesta	lkm	%-muutos edellisestä vuodesta	pv/ tapaus	pv/ henkilö	pv/ henkilö-työvuosi	euroa/ henkilö-työvuosi	%-muutos edellisestä vuodesta
2001	115	25,0	958	59,7	8	9,0	12,1	964	19,2
2002	112	-2,6	902	-5,8	8	8,2	10,8	964	-0,1
2003	132	17,9	995	10,3	8	9,1	11,0	1 119	16,1
2004	106	-19,7	598	-39,9	6	5,5	7,0	720	-35,7
2005	95	-10,4	697	16,6	7	6,5	8,4	847	17,6



Sairautapausten ja sairauspäivien kestojauma

Sairauden kesto, pv	Sairautapauksia, %					Sairauspäiviä, %				
	2001	2002	2003	2004	2005	2001	2002	2003	2004	2005
1	27,8	26,8	22,0	34,9	26,3	3,3	3,3	2,9	6,2	3,6
2-3	40,9	41,1	34,1	38,7	35,8	12,5	12,3	11,4	15,7	11,0
4-10	21,7	20,5	33,3	13,2	24,2	14,9	15,7	26,1	15,4	18,5
11-60	7,0	8,9	9,8	11,3	11,6	21,0	26,1	35,9	40,8	32,9
61-90	0,0	1,8	0,0	1,9	1,1	0,0	14,7	0,0	21,9	10,3
91-180	0,9	0,0	0,0	0,0	1,1	9,9	0,0	0,0	0,0	23,7
yli 180	1,7	0,9	0,8	0,0	0,0	38,3	27,8	23,7	0,0	0,0
Yhteensä	100,0	100,0	100,0	100,0	100,0	100,0	100,0	100,0	100,0	100,0

