

Lapin lääninhallituksen henkilöstötilinpäätös 2006

Käsitelty yhteistyökomiteassa ja johtoryhmässä 13.3.2007

SISÄLLYS

- 1 Nykyiset henkilöstöpanokset
 - 1.1 Määrä ja rakenne
 - Vakinaisen ja määräaikaisen henkilöstön määrä
 - Henkilöstön määrä sukupuolen mukaan
 - Henkilöstörakenne henkilöryhmittäin
 - Henkilöstön ikärakenne
 - Henkilöstön koulutusrakenne sukupuolen mukaan
 - Henkilötyövuosien määrä
 - 1.2 Työvoimakustannukset
- 2 Henkilöstövoimavarojen kehittäminen ja ylläpito
 - 2.1 Henkilöstön motivaatio ja työkuunto
 - Työtyytyväisyys
 - Sairauspoissaolot
 - Koulutus ja kehittäminen
- 3 Kannustava palkinta
 - 3.1 Palkkausperusteet
 - Vaativuustasot sukupuolen mukaan
 - Henkilökohtainen palkanosa sukupuolen mukaan
 - 3.2 Keskiansiot sukupuolen mukaan
- 4 Taulukot

1 Nykyiset henkilöstöpanokset

1.1 Määrä ja rakenne

Vakinaisen ja määräaikaisen henkilöstön määrä

Lapin lääninhallituksen henkilöstön määrä 31.12.2006 oli 104 henkilöä, joista vakinaisessa virkasuhteessa oli 73 henkilöä ja määräaikaisessa 31 henkilöä. Henkilöstö vähentyi edellisestä vuodesta 3,7 prosentilla. Koko henkilöstön lukumäärässä ovat mukana koko- ja osa-aikaiset, työllisyyden hoitovaroin palkatut sekä muut määräaikaisessa palvelussuhteessa olevat henkilöt, joilla ei ole taustavirkaa ja joille on maksettu palkkaa raportointiajankohtana.

Vuonna 2006 määräaikaisten osuus henkilöstöstä kasvoi 6,9 prosenttia edelliseen vuoteen verrattuna. Tämä on selkeä muutos jo useita vuosia jatkuneeseen määräaikaisen henkilöstön vähenemiskehitykseen. Määräaikaisten osuus koko henkilöstöstä vuonna 2006 oli 29,8 prosenttia (31 henkilöä), kun se vuonna 2005 oli 26,9 prosenttia (29 henkilöä). Vakinaisten osuudet vastaavina vuosina olivat 70,2 ja 73,1 prosenttia. Valtion henkilöstötilinpäätöksen 2005 mukaan valtion koko budjettitalouden henkilöstöstä 74 prosenttia työskenteli toistaiseksi voimassa olevassa palvelussuhteessa ja 18 prosentilla oli määräaikainen palvelussuhde. Henkilöstön määrää on kuvattu tarkemmin seuraavassa taulukossa:

		Henkilöä (lkm)
Vakinainen henkilöstö		73
- mom. 2605211	67	
- mom. 267521	6	
Määräaikainen henkilöstö		31
- mom. 260521	16	
- mom. 267521	2	
- muu rahoitus; osaksi tai kokonaan	13	
<u>Henkilöstö yhteensä</u>		<u>104</u>

Ks. taulukko T 1.1.2

Vakinaisesta henkilöstöstä naisia oli 44 ja miehiä 29, ja määräaikaisesta henkilöstöstä naisia oli 26 ja miehiä 5. Henkilöstöstä kokoaikaisia oli yhteensä 98, joista naisia oli 65 ja miehiä 33. Osa-aikaisia virkamiehiä oli kuusi, joista naisia oli viisi ja miehiä yksi.

Henkilöstön määrä sukupuolen mukaan

Vuonna 2006 koko henkilöstön määrä lääninhallituksessa vähentyi ja tämä näkyi myös miesten ja naisten lukumäärien pienenemisenä. Miesten osuus koko henkilöstöstä kasvoi edellisen vuoden 32,4 prosentista 32,7 prosenttiin. Vastaavasti naisten osuus hieman pieneni. Naisia oli 67,3 prosenttia koko henkilöstöstä. Vuoden 2005 lopussa valtion budjettitalouden henkilöstöstä 49 prosenttia oli naisia ja 51 prosenttia miehiä (Valtion henkilöstötilinpäätös 2005). Vastaavasti alue- ja ympäristöpalveluihin kuuluvissa virastoissa miesten osuus henkilöstöstä oli 33,5 ja nais-

ten osuus 66,5 vuoden 2005 lopussa (Valtion työmarkkinalaitoksen vuoden 2005 tunnusluku-tiedustelu).

Ks. taulukko T 1.1.4

Henkilöstö henkilöryhmittäin

Lääninhallituksen henkilöstö voidaan jaotella tehtävien mukaisesti seuraaviin valtion palkkatilastointiluokitukseen (VPL) perustuviin henkilöryhmiin:

Johtotaso

Ryhmään kuuluvat virastojen ja laitosten johtajat sekä tulosityksikköjen ja vastaavien vastuuyksikköjen johtajat, joille kuuluvat johtotason työt. Lapin lääninhallituksessa tähän ryhmään katsotaan kuuluviksi maaherran lisäksi johtamislisää saavat toimintayksiköiden päälliköt, joiden vaativuus-taso on vähintään 9.

Asiantuntijat

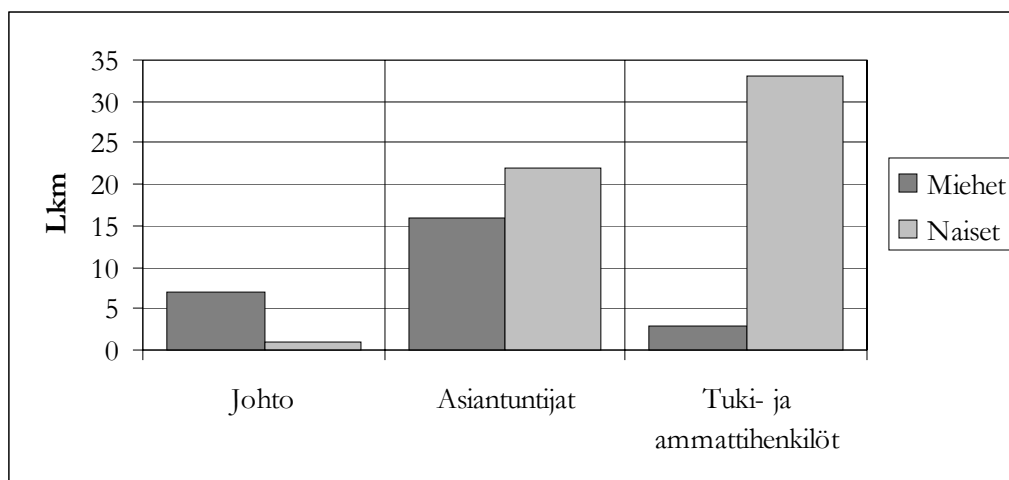
Ryhmään kuuluvat virat ja tehtävät, joissa käytetään virkamiesvaltaa tai tehdään vaativia asiantuntijatyöitä ja joissa johto- ja esimiestöiden osuus on alle puolet kokonaistyöajasta. Lapin lääninhallituksessa tähän ryhmään katsotaan kuuluviksi virkamiehet, joiden vaativuus-taso on vähintään 6, pois lukien kuitenkin edellä olevat johtoon kuuluvat virkamiehet.

Tuki- ja ammattihenkilöt

Ryhmään kuuluvat virat ja tehtävät, joissa valtaosa töistä tehdään annettujen ohjeiden tai toimeksiantojen perusteella, tehtäviin ei yleensä sisälly esimies- ja johtamistehtäviä tai niitä sisältyy vain jonkin verran. Lapin lääninhallituksessa tähän ryhmään kuuluvat virkamiehet, joiden vaativuus-taso on 1–5.1.

Seuraavassa taulukossa ja kuvassa on esitetty lääninhallituksen henkilöstön (ml. lääninhallituksen palkkausjärjestelmässä olevat ja pl. virkavapaalla muissa virastoissa olevat) jakaantuminen eri henkilöstöryhmiin sukupuolen mukaan marraskuussa 2006.

	lkm	%
Johto (9,8 %)		
Miehet	7	87,5
Naiset	1	12,5
Yhteensä	8	100,0
Asiantuntijat (46,3 %)		
Miehet	16	42,1
Naiset	22	57,9
Yhteensä	38	100,0
Tuki- ja ammattihenkilöt (43,9 %)		
Miehet	3	8,3
Naiset	33	91,7
Yhteensä	36	100,0
Henkilöstö yhteensä	82	



Henkilöstön ikärakenne

Henkilöstön keski-ikä 31.12.2006 oli 47,6 vuotta eli 0,3 vuotta alhaisempi kuin edellisenä vuonna (47,9 vuotta). Keski-ikä oli selvästi korkeampi kuin valtion budjettitalouden koko henkilöstöllä (Valtion henkilöstötilinpäätöksen 2005 mukaan 43,1 vuotta). Alue- ja ympäristöpalveluihin kuuluvissa virastoissa vuoden 2005 tunnuslukutiedustelun mukaan keski-ikä oli 47,0 vuotta. Naisten keski-ikä lääninhallituksessa oli 46,4 vuotta ja miesten keski-ikä 49,9 vuotta.

Suurin ikäluokka lääninhallituksessa oli edelleen 50–54-vuotiaat, johon kuului 25,0 prosenttia henkilöstöstä eli 26 henkilöä. Ikäluokkaan 50–54-vuotiaat kuuluvien henkilöiden osuus on kasvanut edellisestä vuodesta 2,8 prosenttia. Valtion budjettitalouden koko henkilöstön suurin ikäluokka oli 45–49-vuotiaat, joiden osuus henkilöstöstä oli 15 prosenttia (Valtion henkilöstötilinpäätös 2005).

Seuraavassa taulukossa on esitetty alle 35-vuotiaiden, vähintään 45-vuotiaiden ja vähintään 50-vuotiaiden osuudet henkilöstöstä Lapin lääninhallituksessa vuonna 2006, alue- ja ympäristöpalveluihin kuuluvissa virastoissa vuonna 2005 ja koko valtion budjettitalouden henkilöstöstä vuonna 2005.

Virastotyyppi	Henkilöiden lkm	Alle 35-vuotiaita		Vähintään 45-vuotiaita		Vähintään 50-vuotiaita	
		Lkm	:%a koko henkilöstöstä	Lkm	:%a koko henkilöstöstä	Lkm	:%a koko henkilöstöstä
Lapin lääninhallitus (31.12.2006)	104	10	9,6	67	64,4	49	47,1
Alue- ja ympäristöpalvelut (31.12.2005)	4 684	608	13,0	2 894	61,8	2 103	44,9
Valtion budjettitalous (31.12.2005)	123 821	31462	25,4	58 828	47,5	40 302	32,5

Ks. taulukko T 1.1.7

Henkilöstön koulutus rakenne sukupuolen mukaan

Koulutustasoindeksi kertoo perusasteen jälkeen suoritettun korkeimman koulutuksen keskimääräisen pituuden henkilöä kohti. Kyseisellä indeksillä mitattuna lääninhallituksen henkilöstön koulutustaso oli korkea, sillä indeksi oli vuoden 2006 lopussa 6,0, kun se marraskuussa 2005 koko valtion budjettitalouden henkilöstöllä oli 5,2 ja alue- ja ympäristöpalveluissa 5,2. Miesten koulutustasoindeksi lääninhallituksessa oli 6,3 ja naisten 5,9.

Henkilöstön koulutustaso oli korkea myös tutkinnon suorittaneiden osuudella mitattuna. Lapin lääninhallituksen henkilöstöstä 98,1 prosenttia oli vuoden 2006 lopussa suorittanut tutkinnon, kun valtion budjettitalouden henkilöstöstä tutkinnon oli suorittanut 93,4 prosenttia vuonna 2005. Yleisin suoritettu koulutusaste lääninhallituksessa oli ylempi korkeakouluaste (43,3 % henkilöstöstä).

Koulutusasteet:

Perusaste

sisältää sekä alemman ja ylempään perusasteen koulutuksen. Alempi perusaste käsittää kansakoulun suoritukset ja ylempi perusaste peruskoulun suorituksen sekä aikaisemman keskikoulun suorituksen.

Keskiaste

koulutukseen luetaan ylioppilastutkinnot, 1–3-vuotiset ammatilliset tutkinnot, ammatilliset perustutkinnot, ammattitutkinnot ja erikoisammattitutkinnot esim. merkantti

Alin korkea-aste

koulutukseksi luetaan mm. merkonomien, tekniikan, agrologin ja sairaanhoitajan tutkinnot, jotka eivät ole ammattikorkeakoulututkintoja

Alempi korkeakouluaste

koulutukseen kuuluvat ammattikorkeakoulututkinnot ja alemmat korkeakoulututkinnot esim. insinööri

Ylempi korkeakouluaste

koulutukseen kuuluvat ylempät korkeakoulututkinnot (maisteritutkinnot) sekä myös lääkäreiden erikoistumistutkinnot

Tutkijakoulutusaste

koulutuksen suorittaminen edellyttää itsenäisen ja julkaisukelpoisen tutkimustyön tai väitöskirjan tekemistä. Tutkinnot ovat tieteellisiä lisensiaatin ja tohtorin tutkintoja.

Ks. taulukko T 1.1.11

Henkilötyövuosien määrä

Henkilötyövuosien määrä Lapin lääninhallituksessa momentilta 2605211 palkatun henkilöstön osalta vuonna 2006 oli 80,2. Henkilötyövuosien määrä on laskenut selvästi kolmen viimeksi kuluneen vuoden aikana, sillä vuonna 2003 henkilötyövuosien lukumäärä oli 90,5. Koko henkilöstön osalta henkilötyövuosien määrä oli 99,5. Henkilötyövuosien lukumäärän laskennassa huomioidaan henkilön palkalliset palveluksessaolopäivät, joista vähennetään täysin palkattomat virkavapauspäivät. Henkilöstön sairauspäiviä oli vuonna 2006 yhteensä 974 työpäivää. Henkilötyövuosina mitaten ne tekevät yhteensä 3,9 henkilötyövuotta.

Ks. taulukko T1.1.16

1.2 Työvoimakustannukset

Työvoimakustannustiedot koskevat (mom. 2605211) vuonna 2006 työnantajalle aiheutuneita henkilöstön työvoimakustannuksia.

Työvoimakustannuksista oli	v. 2006	v. 2005	v.2005 (valtion budjettitalouden henkilöstö)
- tehdyn työajan palkkoja	64,1 %	62,5 %	61,8 %
- välillisiä palkkoja	17,0 %	16,0 %	16,7 %
- sosiaaliturvamenoja	17,3 %	19,6 %	19,8 %
- muita välillisiä työvoimakustannuksia	1,7 %	2,0 %	1,7 %

Työvoimakustannuserä €

I. Kokonaispalkkasumma **3 421 101**

II. Tehdyn työajan palkat **2 702 955**

A. Välilliset palkat yhteensä **718 146**

- lomaraha	179 151
- lomarahavapaa	-9 645
- sairausajanpalkat	114 648
- lapsen syntymä ja hoito	10 426
- loma-ajan palkat	383 379
- koulutusajan palkat	26 503
- muu palkallinen vapaa (ml. amm.yhd.- , virkistystoiminta sekä kuntoutus)	13 684

B. Sosiaaliturva yhteensä **730 127**

- työnantajan sotu-maksut	137 300
- eläkemaksut	625 339
- tapaturmakorv./-vak.maksut	10 184
- sairausvak. palautukset	-42 695

C. Muut välilliset kustannukset yhteensä **70 492**

- koulutuspalvelut	42 141
- terveyden- ja sairaanhoito	16 911
- virkistys	4 116
- muut välilliset kustannukset	7 325

III. Välilliset työvoimakustannukset yhteensä **1 518 765**

IV. Työvoimakustannukset yhteensä **4 221 721**

2 Henkilöstövoimavarojen kehittäminen ja ylläpito

2.1 Henkilöstön motivaatio ja työkuunto

Työtyytyväisyys

Vuotta 2006 koskeva työtyytyväisyyskysely toteutettiin ensimmäisen kerran VMBarolla. Tästä johtuen tulosten vertailua edelliseen vuoteen ei voida kaikilta osin tehdä. Kyselyyn vastasi 73 virkamiestä ja vastausprosentti oli 70. Vaikka vastaajien määrässä oli osastoittain huomattavia eroja, niin vastausprosenttia voidaan pitää erittäin hyvänä. Johtoa vastaajista edusti yhdeksän, asiantuntijoita 37 ja ammattihenkilöstöä 26.

Henkilöstön työtyytyväisyys on parantunut viime vuodesta, sillä kokonaistyötyytyväisyysindeksi oli 3,43. Työtyytyväisyysindeksi on ollut 3,3 vuosina 2003–2005. Henkilöstöryhmittä tyytyväisin oli johto. Johdon kokonaistyötyytyväisyysindeksi oli 3,74, asiantuntijoiden 3,52 ja ammattihenkilöstön 3,18. Miehet olivat tyytyväisempiä (indeksi 3,58) kuin naiset (indeksi 3,35).

Vastaajat olivat tyytyväisimpiä työtiloihin ja työvälineisiin sekä työn itsenäisyyteen ja mahdollisuuteen vaikuttaa työn sisältöön. Heikoimmat arvosanat saivat arvojen toteutuminen käytännössä sekä palkkauksen oikeudenmukaisuus. Kun verrataan lukuja edelliseen vuoteen, niin voidaan todeta, että vastaukset ovat hyvin samanlaiset.

Vastaajista 34 prosenttia ilmoitti olevansa halukas henkilökiertoon ja 19 prosentilla oli aikomus vaihtaa työpaikkaa.

Työtyytyväisyysindeksit

	Indeksiluku
Johtaminen	3,29
Työn sisältö ja haasteellisuus	3,86
Palkkaus	3,00
Kehittymisen tuki	3,23
Työilmapiiri ja yhteistyö	3,75
Työolot	3,78
Tiedon kulku	3,14
Työnantajakuva	3,04
Yhteensä	3,43
Halukkuus henkilökiertoon	1,66
Aikomus vaihtaa työpaikkaa (1=haluaa, 2=ei halua)	1,81

Työtyytyväisyysindeksit henkilöstöryhmittäin vuosina 2002–2006

	Johto	Asiantuntijat	Tuki- ja ammatti- henkilöstö	Yhteensä
2002	3,7	3,1	3,0	3,1
2003	3,6	3,3	3,3	3,3
2004	3,8	3,2	3,1	3,3
2005	3,8	3,4	3,2	3,3
2006	3,74	3,52	3,18	3,43

Alhaisimmat indeksiluvut vuoden 2006 työtyytyväisyyskyselyssä

	Indeksiluku
Arvojen toteutuminen käytännössä	2,82
Palkkauden oikeudenmukaisuus	2,92
Palkkauksen muuttuminen työsuorituksen muutoksen myötä	2,95
Palkkauksen suhde työn asettamaan vaativuuteen	3,00
Uralla eteneminen ja sen tukeminen työyhteisössä	3,08

Korkeimmat indeksiluvut vuoden 2006 työtyytyväisyyskyselyssä

	Indeksiluku
Työtilat ja työvälineet	4,25
Työn itsenäisyys ja mahdollisuus vaikuttaa työn sisältöön	4,04
Oikeudenmukainen ja inhimillinen kohtelu työtovereiden taholta	4,03
Työn haastavuus	3,99
Työn innostavuus ja työssä koettu työn ilo	3,77

Indeksiarvojen määräytyminen: 5=erittäin tyytyväinen, 4=tyytyväinen, 3=melko tyytyväinen, 2=tyyttymätön, 1=erittäin tyyttymätön

Sairauspoissaolot

Vuonna 2006 Lapin lääninhallituksessa oli sairauspoissaoloja henkilötövuotta kohden 12,1 työpäivää, mikä tarkoittaa, että henkilöstöllä oli 16,6 prosenttia enemmän sairauspäiviä vuonna 2006 kuin edellisellä vuonna (v. 2005 8,4 työpäivää/htv). Valtion henkilöstötilinpäätöksen 2005 mukaan valtiolla kertyi poissaoloja keskimäärin 8,8 työpäivää henkilötövuotta kohti. Yksi sairauspoissaolo kesti lääninhallituksessa keskimäärin 10 työpäivää. Sairauspoissaoloista aiheutuvat kustannukset nousivat edellisestä vuodesta 68,8 prosenttia ja olivat 1 430 euroa henkilötövuotta kohden.

Kaikista sairaustapauksista lyhyitä, 1–3 sairauspäivän poissaoloja oli 66,6 prosenttia (v. 2005 62,1 prosenttia). Sairaustapauksista 11–60 työpäivää kestävät poissaolot lisääntyivät vuoden 2006 aikana. Sairaustapauksista 1,1 prosenttia oli yli 180 työpäivää kestäviä poissaoloja. Yli 180 työpäivää kestäviä poissaoloja ei ole esiintynyt kahtena edellisellä vuonna ollenkaan.

Ks. taulukot T 3.1.2.1 ja T 3.1.2.2

Koulutus ja kehittäminen

Koulutukseen käytettyjen työpäivien määrä oli vuonna 2006 henkilöstöltä saatujen ilmoitusten mukaan 225. Vuonna 2005 koulutuspäiviä ilmoitettiin 140. Ilmoittamismenettelyssä on havaittu puutteita, joten edellä esitettyihin lukuihin on suhtauduttava varauksella. Todennäköistä on, että todellisuudessa koulutukseen käytettyjen työpäivien määrä on ilmoitettua suurempi.

Lääninhallitus on järjestänyt vuoden 2006 aikana henkilöstölle seuraavat yhteiset koulutustilaisuudet:

- 11.–12.5. Ensiapukurssi (EA 1 peruskurssi)
- 28.9. Työyhteisön hyvinvointi – työhyvinvoinnin kehittämisen tarkastelua (esimiehille)
- 28.9. Työyhteisön hyvinvointi – työhyvinvoinnin kehittämisen tarkastelua (esimiehille)
- 1.11. Suomen kielen koulutus

Lisäksi on järjestetty seuraavat tietotekniikkaa ja tietojärjestelmiä koskevat koulutustilaisuudet:

- 21.3., 11.4., 12.4. Editori-koulutus
- 2.3. Resurssienhallinta
- 14.3., 16.3. Word, peruskurssi
- 28.3., 30.3. Excel, peruskurssi
- 4.4., 6.4. PowerPoint
- 11.4., 13.4. Word, jatkokurssi
- 25.4., 27.4., 2.5., 4.5. Excel, jatkokurssi
- 9.5., 11.5., 16.5. Photoshop

3 Kannustava palkinta

3.1 Palkkausperusteet

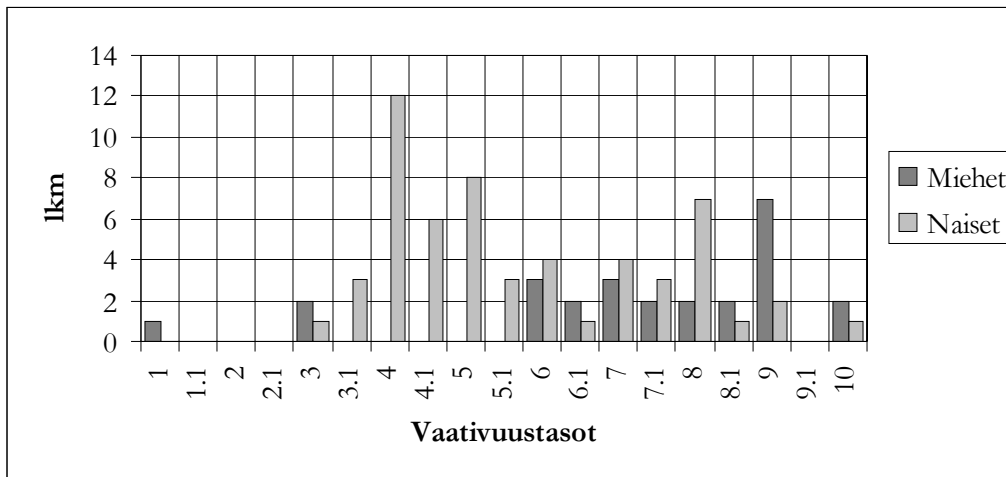
Lääninhallitusten palkkausjärjestelmää sovelletaan lääninhallitusten virkamiesten palkkaukseen lukuun ottamatta työnantajavirkamiehiä, enintään yhden vuoden määräaikaiseen virkasuhteeseen nimitettyjä virkamiehiä, harjoittelijoita, työllisyysvaroin palkattavia henkilöitä ja lääninhallituksessa työskenteleviä poliisiasetuksessa mainittuja virkamiehiä.

Virkamiehen palkkaus muodostuu tehtäväkohtaisesta palkanosasta (vaativuustaso) ja henkilökohtaisesta palkanosasta ja johtamistehtävissä toimivilla johtamislisästä sekä valinnaisesta kokemusosasta (siirtymäkaudella) ja mahdollisesta takuupalkasta.

Vaativuustasot sukupuolen mukaan

Seuraavassa taulukossa ja kuvassa on esitetty lääninhallituksen palkkausjärjestelmään kuuluvien virkamiesten (pl. virkavapaalla muissa virastoissa olevat) vaativuustasot sukupuolen mukaan marraskuussa 2006.

Vaativuustaso	Miehet		Naiset		Yhteensä
	Lkm	%	Lkm	%	
1	1	100,0	0	0,0	1
1.1	0	0,0	0	0,0	0
2	0	0,0	0	0,0	0
2.1	0	0,0	0	0,0	0
3	2	66,7	1	33,3	3
3.1	0	0,0	3	100,0	3
4	0	0,0	12	100,0	12
4.1	0	0,0	6	100,0	6
5	0	0,0	8	100,0	8
5.1	0	0,0	3	100,0	3
6	3	42,9	4	57,1	7
6.1	2	66,7	1	33,3	3
7	3	42,9	4	57,1	7
7.1	2	40,0	3	60,0	5
8	2	22,2	7	77,8	9
8.1	2	66,7	1	33,3	3
9	7	77,8	2	22,2	9
9.1	0	0,0	0	0,0	0
10	2	66,7	1	33,3	3



Henkilökohtainen palkanosa sukupuolen mukaan

Henkilökohtainen työsuoritus ja suoritustaso arvioidaan vuosittain henkilön ja esimiehen käymissä tulos- ja kehityskeskusteluissa. Seuraavassa taulukossa ovat lääninhallituksen palkkausjärjestelmään kuuluvien (pl. virkavapaalla muissa virastoissa olevat ja ns. uudet virkamiehet, joiden pistemäärä on ensimmäiset puoli vuotta 15) miesten ja naisten keskimääräiset henkilökohtaisen suoritustason pistemäärät ja maksuprosentit marraskuussa 2006.

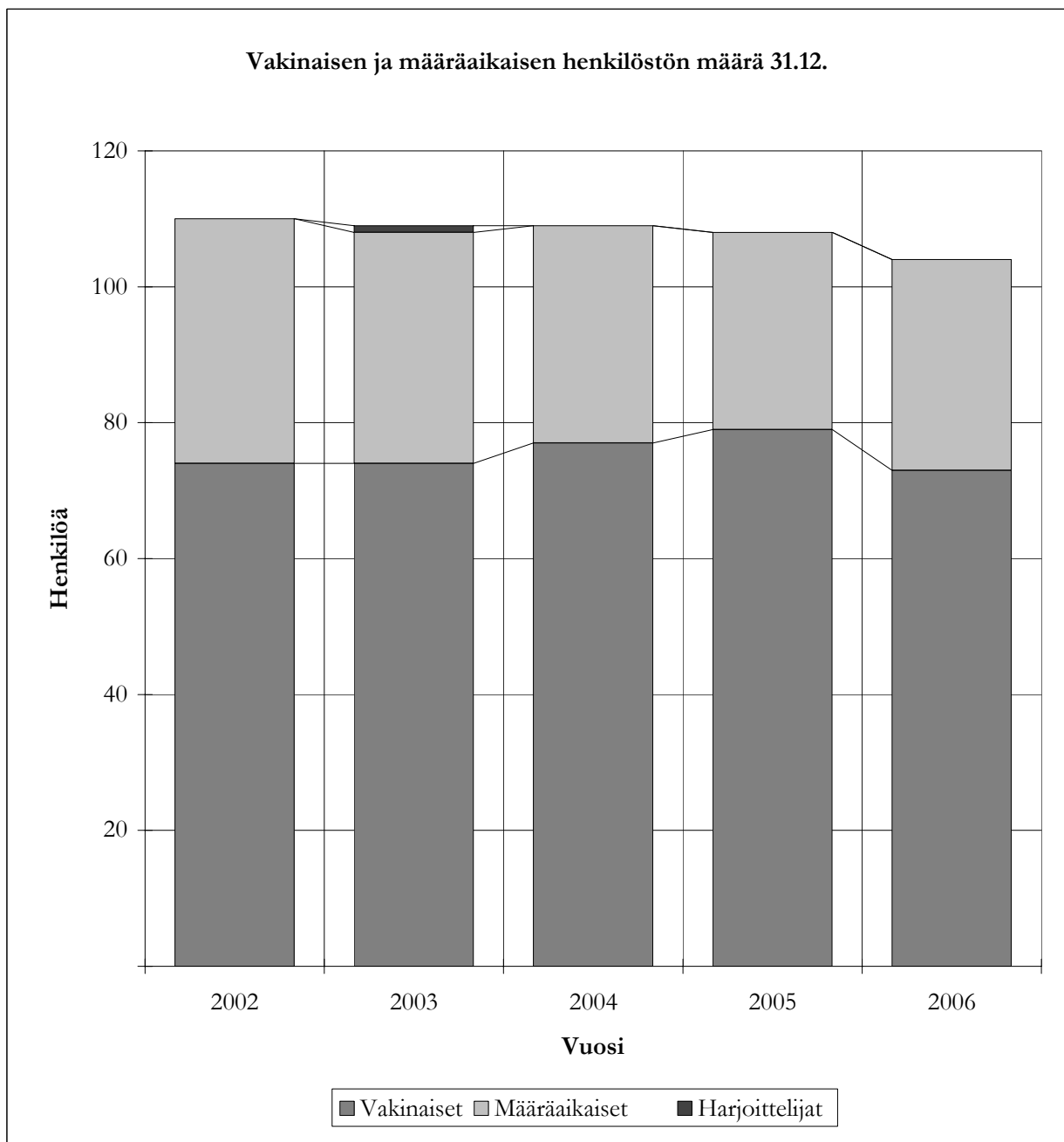
	lkm	pistemäärä ka.	maksu-% ka.
Miehet	26	17,77	28,58
Naiset	53	18,91	31,08
Yhteensä	79	18,53	30,26

3.2 Keskiansiot sukupuolen mukaan

Marraskuussa 2006 lääninhallituksen palkkausjärjestelmään kuuluvien miesten keskiansio oli 3 635,29 euroa ja naisten 2 792,08 euroa kuukaudessa. Ero selittyy, sillä, että naisia oli enemmän tuki- ja ammattitehtävissä eli alhaisemman vaativuustason tehtävissä. Vastaavasti miehiä on enemmän ylempään vaativuustason asiantuntija- ja johtotehtävissä.

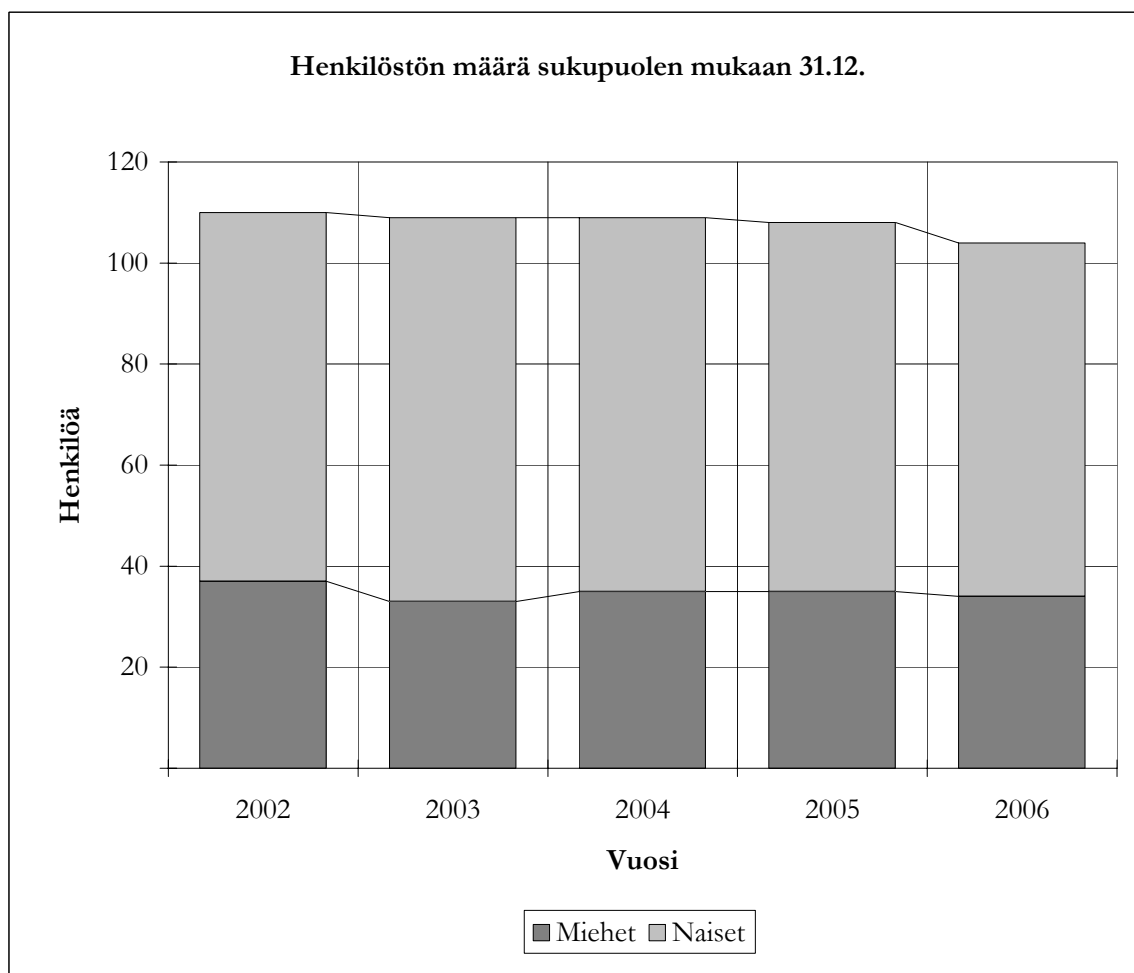
Vakinaisen ja määräaikaisen henkilöstön määrä 31.12.

Vuosi	Vakinaiset			Määräaikaiset			Harjoittelijat			Yhteensä		
	Lkm	%-muutos	%-osuus	Lkm	%-muutos	%-osuus	Lkm	%-muutos	%-osuus	Lkm	%-muutos	%-osuus
2002	74		67,3	36		32,7			0,0	110		100,0
2003	74	0,0	67,9	34	-5,6	31,2	1		0,9	109	-0,9	100,0
2004	77	4,1	70,6	32	-5,9	29,4			0,0	109	0,0	100,0
2005	79	2,6	73,1	29	-9,4	26,9			0,0	108	-0,9	100,0
2006	73	-7,6	70,2	31	6,9	29,8			0,0	104	-3,7	100,0



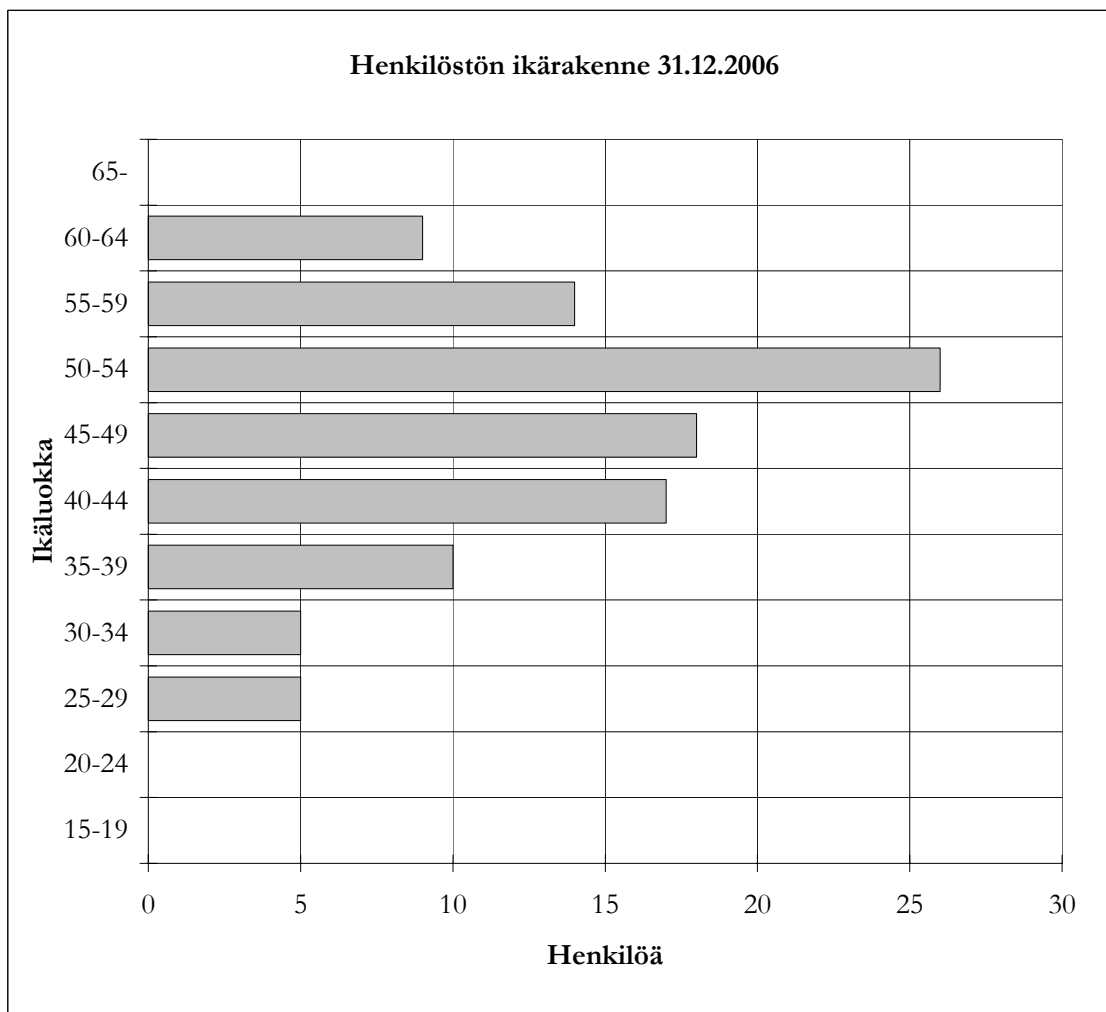
Henkilöstön määrä sukupuolen mukaan 31.12.

Vuosi	Miehet			Naiset			Yhteensä		
	Lkm	%- muutos	%- osuus	Lkm	%- muutos	%- osuus	Lkm	%- muutos	%- osuus
2002	37		33,6	73		66,4	110		100,0
2003	33	-10,8	30,3	76	4,1	69,7	109	-0,9	100,0
2004	35	6,1	32,1	74	-2,6	67,9	109	0,0	100,0
2005	35	0,0	32,4	73	-1,4	67,6	108	-0,9	100,0
2006	34	-2,9	32,7	70	-4,1	67,3	104	-3,7	100,0



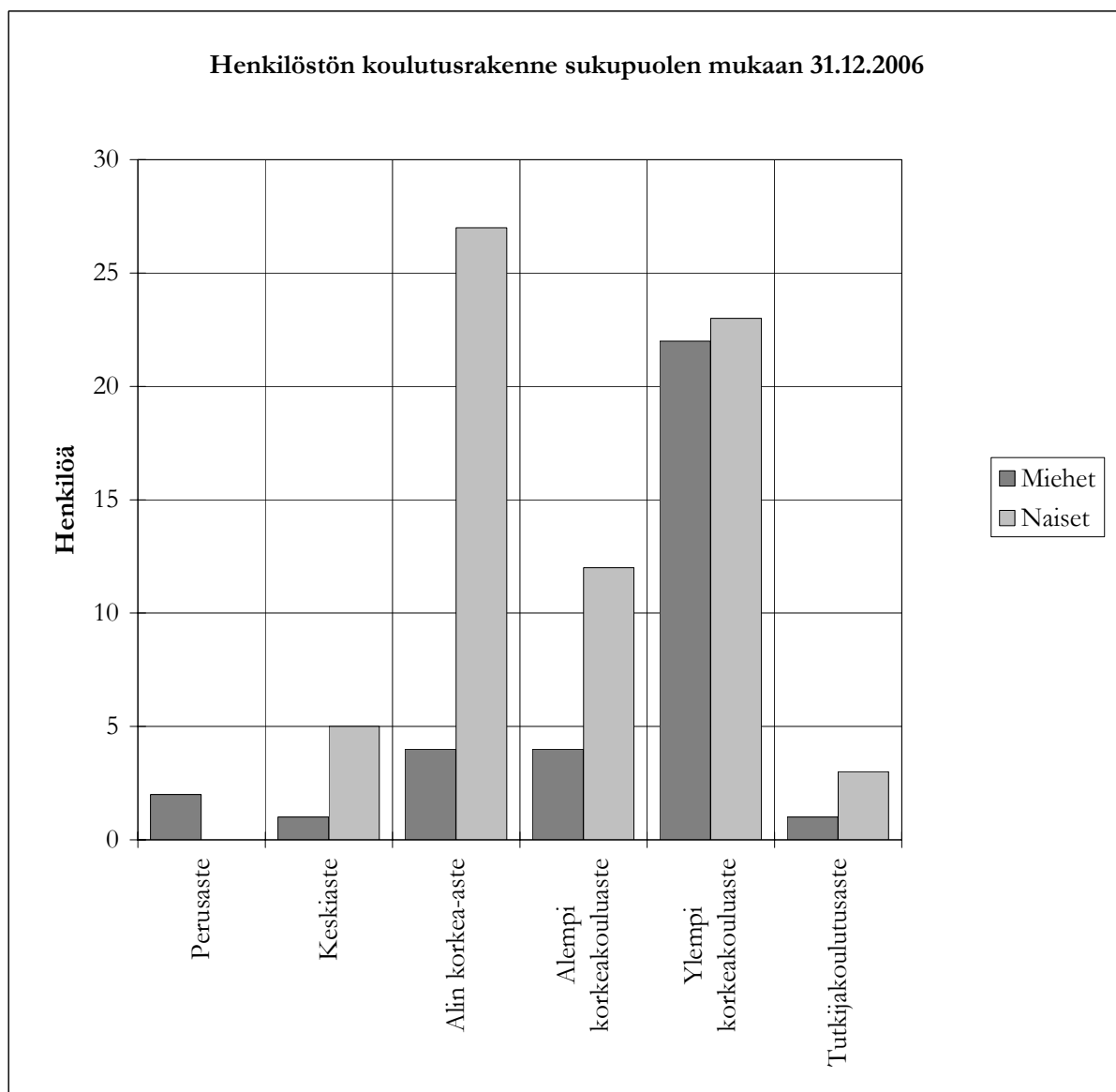
Henkilöstön ikärakenne 31.12.2006

Ikä, vuotta	Henkilöstön lukumäärä	%-jakauma ikäluokittain
15-19	0	0,0
20-24	0	0,0
25-29	5	4,8
30-34	5	4,8
35-39	10	9,6
40-44	17	16,3
45-49	18	17,3
50-54	26	25,0
55-59	14	13,5
60-64	9	8,7
65-	0	0,0
Yht.	104	100,0
Keski-ikä, vuotta	47,6	
Naiset	46,4	
Miehet	49,9	



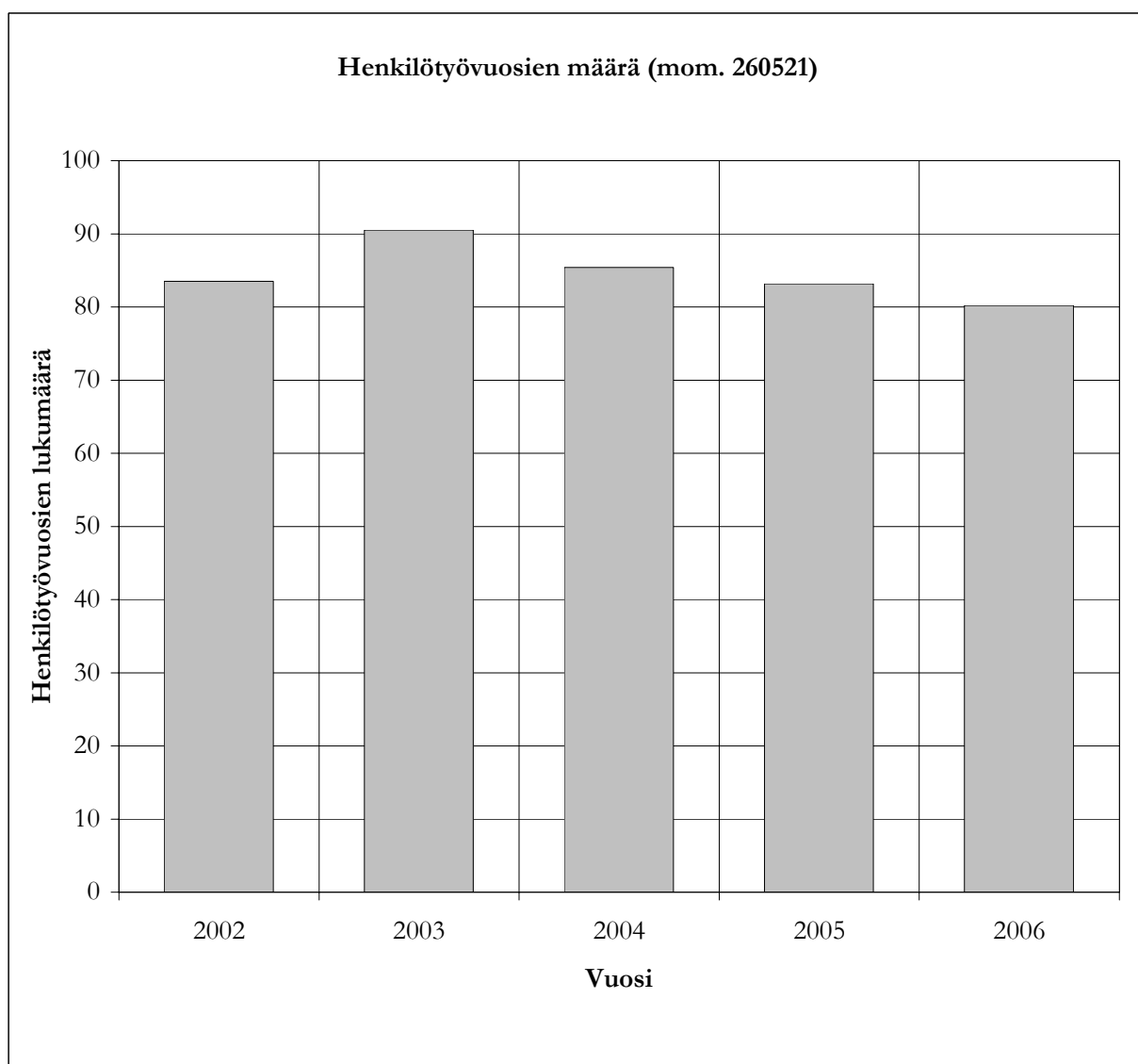
Henkilöstön koulutusrakenne sukupuolen mukaan 31.12.2006

Koulutusaste	Lukumäärä			% -jakauma koulutusasteen mukaan			Sukupuolen %-jakauma koulutusasteittain		
	Miehet	Naiset	Yhteensä	Miehet	Naiset	Yhteensä	Miehet	Naiset	Yhteensä
Perusaste	2	0	2	5,9	0,0	1,9	100,0	0,0	100
Keskiaste	1	5	6	2,9	7,1	5,8	16,7	83,3	100
Alin korkea-aste	4	27	31	11,8	38,6	29,8	12,9	87,1	100
Alempi korkeakouluaste	4	12	16	11,8	17,1	15,4	25,0	75,0	100
Ylempi korkeakouluaste	22	23	45	64,7	32,9	43,3	48,9	51,1	100
Tutkijakoulutusaste	1	3	4	2,9	4,3	3,8	25,0	75,0	100
Tutkinnon suorittaneet	32	70	102	94,1	100,0	98,1	31,4	68,6	100
Yhteensä	34	70	104	100,0	100,0	100,0	32,7	67,3	100
Koulutustasoindeksi	6,3	5,9	6,0						



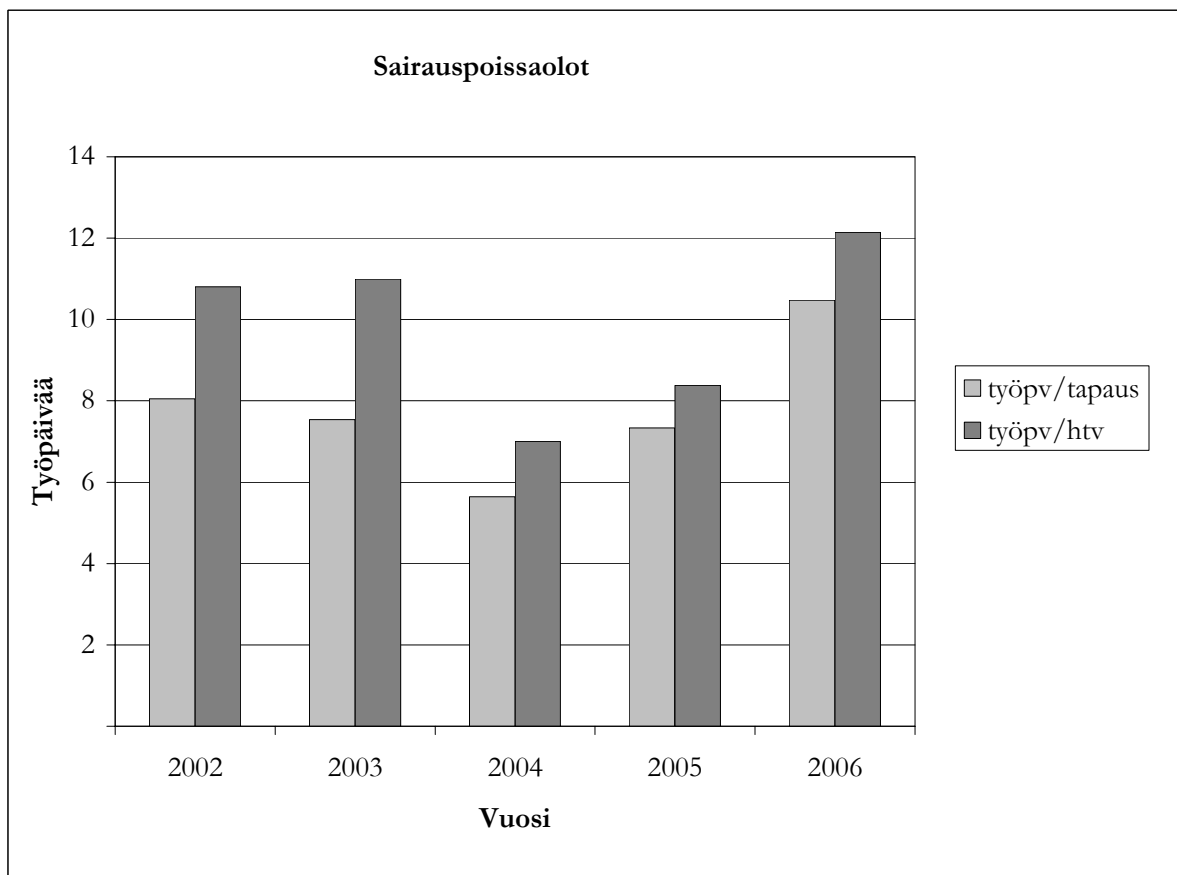
Henkilötyövuosien määrä (mom. 260521)

Vuosi	Henkilötyövuosien lukumäärä	%-muutos
2002	83,5	
2003	90,5	8,4
2004	85,4	-5,6
2005	83,2	-2,6
2006	80,2	-3,6



Sairauspoissaolot

Vuosi	Poissaolotapauksia		Sairauspäiviä (työpäivinä)					Kustannukset	
	Lkm lkm	%-muutos edellisestä vuodesta	Lkm	%-muutos edellisestä vuodesta	Pv/ tapaus	Pv/ henkilö	Pv/henki- lötyövuosi	€/hen- kilötyö- vuosi	%-muutos edellisestä vuodesta
2002	112	-2,6	902	-5,8	8	8,2	10,8	964	-0,1
2003	132	17,9	995	10,3	8	9,1	11,0	1 119	16,1
2004	106	-19,7	598	-39,9	6	5,5	7,0	720	-35,7
2005	95	-10,4	697	16,6	7	6,5	8,4	847	17,6
2006	93	-2,1	974	39,7	10	9,4	12,1	1 430	68,8



Sairaustapausten ja sairauspäivien kestojaakauma

Sairauden kesto, päivää	Sairaustapauksia					Sairauspäiviä				
	2002	2003	2004	2005	2006	2002	2003	2004	2005	2006
	%	%	%	%	%	%	%	%	%	%
1	26,8	22,0	34,9	26,3	33,3	3,3	2,9	6,2	3,6	3,2
2-3	41,1	34,1	38,7	35,8	33,3	12,3	11,4	15,7	11,0	7,3
4-10	20,5	33,3	13,2	24,2	15,1	15,7	26,1	15,4	18,5	8,7
11-60	8,9	9,8	11,3	11,6	15,1	26,1	35,9	40,8	32,9	37,8
61-90	1,8	0,0	1,9	1,1	1,1	14,7	0,0	21,9	10,3	8,4
91-180	0,0	0,0	0,0	1,1	1,1	0,0	0,0	0,0	23,7	11,0
yli 180	0,9	0,8	0,0	0,0	1,1	27,8	23,7	0,0	0,0	23,6
Yhteensä	100,0	100,0	100,0	100,0	100,0	100,0	100,0	100,0	100,0	100,0

